

Leefbaarheid in Zaltbommel

Vervolgmeting 2010



De verantwoordelijkheid voor de inhoud berust bij RIGO Research en Advies. Het gebruik van cijfers en/of teksten als toelichting of ondersteuning in artikelen, scripties en boeken is toegestaan mits de bron duidelijk wordt vermeld. Vermenigvuldiging en/of openbaarmaking in welke vorm ook, alsmede opslag in een retrieval system, is uitsluitend toegestaan na schriftelijke toestemming van RIGO Research en Advies. RIGO Research en Advies aanvaardt geen aansprakelijkheid voor drukfouten en/of andere onvolkomenheden.

Leefbaarheid in Zaltbommel

Vervolgmeting 2010

Opdrachtgever

Gemeente Zaltbommel

Auteur

Annika Janse

Uitgave

juni 2010

Rapportnummer

P14740

Inhoudsopgave

Hoofdstuk 1	Inleiding	1
1.1	Inleiding	1
1.2	Leeswijzer	1
Hoofdstuk 2	Algemene toelichting	2
2.1	Inleiding	2
2.2	Onderzoeksopzet	2
Hoofdstuk 3	De fysieke woonomgeving	7
3.1	Inleiding	7
3.2	Kwaliteit woningen	7
3.3	Kwaliteit woonomgeving	8
3.4	Parkeerplaatsen	9
3.5	Openbare verlichting	9
3.6	Inrichting pleintjes	10
3.7	Groenvoorzieningen	11
3.8	Speelvoorzieningen	12
3.9	Algemene voorzieningen	16
3.10	Winkels	17
3.11	Horeca	18
3.12	Conclusie	19
Hoofdstuk 4	De sociale woonomgeving	20
4.1	Inleiding	20
4.2	Thuis voelen	20
4.3	Omgang bewoners	21
4.4	Sociale contacten	21
4.5	Samenstelling van de bevolking	22
4.6	Betrokkenheid	23
4.7	Conclusie	24

Hoofdstuk 5	Ongenoegens	26
5.1	Inleiding	26
5.2	Overlast vuil en stank	26
5.3	Overlast door uitwerpselen van dieren	27
5.4	Overlast activiteiten	28
5.5	Verkeersoverlast	30
5.6	Verkeersveiligheid	31
5.7	Conclusie	32
Hoofdstuk 6	Veiligheid	33
6.1	Inleiding	33
6.2	Overlast van personen	33
6.3	Criminaliteit	34
6.4	Geweldpleging	36
6.5	Diefstal en inbraken	37
6.6	Vandalisme	38
6.7	Veiligheidsgevoel	39
6.8	Toezicht politie	40
6.9	Conclusie	41
Hoofdstuk 7	Totaaloordeel	42
7.1	Inleiding	42
7.2	Totaaloordeel	42
7.3	Ontwikkeling wijk	43
7.4	Samenvatting uitkomsten op deelaspecten	44
Hoofdstuk 8	Wijkprofielen	46
8.1	Inleiding	46
8.2	Binnenstad	47
8.3	De Vergt	48
8.4	De Spellewaard	49
8.5	De Waluwe	50
8.6	Overzicht aandachtspunten	51
Bijlage		53

Hoofdstuk 1

Inleiding

1.1 Inleiding

Lemon de leefbaarheidsmonitor is een instrument om beleving van leefbaarheid in de wijk te meten en te presenteren. Op basis van een schriftelijke vragenlijst wordt bewoners gevraagd een oordeel te geven over diverse leefbaarheidsthema's in hun buurt of wijk.

De gemeente Zaltbommel heeft in 2006 en 2008 de leefbaarheid in de kern Zaltbommel gemeten met behulp van Lemon. In 2010 heeft de gemeente Zaltbommel besloten de leefbaarheid opnieuw te meten in de vier wijken van de kern Zaltbommel.

In maart 2010 zijn, verdeeld over vier wijken, 960 bewoners benaderd om deel te nemen aan de Lemon-enquête. In totaal hebben 421 respondenten schriftelijk hun mening gegeven over zaken die van invloed zijn op de leefbaarheid in de wijk.

Dit rapport geeft de resultaten van de meting in 2010. Aan de hand van vijf thema's leest u hoe de bewoners van de kern Zaltbommel over hun wijk oordelen. In deze rapportage worden de resultaten eerst per leefbaarheidsaspect en vervolgens per wijk gepresenteerd. Daarnaast worden de resultaten van 2010 vergeleken met die van 2008. De resultaten van de meting 2006 worden eveneens weergegeven in de tabellen.

1.2 Leeswijzer

De rapportage is onderverdeeld in acht hoofdstukken. Hoofdstuk 2 bespreekt de opzet van het onderzoek. Het behandelt onderzoeksmatige zaken, zoals de respons en de steekproefgrootte. In hoofdstuk 3 t/m 7 wordt aan de hand van verschillende thema's op de uitkomsten ingegaan. De volgende thema's komen aan bod: de fysieke woonomgeving, de sociale woonomgeving, ongenoegens, veiligheid en het totaaloordeel. Per thema is beschreven hoe de kern Zaltbommel scoort en wat opvallende wijken zijn.

Voor elk subthema is een tabel opgenomen waarin de cijfers per wijk zijn afgezet tegen het gemiddelde van de kern Zaltbommel. Daarmee wordt een vergelijking op wijkniveau gemaakt. Daarnaast wordt een vergelijking gemaakt met de gemiddelde scores van alle Lemon-onderzoeken in Nederland (het landelijk gemiddelde van 2009). Bij de bespreking van de aspecten is een kaart opgenomen waar de rapportcijfers in kleur worden getoond. Indien de aspecten per wijk aanzienlijk verschillen, uit zich dat in sterke kleurgradaties tussen de wijken. In elk kaartje is in de rechterbovenhoek een legendastaafje zichtbaar: dit geeft op een schaal van 1 tot 10 aan welke kleur bij welk cijfer hoort. Hoe groener de wijk gekleurd is, hoe hoger het cijfer.

In hoofdstuk 8 volgt een beschrijving van de afzonderlijke wijken. Per wijk worden de sterke en de zwakke punten besproken en wordt de trendanalyse grafisch weergegeven. Het hoofdstuk wordt afgesloten met een lijst van aandachtspunten per wijk. Tot slot is in de bijlage de vragenlijst opgenomen.

Hoofdstuk 2

Algemene toelichting

2.1 Inleiding

In dit hoofdstuk worden de inhoud en de opzet van deze rapportage toegelicht. Aan bod komen onder meer de leefbaarheidsaspecten, de wijkindeling, de opzet van het onderzoek en de respons op de enquête.

De leefbaarheidsmonitor Lemon

Voor het meten van de leefbaarheid in de kern Zaltbommel is gebruikgemaakt van Lemon, de leefbaarheidsmonitor. Dit instrument maakt de oordelen van bewoners over de leefbaarheid aan de hand van kaartbeelden inzichtelijk. Met behulp van een inlogcode zijn de uitkomsten te bekijken op www.lemoninternet.nl

Naast de uitkomsten van de leefbaarheidsmonitor zijn op de Lemon-website de uitkomsten van onderzoeken in andere Nederlandse gemeenten te bekijken. Daar is het antwoord te vinden op de vraag of bepaalde leefbaarheidsaspecten in een gemeente beter worden beoordeeld dan gemiddeld in Nederland of juist niet.

2.2 Onderzoeksopzet

Voor het meten van leefbaarheid in de kern Zaltbommel is een vragenlijst gebruikt die is opgedeeld in vijf thema's: de fysieke woonomgeving, de sociale woonomgeving, veiligheid, ongenoegens en het totaaloordeel (zie onderstaand schema). De vragenlijst bestaat uit in totaal 35 vragen en twee opmerkingsmogelijkheden. In de bijlage kunt u de gehanteerde vragenlijst bekijken.

De fysieke woonomgeving	Veiligheid
Kwaliteit woningen in de buurt	Criminaliteit
De woonomgeving	Overlast geweldpleging
Voldoende parkeerplaatsen	Overlast diefstal / inbraken
Openbare verlichting	Overlast vandalisme
Inrichting pleintjes	Zelf slachtoffer criminaliteit
Aanwezigheid groenvoorzieningen	Toezicht
Speelvoorzieningen	Veiligheidsgevoel
Speelvoorzieningen 0-8 jaar	Verkeersveiligheid
Speelvoorzieningen	Ongenoegens
Onderhoud speelvoorzieningen	Verkeersoverlast
Aanbod en kwaliteit voorzieningen	Vervuiling
Winkels	Overlast van uitwerpselen van dieren
Aanbod en kwaliteit horeca	Overlast van activiteiten
Sociale woonomgeving	Overlast van personen
Thuis voelen	Totaaloordeel
Omgang bewoners	Totaaloordeel
Sociale contacten	Ontwikkeling van de wijk
Waardering bevolkingssamenstelling	
Betrokkenheid	

De buurtindeling

Bij de opzet en de uitvoering van het onderzoek is uitgegaan van de onderstaande wijkindeling.



wijknummer	wijk
1	Binnenstad
2	De Vergt
3	De Spellewaard
4	De Waluwe

De respons

Door middel van een aselechte steekproef is een selectie gemaakt van de bewoners van de kern Zaltbommel. Voor het onderzoek zijn 960 bewoners benaderd, waarvan uiteindelijk 421 bewoners de vragenlijst invulden en retourneerden. Hiermee is een respons behaald van 44%. De kern Zaltbommel scoort hiermee goed; de gemiddelde respons ligt rond de 35%. In de onderstaande tabel is de respons per wijk weergegeven.

Wijk	Enquetes uitgezet	Respons absoluut	Respons %
1. Binnenstad	240	103	43%
2. De Vergt	240	108	45%
3. De Spellewaard	240	100	42%
4. De Waluwe	240	110	46%
Totaal	960	421	44%

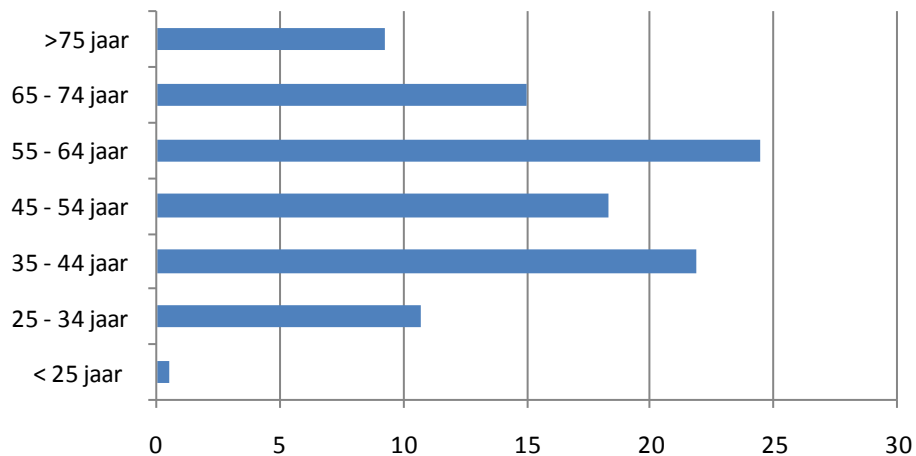
Met deze respons is het mogelijk om de uitkomsten van het onderzoek op wijkniveau als algemeen geldend te beschouwen. In alle wijken is de respons voldoende om aan te kunnen nemen

dat het oordeel van de respondenten overeenkomt met het oordeel van de totale bevolking van de wijk.

De onderzoekspopulatie

Zoals de volgende figuur laat zien, zijn uit alle leeftijdscategorieën bewoners ondervraagd. Het aandeel respondenten in de leeftijdscategorie van 55 tot 64 jaar is met 24% het grootst, gevolgd door de categorie van 35 tot 44 jaar (22%). Slechts 11% van de respondenten is jonger dan 35 jaar. Dit heeft te maken met het feit dat alleen personen van 18 jaar of ouder benaderd zijn.

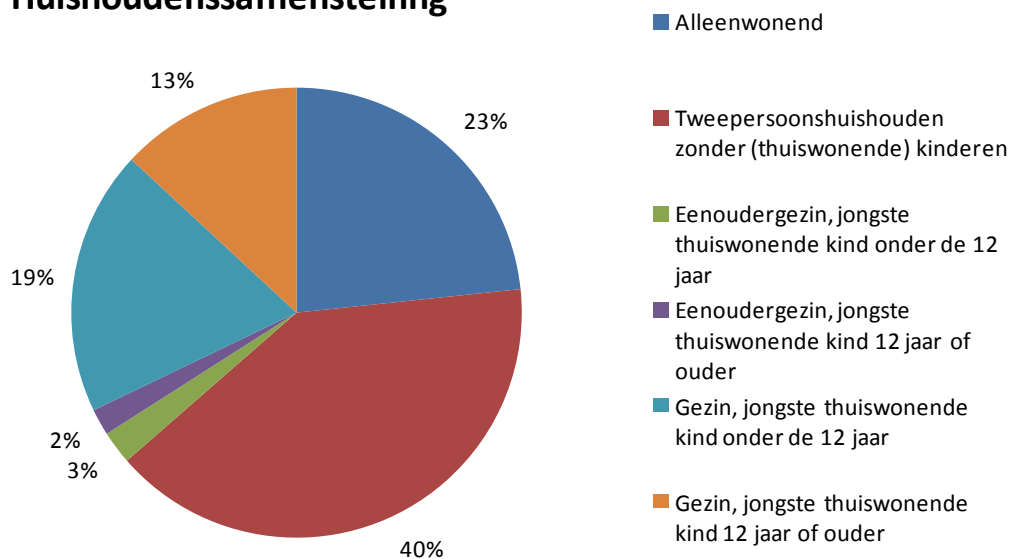
Leeftijdsofbouw respondenten %



De onderzoeksgroep bestaat voor 48% uit mannen en voor 52% uit vrouwen. De meeste respondenten zijn eigenaar-bewoner (73%), de overige respondenten hebben een huurwoning (27%).

De huishoudenssamenstelling van de respondenten ziet er als volgt uit:

Huishoudenssamenstelling



In de huishoudenssamenstelling valt op dat het grootste deel van de respondenten deel uitmaakt van een tweepersoonshuishouden zonder kinderen (40%). Bijna een kwart (23%) woont alleen. De derde grootste categorie is een gezin waarvan het jongste thuiswonende kind onder de 12 jaar is (19%). 5% van de respondenten maakt deel uit van een eenoudergezin.

Er is de bewoners gevraagd in welk deel van de wereld (of land) ze geboren zijn. De ruime meerderheid is geboren in Nederland (95%). Dan is nog 1,5% van de respondenten geboren in een ander West-Europees land, bijna 1% in overig Europa en eveneens 1% in Marokko. De rest van de respondenten (2,5%) geeft aan in een ander deel van de wereld geboren te zijn.

Significante verschillen

Rapportcijfers zijn subjectieve oordelen. Dat betekent dat rapportcijfers van persoon tot persoon kunnen verschillen en zelfs bij een en dezelfde persoon in de tijd kunnen veranderen – ook bij een gelijkblijvende omgeving. Wanneer meer mensen worden ondervraagd, wordt het gemiddelde cijfer betrouwbaarder.

Doordat de respons voldoende groot is, is het voor alle wijken mogelijk te berekenen of er significante verschillen zijn tussen de wijken en de gemeente in totaal en ten opzichte van de voorgaande meting. In deze rapportage wordt een vergelijking gemaakt met de scores in 2008.

Significantie: bij het bepalen of er significante verschillen zijn wordt door middel van een gebruikelijke statistische methode, die ontwikkeld is voor het vergelijken van rapportcijfers, aangegeven of aangenomen kan worden dat een verschil wel of niet door toeval is ontstaan. Van een significante uitkomst wordt gesproken als deze uitkomst in sterke mate (met 90% zekerheid) de veronderstelling ondersteunt dat het verschil niet door toeval is ontstaan. Een gemiddeld hogere of lagere score betekent niet automatisch dat er sprake is van een significant verschil. Indien er sprake is van bijvoorbeeld weinig enquêtes en veel lage en/of hoge rapportcijfers binnen een wijk (grote spreiding) is een hoger rapportcijfer niet automatisch significant te noemen. Bij het bepalen van de significantie is daarom rekening gehouden met de spreiding van de cijfers en het aantal respondenten dat de vraag beantwoord heeft. De verschillen zijn dus allemaal statistisch getoetst op een manier die gebruikelijk is voor dit type enquêtes.¹ Indien er geen sprake is van een significant verschil mag men in de regel ook niet spreken van een voor- of achteruitgang. De kans is dan groot dat het verschil op toeval berust.

Als er sprake is van significante verschillen wordt dat in de tekst beschreven en in de tabellen met kleuren aangegeven. Het verschil met de kern Zaltbommel is aangegeven met rode (negatief) of groene (positief) cijfers. De verschillen tussen 2008 en 2010 worden aangegeven met rode ▼ (negatief) of groene ▲ (positief) pijltjes.

Vergelijking Zaltbommel met het landelijk gemiddelde

Om in beeld te krijgen hoe de kern Zaltbommel scoort ten opzichte van andere Nederlandse gemeenten is, waar mogelijk, per aspect een vergelijking gemaakt met het Nederlands gemiddelde. Dit is het gemiddelde van de uitkomsten van de gemeenten die in 2009 een Lemon-meting hebben gedaan.

Vergelijking meting 2008

De leefbaarheid in de kern Zaltbommel wordt voor de derde keer gemeten. Daardoor is een vergelijking met de vorige meting mogelijk. In de tabellen in het rapport worden de scores van 2006, 2008 en 2010 weergegeven. De significante verschillen tussen 2008 en 2010 worden

¹ Er is gebruikgemaakt van een 90% betrouwbaarheidsinterval (uitgaande van een normale verdeling).

weergegeven met groene ▲ en rode ▼ pijltjes. Deze pijltjes wijzen respectievelijk op een voor- of achteruitgang ten opzichte van 2008.

In hoofdstuk 8 wordt per wijk de ontwikkeling voor alle aspecten grafisch weergegeven, waardoor trends door de jaren heen zichtbaar worden.

Leefbaarheidsmonitor meet *beleving*

Voor u begint met het lezen van de uitkomsten nog een belangrijke algemene opmerking. De leefbaarheidsmonitor geeft de beleving van de leefbaarheid weer. Er dient benadrukt te worden dat de beleving en de feitelijke situatie niet altijd overeenkomen. De resultaten uit Lemon geven de gevoelens van bewoners weer en niet in hoeverre deze gevoelens in overeenstemming zijn met feiten.

Hoofdstuk 3

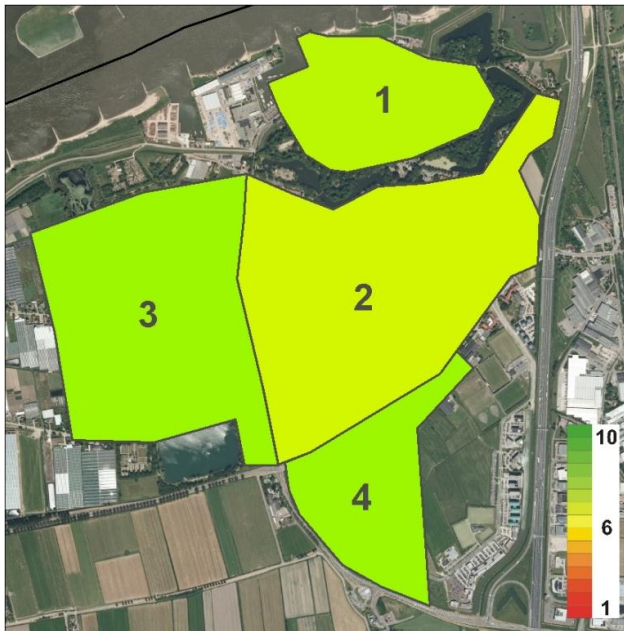
De fysieke woonomgeving

3.1 Inleiding

De fysieke woonomgeving betreft de gebouwde omgeving van de wijken in de kern Zaltbommel. In dit onderzoek zijn binnen het thema fysieke woonomgeving verschillende leefbaarheidsaspecten onderscheiden: de kwaliteit van de woningen, de kwaliteit van de woonomgeving, parkeerplaatsen, openbare verlichting, inrichting van pleintjes, de groen- en speelvoorzieningen, de algemene voorzieningen, winkels en horeca.

3.2 Kwaliteit woningen

Als het gaat om de kwaliteit van de woningen wordt bedoeld op de aantrekkelijkheid en de staat van onderhoud van de woningen in de wijk. Het gaat daarbij dus niet om de geschiktheid van de woning voor de bewoners. De bewoners van de kern Zaltbommel geven gemiddeld een 7,4 in 2010 voor de kwaliteit van de woningen. Dit cijfer is significant gedaald ten opzichte van 2008, toen was het cijfer een 7,6. Het landelijk cijfer in 2009 voor dit aspect was een 7,3.



kwaliteit woningen	2006	2008	2010	
Binnenstad	7,6	7,7	7,3	▼
De Vergt	7,1	7,1	6,9	-
De Spellewaard	7,6	7,7	7,6	-
De Waluwe	8,2	8,1	7,9	-
Totaal	7,6	7,6	7,4	▼

▲	significante vooruitgang t.o.v. 2008	7,5	positieve afwijking t.o.v. Zaltbommel totaal
▼	significante achteruitgang t.o.v. 2008	7,5	negatieve afwijking t.o.v. Zaltbommel totaal
-	geen significant verschil t.o.v. 2008		

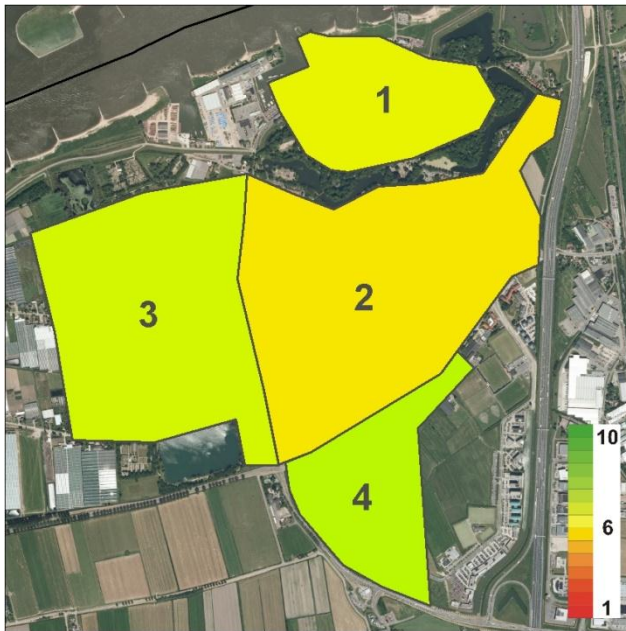
Wat betreft de afzonderlijke wijken valt op dat de Binnenstad met een 7,3 significant lager scoort dan in 2008 (7,7). De overige wijken scoren in 2010 niet significant hoger of lager dan in 2008. De Vergt scoort met een 6,9 het laagst en wijkt daarmee ook negatief af van het gemiddelde in Zaltbommel (7,4). De Spellewaard (7,6) en De Waluwe (7,9) scoren ruim voldoende en hoger dan gemiddeld.

De spreidingscijfers laten zien dat 31% van de respondenten een 7 geeft en bijna 39% geeft een 8. Slechts 8% geeft een 5 of lager voor dit aspect.

3.3 Kwaliteit woonomgeving

De bewoners is gevraagd naar hun mening over de woonomgeving. Hierbij moet gedacht worden aan de tevredenheid over en bruikbaarheid van de openbare ruimte. De bestrating, het straatmeubilair en de vormgeving van pleintjes bepalen onder andere hoe mensen de woonomgeving beleven.

Het landelijk gemiddelde in 2009 voor de woonomgeving lag op een 6,6. De kern Zaltbommel scoort in 2010 eveneens een 6,6. De Binnenstad en De Vergt scoren met respectievelijk een 6,2 en een 6,0 lager dan Zaltbommel totaal. De Spellewaard (7,0) en De Waluwe (7,2) scoren juist hoger dan gemiddeld.



woonomgeving	2006	2008	2010	
Binnenstad	6,3	6,4	6,2	-
De Vergt	6,1	6,2	6,0	-
De Spellewaard	6,9	7,2	7,0	-
De Waluwe	6,5	7,3	7,2	-
Totaal	6,4	6,7	6,6	-

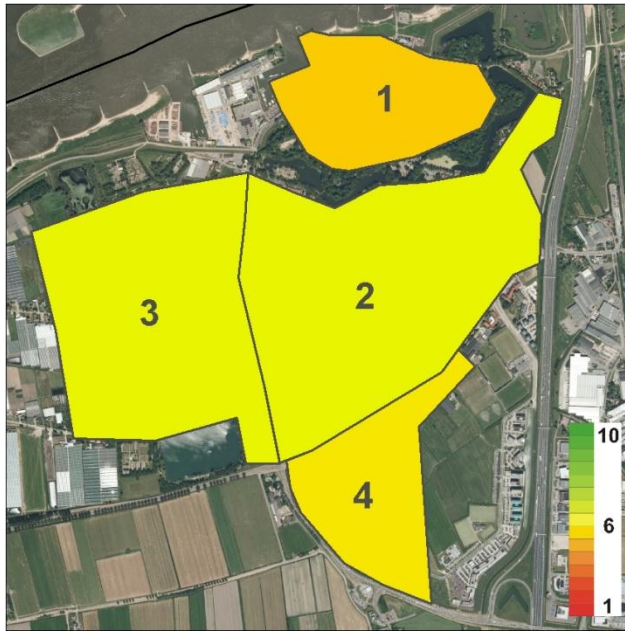
- ▲ significante vooruitgang t.o.v. 2008
 - ▼ significante achteruitgang t.o.v. 2008
 - geen significant verschil t.o.v. 2008
- 7,5 positieve afwijking t.o.v. Zaltbommel totaal
7,5 negatieve afwijking t.o.v. Zaltbommel totaal

Er worden slechts een paar opmerkingen gemaakt met betrekking tot de woonomgeving. Een aantal daarvan gaat over de bestrating: "Bestrating Karstraat / Kommerstraat is niet zo best, mag wel eens opnieuw bestraat worden", zegt een bewoner uit de Binnenstad.

Ruim een vijfde (21%) van de respondenten geeft een 5 of lager voor de kwaliteit van de woonomgeving. Bijna een derde (31%) geeft een 7 en ruim 24% geeft een 8.

3.4 Parkeerplaatsen

Er is de bewoners gevraagd of er voldoende parkeerplaatsen in de wijk aanwezig zijn. De kern Zaltbommel scoort gemiddeld een 6,0, dat is significant lager dan in 2008 (6,2). Ook de Binnenstad (5,4) en De Spellewaard (6,5) zijn significant gedaald ten opzichte van 2008.



Parkeerplaatsen	2006	2008	2010	
Binnenstad	5,9	5,7	5,4	▼
De Vergt	6,5	6,5	6,4	-
De Spellewaard	6,4	6,7	6,5	▼
De Waluwe	5,1	6,0	5,9	-
Totaal	6,0	6,2	6,0	▼

▲	significante vooruitgang t.o.v. 2008	7,5	positieve afwijking t.o.v. Zaltbommel totaal
▼	significante achteruitgang t.o.v. 2008	7,5	negatieve afwijking t.o.v. Zaltbommel totaal
-	geen significant verschil t.o.v. 2008		

De Vergt (6,4) en De Spellewaard (6,5) scoren hoger dan gemiddeld als het gaat om parkeerplaatsen. De Binnenstad scoort met een 5,4 het laagst en net onvoldoende.

Er zijn tien opmerkingen gemaakt over de parkeerplaatsen. Een bewoner uit De Spellewaard zegt: *“In de loop der jaren zijn er steeds meer auto's gekomen in de straat, waardoor het aantal parkeerplaatsen nu te krap is en er steeds meer ook op straat en/of de stoep wordt geparkeerd.”*

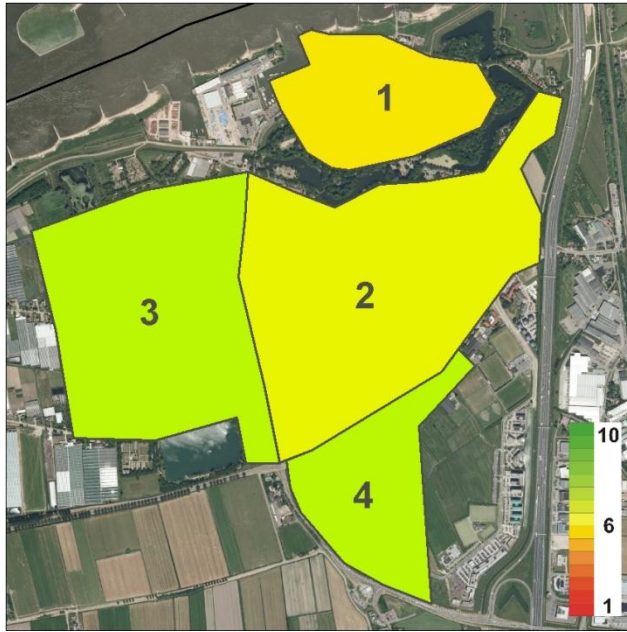
Uit de spreidingscijfers blijkt dat de meningen redelijk verdeeld zijn. Ruim een derde (35%) van de respondenten geeft een vijf of lager. Verder geeft 16% een 6, 20% een 7 en 18% een 8.

3.5 Openbare verlichting

Bij de openbare verlichting moet gedacht worden aan de verlichting van straten, pleintjes en paden. Mensen kunnen zich onprettig voelen op slecht verlichte paden en wegen.

De openbare verlichting wordt in 2010 in de kern Zaltbommel gemiddeld beoordeeld met een 6,8. Ten opzichte van 2008 zijn alle wijken, behalve De Spellewaard, er significant op achteruit gegaan. De kern Zaltbommel ook, het gemiddelde zakt van een 7,1 in 2008 naar 6,8 in 2010.

De hoogste scores zijn voor De Spellewaard en De Waluwe met een 7,3. De Binnenstad scoort met een 6,0 het laagst. Er wordt een klein aantal opmerkingen gemaakt. Een bewoner uit De Vergt merkt op: *“Monetplein, verlichting in de brandgangen is gewenst, voel me met name 's avonds erg onveilig als ik met mijn fiets achterom wil”*.



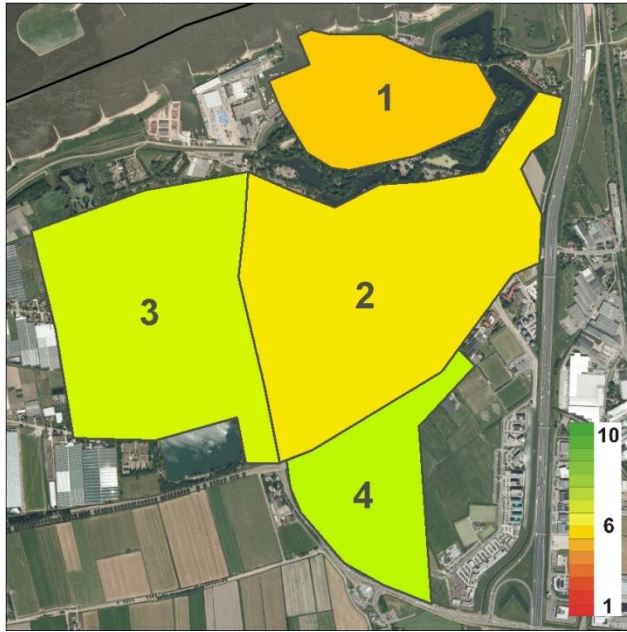
openbare verlichting	2006	2008	2010	
Binnenstad	6,4	6,8	6,0	▼
De Vergt	7,1	6,9	6,5	▼
De Spellewaard	7,3	7,4	7,3	-
De Waluwe	7,2	7,6	7,3	▼
Totaal	7,0	7,1	6,8	▼

▲	significante vooruitgang t.o.v. 2008	7,5	positieve afwijking t.o.v. Zaltbommel totaal
▼	significante achteruitgang t.o.v. 2008	7,5	negatieve afwijking t.o.v. Zaltbommel totaal
-	geen significant verschil t.o.v. 2008		

De meeste respondenten waarderen de openbare verlichting met een 7 (35%) of een 8 (26%). Bijna 18% geeft een 5 of lager.

3.6 Inrichting pleintjes

Er is de bewoners gevraagd naar de waardering van de inrichting van pleintjes en/of open plekken in de wijk. Dit aspect wordt in de kern Zaltbommel gemiddeld met een 6,4 beoordeeld. Deze score is significant lager dan in 2008 (6,6). Dit geldt ook voor de Binnenstad en De Spellewaard.



inrichting pleintjes	2006	2008	2010	
Binnenstad	6,1	6,1	5,4	▼
De Vergt	6,0	6,0	5,9	-
De Spellewaard	6,8	7,2	6,9	▼
De Waluwe	6,8	7,2	7,2	-
Totaal	6,4	6,6	6,4	▼

▲ significante vooruitgang t.o.v. 2008

7,5 positieve afwijking t.o.v. Zaltbommel totaal

▼ significante achteruitgang t.o.v. 2008

7,5 negatieve afwijking t.o.v. Zaltbommel totaal

- geen significant verschil t.o.v. 2008

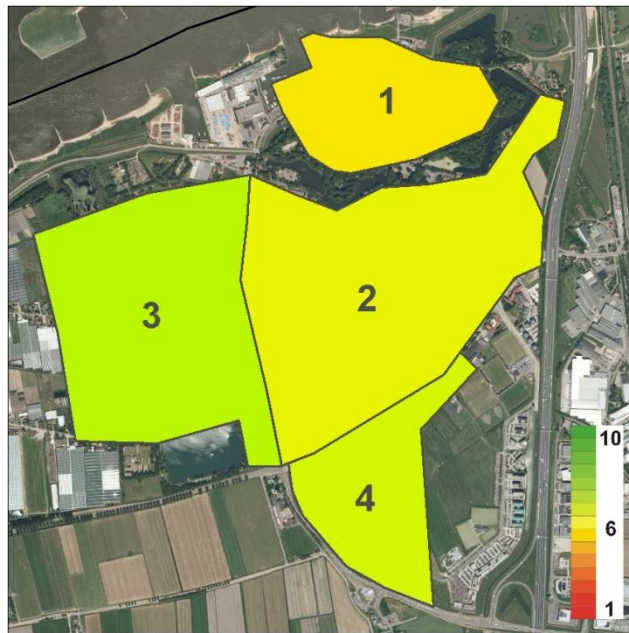
De Binnenstad scoort met een 5,4 het laagst en net onvoldoende. Daarop volgt De Vergt met een 5,9. De Waluwe komt het beste naar voren met een 7,2.

De meningen van de respondenten over de inrichting van de pleintjes lopen redelijk uiteen. Bijna een kwart (24%) van de respondenten geeft een 5 of lager voor de inrichting van pleintjes en/of open plekken in de wijk. Verder geeft 18% een 6, 28% een 7 en 22% een 8.

3.7 Groenvoorzieningen

Groen vormt voor veel mensen een belangrijk aspect van de woonomgeving. Naast een belangrijke belevingswaarde heeft groen ook een gebruikswaarde, bijvoorbeeld om de hond uit te laten, te joggen of te recreëren in de buitenlucht. Te veel groen kan echter nadelig zijn voor de beleving, omdat het gevoelens van onveiligheid kan genereren.

De bewoners van de kern Zaltbommel geven voor de groenvoorzieningen gemiddeld een 6,5. Dit is iets hoger dan het landelijk gemiddelde van 2009 (6,3).



groenvoorzieningen	2006	2008	2010	
Binnenstad	6,4	6,7	5,8	▼
De Vergt	6,2	6,3	6,2	-
De Spellewaard	7,2	7,3	7,4	-
De Waluwe	6,2	6,4	6,7	▲
Totaal	6,4	6,7	6,5	-

▲	significante vooruitgang t.o.v. 2008	7,5	positieve afwijking t.o.v. Zaltbommel totaal
▼	significante achteruitgang t.o.v. 2008	7,5	negatieve afwijking t.o.v. Zaltbommel totaal
-	geen significant verschil t.o.v. 2008		

De Spellewaard komt het best naar voren met een 7,4. De Binnenstad valt in negatieve zin op: deze wijk scoort met een 5,8 het laagst en daarmee ook significant lager dan in 2008 (6,7). De Waluwe scoort met een 6,7 in 2010 juist significant hoger dan in 2008 (6,4).

Met betrekking tot de groenvoorzieningen geeft bijna een kwart (23%) van de respondenten een 5 of lager. Eveneens een ruim een kwart (26%) geeft een 7 en nog eens 26% geeft een 8.

3.8 Speelvoorzieningen

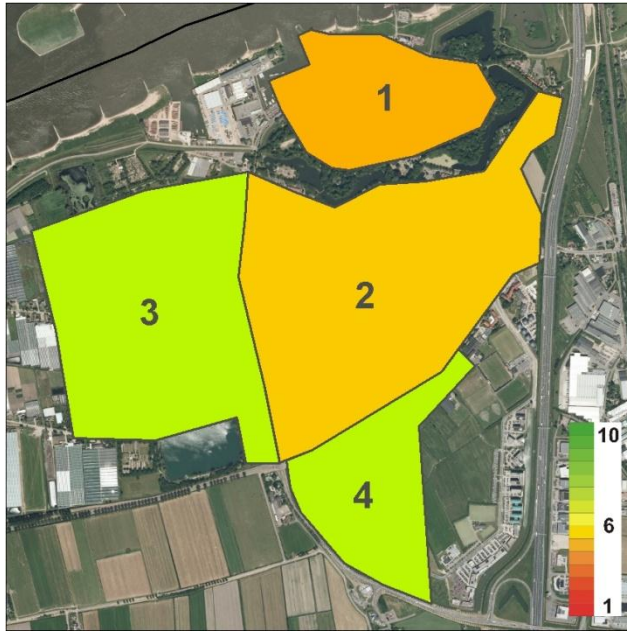
Speelvoorzieningen zijn op het eerste gezicht vooral voor kinderen van belang. Speelvoorzieningen, en het onderhoud ervan, zijn echter ook belangrijk onderdeel van de totale inrichting van de fysieke woonomgeving en gaan in die zin alle bewoners aan, met of zonder kinderen.

3.8.1 Aanwezigheid speelvoorzieningen

De bewoners is allereerst gevraagd een algemeen oordeel te geven over de speelvoorzieningen in hun wijk. In 2009 was het landelijk gemiddelde voor de speelvoorzieningen een 5,9. Het gemiddelde voor de kern Zaltbommel ligt met een 6,3 wat hoger. Dit gemiddelde is echter wel significant lager dan in 2008 (6,4).

De Binnenstad scoort met een 4,8 het laagst en daarmee ook significant lager dan in 2008 (5,4). Een bewoner uit de Binnenstad merkt op: "S.v.p. wat doen voor de welwillende jeugd, laat ze op schoolpleinen voetballen, laat ze lekker samenscholen en kletsen, door de kwaadwillenden zijn zij slachtoffer van de genomen maatregelen, hierdoor is er voor deze groep te weinig."

De Spellewaard en De Waluwe scoren het hoogst, met respectievelijk een 7,3 en een 7,4.



speelvoorzieningen	2006	2008	2010	
Binnenstad	5,0	5,4	4,8	▼
De Vergt	5,2	5,5	5,4	-
De Spellewaard	7,0	7,3	7,3	-
De Waluwe	7,2	7,6	7,4	-
Totaal	6,1	6,4	6,3	▼

▲ significante vooruitgang t.o.v. 2008

▼ significante achteruitgang t.o.v. 2008

- geen significant verschil t.o.v. 2008

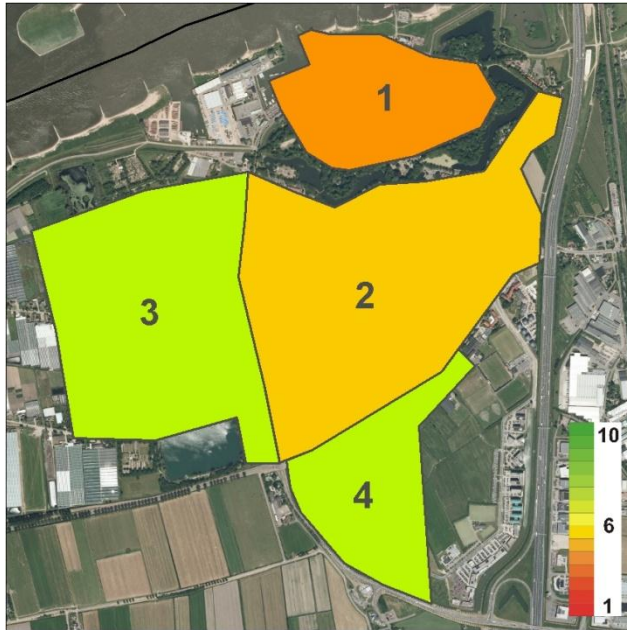
7,5 positieve afwijking t.o.v. Zaltbommel totaal

7,5 negatieve afwijking t.o.v. Zaltbommel totaal

In de spreidingscijfers valt op dat bijna een derde (30%) van alle respondenten een 5 of lager voor de speelvoorzieningen geeft. Verder geeft 21% een 7 en 24% een 8.

3.8.2 Speelvoorzieningen voor 0-8-jarigen

Om een specifiek beeld te krijgen van de behoeften van bewoners op het gebied van speelvoorzieningen is, naast de algemene vraag over speelvoorzieningen, de bewoners gevraagd of er voldoende geschikte speelvoorzieningen zijn voor kinderen van 0-8 jaar en voor kinderen ouder dan 8 jaar (zie 3.8.3.).



speelvoorzieningen 0-8 jaar	2006	2008	2010	
Binnenstad	4,4	5,0	4,5	▼
De Vergt	4,8	5,3	5,2	-
De Spellewaard	6,9	7,3	7,2	-
De Waluwe	7,1	7,5	7,4	-
Totaal	5,8	6,3	6,2	-

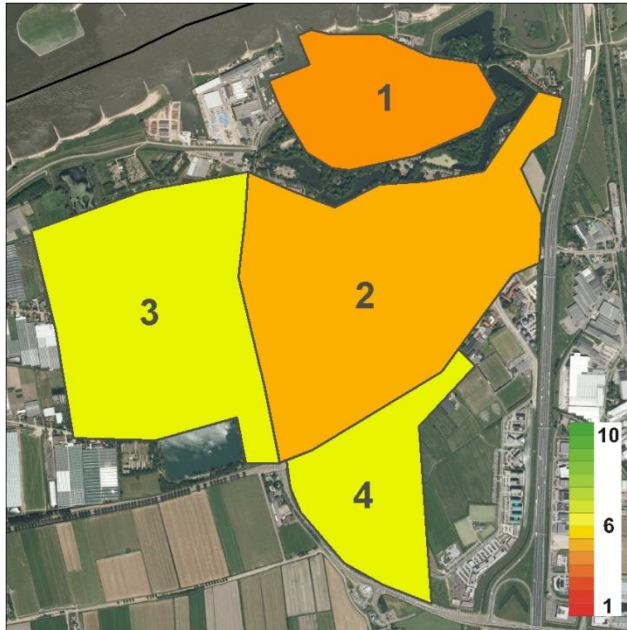
▲	significante vooruitgang t.o.v. 2008	7,5	positieve afwijking t.o.v. Zaltbommel totaal
▼	significante achteruitgang t.o.v. 2008	7,5	negatieve afwijking t.o.v. Zaltbommel totaal
-	geen significant verschil t.o.v. 2008		

Gemiddeld scoort de kern Zaltbommel een 6,2, vergelijkbaar met de score in 2008 (6,3). De Binnenstad valt negatief op. De score is met een 4,5 onvoldoende en tevens significant lager dan in 2008 (5,0). Ook De Vergt scoort met een 5,2 onvoldoende. De bewoners van De Spellewaard (7,2) en De Waluwe (7,4) geven aan tevreden te zijn met de speelvoorzieningen voor 0-8-jarigen.

De meningen van de respondenten zijn aardig verdeeld. Ruim een derde (34%) geeft een 5 of lager en 23% geeft een 8 voor de speelvoorzieningen 0-8-jarigen.

3.8.3 Speelvoorzieningen voor 8 jaar en ouder

De kern Zaltbommel scoort net als in 2008 een 5,5 voor speelvoorzieningen voor 8 jaar en ouder. Ook hier valt de Binnenstad negatief op. De score is in 2010 een 4,2, de laagste score, onvoldoende en significant lager dan in 2008 (4,6). De Vergt scoort met een 5,0 ook onvoldoende.



speelvoorzieningen 8 jr en ouder	2006	2008	2010	
Binnenstad	4,4	4,6	4,2	▼
De Vergt	4,3	4,9	5,0	-
De Spellewaard	5,9	6,2	6,1	-
De Waluwe	5,9	6,5	6,4	-
Totaal	5,1	5,5	5,5	-

▲ significante vooruitgang t.o.v. 2008

▼ significante achteruitgang t.o.v. 2008

- geen significant verschil t.o.v. 2008

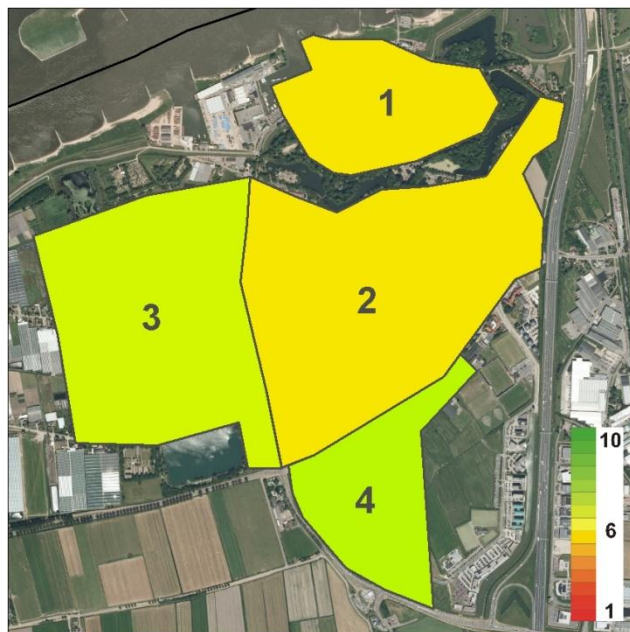
7,5 positieve afwijking t.o.v. Zaltbommel totaal

7,5 negatieve afwijking t.o.v. Zaltbommel totaal

Van de respondenten geeft bijna 44% een 5 of lager voor de speelvoorzieningen voor 8 jaar en ouder. Daarnaast geeft 20% een 6 en nog eens 20% een 7.

3.8.4 Onderhoud speelvoorzieningen

Tot slot is de bewoners gevraagd naar hun oordeel met betrekking tot het onderhoud van de speelvoorzieningen. Het gemiddelde komt uit op een 6,3, vergelijkbaar met het cijfer van 2008 (6,4). De wijken De Spellewaard en De Waluwe scoren met een 6,8 en een 7,1 voldoende. De score in 2010 (6,8) van de Spellewaard is echter significant lager dan in 2008 (7,1). Deze daling geldt ook voor de Binnenstad, van een 5,9 in 2008 naar een 5,6 in 2010.



onderhoud speelvoorzieningen	2006	2008	2010	
Binnenstad	5,8	5,9	5,6	▼
De Vergt	5,3	5,6	5,6	-
De Spellewaard	6,6	7,1	6,8	▼
De Waluwe	6,9	7,0	7,1	-
Totaal	6,2	6,4	6,3	-

▲ significante vooruitgang t.o.v. 2008

▼ significante achteruitgang t.o.v. 2008

- geen significant verschil t.o.v. 2008

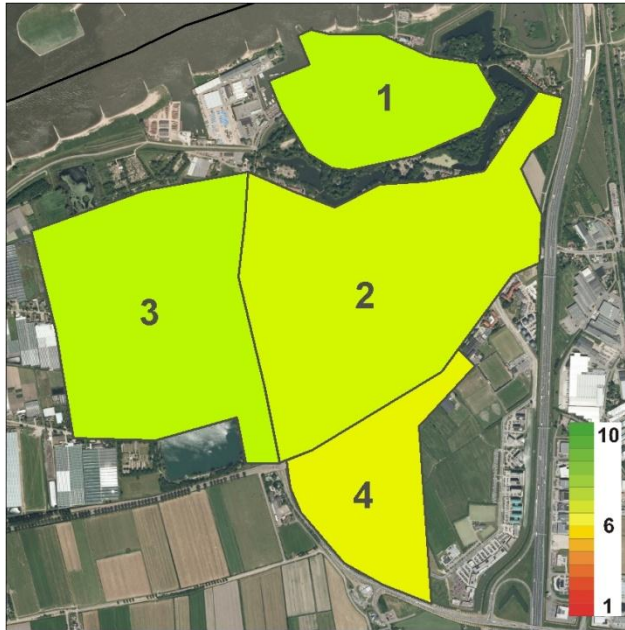
7,5 positieve afwijking t.o.v. Zaltbommel totaal

7,5 negatieve afwijking t.o.v. Zaltbommel totaal

De spreidingscijfers laten zien dat de meeste respondenten een 7 (31%) of een 8 (21%) geven voor het onderhoud van de speelvoorzieningen. Bijna een kwart (24%) van de respondenten geeft een 5 of lager.

3.9 Algemene voorzieningen

Binnen het thema fysieke woonomgeving vallen ook de algemene voorzieningen. De bewoners is gevraagd wat ze van het aanbod en de kwaliteit van de voorzieningen in de directe omgeving vinden. Voorbeelden van voorzieningen in de gemeente zijn bijvoorbeeld de scholen, winkels, medische voorzieningen, sportvoorzieningen, bibliotheek en dergelijke.



voorzieningen algemeen	2006	2008	2010	
Binnenstad	7,0	7,4	7,4	-
De Vergt	6,9	6,8	6,9	-
De Spellewaard	7,4	7,3	7,2	-
De Waluwe	5,8	5,8	6,1	▲
Totaal	6,8	6,8	6,9	-

▲ significante vooruitgang t.o.v. 2008

7,5 positieve afwijking t.o.v. Zaltbommel totaal

▼ significante achteruitgang t.o.v. 2008

7,5 negatieve afwijking t.o.v. Zaltbommel totaal

- geen significant verschil t.o.v. 2008

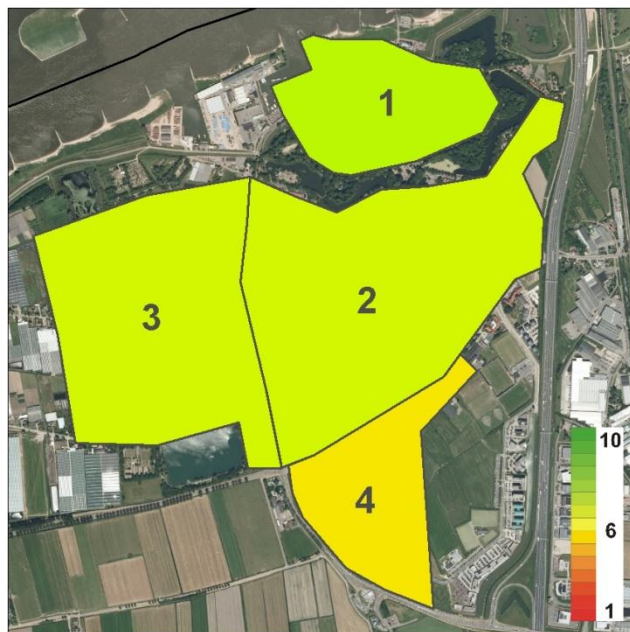
De bewoners van de kern Zaltbommel beoordelen de voorzieningen gemiddeld met 6,9. Dit is gelijk aan het landelijke gemiddelde van 2009 (6,9).

De Waluwe valt op, omdat de score van een 6,1 weliswaar significant lager is dan het totale gemiddelde (6,9), maar de score is wel significant gestegen ten opzichte van 2008 (5,8). De Binnenstad scoort met een 7,4 een goede voldoende, en ook De Spellewaard scoort bovengemiddeld met een 7,2. Een bewoner uit De Vergt zegt het volgende met betrekking tot de voorzieningen: *“Als de Poortery zou sluiten zou dit diep triest zijn. Ook kan er veel meer georganiseerd worden voor jongeren. Meer uitgaansgelegenheden en meer evenementen. In kleine dorpen zijn soms nog meer festiviteiten dan in zo'n mooie stad als Zaltbommel”*.

Van alle respondenten geeft de meerderheid een 7 (29%) of een 8 (29%) voor de algemene voorzieningen. 17% geeft een 5 of lager.

3.10 Winkels

In de vragenlijst komt tevens de kwaliteit van de winkels aan de orde. Hierbij moet gedacht worden aan de variatie in het winkelaanbod en de bereikbaarheid van de winkels.



winkels	2006	2008	2010	
Binnenstad	8,1	7,0	7,2	-
De Vergt	6,9	6,7	6,8	-
De Spellewaard	7,3	7,0	6,9	-
De Waluwe	5,0	5,6	5,6	-
Totaal	6,8	6,6	6,6	-

▲ significante vooruitgang t.o.v. 2008

7,5 positieve afwijking t.o.v. Zaltbommel totaal

▼ significante achteruitgang t.o.v. 2008

7,5 negatieve afwijking t.o.v. Zaltbommel totaal

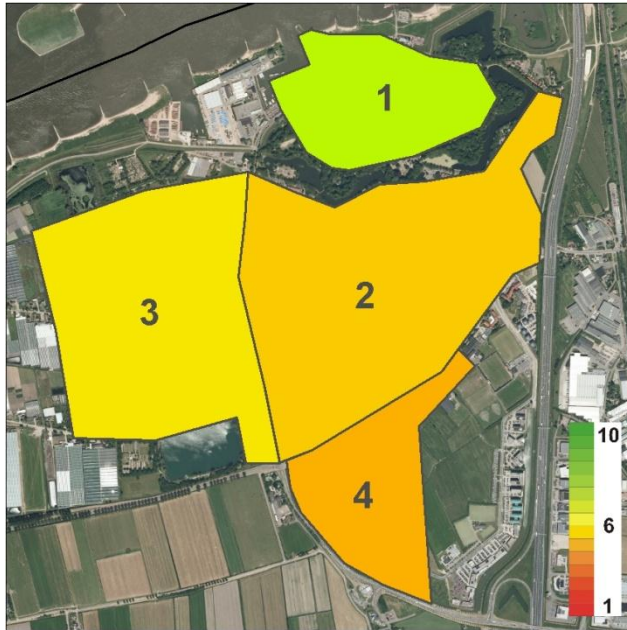
- geen significant verschil t.o.v. 2008

Voor kwaliteit van de winkels in de buurt wordt in 2010 gemiddeld een 6,6 gegeven, net als in 2008. De enige wijk die opvalt is De Waluwe. De score is een 5,6, net een voldoende, maar wel significant lager dan het gemiddelde van de kern Zaltbommel.

De spreidingscijfers laten zien dat de meeste respondenten een 7 (28%) of een 8 (27%) geven voor de kwaliteit van de winkels. Een vijfde (20%) geeft een 5 of lager.

3.11 Horeca

Binnen het thema fysieke woonomgeving is de bewoners tot slot gevraagd een oordeel te geven over de kwaliteit en het aanbod van horecagelegenheden in de wijk.



horeca	2006	2008	2010	
Binnenstad	7,5	6,9	7,2	▲
De Vergt	6,1	5,8	5,5	-
De Spellewaard	6,3	6,2	6,0	-
De Waluwe	4,8	5,3	4,9	▼
Totaal	6,1	6,0	5,9	-

▲	significante vooruitgang t.o.v. 2008	7,5	positieve afwijking t.o.v. Zaltbommel totaal
▼	significante achteruitgang t.o.v. 2008	7,5	negatieve afwijking t.o.v. Zaltbommel totaal
-	geen significant verschil t.o.v. 2008		

De kwaliteit en het aanbod aan horeca wordt in 2010 gemiddeld met een 5,9 beoordeeld, dat is vergelijkbaar met de score in 2008 (6,0). De Binnenstad scoort, niet verrassend, met een 7,2 het hoogst en tevens significant hoger dan in 2008 (6,9). De Vergt (5,5) en De Waluwe (4,9) scores beide onvoldoende en daarmee lager dan gemiddeld. De score van De Waluwe is tevens significant lager dan in 2008 (5,3).

De meningen over de horeca zijn redelijk verdeeld. 36% geeft een 5 of lager. 19% geeft een 6, 22% geeft een 7 en 18% een 8.

3.12 Conclusie

Alle aspecten binnen de fysieke woonomgeving worden door de bewoners van Zaltbommel met een voldoende beoordeeld. Eén aspect zit op het randje, het gemiddelde van de speelvoorzieningen voor kinderen van 8 jaar en ouder komt op een 5,5, net als in 2008.

De bewoners zijn het meest te spreken over de kwaliteit van de woningen (7,4) en de voorzieningen (6,9). Bij de aspecten kwaliteit van de woningen, parkeerplaatsen, openbare verlichting, inrichting pleintjes en speelvoorzieningen is significante achteruitgang zichtbaar ten opzichte van 2008. De meeste gemiddelden van Zaltbommel liggen dichtbij de landelijke gemiddelden van 2009. Zaltbommel scoort op speelvoorzieningen wel hoger dan landelijk.

Over het algemeen zijn de Binnenstad en De Vergt de laagst scorende wijken bij het thema fysieke woonomgeving. De bewoners van De Spellewaard en De Waluwe zijn wat betreft de fysieke woonomgeving juist het meest positief.

Hoofdstuk 4

De sociale woonomgeving

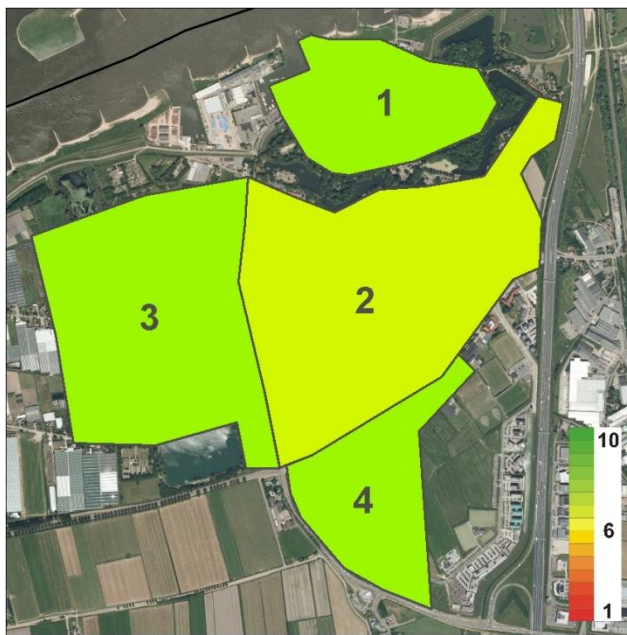
4.1 Inleiding

De sociale woonomgeving bestaat uit elementen die het samenleven van bewoners in de wijken bepalen. Die elementen geven een indicatie van de manier waarop bewoners in de wijk met elkaar omgaan en van de mate waarin men zich daarbij prettig voelt.

In dit onderzoek is door middel van vijf aspecten gemeten hoe men de sociale woonomgeving beleeft: thuis voelen, de omgang tussen bewoners, de sociale contacten, de samenstelling van de bevolking en de betrokkenheid.

4.2 Thuis voelen

Aan de bewoners is gevraagd in hoeverre zij zich thuis voelen in de wijk. Gemiddeld wordt dit aspect in 2010 beoordeeld met een 7,5. Dat is significant lager dan in 2008 (7,6). Deze significante daling geldt ook voor de Binnenstad (van 8,0 naar 7,6) en De Vergt (van 7,0 naar 6,7).



thuisvoelen	2006	2008	2010	
Binnenstad	8,2	8,0	7,6	▼
De Vergt	7,2	7,0	6,7	▼
De Spellewaard	8,0	8,0	7,9	-
De Waluwe	7,5	7,7	7,7	-
Totaal	7,7	7,6	7,5	▼

▲ significante vooruitgang t.o.v. 2008

▼ significante achteruitgang t.o.v. 2008

- geen significant verschil t.o.v. 2008

7,5 positieve afwijking t.o.v. Zaltbommel totaal

7,5 negatieve afwijking t.o.v. Zaltbommel totaal

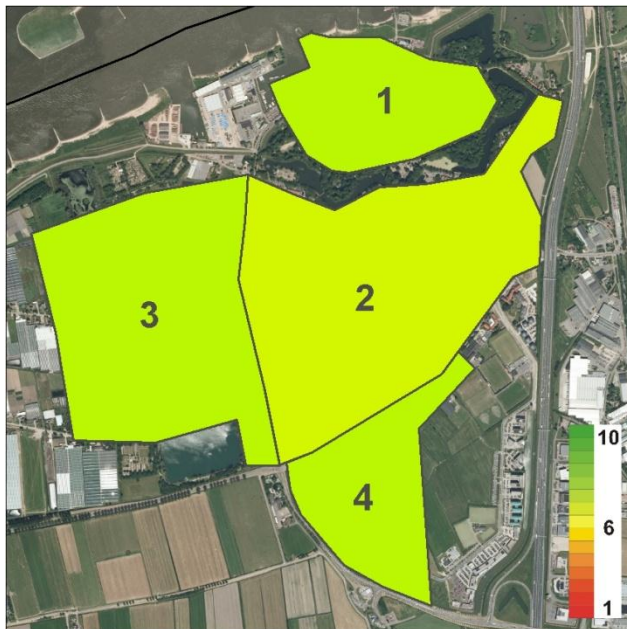
De Vergt scoort het laagst met een 6,7, dit is significant lager dan gemiddeld. De hoogste score is voor De Spellewaard (7,9), en ook de Binnenstad (7,6) en De Waluwe (7,7) scoren ruim voldoende. Er zijn door de respondenten geen opmerkingen gemaakt over thuis voelen in de wijk. De meeste respondenten geven een 7 (27%) of een 8 (33%) voor dit aspect. Slechts 9% van de respondenten geeft een 5 of lager.

4.3 Omgang bewoners

Aan de bewoners is gevraagd of zij vinden dat de bewoners uit hun wijk op een prettige manier met elkaar omgaan. In 2009 lag het landelijke gemiddelde voor dit aspect op een 7,0. De kern Zaltbommel scoort met een 7,3 hoger: een vergelijkbare score als in 2008 (7,4).

De hoogste score is voor De Waluwe, een 7,5, tevens positief afwijkend van het gemiddelde. De laagste score is voor De Vergt, een 6,8.

De Binnenstad scoort met een 7,4 gemiddeld, maar wel significant lager dan in 2008 (7,8).



omgang bewoners	2006	2008	2010	
Binnenstad	7,8	7,8	7,4	▼
De Vergt	6,9	6,7	6,8	-
De Spellewaard	7,5	7,6	7,4	-
De Waluwe	7,6	7,6	7,5	-
Totaal	7,4	7,4	7,3	-

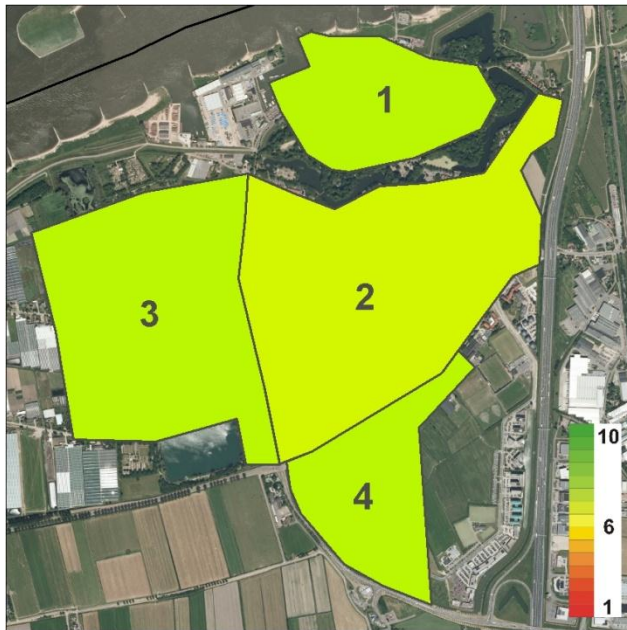
▲	significante vooruitgang t.o.v. 2008	7,5	positieve afwijking t.o.v. Zaltbommel totaal
▼	significante achteruitgang t.o.v. 2008	7,5	negatieve afwijking t.o.v. Zaltbommel totaal
-	geen significant verschil t.o.v. 2008		

De spreidingscijfers laten zien dat de meeste respondenten een 7 (25%) of een 8 (32%) geven voor de omgang tussen bewoners. Ruim een tiende (11%) geeft een 5 of lager.

4.4 Sociale contacten

Aan de bewoners is gevraagd of zij voldoende sociale contacten hebben in hun wijk. Hierbij kan gedacht worden aan burenhulp, contacten in het uitgaansleven, in sportverband of met vrienden. De bewoners van de kern Zaltbommel geven hier gemiddeld een 7,1

voor. Deze score is significant lager dan in 2008 (7,3). Deze daling geldt tevens voor drie wijken: Binnenstad (van 7,7 naar een 7,4), De Spellewaard (van 7,3 naar een 7,2) en De Waluwe (van 7,4 naar een 7,2).



sociale contacten	2006	2008	2010	
Binnenstad	7,3	7,7	7,4	▼
De Vergt	6,9	6,8	6,8	-
De Spellewaard	7,2	7,3	7,2	▼
De Waluwe	7,0	7,4	7,2	▼
Totaal	7,0	7,3	7,1	▼

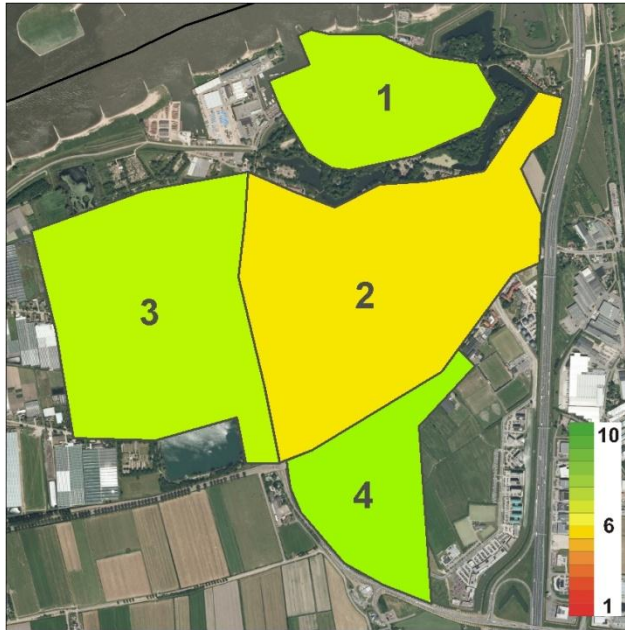
▲	significante vooruitgang t.o.v. 2008	7,5	positieve afwijking t.o.v. Zaltbommel totaal
▼	significante achteruitgang t.o.v. 2008	7,5	negatieve afwijking t.o.v. Zaltbommel totaal
-	geen significant verschil t.o.v. 2008		

De bewoners van de Binnenstad lijken het meest tevreden over hun sociale contacten, zij geven gemiddeld een 7,4. De Vergt scoort met een 6,8 het laagst. De Spellewaard en De Waluwe scoren met beide een 7,2 vergelijkbaar met de kern Zaltbommel (7,1). Er zijn door de respondenten geen opmerkingen gemaakt over dit aspect.

Een kwart (25%) van de respondenten geeft een 7 en bijna een derde (31%) geeft een 8 voor het aspect sociale contacten. 13% geeft een 5 of lager.

4.5 Samenstelling van de bevolking

Bij de bevolkingssamenstelling kan men denken aan inkomen, opleiding en etnische samenstelling. Aan de bewoners is gevraagd hoe zij de bevolkingssamenstelling waarden in hun wijk. Het gemiddelde van de kern Zaltbommel is net als in 2006 en 2008 een 7,2.



bevolkingssamenstelling	2006	2008	2010	
Binnenstad	7,6	7,7	7,5	▼
De Vergt	6,3	6,1	6,0	-
De Spellewaard	7,7	7,6	7,5	-
De Waluwe	7,6	7,7	7,7	-
Totaal	7,2	7,2	7,2	-

▲	significante vooruitgang t.o.v. 2008	7,5	positieve afwijking t.o.v. Zaltbommel totaal
▼	significante achteruitgang t.o.v. 2008	7,5	negatieve afwijking t.o.v. Zaltbommel totaal
-	geen significant verschil t.o.v. 2008		

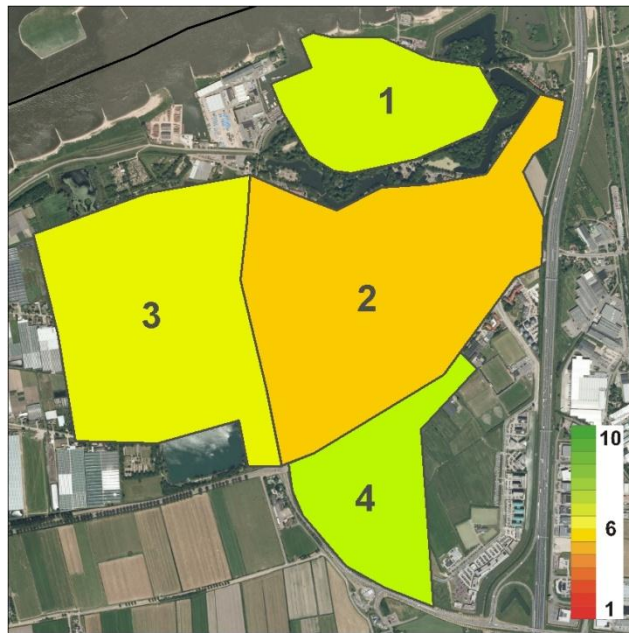
De bewoners van de Binnenstad (7,5), De Spellewaard (7,5) en De Waluwe (7,7) geven aan tevreden te zijn over de bevolkingssamenstelling. Deze wijken scoren significant hoger dan gemiddeld. De Vergt scoort met een 6,0 het laagst. Een bewoner uit deze wijk merkt op: *“Een te grote concentratie van allochtonen. Betere spreiding is wellicht beter voor de integratie en wellicht kans op minder criminaliteit. Bovendien zou er meer saamhorigheid moeten worden gecreëerd door misschien buurtfeesten.”*

De Binnenstad scoort weliswaar nog steeds ruim voldoende met een 7,5 maar de score is wel significant gedaald ten opzichte van 2008 (7,7).

De meeste respondenten waarderen de bevolkingssamenstelling met een 7 (24%) of een 8 (34%). Bijna 14% geeft een 5 of lager voor dit aspect.

4.6 Betrokkenheid

De bewoners is gevraagd hun oordeel te geven over de betrokkenheid van de bewoners in de wijk. Hierbij kan gedacht worden aan de mate waarin mensen zich willen inzetten voor hun wijk. De antwoordschaal bij deze vraag loopt van ‘niet betrokken’ tot ‘zeer betrokken’. Een cijfer tussen de 5 en de 6 is daarmee een neutraal cijfer en hoeft geen negatieve betekenis te hebben.



betrokkenheid	2006	2008	2010	
Binnenstad	6,9	7,0	6,9	-
De Vergt	5,3	5,5	5,5	-
De Spellewaard	6,4	6,8	6,5	-
De Waluwe	6,7	7,1	7,3	-
Totaal	6,2	6,5	6,5	-

▲	significante vooruitgang t.o.v. 2008	7,5	positieve afwijking t.o.v. Zaltbommel totaal
▼	significante achteruitgang t.o.v. 2008	7,5	negatieve afwijking t.o.v. Zaltbommel totaal
-	geen significant verschil t.o.v. 2008		

Voor de betrokkenheid in de wijk geven de bewoners gemiddeld een 6,5. Deze score is wat hoger dan het landelijk gemiddelde van 2009 (6,3). Geen van de wijken laat een voor- of achteruitgang zien ten opzichte van 2008. De hoogste score is voor De Waluwe (7,3), gevolgd door de Binnenstad (6,9). Beide wijken scoren hoger dan gemiddeld. Een bewoner uit De Waluwe merkt op: *“Buurtvereniging De Waluwe probeert een gezellige, sociale, kindvriendelijke schone buurt samen met de bewoners te stimuleren en te behouden door allerlei activiteiten en initiatieven. Dikke pluim hiervoor!”*.

De Vergt scoort met een 5,5 nog net voldoende, maar het is wel de laagste score.

De meningen over betrokkenheid van bewoners bij de buurt zijn redelijk verdeeld. Bijna een vijfde (20%) van de respondenten geeft een 6, 24% geeft een 7 en 22% geeft een 8. Ruim 22% geeft een 5 of lager.

4.7 Conclusie

De bewoners lijken tevreden te zijn over de aspecten van de sociale woonomgeving in Zaltbommel. Nagenoeg alle gemiddelden van Zaltbommel liggen boven de 7,0 (alleen betrokkenheid scoort een 6,5). Dit was in 2008 ook het geval. De wijk De Vergt scoort op alle aspecten het laagste cijfer, evenals in 2008 en 2006, en scoort daarmee onder gemiddeld op elk aspect. De Waluwe krijgt veelal de hoogste scores, gevolgd door de Binnenstad.

Er zijn geen significante verbeteringen zichtbaar ten opzichte van 2008. Er is op bepaalde punten wel sprake van significante achteruitgang. De Binnenstad scoort op elk aspect, behalve de

betrokkenheid, significant lager dan in 2008. Verder is er met name achteruitgang zichtbaar bij de aspecten thuis voelen en sociale contacten.

Hoofdstuk 5

Ongenoegens

5.1 Inleiding

Ongenoegens zijn zaken die vooral storend werken in de beleving van leefbaarheid. Bijzonder kenmerk is dat deze aspecten slechts worden opgemerkt als ze (te veel) aanwezig zijn, en daarmee negatief bijdragen aan de leefbaarheid van de wijk. De bekendste voorbeelden zijn zwerfvuil, hondenpoep en verkeer.

In de kern Zaltbommel is aan de bewoners gevraagd naar hun oordeel met betrekking tot overlast van vuil en stank, overlast door uitwerpselen van dieren, overlast van activiteiten, verkeersoverlast en verkeersveiligheid.

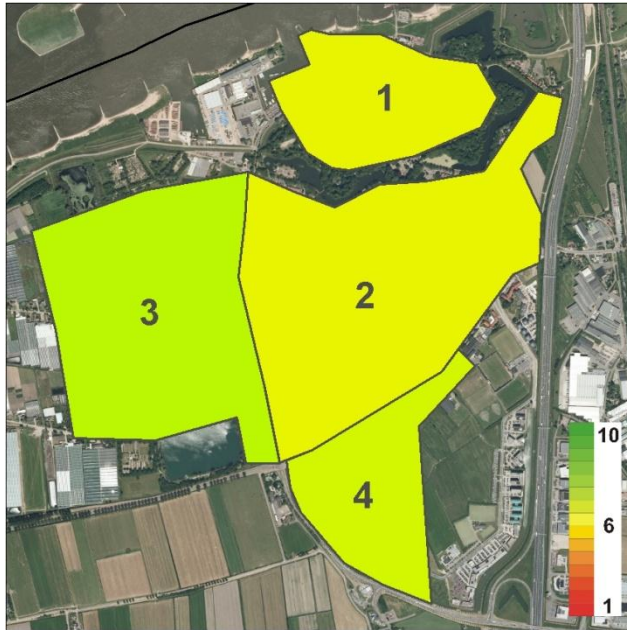
5.2 Overlast vuil en stank

Een wijk kan op verschillende manieren vervuild raken. Voorbeelden van vervuiling zijn zwerfvuil en verkeerd of te vroeg geplaatst vuilnis op de stoep en natuurlijk een van de grootste ergernissen, hondenpoep. De bewoners is gevraagd in hoeverre zij overlast ervaren van vuil en stank. Zij geven gemiddeld een 6,8 in 2010. Dat is vergelijkbaar met het cijfer van 2008 en hoger dan het landelijk gemiddelde van 2009 (6,4).

De Binnenstad en De Vergt scoren beide met een 6,4 onder gemiddeld. De Vergt scoort echter wel significant hoger dan in 2008 (6,0). De hoogste score in 2010 is een 7,3 van De Spellewaard. Deze score is significant lager dan in 2008 (7,6).

Er zijn ongeveer twintig opmerkingen gemaakt over vuil en stank. De meeste opmerkingen gaan over zwerfvuil. Een bewoner uit De Vergt zegt hierover: *“Vuil van oudjaar (vuurwerk) is pas eind maart een keer opgeruimd. Verder zwerven er overal blikjes, flessen, zowel op straat als op de parkeerplaats (Hoogaarsstraat)”*.

De meningen over vuil en stank zijn redelijk verdeeld. Ruim een kwart (260%) van de respondenten geeft een 5 of lager. Verder geeft 12% een 6, 18% een 7, 23% een 8 en 12% een 9.



vuil en stank	2006	2008	2010	
Binnenstad	6,9	6,7	6,4	-
De Vergt	6,7	6,0	6,4	▲
De Spellewaard	7,5	7,6	7,3	▼
De Waluwe	7,6	7,3	7,0	-
Totaal	7,1	6,8	6,8	-

▲ significante vooruitgang t.o.v. 2008

▼ significante achteruitgang t.o.v. 2008

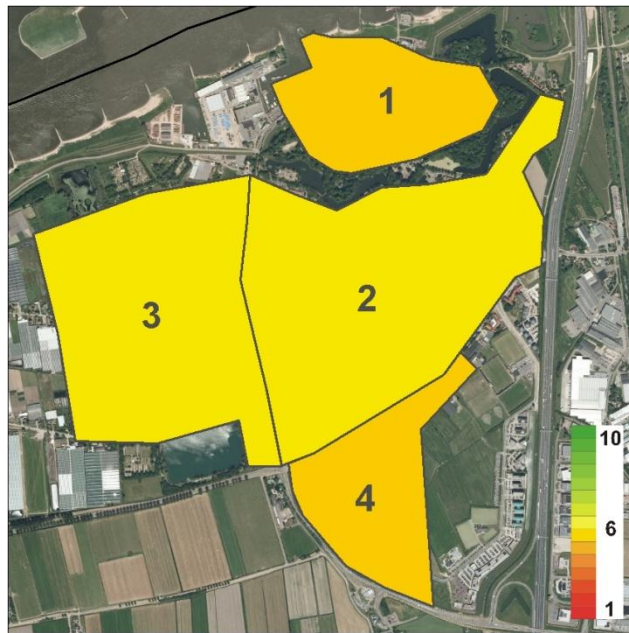
- geen significant verschil t.o.v. 2008

7,5 positieve afwijking t.o.v. Zaltbommel totaal

7,5 negatieve afwijking t.o.v. Zaltbommel totaal

5.3 Overlast door uitwerpselen van dieren

Naast de vraag over vuil en stank is de bewoners gevraagd in hoeverre zij overlast ondervinden als gevolg van de uitwerpselen van huisdieren. Een van de grootste ergernissen van bewoners is poep op de stoep. De kern Zaltbommel krijgt in 2010 van de bewoners gemiddeld een 5,5, vergelijkbaar met het gemiddelde van 2008 (5,4).



overlast uitwerpselen	2006	2008	2010	
Binnenstad	5,2	5,5	5,2	▼
De Vergt	5,6	5,1	5,6	▲
De Spellewaard	5,6	5,7	6,0	▲
De Waluwe	5,4	5,3	5,4	-
Totaal	5,5	5,4	5,5	-

▲ significante vooruitgang t.o.v. 2008

▼ significante achteruitgang t.o.v. 2008

- geen significant verschil t.o.v. 2008

7,5 positieve afwijking t.o.v. Zaltbommel totaal

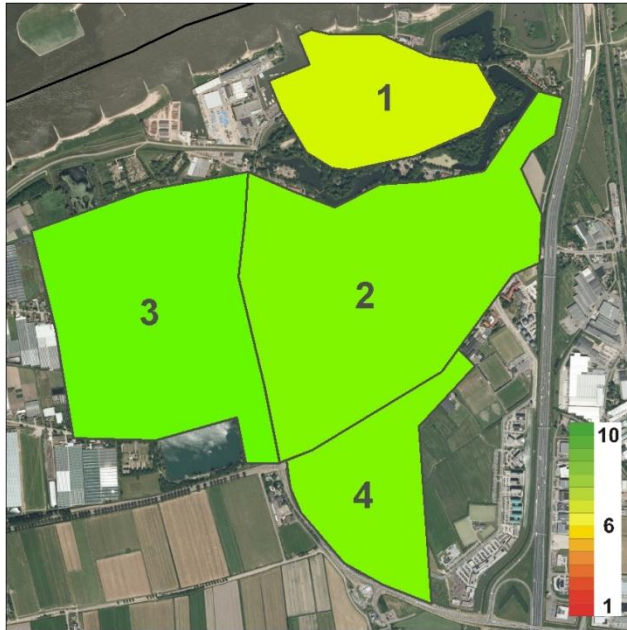
7,5 negatieve afwijking t.o.v. Zaltbommel totaal

De Binnenstad valt negatief op, deze wijk scoort een onvoldoende met een 5,2; dit cijfer is tevens significant lager dan in 2008 (5,5). De hoogste score is voor De Spellewaard met een 6,0. Deze score is significant hoger dan in 2008 (5,7). De wijk De Vergt scoort eveneens significant hoger in 2010 (5,6) dan in 2008 (5,1). Er zijn door de respondenten ongeveer dertig opmerkingen gemaakt over dit aspect, waarvan de meeste zijn gemaakt door de bewoners uit De Waluwe. Een van deze bewoners zegt het volgende: *“Waarom komt de poepzuiger niet meer? Wij betalen ook hondenbelasting. Laat anders in onze wijk poepzakjes verplicht worden, zou ik als hondenbezitter geen punt vinden.”*

De spreidingscijfers laten zien dat bijna de helft (47%) van de respondenten ontevreden is over dit aspect en een 5 of lager geeft. Verder geeft 13% van de respondenten een 6, 16% een 7 en 15% een 8.

5.4 Overlast activiteiten

Voorbeelden van activiteiten die voor omwonenden overlast veroorzaken zijn horeca, markten en evenementen. Aan de bewoners is gevraagd in welke mate zij overlast ervaren van dergelijke activiteiten.



overlast activiteiten	2006	2008	2010	
Binnenstad	7,1	7,1	7,0	-
De Vergt	8,4	8,4	8,5	-
De Spellewaard	8,9	8,5	8,9	▲
De Waluwe	8,8	8,8	8,4	▼
Totaal	8,3	8,2	8,2	-

▲ significante vooruitgang t.o.v. 2008

7,5 positieve afwijking t.o.v. Zaltbommel totaal

▼ significante achteruitgang t.o.v. 2008

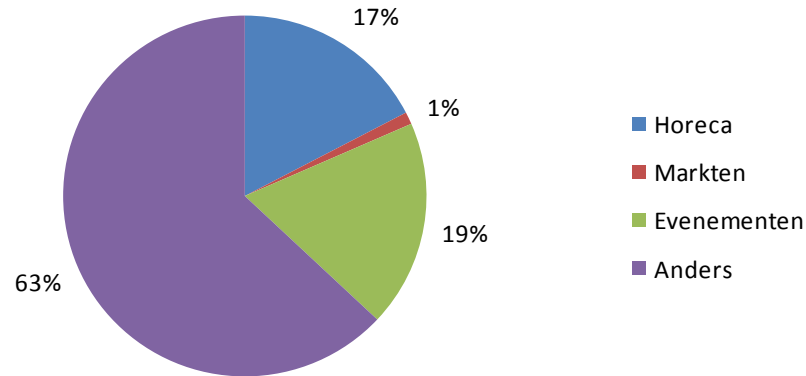
7,5 negatieve afwijking t.o.v. Zaltbommel totaal

- geen significant verschil t.o.v. 2008

De bewoners geven aan, net als in de voorgaande jaren weinig overlast van activiteiten te ervaren. Het gemiddelde voor de kern Zaltbommel komt uit op een 8,2. Dat is vergelijkbaar met de landelijke score van 2009 (8,3). De wijk De Spellewaard scoort het hoogst met een 8,9. Deze score is tevens significant hoger dan in 2008 (8,5). De Waluwe scoort in 2010 weliswaar ruim voldoende met een 8,4, maar deze score is wel significant lager dan in 2008 (8,8). De Binnenstad scoort net als in de voorgaande jaren het laagst (7,0).

De ruime meerderheid (74%) van de respondenten geeft een 8 of hoger voor de overlast van activiteiten, en geeft daarmee aan weinig overlast te ervaren. Daarnaast geeft 9% van de respondenten een 5 of lager.

Aansluitend is de bewoners gevraagd, indien zij overlast ondervinden van activiteiten, om aan te geven waarvan zij dan het meest overlast ervaren. In totaal beantwoordden 92 respondenten deze vraag. In figuur 5-1 is weergegeven hoe de verdeling van de antwoorden hierop was. Van de respondenten geeft 17% aan overlast te ervaren van de horeca en 19% ervaart overlast van evenementen.

Figuur 5- 1**Waar heeft u het meest overlast van?**

Van de respondenten geeft 63% aan overlast te hebben van iets anders dan de genoemde activiteiten. Uit toelichting blijkt dat het vooral gaat om geluidsoverlast van burens (ook buurtfeesten), rondhangende jeugd, het verkeer (te hard rijden en lawaai), parkeerproblemen en zwerfvuil en hondenpoep.

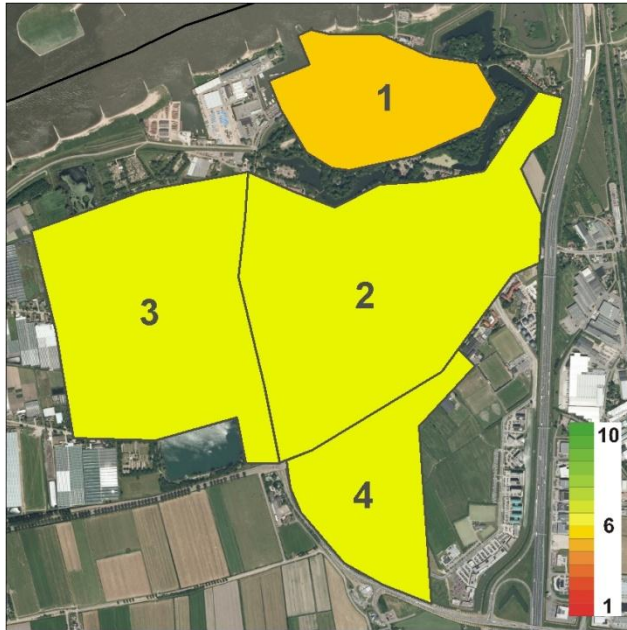
5.5 Verkeersoverlast

Verkeersoverlast kan onder meer bestaan uit hinder door verkeersdrukte of verkeerslawaai, maar ook uit overlast als gevolg van verkeerd parkeren en te hard rijden in de wijk.

De bewoners van de kern Zaltbommel geven gemiddeld een 6,0 voor de verkeersoverlast, dat is significant hoger dan het gemiddelde uit 2008 (5,7). Het landelijk cijfer van 2009 was eveneens een 6,0.

De Spellewaard en De Waluwe scoren met beide een 6,3 het hoogst. De Waluwe scoort tevens significant hoger dan in 2008 (5,4), toen was het nog net een onvoldoende. Bij De Vergt is ook een significante stijging te zien ten opzichte van 2008, van 5,7 naar een 6,1.

De Binnenstad scoort met een 5,2 onvoldoende en tevens het laagst van de vier wijken.



verkeersoverlast	2006	2008	2010	
Binnenstad	5,4	5,5	5,2	-
De Vergt	6,2	5,7	6,1	▲
De Spellewaard	6,5	6,5	6,3	-
De Waluwe	5,2	5,4	6,3	▲
Totaal	5,9	5,7	6,0	▲

▲ significante vooruitgang t.o.v. 2008

▼ significante achteruitgang t.o.v. 2008

- geen significant verschil t.o.v. 2008

7,5 positieve afwijking t.o.v. Zaltbommel totaal

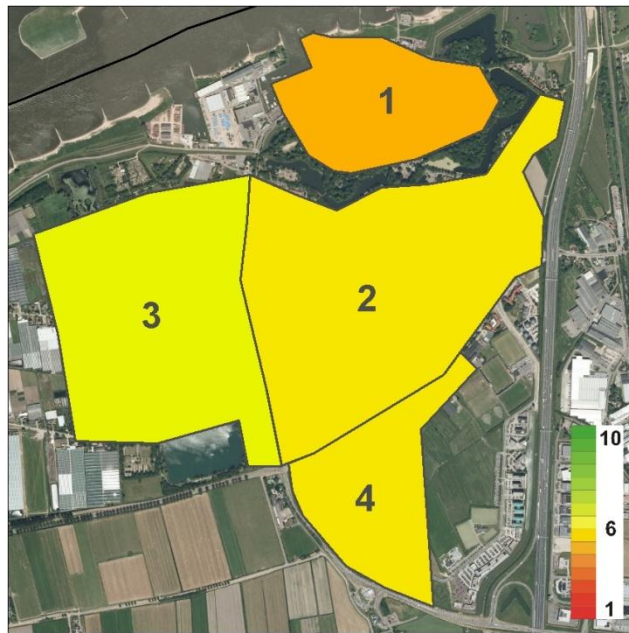
7,5 negatieve afwijking t.o.v. Zaltbommel totaal

Er zijn relatief veel opmerkingen (ruim 50) gemaakt over de verkeersoverlast. Er worden opmerkingen gemaakt over verkeerd parkeren, te hard rijden, vrachtverkeer, verkeersdrukte en verkeerslawaaï. Een van de opmerkingen over te hard rijden komt van een bewoner uit De Waluwe: *“In de straat Alfred Smithlaan richting Hertog Karellaan en vice versa wordt met name 's avonds en in het weekend te hard gereden, met name op de drempel, kruising Alfred Smithlaan / Harry van de Laakstraat, die drempel gebruiken ze als schans”*. Een van de opmerkingen over parkeerproblemen komt van een bewoner uit De Spellewaard: *“Er wordt vaak slordig en kinderlijk door andere gebruikers geparkeerd, o.a. half op de weg, in de berm, het betreft het pleintje (oneven nummers) van de Bisschop Ludjesstraat.”*

De spreidingcijfers laten zien dat ruim 39% van de respondenten de verkeersoverlast waardeert met een 5 of lager. Verder geeft 13% een 6 en 14% een 7.

5.6 Verkeersveiligheid

Naast de verkeersoverlast is de bewoners tevens gevraagd hoe verkeersveilig zij hun wijk vinden. Daarbij kan bijvoorbeeld gedacht worden aan veiligheid voor kinderen en ouderen en te hard rijden.



verkeersveiligheid	2006	2008	2010	
Binnenstad	5,1	5,0	5,0	-
De Vergt	5,6	5,1	5,7	▲
De Spellewaard	6,3	6,3	6,2	-
De Waluwe	5,5	5,5	6,0	▲
Totaal	5,6	5,4	5,7	▲

▲ significante vooruitgang t.o.v. 2008

▼ significante achteruitgang t.o.v. 2008

- geen significant verschil t.o.v. 2008

7,5 positieve afwijking t.o.v. Zaltbommel totaal

7,5 negatieve afwijking t.o.v. Zaltbommel totaal

De verkeersveiligheid wordt in 2010 door de bewoners van de kern Zaltbommel beoordeeld met een 5,7. Dat is significant hoger dan in 2008 (5,4). De Binnenstad scoort met 5,0 onvoldoende en tevens onder gemiddeld. De Spellewaard scoort met een 6,2 het hoogst, gevolgd door De Waluwe met een 6,0. Deze laatste score is significant hoger dan in 2008 (5,5). De Vergt scoort ook significant hoger dan in 2008, de score stijgt van een 5,1 in 2008 naar een 5,7 in 2010.

Er zijn ongeveer 20 opmerkingen gemaakt over de verkeersveiligheid. Bijna alle opmerkingen gaan over te hard rijden. Een bewoner uit de Binnenstad merkt op: *“In onze straat, Karsstraat, wordt vaak te hard gereden, een duidelijke aanduiding 30 km zou al goed helpen”*.

Een groot aantal respondenten (41%) geeft een onvoldoende (een 5 of lager) voor de verkeersveiligheid. Verder geeft 20% een 7 en 17% een 8.

5.7 Conclusie

Op de aspecten overlast van verkeer en overlast van activiteiten scoort Zaltbommel vergelijkbaar met het landelijk gemiddelde. Op het aspect overlast van vuil en stank scoort de kern juist hoger. De Binnenstad krijgt de laagste cijfers voor alle overlastaspecten. De Spellewaard is de best scorende wijk, deze wijk krijgt voor alle aspecten van de ongenoegens het hoogste cijfer.

Ten opzichte van de vorige meting zijn er met name significante verbeteringen waarneembaar. Vooral bij De Vergt: deze wijk scoort op vier van de vijf aspecten significant hoger dan in 2008. De gemiddelde scores van de kern Zaltbommel zijn niet significant vooruit- of achteruitgegaan ten opzichte van 2008.

Hoofdstuk 6

Veiligheid

6.1 Inleiding

Veiligheid is, mede door alle aandacht in de media, in de afgelopen jaren een belangrijk thema geworden. Ook voor de beleving van het woongenot is veiligheid steeds meer bepalend geworden. Veiligheid is een centraal element in de ervaring van de leefbaarheid van wijken. Gemeenten en corporaties reageren op de roep naar meer veiligheid door maatregelen te nemen die de veiligheid in de wijk vergroten. Inbraakpreventie, onder andere door het aanbrengen van sloten en de verlichting van fietspaden, is hiervan een voorbeeld. In dit onderzoek is de bewoners gevraagd naar hun oordeel over de veiligheid van de wijk. Er is daarbij naar de overlast van personen gevraagd, naar de last van criminaliteit, geweldpleging, diefstal en inbraak en vandalisme. Daarnaast is gevraagd hoe veilig mensen zich voelen in hun wijk en of zij vinden dat er voldoende toezicht (politie) is.

6.2 Overlast van personen

Overlast van personen kan op verschillende manieren plaatsvinden, zoals door rondhangende jongeren of door klussende of schreeuwende burens. Overlast van anderen kan een inbreuk zijn op het woongenot, daarom is in dit onderzoek aan de bewoners gevraagd in hoeverre zij in hun wijk last hebben van het gedrag van buurtbewoners.

Het gemiddelde in 2010 voor de kern Zaltbommel is een 6,6. In 2008 was het gemiddelde een 6,8, hetzelfde cijfer als het landelijke gemiddelde van 2009 voor de overlast van personen.

De bewoners van De Waluwe lijken het minst overlast van personen te ervaren, zij geven gemiddeld een 7,4. Gevolgd door De Spellewaard, deze wijk scoort een 7,1. Beide scores zijn significant hoger dan gemiddeld. De Binnenstad en De Vergt scoren beide onder gemiddeld met een 6,0. De Binnenstad scoort met een 6,0 significant lager dan in 2008 (6,6).

Er worden door de respondenten 17 opmerkingen gemaakt over dit aspect. De meeste opmerkingen gaan over hangjongeren, burenoverlast en geluidsoverlast. Een bewoner uit de Binnenstad zegt het volgende: *“In het park grenzend aan ons huis geven groepen rondhangende jongeren geregeld overlast, er is sprake van alcoholmisbruik, lawaai en vervuiling vaak tot diep in de nacht.”*

De meningen over de overlast van personen zijn redelijk verdeeld. Ruim een kwart (28%) geeft een 5 of lager. Verder geeft 20% een 7, nog eens 20% geeft een 8 en 13% geeft een 9.



overlast personen	2006	2008	2010	
Binnenstad	6,4	6,6	6,0	▼
De Vergt	6,2	6,1	6,0	-
De Spellewaard	7,0	7,2	7,1	-
De Waluwe	8,0	7,4	7,4	-
Totaal	6,9	6,8	6,6	-

▲ significante vooruitgang t.o.v. 2008

▼ significante achteruitgang t.o.v. 2008

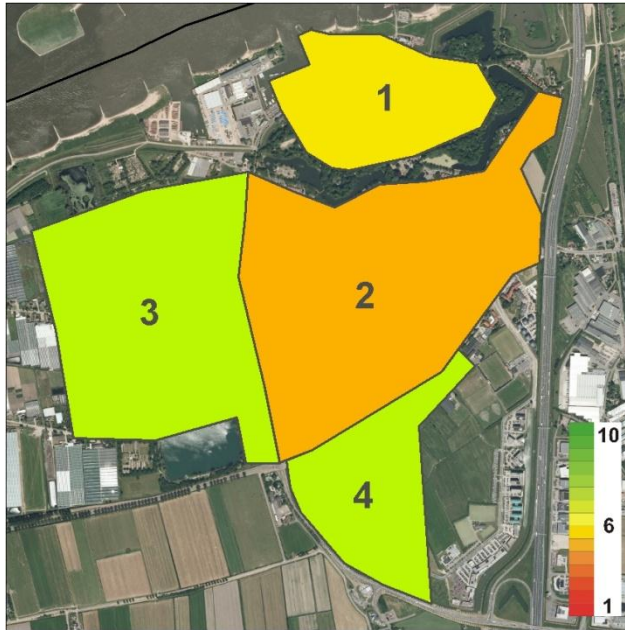
- geen significant verschil t.o.v. 2008

7,5 positieve afwijking t.o.v. Zaltbommel totaal

7,5 negatieve afwijking t.o.v. Zaltbommel totaal

6.3 Criminaliteit

Er is de bewoners gevraagd of zij in de wijk overlast ondervinden van criminaliteit in het algemeen. Criminaliteit kan verschillende vormen aannemen. Van kleine vernielingen tot hinderlijk contact, bijvoorbeeld van rondhangende jongeren tot diefstal en geweldpleging.



criminaliteit	2006	2008	2010	
Binnenstad	5,3	6,3	5,8	▼
De Vergt	6,0	6,1	5,1	▼
De Spellewaard	6,5	7,2	7,1	-
De Waluwe	6,7	7,3	7,1	▼
Totaal	6,1	6,7	6,2	▼

▲	significante vooruitgang t.o.v. 2008	7,5	positieve afwijking t.o.v. Zaltbommel totaal
▼	significante achteruitgang t.o.v. 2008	7,5	negatieve afwijking t.o.v. Zaltbommel totaal
-	geen significant verschil t.o.v. 2008		

De kern Zaltbommel scoort gemiddeld een 6,2 in 2010. Dat is significant lager dan in 2008 (6,7). Ook het landelijke gemiddelde van 2009 is hoger met een 7,1.

De dalende lijn is ook te zien bij drie van de vier wijken: De Binnenstad, De Vergt en De Waluwe. De Vergt scoort nu een onvoldoende met een 5,1.

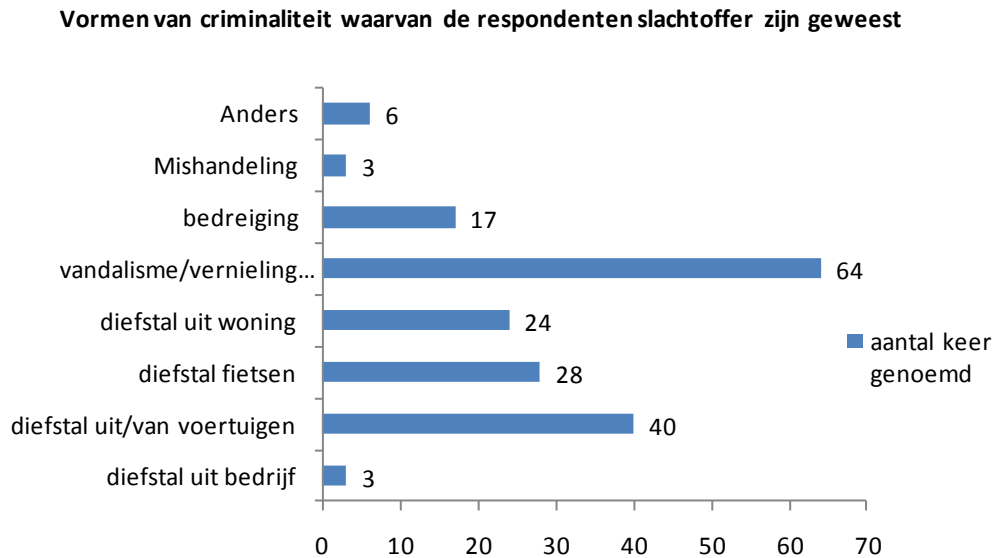
De Spellewaard en De Waluwe scoren beide met een 7,1 het hoogst en boven gemiddeld.

De spreidingscijfers laten zien dat ruim een derde (36%) een 5 of lager geeft voor de overlast aan criminaliteit. Verder geeft 19% een 7 en nog eens 19% geeft een 8.

Slachtoffer van criminaliteit

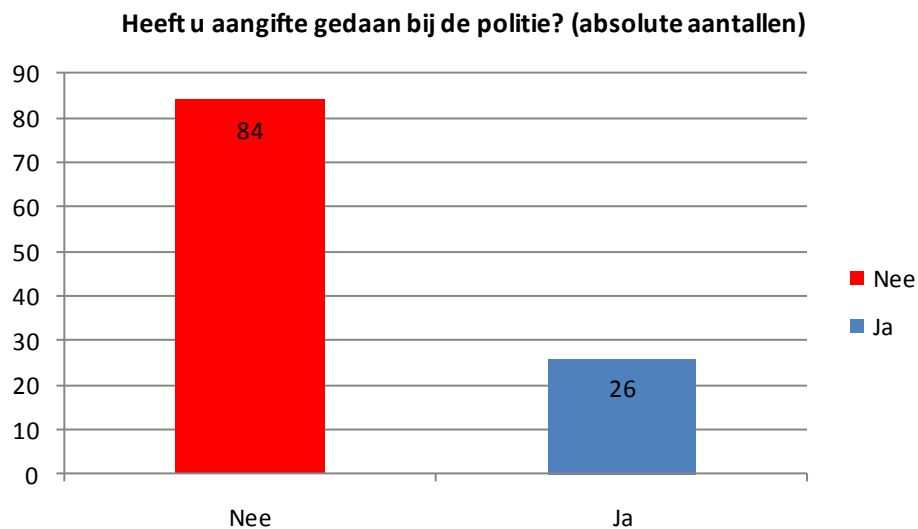
Aansluitend op het voorgaande aspect is de bewoners gevraagd of zij de afgelopen twee jaar in de eigen buurt zelf slachtoffer zijn geweest van criminaliteit. In totaal antwoordden 130 respondenten hier bevestigend op. Dit komt neer erop neer dat 31% van de respondenten in de afgelopen twee jaar slachtoffer is geweest van een vorm van criminaliteit. In figuur 6-1 staat weergegeven om welke vormen van criminaliteit het ging bij deze respondenten. Het was hierbij mogelijk om meerdere antwoorden aan te kruisen.

Figuur 6- 1



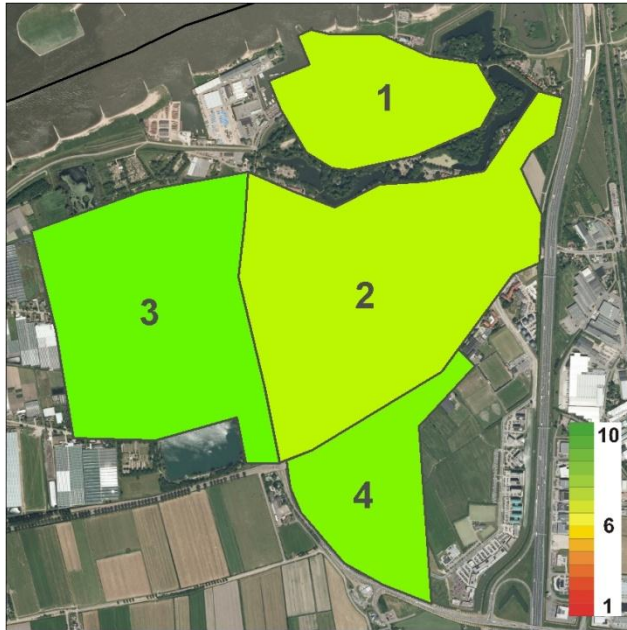
Vervolgens is de bewoners gevraagd, indien van toepassing, of zij aangifte hebben gedaan bij de politie. In figuur 6-2 is te zien dat van de 110 respondenten die deze vraag hebben ingevuld, er 84 respondenten (76%) geen aangifte hebben gedaan en 26 respondenten (24%) wel aangifte hebben gedaan.

Figuur 6- 2



6.4 Geweldpleging

Onder geweldpleging vallen onder meer vechtpartijen, aanranding of verkrachting. De bewoners is gevraagd of zij in hun wijk overlast hebben van geweldpleging. Het gemiddelde voor Zaltbommel is in 2010 een 7,9. Hoewel dit nog altijd een ruime voldoende is, is deze score significant lager dan in 2008 (8,3).



geweldpleging	2006	2008	2010	
Binnenstad	7,5	8,1	7,2	▼
De Vergt	8,1	7,8	7,3	▼
De Spellewaard	8,8	8,7	8,6	-
De Waluwe	8,9	8,9	8,3	▼
Totaal	8,3	8,3	7,9	▼

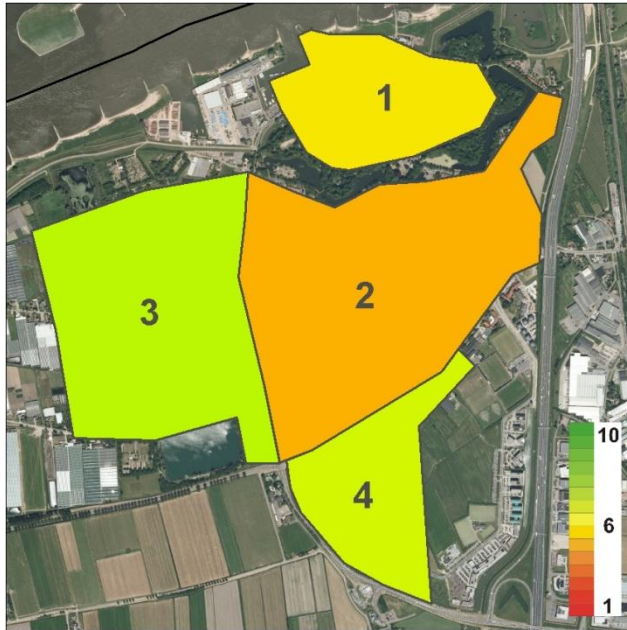
▲	significante vooruitgang t.o.v. 2008	7,5	positieve afwijking t.o.v. Zaltbommel totaal
▼	significante achteruitgang t.o.v. 2008	7,5	negatieve afwijking t.o.v. Zaltbommel totaal
-	geen significant verschil t.o.v. 2008		

Een dalende lijn is eveneens te zien bij drie van de vier wijken: Binnenstad (van een 8,1 naar een 7,2), De Vergt (van een 7,8 naar een 7,3) en De Waluwe (van een 8,9 naar een 8,3). De hoogste score is voor De Spellewaard met een 8,6, daar lijken de bewoners het minst overlast van geweldpleging te ervaren.

Twee derde (66%) van de respondenten geeft een 8 of hoger voor dit aspect, en geeft daarmee aan weinig tot geen overlast van geweldpleging te ervaren. Ruim 13% geeft echter een 5 of lager.

6.5 Diefstal en inbraken

Een andere vraag binnen het onderwerp criminaliteit is of de bewoners overlast hebben van diefstal of inbraken. Gemiddeld krijgt de kern Zaltbommel in 2010 een 6,2 voor dit aspect. Dat is significant lager dan in 2008 (6,8). Deze achteruitgang is ook te zien bij drie wijken: Binnenstad, De Vergt en De Waluwe. Vooral De Vergt zakt fors, van een 6,5 in 2008 naar een 5,0 in 2010.



diefstal en inbraak	2006	2008	2010	
Binnenstad	5,5	6,4	6,0	▼
De Vergt	6,2	6,5	5,0	▼
De Spellewaard	6,8	7,3	7,2	-
De Waluwe	6,5	7,2	6,8	▼
Totaal	6,3	6,8	6,2	▼

▲ significante vooruitgang t.o.v. 2008

▼ significante achteruitgang t.o.v. 2008

- geen significant verschil t.o.v. 2008

7,5 positieve afwijking t.o.v. Zaltbommel totaal

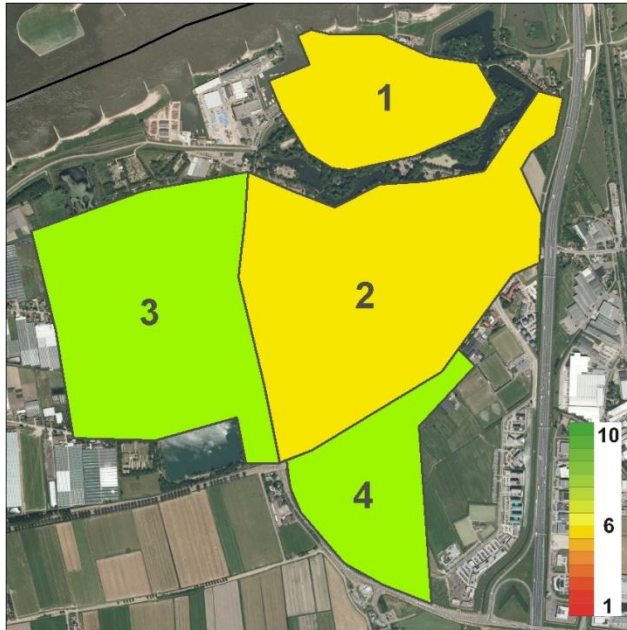
7,5 negatieve afwijking t.o.v. Zaltbommel totaal

De bewoners van De Spellewaard lijken het minst overlast van diefstal en inbraken te ervaren, zij geven gemiddeld een 7,2. Zoals eerder al genoemd: De Vergt scoort een 5,0, dat is de laagste score bij dit aspect.

Ruim een derde (36%) van de respondenten geeft een 5 of lager voor de overlast van diefstal en inbraken. Verder geeft 17% een 7 en 18% een 8.

6.6 Vandalisme

De vraag of bewoners overlast ondervinden van vandalisme wordt gemiddeld met een 6,8 beoordeeld. De kern Zaltbommel scoort daarmee significant lager dan in 2008 (7,0). De wijken Binnenstad, De Vergt en De Waluwe scoren eveneens significant lager dan in 2008.



vandalisme	2006	2008	2010	
Binnenstad	6,0	6,4	5,8	▼
De Vergt	6,4	6,4	5,9	▼
De Spellewaard	6,9	7,2	7,6	▲
De Waluwe	7,4	8,2	7,8	▼
Totaal	6,7	7,0	6,8	▼

▲ significante vooruitgang t.o.v. 2008

7,5 positieve afwijking t.o.v. Zaltbommel totaal

▼ significante achteruitgang t.o.v. 2008

7,5 negatieve afwijking t.o.v. Zaltbommel totaal

- geen significant verschil t.o.v. 2008

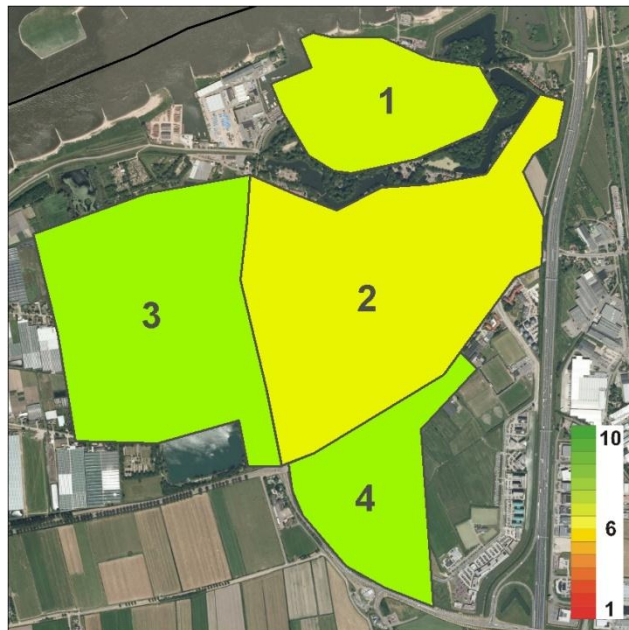
De Waluwe en De Spellewaard scoren beide ruim voldoende, met respectievelijk een 7,8 en een 7,6. De Spellewaard (7,6) scoort zelfs significant hoger dan in 2008 (7,2).

De Binnenstad (5,8) en De Vergt (5,9) scoren beide onder gemiddeld. Een aantal bewoners uit de Binnenstad maakt de opmerking dat er overlast is van vandalisme na sluitingstijd van de horeca.

Ruim 17% van de respondenten geeft een 7 en 22% geeft een 8. Ruim een kwart (26%) geeft een 5 of lager voor de overlast van vandalisme.

6.7 Veiligheidsgevoel

Over het onderwerp veiligheid wordt veel gepraat en er wordt veel in geïnvesteerd. Voor het meten van de veiligheidsbeleving is de bewoners gevraagd een oordeel te geven over hun veiligheidsgevoel en de mate van politietoezicht.



veiligheidsgevoel	2006	2008	2010	
Binnenstad	7,3	7,5	7,0	▼
De Vergt	7,0	7,2	6,3	▼
De Spellewaard	7,8	8,0	7,7	▼
De Waluwe	7,9	8,1	7,8	▼
Totaal	7,5	7,7	7,3	▼

▲	significante vooruitgang t.o.v. 2008	7,5	positieve afwijking t.o.v. Zaltbommel totaal
▼	significante achteruitgang t.o.v. 2008	7,5	negatieve afwijking t.o.v. Zaltbommel totaal
-	geen significant verschil t.o.v. 2008		

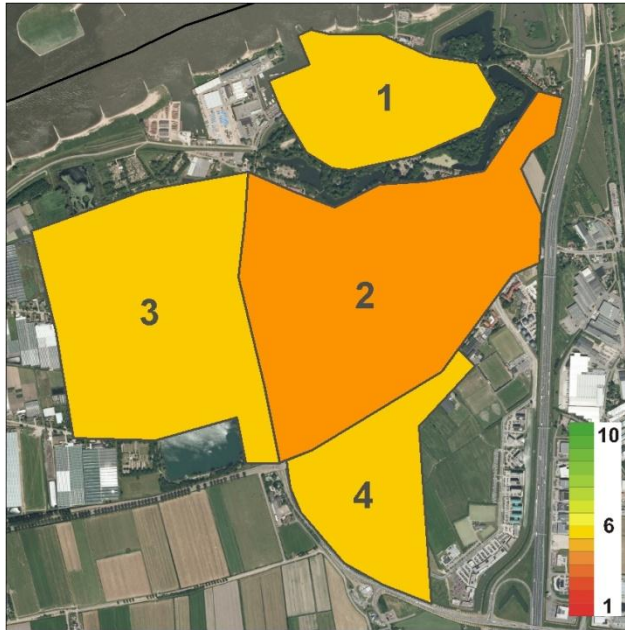
Het landelijke cijfer in 2009 was een 7,5. In 2010 krijgt de kern Zaltbommel gemiddeld een 7,3 voor het gevoel van veiligheid. Dat is significant lager dan in 2008 (7,7). Deze daling is eveneens te zien bij de vier wijken, alle vier scores zijn significant lager dan in 2008. Met name De Vergt is achteruitgegaan, van een 7,2 in 2008 naar een 6,3 in 2010. Een bewoner uit deze wijk merkt op: *“Gevoel van veiligheid is door inbraak, vandalisme en doelwit pesterijen door 12-14-jarigen uit omgeving enorm afgenomen, de sociale controle in de omgeving is nihil (Burgemeester Buissinkstraat)”*.

De Waluwe en De Spellewaard scoren, met respectievelijk een 7,8 en een 7,7, ruim voldoende en boven gemiddeld voor het veiligheidsgevoel.

Slecht 13% van de respondenten geeft een 5 of lager. Verder geeft ruim een kwart (26%) van de respondenten een 7 en 27% een 8 voor het veiligheidsgevoel.

6.8 Toezicht politie

Er is de bewoners gevraagd of zij van mening zijn dat er voldoende (politie)toezicht aanwezig is in de wijk. De kern Zaltbommel scoort in 2010 hierop onvoldoende met een 5,0. Dit cijfer is tevens significant lager dan in 2008 (5,4). Dit geldt ook alle vier de wijken, de scores in 2010 zijn significant lager dan in 2008. Alle vier de wijken scoren nu een onvoldoende. De Vergt scoort met een 4,7 het laagst.



toezicht politie	2006	2008	2010	
Binnenstad	5,0	5,6	5,1	▼
De Vergt	4,4	5,1	4,7	▼
De Spellewaard	5,0	5,5	5,2	▼
De Waluwe	5,1	5,6	5,2	▼
Totaal	4,8	5,4	5,0	▼

▲	significante vooruitgang t.o.v. 2008	7,5	positieve afwijking t.o.v. Zaltbommel totaal
▼	significante achteruitgang t.o.v. 2008	7,5	negatieve afwijking t.o.v. Zaltbommel totaal
-	geen significant verschil t.o.v. 2008		

De Spellewaard en De Waluwe scoren met beide een 5,2 het hoogst, tevens vergelijkbaar met het gemiddelde van de kern Zaltbommel.

Dertien bewoners hebben een opmerking gemaakt bij deze vraag over toezicht. Een bewoner uit De Waluwe merkt op: *“Je ziet nooit politie in De Waluwe. Preventief surveilleren geeft de burger een veiliger gevoel”*.

De spreidingscijfers laten zien dat ruim de helft (55%) van de respondenten een 5 of lager geeft voor het politietoezicht. Verder zijn de meningen redelijk verdeeld: 18% geeft een 7 en 14% een 8.

6.9 Conclusie

Zaltbommel scoort op de aspecten overlast personen, criminaliteit en veiligheidsgevoel onder het landelijk gemiddelde van 2009. Bij alle veiligheidsaspecten, op overlast van personen na, is het gemiddelde significant achteruitgegaan in de kern Zaltbommel. Uit de cijfers is op te maken dat de bewoners minder tevreden zijn over veiligheid en criminaliteit dan in 2008.

De best scorende wijk is De Waluwe, gevolgd door De Spellewaard. De Waluwe scoort op nagenoeg elk aspect boven gemiddeld in vergelijking met de andere drie wijken. Het aspect politietoezicht is voor alle wijken echter een aandachtspunt, ook voor De Waluwe.

De Vergt scoort de laagste cijfers binnen het thema veiligheid, alle cijfers zijn lager dan het gemiddelde. De Binnenstad scoort eveneens op veel aspecten beneden gemiddeld.

Hoofdstuk 7

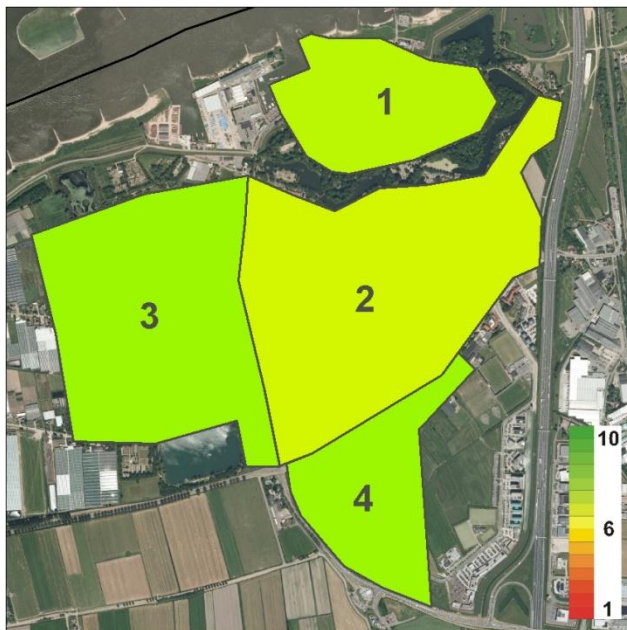
Totaaloordeel

7.1 Inleiding

In dit hoofdstuk wordt het totaaloordeel van de bewoners over de leefbaarheid in hun wijk besproken. Tevens hebben de bewoners aangegeven of zij van mening zijn dat hun wijk er de laatste jaren op voor- of achteruit is gegaan. Ten slotte wordt een overzicht gegeven van de scores die de bewoners per wijk hebben gegeven voor alle leefbaarheidsvragen en worden de uitkomsten van de kern Zaltbommel vergeleken met het landelijk gemiddelde van 2009.

7.2 Totaaloordeel

Aan de bewoners is gevraagd om een totaalcijfer te geven voor de algehele leefbaarheidssituatie in de wijk. Het gemiddelde voor Zaltbommel is een 7,4 in 2010, vergelijkbaar met de score in 2008 (7,4) en met het landelijk gemiddelde van 2009 (7,5).



Totaaloordeel	2006	2008	2010	
Binnenstad	7,6	7,7	7,3	▼
De Vergt	6,9	6,7	6,6	-
De Spellewaard	7,6	7,7	7,8	-
De Waluwe	7,6	7,8	7,8	-
Totaal	7,4	7,4	7,4	-

- ▲ significante vooruitgang t.o.v. 2008
 - ▼ significante achteruitgang t.o.v. 2008
 - geen significant verschil t.o.v. 2008
- 7,5 positieve afwijking t.o.v. Zaltbommel totaal
7,5 negatieve afwijking t.o.v. Zaltbommel totaal

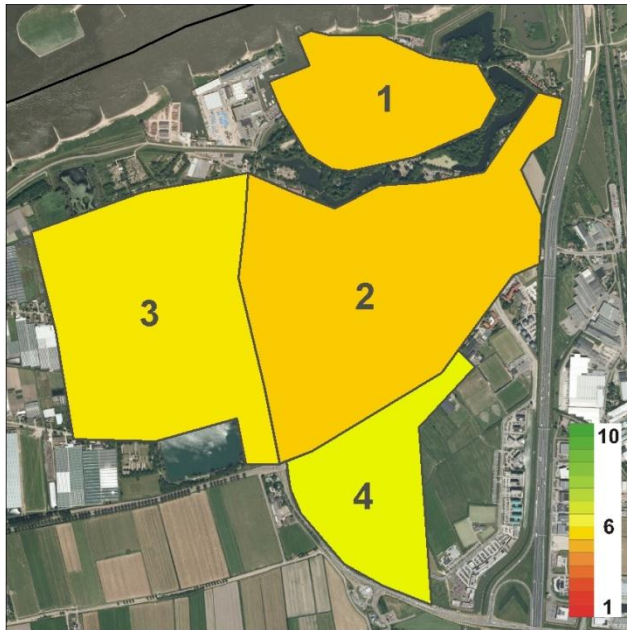
De bewoners van De Spellewaard en De Waluwe lijken het meest tevreden over de leefbaarheid in de wijk, beide scores gemiddeld een 7,8. De Vergt scoort het laagst met een 6,6.

De Binnenstad scoort met een 7,3 vergelijkbaar met het gemiddelde, maar wel significant lager dan in 2008 (7,7).

De spreidingscijfers laten zien dat de meeste respondenten een 7 (30%) of een 8 (34%) geven.

7.3 Ontwikkeling wijk

Naast het totaaloordeel is de bewoners gevraagd een oordeel te geven over de ontwikkeling van de wijk in het afgelopen jaar. De cijfers die hiervoor gegeven worden dienen als volgt geïnterpreteerd te worden: het cijfer 1 betekent dat de wijk volgens de bewoners sterk achteruit is gegaan, een 10 betekent dat de wijk in de ogen van de bewoners sterk vooruit is gegaan.



ontwikkeling wijk	2006	2008	2010	
Binnenstad	5,8	5,7	5,4	▼
De Vergt	5,1	5,2	5,3	
De Spellewaard	6,0	5,9	5,7	▼
De Waluwe	6,1	6,2	6,2	
Totaal	5,7	5,7	5,7	

- ▲ significante vooruitgang t.o.v. 2008
 - ▼ significante achteruitgang t.o.v. 2008
 - geen significant verschil t.o.v. 2008
- 7,5 positieve afwijking t.o.v. Zaltbommel totaal
7,5 negatieve afwijking t.o.v. Zaltbommel totaal

Gemiddeld wordt de kern Zaltbommel, net als in de voorgaande metingen, met een 5,7 beoordeeld. Het landelijk gemiddelde van 2009 voor de ontwikkeling van de wijk was een 5,9.

De Waluwe scoort met een 6,2 het hoogst en boven gemiddeld. De laagste score is voor De Vergt (5,3), gevolgd door de Binnenstad met een 5,4. De score van de Binnenstad is in 2010 significant lager dan in 2008 (5,7). Dat geldt ook voor De Spellewaard, deze zakt van een 5,9 in 2008 naar een 5,7 in 2010.

De spreidingscijfers laten zien dat 30% van de respondenten een 5 geeft, 26% geeft een 6 en 15% geeft een 7.

7.4 Samenvatting uitkomsten op deelaspecten

De volgende twee tabellen tonen de gemiddelde scores per wijk voor alle leefbaarheidsaspecten. De verschillende kleuren van de cijfers in de tabel laten zien welke aspecten in welke wijken significant hoger (groen) of lager (rood) scoren dan het gemiddelde van de kern Zaltbommel. De rode en groene driehoekjes geven respectievelijk significante achteruitgang en significante vooruitgang ten opzichte van de meting in 2008 weer.

De leefbaarheid in de kern Zaltbommel is over het algemeen goed te noemen. Het totaaloordeel over de leefbaarheid in de wijk is een 7,4 en is vergelijkbaar met het landelijk gemiddelde van 2009 (7,5). Bij een aantal aspecten ligt de gemiddelde score van de kern Zaltbommel boven het landelijk gemiddelde, zoals bij de groenvoorzieningen, de speelvoorzieningen, de omgang van bewoners, de betrokkenheid en de overlast van vuil en stank. De aspecten overlast personen, criminaliteit, veiligheidsgevoel en ontwikkeling buurt scoren echter onder het landelijk gemiddelde van 2009.

Eén aspect krijgt gemiddeld een onvoldoende. Dat is het toezicht van politie (5,0). De aspecten speelvoorzieningen voor kinderen van 8 jaar en ouder (5,5), horeca (5,9), de overlast van de uitwerpselen van (huis)dieren (5,5), de verkeersveiligheid (5,7) en de ontwikkeling van de buurt (5,7) worden eveneens met cijfers onder de 6,0 gewaardeerd.

Hoge scores zijn er in Zaltbommel voor het thuisvoelen (7,5), de overlast van activiteiten (8,2) en de overlast door geweldpleging (7,9).

Ten opzichte van de meting in 2008 zijn er dertien totaalcijfers (gemiddelden van de kern Zaltbommel) significant achteruitgegaan. Het betreft de aspecten kwaliteit van de woningen, parkeerplaatsen, openbare verlichting, inrichting pleintjes, speelvoorzieningen, thuis voelen, sociale contacten, criminaliteit, geweldpleging, diefstal en inbraak, vandalisme, veiligheidsgevoel en het toezicht van politie. Opvallend is dat met name aspecten uit de thema's fysieke woonomgeving en veiligheid achteruit zijn gegaan.

De verkeersaspecten, verkeersveiligheid en verkeersoverlast worden juist hoger beoordeeld dan in 2008.

Net als in 2008 zijn de best scorende wijken in Zaltbommel De Waluwe en De Spellewaard. Deze wijken kregen veel bovengemiddelde cijfers. De wijk die in 2010 de laagste cijfers krijgt is De Vergt. Deze wijk kreeg veelal de laagste cijfers in vergelijking met de andere wijken en scoorde vaak onder gemiddeld. De Binnenstad doet het niet veel beter en deze wijk is bij 23 aspecten significant achteruitgegaan (veel fysieke en veiligheidsaspecten)

	Totaaloordeel	kwaliteit woningen	Woongeving	parkeerplaatsen	openbare verlichting	inrichting pleintjes	groenvoorzieningen	speelvoorzieningen	speelvoorz. 0-8 jaar	speelvoorz. 8 jaar en ouder	onderhoud speelvoorzieningen	voorzieningen algemeen	winkels	horeca	thuisvoelen	omgang bewoners
Binnenstad	7,3 ▼	7,3 ▼	6,2 -	5,4 ▼	6,0 ▼	5,4 ▼	5,8 ▼	4,8 ▼	4,5 ▼	4,2 ▼	5,6 ▼	7,4 -	7,2 -	7,2 ▲	7,6 ▼	7,4 ▼
De Vergt	6,6 -	6,9 -	6,0 -	6,4 -	6,5 ▼	5,9 -	6,2 -	5,4 -	5,4 -	5,0 -	5,6 -	6,9 -	6,8 -	5,5 -	6,7 ▼	6,8 -
De Spellewaard	7,8 -	7,6 -	7,0 -	6,5 ▼	7,3 -	6,9 ▼	7,4 -	7,3 -	7,2 -	6,1 -	6,8 ▼	7,2 -	6,9 -	6,0 -	7,9 -	7,4 -
De Waluwe	7,8 -	7,9 -	7,2 -	5,9 -	7,3 ▼	7,2 -	6,7 ▲	7,4 -	7,4 -	6,4 -	7,1 -	6,1 ▲	5,6 -	4,9 ▼	7,7 -	7,5 -
Totaal	7,4 -	7,4 ▼	6,6 -	6,0 ▼	6,8 ▼	6,4 ▼	6,5 -	6,3 ▼	6,2 -	5,5 -	6,3 -	6,9 -	6,6 -	5,9 -	7,5 ▼	7,3 -
<i>Landelijk 2009</i>	7,5	7,3	6,6	-	-	-	6,3	5,9	-	-	-	6,9	-	-	-	7,0
	sociale contacten	bevolkingsamenstelling	betrokkenheid	overlast personen	overlast vuil en stank	overlast uitwerpselen	overlast activiteiten	criminaliteit	geweldpleging	diefstal en inbraken	vandalisme	veiligheidsgevoel	toezicht politie	verkeersoverlast	Verkeersveiligheid	Ontwikkeling buurt
Binnenstad	7,4 ▼	7,5 ▼	6,9 -	6,0 ▼	6,4 -	5,2 ▼	7,0 -	5,8 ▼	7,2 ▼	6,0 ▼	5,8 ▼	7,0 ▼	5,1 ▼	5,2 -	5,0 -	5,4 ▼
De Vergt	6,8 -	6,0 -	5,5 -	6,0 -	6,4 ▲	5,6 ▲	8,5 -	5,1 ▼	7,3 ▼	5,0 ▼	5,9 ▼	6,3 ▼	4,7 ▼	6,1 ▲	5,7 ▲	5,3 ▼
De Spellewaard	7,2 ▼	7,5 -	6,5 -	7,1 -	7,3 ▼	6,0 ▲	8,9 ▲	7,1 -	8,6 -	7,2 -	7,6 ▲	7,7 ▼	5,2 ▼	6,3 -	6,2 -	5,7 ▼
De Waluwe	7,2 ▼	7,7 -	7,3 -	7,4 -	7,0 -	5,4 -	8,4 ▼	7,1 ▼	8,3 ▼	6,8 ▼	7,8 ▼	7,8 ▼	5,2 ▼	6,3 ▲	6,0 ▲	6,2 -
Totaal	7,1 ▼	7,2 -	6,5 -	6,6 -	6,8 -	5,5 -	8,2 -	6,2 ▼	7,9 ▼	6,2 ▼	6,8 ▼	7,3 ▼	5,0 ▼	6,0 ▲	5,7 ▲	5,7 ▼
<i>Landelijk 2009</i>	-	-	6,3	6,8	6,4	-	8,3	7,1	-	-	-	7,5	-	6,0	-	5,9

Hoofdstuk 8

Wijkprofielen

8.1 Inleiding

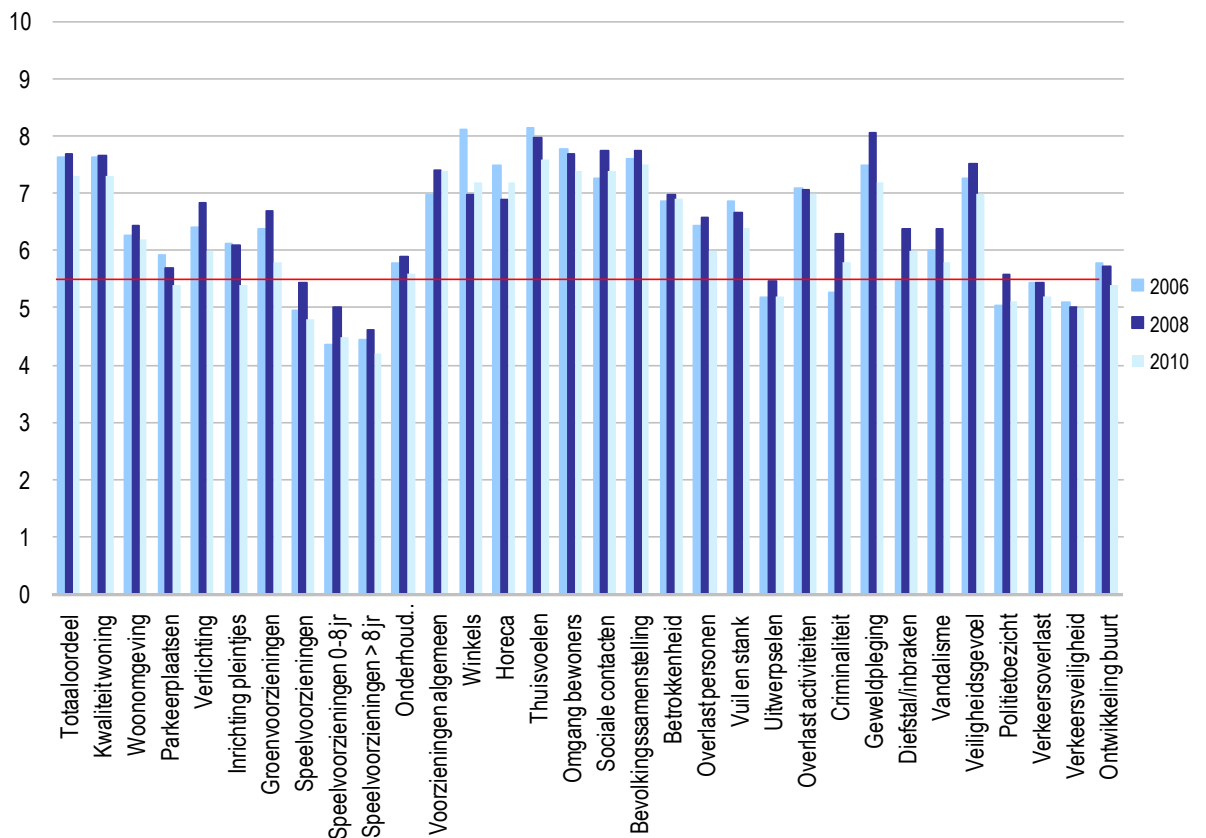
In de hoofdstukken 3 t/m 7 is de leefbaarheid van de kern Zaltbommel beschreven aan de hand van een vijftal thema's. In dit laatste hoofdstuk wordt een korte beschrijving gegeven van de leefbaarheid per wijk. De sterke, minder sterke en zwakke punten worden per wijk beschreven. Daarbij wordt in de figuren het oordeel over de wijk in 2010 afgezet tegen de gemiddelde scores in 2008 en 2006. Dit geeft de oordelen perspectief.

8.2 Binnenstad

In vergelijking met de andere wijken krijgt de Binnenstad de hoogste cijfers voor de aspecten voorzieningen algemeen (7,4), winkels (7,2), horeca (7,2) en sociale contacten. Daarnaast scoort de Binnenstad hoog op het aspect thuis voelen (7,6) en de bevolkingssamenstelling (7,5).

De Binnenstad scoort op een groot aantal aspecten (16) het laagst binnen de kern Zaltbommel. Daar zit ook een aantal serieuze aandachtspunten bij: parkeerplaatsen (5,4), inrichting pleintjes (5,4), speelvoorzieningen (4,8), speelvoorzieningen 0-8 jaar (4,5), speelvoorzieningen 8 jaar en ouder (4,2), overlast uitwerpselen (5,2), toezicht politie (5,1), verkeersoverlast (5,2) en verkeersveiligheid (5,0).

Ten opzichte van de meting in 2008 is in de Binnenstad sprake van een negatieve ontwikkeling bij veel leefbaarheidsaspecten. Van de cijfers zijn er 23 significant lager dan in 2008, het gaat dan met name om aspecten binnen de fysieke woonomgeving en veiligheid. De grootste dalingen zitten bij de volgende aspecten: openbare verlichting (6,8 naar 6,0), inrichting pleintjes (6,1 naar 5,4), groenvoorzieningen (6,7 naar 5,8), speelvoorzieningen (5,4 naar 4,8), overlast personen (6,6 naar 6,0), criminaliteit (5,3 naar 5,8), geweldpleging (8,1 naar 7,2), vandalisme (6,4 naar 5,8), veiligheidsgevoel (7,5 naar 7,0) en toezicht politie (5,6 naar 5,1). Ten slotte steeg het cijfer voor de horeca (van 6,9 naar 7,2).



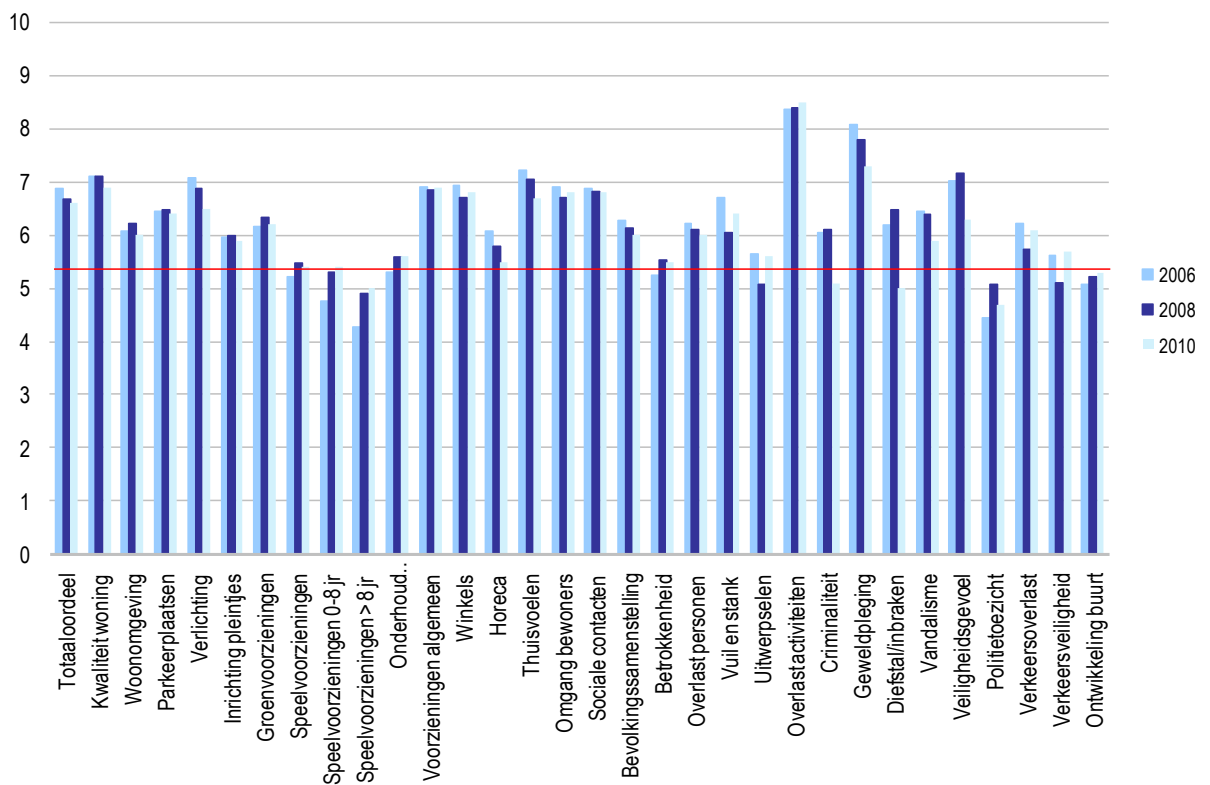
8.3 De Vergt

De hoogste score in De Vergt is, evenals in 2006 en 2008, voor de overlast van activiteiten (8,5). Het enige aspect dat verder met een cijfer boven de 7 gewaardeerd wordt is overlast van geweldpleging (7,3).

Voor 17 van de 32 leefbaarheidsaspecten in dit onderzoek geldt dat de bewoners van De Vergt hun wijk met het laagste cijfer in vergelijking met de andere drie wijken beoordelen. De aspecten worden in De Vergt geen enkele keer met het hoogste cijfer beoordeeld.

Het laagste cijfer wordt gegeven aan het toezicht van politie (4,7). Maar de wijk krijgt nog meer onvoldoendes: de aspecten speelvoorzieningen (5,4), speelvoorzieningen voor 0-8-jarigen (5,4), speelvoorzieningen 8 jaar en ouder (5,0), criminaliteit (5,1) en diefstal en inbraken (5,0) scoren alle lager dan een 5,5.

Er is in De Vergt een aantal significante veranderingen ten opzichte van het vorige meetjaar (2008) zichtbaar. De volgende aspecten zijn significant achteruitgegaan: openbare verlichting, thuis voelen en met name alle veiligheidsaspecten zijn fors gedaald. De scores voor overlast van vuil en stank, overlast van uitwerpselen, verkeersoverlast en verkeersveiligheid verbeterden juist ten opzichte van 2008.



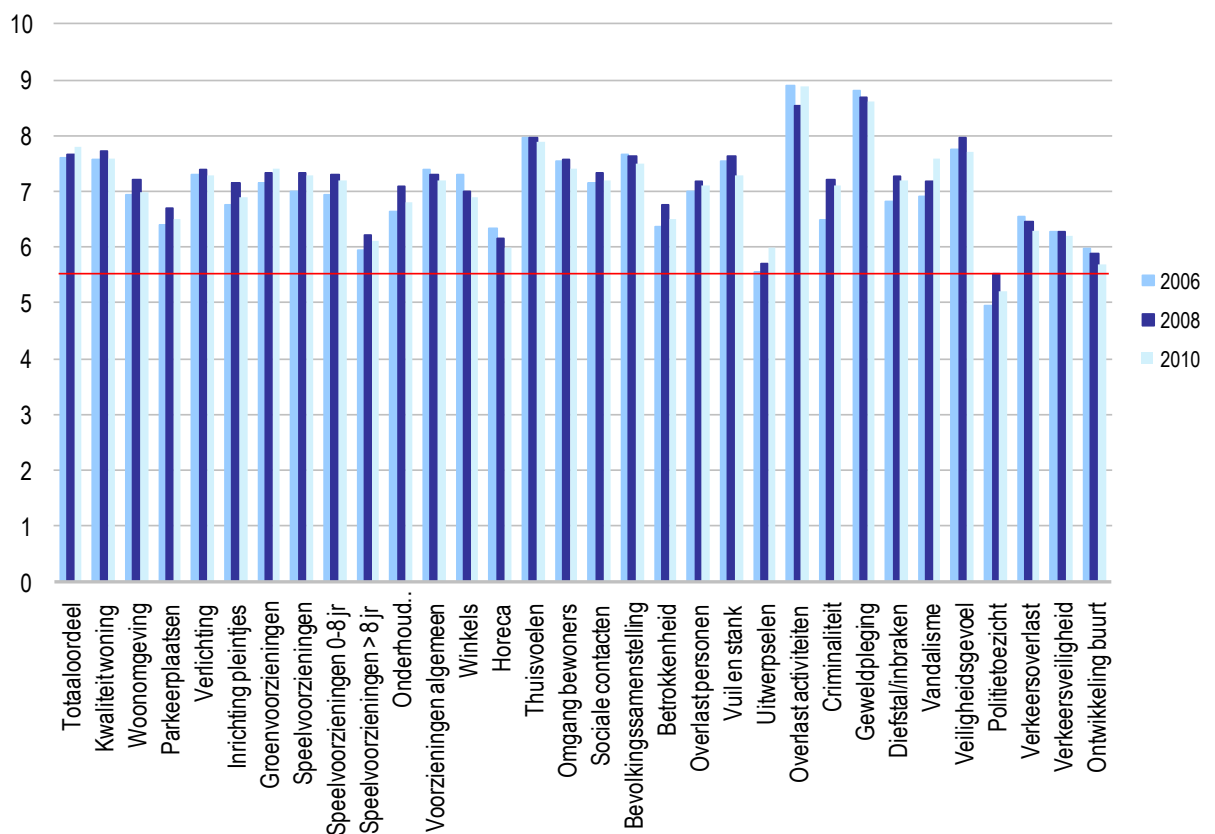
8.4 De Spellewaard

De Spellewaard scoort, net als in 2006 en 2008, over het algemeen goed. De hoogste scores krijgt deze wijk voor het totaaloordeel (7,8), kwaliteit woningen (7,6), thuis voelen (7,9), de overlast van activiteiten (8,9), de overlast van geweldpleging (8,6), overlast van vandalisme (7,6) en het veiligheidsgevoel (7,7).

Voor 13 van de 32 aspecten in dit onderzoek krijgt deze wijk het hoogste cijfer in vergelijking met de andere drie wijken. De Spellewaard krijgt voor geen enkel aspect het laagste cijfer.

De laagste score in deze wijk is een 5,2 voor het toezicht van politie. De Spellewaard scoort verder niet onder de 6,0.

Ten opzichte van de vorige meting in 2006 zijn er bij drie aspecten significante verbeteringen te zien. De overlast van uitwerpselen ging van een 5,7 naar een 6,0, de overlast van activiteiten van een 8,5 naar een 8,9 en de overlast van vandalisme ging van een 7,2 naar een 7,6. Er is in De Spellewaard echter ook sprake van achteruitgang t.o.v. 2008, het gaat daarbij om zeven aspecten: parkeerplaatsen, inrichting pleintjes, onderhoud speelvoorzieningen, sociale contacten, overlast vuil en stank, veiligheidsgevoel en toezicht van politie.



8.5 De Waluwe

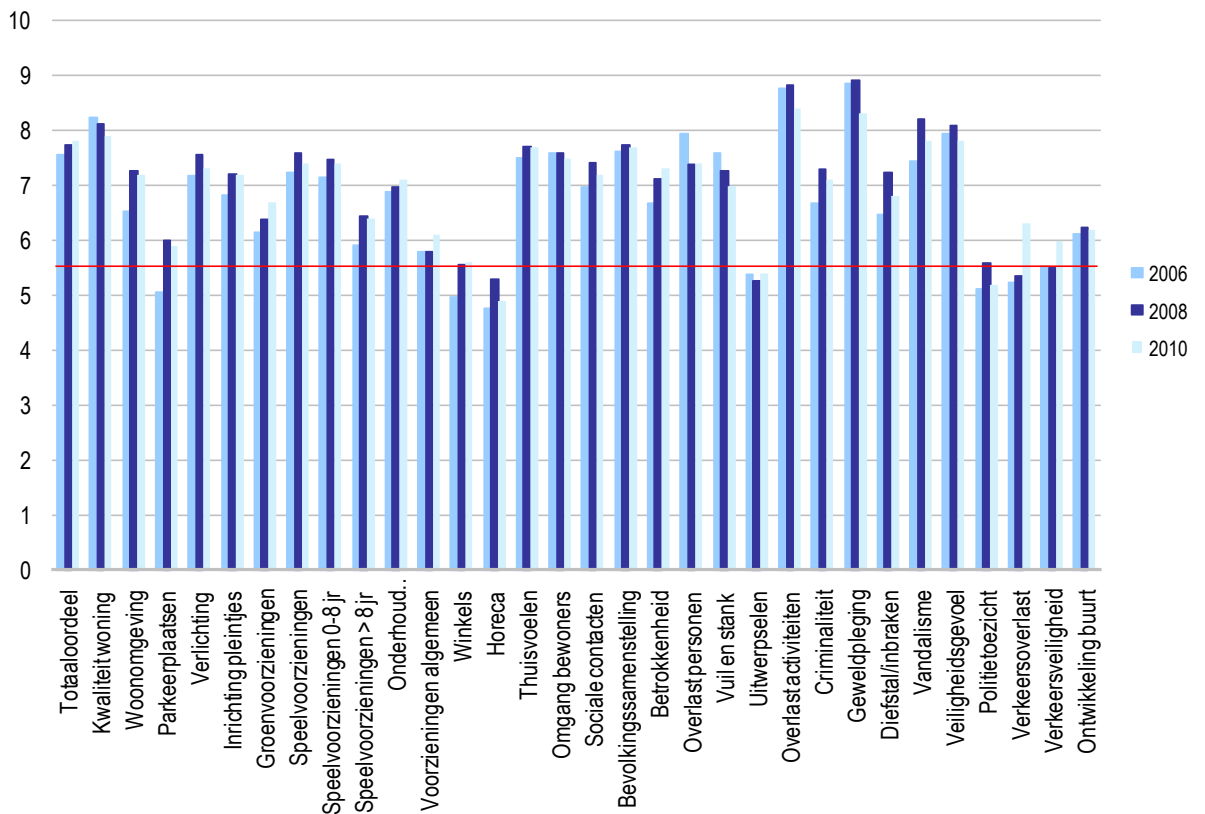
De Waluwe is over het algemeen een goed scorende wijk. Voor 17 van de 32 aspecten krijgt De Waluwe het hoogste cijfer in vergelijking met de andere wijken. Drie aspecten scoren het laagst: voorzieningen algemeen (6,1), winkels (5,6) en horeca (4,9).

De hoogste cijfers krijgt De Waluwe voor de overlast van activiteiten (8,4) en de overlast door geweldpleging (8,3).

De aspecten totaaloordeel (7,8), kwaliteit van de woningen (7,9), het thuis voelen (7,7), omgang van bewoners (7,5), de bevolkingssamenstelling (7,7), overlast van vandalisme (7,8) en het veiligheidsgevoel (7,8) scoren alle boven de 7,5.

De Waluwe scoort op de aspecten aanbod en kwaliteit van horecagelegenheden (4,9), de overlast van uitwerpselen van dieren (5,4) en toezicht van politie (5,2) een onvoldoende, dit zijn daarmee de slechtst scorende aspecten in De Waluwe. De aspecten parkeerplaatsen (5,9) en winkels (5,6) scoren eveneens onder de 6,0.

Er is een groot aantal veranderingen zichtbaar in vergelijking met de meting van 2008. Er zijn in deze wijk vier significante verbeteringen ten opzichte van de vorige meting. Het betreft de volgende aspecten: groenvoorzieningen, voorzieningen algemeen, verkeersoverlast en verkeersveiligheid. Deze laatste twee aspecten zijn fors vooruitgegaan. Daarnaast is er bij tien aspecten sprake van significante achteruitgang: openbare verlichting, horeca, sociale contacten, overlast van activiteiten, criminaliteit, overlast van geweldpleging, overlast van diefstal en inbraken, overlast van vandalisme, veiligheidsgevoel en toezicht van politie.



8.6 Overzicht aandachtspunten

Dit Lemon-onderzoek leent zich in alle opzichten voor een aanpak op wijkniveau. Wat is er aan de hand? Worden de resultaten uit de enquêtes herkend? Hoe moeten we de problemen echt betekenis geven als we met de wijken in gesprek gaan? Waar kan eventueel op worden ingegrepen? Wat kunnen de mensen binnen hun wijk zelf oplossen?

Dat ligt allemaal in het vervolg van deze rapportage op basis van schriftelijke enquêtes. Er is veel gesignaleerd. In deze paragraaf nog even een overzicht van de belangrijkste aandachtspunten. In dit overzicht zijn alle waarderungen met een 6 of lager opgenomen.

Wijknaam	Aspect	Score
Binnenstad	parkeerplaatsen	5,4
	inrichting pleintjes	5,4
	groenvoorzieningen	5,8
	speelvoorzieningen	4,8
	speelvoorzieningen 0-8 jaar	4,5
	speelvoorzieningen 8 jaar en ouder	4,2
	onderhoud speelvoorzieningen	5,6
	overlast uitwerpselen	5,2
	criminaliteit	5,8
	vandalisme	5,8
	toezicht politie	5,1
	verkeersoverlast	5,2
	verkeersveiligheid	5,0
De Vergt	inrichting pleintjes	5,9
	speelvoorzieningen	5,4
	speelvoorzieningen 0-8 jaar	5,4
	speelvoorzieningen 8 jaar en ouder	5,0
	onderhoud speelvoorzieningen	5,6
	horeca	5,5
	betrokkenheid	5,5
	overlast uitwerpselen	5,6
	criminaliteit	5,1
	diefstal en inbraken	5,0
	vandalisme	5,9
	toezicht politie	4,7
	verkeersveiligheid	5,7
De Spellewaard	toezicht politie	5,2
De Waluwe	parkeerplaatsen	5,9
	winkels	5,6
	horeca	4,9
	overlast uitwerpselen	5,4
	toezicht politie	5,2

Bijlage

- De vragenlijst

Wijknummer:

Enquête leefbaarheid in uw buurt

Met deze vragenlijst stellen wij u een aantal vragen over de leefbaarheid in uw buurt. U kunt steeds een rapportcijfer geven. Daarbij geldt: een hoger cijfer (10) betekent dat u meer tevreden bent en een lager cijfer (1) betekent dat u ontevreden bent. Een 6 is net voldoende en een 5 net onvoldoende. Hebt u geen oordeel over een vraag of vindt u de vraag niet op uw buurt van toepassing, dan kunt u die vraag onbeantwoord laten. Aan het einde van de vragenlijst kunt u een toelichting bij uw antwoord geven bij maximaal 2 vragen.

Bij het onderzoeken van de leefbaarheid van de buurt, is het waardevol om te weten of er verschillen bestaan in beoordeling van de leefbaarheid naar zaken als leeftijd, geslacht, inkomen en woonsituatie. Daarom begint de vragenlijst met enkele persoonlijke vragen. De enquête is echter wel anoniem.

PERSOONLIJKE SITUATIE

Wat is uw leeftijd?

		jaar
--	--	------

Bent u man of vrouw?

- man
 vrouw

Wat is uw postcode? (bijvoorbeeld: 1234 AB)

--	--	--	--

--	--

Heeft u een huurwoning of een koopwoning?

- huur
 koop

Wat is de samenstelling van uw huishouden?

- Alleenwonend
 Tweepersoonshuishouden zonder (thuiswonende) kinderen
 Eenoudergezin, jongste thuiswonende kind onder de 12 jaar
 Eenoudergezingezin, jongste thuiswonende kind 12 jaar of ouder
 Gezin, jongste thuiswonende kind onder de 12 jaar
 Gezin, jongste thuiswonende kind 12 jaar of ouder

In welk land/deel van de wereld bent u geboren

- Nederland
 West Europa
 Overig Europa
 Suriname
 Antillen
 Turkije
 Marokko
 Overig

DE LEEFBAARHEIDSMONITOR

Kruis per vraag steeds het vakje aan onder het getal dat u als rapportcijfer wilt geven voor uw buurt.

Totaaloordeel**1. Hoe beoordeelt u uw buurt in het algemeen?**

	1	2	3	4	5	6	7	8	9	10	
<i>Zeer slecht</i>	<input type="checkbox"/>	<input type="checkbox"/>	<input type="checkbox"/>	<input type="checkbox"/>	<input type="checkbox"/>	<input type="checkbox"/>	<input type="checkbox"/>	<input type="checkbox"/>	<input type="checkbox"/>	<input type="checkbox"/>	<i>Zeer goed</i>

Kwaliteit woning**2. Wat vindt u van de kwaliteit van de woningen in uw buurt?***Daarbij gaat het niet om de geschiktheid van uw eigen woning voor uzelf, maar om de aantrekkelijkheid en de staat van onderhoud van de woningen in de buurt.*

	1	2	3	4	5	6	7	8	9	10	
<i>Zeer slecht</i>	<input type="checkbox"/>	<input type="checkbox"/>	<input type="checkbox"/>	<input type="checkbox"/>	<input type="checkbox"/>	<input type="checkbox"/>	<input type="checkbox"/>	<input type="checkbox"/>	<input type="checkbox"/>	<input type="checkbox"/>	<i>Zeer goed</i>

Kwaliteit woonomgeving**3. Wat vindt u van de kwaliteit van de woonomgeving in uw buurt?***Denk hierbij aan de pleintjes, de bestrating, de manier waarop de straat is ingericht enz.*

	1	2	3	4	5	6	7	8	9	10	
<i>Zeer slecht</i>	<input type="checkbox"/>	<input type="checkbox"/>	<input type="checkbox"/>	<input type="checkbox"/>	<input type="checkbox"/>	<input type="checkbox"/>	<input type="checkbox"/>	<input type="checkbox"/>	<input type="checkbox"/>	<input type="checkbox"/>	<i>Zeer goed</i>

4. Vindt u dat er voldoende parkeerplaatsen in uw buurt zijn?*Denk hierbij aan de pleintjes, de bestrating, de manier waarop de straat is ingericht enz.*

	1	2	3	4	5	6	7	8	9	10	
<i>Zeer onvoldoende</i>	<input type="checkbox"/>	<input type="checkbox"/>	<input type="checkbox"/>	<input type="checkbox"/>	<input type="checkbox"/>	<input type="checkbox"/>	<input type="checkbox"/>	<input type="checkbox"/>	<input type="checkbox"/>	<input type="checkbox"/>	<i>Ruim voldoende</i>

5. Wat vindt u van de openbare verlichting in uw buurt?*Denk hierbij aan de pleintjes, de bestrating, de manier waarop de straat is ingericht enz.*

	1	2	3	4	5	6	7	8	9	10	
<i>Zeer slecht</i>	<input type="checkbox"/>	<input type="checkbox"/>	<input type="checkbox"/>	<input type="checkbox"/>	<input type="checkbox"/>	<input type="checkbox"/>	<input type="checkbox"/>	<input type="checkbox"/>	<input type="checkbox"/>	<input type="checkbox"/>	<i>Zeer goed</i>

6. Wat vindt u van de inrichting van pleintjes en/of open plekken in uw buurt?*Denk hierbij aan de pleintjes, de bestrating, de manier waarop de straat is ingericht enz.*

	1	2	3	4	5	6	7	8	9	10	
<i>Zeer slecht</i>	<input type="checkbox"/>	<input type="checkbox"/>	<input type="checkbox"/>	<input type="checkbox"/>	<input type="checkbox"/>	<input type="checkbox"/>	<input type="checkbox"/>	<input type="checkbox"/>	<input type="checkbox"/>	<input type="checkbox"/>	<i>Zeer goed</i>

Groen- en speelvoorzieningen**7. Wat vindt u van de aanwezigheid van groenvoorzieningen in uw buurt?***Denk hierbij aan de hoeveelheid en het onderhoud van groen in uw buurt en hoe u er gebruik van kunt maken.*

	1	2	3	4	5	6	7	8	9	10	
<i>Zeer onvoldoende</i>	<input type="checkbox"/>	<input type="checkbox"/>	<input type="checkbox"/>	<input type="checkbox"/>	<input type="checkbox"/>	<input type="checkbox"/>	<input type="checkbox"/>	<input type="checkbox"/>	<input type="checkbox"/>	<input type="checkbox"/>	<i>Ruim voldoende</i>

8. Wat vindt u van de speelvoorzieningen in uw buurt?*Denk hierbij aan de hoeveelheid van de speelvoorzieningen en aan de mogelijkheden voor kinderen om leuk en veilig te spelen.*

	1	2	3	4	5	6	7	8	9	10	
<i>Zeer onvoldoende</i>	<input type="checkbox"/>	<input type="checkbox"/>	<input type="checkbox"/>	<input type="checkbox"/>	<input type="checkbox"/>	<input type="checkbox"/>	<input type="checkbox"/>	<input type="checkbox"/>	<input type="checkbox"/>	<input type="checkbox"/>	<i>Ruim voldoende</i>

9. Zijn er in uw buurt voldoende geschikte speelvoorzieningen voor kinderen van 0-8 jaar?
- | | | | | | | | | | | | |
|-------------------------|--------------------------|--------------------------|--------------------------|--------------------------|--------------------------|--------------------------|--------------------------|--------------------------|--------------------------|--------------------------|-----------------------|
| | 1 | 2 | 3 | 4 | 5 | 6 | 7 | 8 | 9 | 10 | |
| <i>Zeer onvoldoende</i> | <input type="checkbox"/> | <input type="checkbox"/> | <input type="checkbox"/> | <input type="checkbox"/> | <input type="checkbox"/> | <input type="checkbox"/> | <input type="checkbox"/> | <input type="checkbox"/> | <input type="checkbox"/> | <input type="checkbox"/> | <i>Ruim voldoende</i> |
10. Zijn er in uw buurt voldoende geschikte speelvoorzieningen voor kinderen boven de 8 jaar?
- | | | | | | | | | | | | |
|-------------------------|--------------------------|--------------------------|--------------------------|--------------------------|--------------------------|--------------------------|--------------------------|--------------------------|--------------------------|--------------------------|-----------------------|
| | 1 | 2 | 3 | 4 | 5 | 6 | 7 | 8 | 9 | 10 | |
| <i>Zeer onvoldoende</i> | <input type="checkbox"/> | <input type="checkbox"/> | <input type="checkbox"/> | <input type="checkbox"/> | <input type="checkbox"/> | <input type="checkbox"/> | <input type="checkbox"/> | <input type="checkbox"/> | <input type="checkbox"/> | <input type="checkbox"/> | <i>Ruim voldoende</i> |
11. Wat vindt u van het onderhoud van de speelvoorzieningen?
- | | | | | | | | | | | | |
|--------------------|--------------------------|--------------------------|--------------------------|--------------------------|--------------------------|--------------------------|--------------------------|--------------------------|--------------------------|--------------------------|------------------|
| | 1 | 2 | 3 | 4 | 5 | 6 | 7 | 8 | 9 | 10 | |
| <i>Zeer slecht</i> | <input type="checkbox"/> | <input type="checkbox"/> | <input type="checkbox"/> | <input type="checkbox"/> | <input type="checkbox"/> | <input type="checkbox"/> | <input type="checkbox"/> | <input type="checkbox"/> | <input type="checkbox"/> | <input type="checkbox"/> | <i>Zeer goed</i> |

De aanwezigheid van openbare voorzieningen

12. Wat vindt u van het aanbod en de kwaliteit van de voorzieningen in uw directe woonomgeving?
Denk hierbij aan scholen, winkels, openbaar vervoer, bibliotheek, buurthuis, sport-, zorg-, en medische voorzieningen.
- | | | | | | | | | | | | |
|--------------------|--------------------------|--------------------------|--------------------------|--------------------------|--------------------------|--------------------------|--------------------------|--------------------------|--------------------------|--------------------------|------------------|
| | 1 | 2 | 3 | 4 | 5 | 6 | 7 | 8 | 9 | 10 | |
| <i>Zeer slecht</i> | <input type="checkbox"/> | <input type="checkbox"/> | <input type="checkbox"/> | <input type="checkbox"/> | <input type="checkbox"/> | <input type="checkbox"/> | <input type="checkbox"/> | <input type="checkbox"/> | <input type="checkbox"/> | <input type="checkbox"/> | <i>Zeer goed</i> |
13. Wat vindt u van de kwaliteit van de winkels in uw buurt?
Denk hierbij aan de variatie in het winkelaanbod en de bereikbaarheid van de winkels.
- | | | | | | | | | | | | |
|-------------------------|--------------------------|--------------------------|--------------------------|--------------------------|--------------------------|--------------------------|--------------------------|--------------------------|--------------------------|--------------------------|-----------------------|
| | 1 | 2 | 3 | 4 | 5 | 6 | 7 | 8 | 9 | 10 | |
| <i>Zeer onvoldoende</i> | <input type="checkbox"/> | <input type="checkbox"/> | <input type="checkbox"/> | <input type="checkbox"/> | <input type="checkbox"/> | <input type="checkbox"/> | <input type="checkbox"/> | <input type="checkbox"/> | <input type="checkbox"/> | <input type="checkbox"/> | <i>Ruim voldoende</i> |
14. Wat vindt u van de kwaliteit en het aanbod van horecagelegenheden in uw buurt?
- | | | | | | | | | | | | |
|-------------------------|--------------------------|--------------------------|--------------------------|--------------------------|--------------------------|--------------------------|--------------------------|--------------------------|--------------------------|--------------------------|-----------------------|
| | 1 | 2 | 3 | 4 | 5 | 6 | 7 | 8 | 9 | 10 | |
| <i>Zeer onvoldoende</i> | <input type="checkbox"/> | <input type="checkbox"/> | <input type="checkbox"/> | <input type="checkbox"/> | <input type="checkbox"/> | <input type="checkbox"/> | <input type="checkbox"/> | <input type="checkbox"/> | <input type="checkbox"/> | <input type="checkbox"/> | <i>Ruim voldoende</i> |

Samenstelling van de bevolking en buurtbetrokkenheid

15. Voelt u zich thuis in uw buurt?
- | | | | | | | | | | | | |
|--------------------|--------------------------|--------------------------|--------------------------|--------------------------|--------------------------|--------------------------|--------------------------|--------------------------|--------------------------|--------------------------|------------------|
| | 1 | 2 | 3 | 4 | 5 | 6 | 7 | 8 | 9 | 10 | |
| <i>Zeer slecht</i> | <input type="checkbox"/> | <input type="checkbox"/> | <input type="checkbox"/> | <input type="checkbox"/> | <input type="checkbox"/> | <input type="checkbox"/> | <input type="checkbox"/> | <input type="checkbox"/> | <input type="checkbox"/> | <input type="checkbox"/> | <i>Zeer goed</i> |
16. Gaan bewoners uw buurt op een prettige manier met elkaar om ?
- | | | | | | | | | | | | |
|-----------------------|--------------------------|--------------------------|--------------------------|--------------------------|--------------------------|--------------------------|--------------------------|--------------------------|--------------------------|--------------------------|---------------------|
| | 1 | 2 | 3 | 4 | 5 | 6 | 7 | 8 | 9 | 10 | |
| <i>Zeer onprettig</i> | <input type="checkbox"/> | <input type="checkbox"/> | <input type="checkbox"/> | <input type="checkbox"/> | <input type="checkbox"/> | <input type="checkbox"/> | <input type="checkbox"/> | <input type="checkbox"/> | <input type="checkbox"/> | <input type="checkbox"/> | <i>Zeer prettig</i> |
17. Heeft u voldoende sociale contacten in uw buurt?
- | | | | | | | | | | | | |
|-----------------------|--------------------------|--------------------------|--------------------------|--------------------------|--------------------------|--------------------------|--------------------------|--------------------------|--------------------------|--------------------------|-----------------------|
| | 1 | 2 | 3 | 4 | 5 | 6 | 7 | 8 | 9 | 10 | |
| <i>Zeer voldoende</i> | <input type="checkbox"/> | <input type="checkbox"/> | <input type="checkbox"/> | <input type="checkbox"/> | <input type="checkbox"/> | <input type="checkbox"/> | <input type="checkbox"/> | <input type="checkbox"/> | <input type="checkbox"/> | <input type="checkbox"/> | <i>Zeer voldoende</i> |
18. Hoe waardeert u de bevolkingssamenstelling in uw buurt?
Denk hierbij aan inkomen, opleiding, etnische samenstelling.
- | | | | | | | | | | | | |
|----------------------|--------------------------|--------------------------|--------------------------|--------------------------|--------------------------|--------------------------|--------------------------|--------------------------|--------------------------|--------------------------|----------------------|
| | 1 | 2 | 3 | 4 | 5 | 6 | 7 | 8 | 9 | 10 | |
| <i>Zeer negatief</i> | <input type="checkbox"/> | <input type="checkbox"/> | <input type="checkbox"/> | <input type="checkbox"/> | <input type="checkbox"/> | <input type="checkbox"/> | <input type="checkbox"/> | <input type="checkbox"/> | <input type="checkbox"/> | <input type="checkbox"/> | <i>Zeer positief</i> |
19. Wat vindt u van de betrokkenheid van bewoners bij uw buurt?
Denk hierbij aan de mate waarin mensen zich willen inzetten voor de buurt.
- | | | | | | | | | | | | |
|------------------|--------------------------|--------------------------|--------------------------|--------------------------|--------------------------|--------------------------|--------------------------|--------------------------|--------------------------|--------------------------|------------------|
| | 1 | 2 | 3 | 4 | 5 | 6 | 7 | 8 | 9 | 10 | |
| <i>Zeer laag</i> | <input type="checkbox"/> | <input type="checkbox"/> | <input type="checkbox"/> | <input type="checkbox"/> | <input type="checkbox"/> | <input type="checkbox"/> | <input type="checkbox"/> | <input type="checkbox"/> | <input type="checkbox"/> | <input type="checkbox"/> | <i>Zeer hoog</i> |

Overlast van personen

20. Heeft u in uw buurt overlast van het gedrag van anderen?

Denk hierbij aan geluidsoverlast, andere overlast van buurtbewoners en overlast door rondhangende jongeren

	1	2	3	4	5	6	7	8	9	10	
<i>Ernstige overlast</i>	<input type="checkbox"/>	<input type="checkbox"/>	<input type="checkbox"/>	<input type="checkbox"/>	<input type="checkbox"/>	<input type="checkbox"/>	<input type="checkbox"/>	<input type="checkbox"/>	<input type="checkbox"/>	<input type="checkbox"/>	<i>Geen overlast</i>

Overlast van vuil en stank

21. In hoeverre ervaart u in uw buurt overlast van (zwerf)vuil en stank?

	1	2	3	4	5	6	7	8	9	10	
<i>Ernstige overlast</i>	<input type="checkbox"/>	<input type="checkbox"/>	<input type="checkbox"/>	<input type="checkbox"/>	<input type="checkbox"/>	<input type="checkbox"/>	<input type="checkbox"/>	<input type="checkbox"/>	<input type="checkbox"/>	<input type="checkbox"/>	<i>Geen overlast</i>

22. In hoeverre ondervindt u overlast als gevolg van uitwerpselen van huisdieren?

	1	2	3	4	5	6	7	8	9	10	
<i>Ernstige overlast</i>	<input type="checkbox"/>	<input type="checkbox"/>	<input type="checkbox"/>	<input type="checkbox"/>	<input type="checkbox"/>	<input type="checkbox"/>	<input type="checkbox"/>	<input type="checkbox"/>	<input type="checkbox"/>	<input type="checkbox"/>	<i>Geen overlast</i>

Overlast ten gevolge van activiteiten

23. Heeft u in uw buurt overlast van bepaalde activiteiten?

Denk hierbij aan horeca, markten en evenementen.

	1	2	3	4	5	6	7	8	9	10	
<i>Ernstige overlast</i>	<input type="checkbox"/>	<input type="checkbox"/>	<input type="checkbox"/>	<input type="checkbox"/>	<input type="checkbox"/>	<input type="checkbox"/>	<input type="checkbox"/>	<input type="checkbox"/>	<input type="checkbox"/>	<input type="checkbox"/>	<i>Geen overlast</i>

24. Zo ja, waar heeft u dan de meeste overlast van (1 antwoord mogelijk)

- 1 Horeca
- 2 Markten
- 3 Evenementen
- 4 Anders, namelijk.....

Criminaliteit

25. Heeft u in uw buurt overlast van criminaliteit?

Denk bijvoorbeeld aan vandalisme, inbraak, diefstal, vernielingen en geweldpleging.

	1	2	3	4	5	6	7	8	9	10	
<i>Ernstige overlast</i>	<input type="checkbox"/>	<input type="checkbox"/>	<input type="checkbox"/>	<input type="checkbox"/>	<input type="checkbox"/>	<input type="checkbox"/>	<input type="checkbox"/>	<input type="checkbox"/>	<input type="checkbox"/>	<input type="checkbox"/>	<i>Geen overlast</i>

26. Heeft u in uw buurt overlast van geweldpleging?

Denk bijvoorbeeld aan vechtpartijen, aanranding, verkrachting.

	1	2	3	4	5	6	7	8	9	10	
<i>Ernstige overlast</i>	<input type="checkbox"/>	<input type="checkbox"/>	<input type="checkbox"/>	<input type="checkbox"/>	<input type="checkbox"/>	<input type="checkbox"/>	<input type="checkbox"/>	<input type="checkbox"/>	<input type="checkbox"/>	<input type="checkbox"/>	<i>Geen overlast</i>

27. Heeft u in uw buurt overlast van diefstal of inbraken?

	1	2	3	4	5	6	7	8	9	10	
<i>Ernstige overlast</i>	<input type="checkbox"/>	<input type="checkbox"/>	<input type="checkbox"/>	<input type="checkbox"/>	<input type="checkbox"/>	<input type="checkbox"/>	<input type="checkbox"/>	<input type="checkbox"/>	<input type="checkbox"/>	<input type="checkbox"/>	<i>Geen overlast</i>

28. Ondervindt u in uw buurt overlast van vandalisme?

	1	2	3	4	5	6	7	8	9	10	
<i>Ernstige overlast</i>	<input type="checkbox"/>	<input type="checkbox"/>	<input type="checkbox"/>	<input type="checkbox"/>	<input type="checkbox"/>	<input type="checkbox"/>	<input type="checkbox"/>	<input type="checkbox"/>	<input type="checkbox"/>	<input type="checkbox"/>	<i>Geen overlast</i>

29. Bent u de afgelopen twee jaar *in uw buurt* ooit zelf slachtoffer geweest van criminaliteit?

(meerdere antwoorden mogelijk)

Nee

Ja, namelijk:

₁ Diefstal uit bedrijf

₅ Vandalisme of vernieling van eigendom

₂ Diefstal uit/van voertuigen

₆ Bedreiging

₃ Diefstal fietsen

₇ Mishandeling

₄ Diefstal uit woning

₈ Anders

30. Indien van toepassing: Heeft u aangifte bij de politie gedaan?

₁ Ja

₂ Nee

Veiligheidsbeleving

31. Hoe veilig voelt u zich in uw buurt?

	1	2	3	4	5	6	7	8	9	10	
<i>Zeer onveilig</i>	<input type="checkbox"/>	<input type="checkbox"/>	<input type="checkbox"/>	<input type="checkbox"/>	<input type="checkbox"/>	<input type="checkbox"/>	<input type="checkbox"/>	<input type="checkbox"/>	<input type="checkbox"/>	<input type="checkbox"/>	<i>Zeer veilig</i>

32. Is er voldoende toezicht (politie) aanwezig in uw buurt?

	1	2	3	4	5	6	7	8	9	10	
<i>Zeer onvoldoende</i>	<input type="checkbox"/>	<input type="checkbox"/>	<input type="checkbox"/>	<input type="checkbox"/>	<input type="checkbox"/>	<input type="checkbox"/>	<input type="checkbox"/>	<input type="checkbox"/>	<input type="checkbox"/>	<input type="checkbox"/>	<i>Ruim voldoende</i>

Verkeersoverlast

33. Ondervindt u in uw buurt overlast van verkeer?

Denk hierbij aan verkeersdrukke, verkeerslawaaai en verkeerd parkeren.

	1	2	3	4	5	6	7	8	9	10	
<i>Ernstige overlast</i>	<input type="checkbox"/>	<input type="checkbox"/>	<input type="checkbox"/>	<input type="checkbox"/>	<input type="checkbox"/>	<input type="checkbox"/>	<input type="checkbox"/>	<input type="checkbox"/>	<input type="checkbox"/>	<input type="checkbox"/>	<i>Geen overlast</i>

34. Hoe verkeersveilig vindt u uw buurt?

Denk hierbij aan veiligheid voor kinderen en ouderen en te hard rijden in de buurt.

	1	2	3	4	5	6	7	8	9	10	
<i>Zeer onveilig</i>	<input type="checkbox"/>	<input type="checkbox"/>	<input type="checkbox"/>	<input type="checkbox"/>	<input type="checkbox"/>	<input type="checkbox"/>	<input type="checkbox"/>	<input type="checkbox"/>	<input type="checkbox"/>	<input type="checkbox"/>	<i>Zeer veilig</i>

Tot Slot

35. Vindt u uw buurt het afgelopen jaar vooruit of achteruit gegaan?

	1	2	3	4	5	6	7	8	9	10	
<i>Sterk achteruit</i>	<input type="checkbox"/>	<input type="checkbox"/>	<input type="checkbox"/>	<input type="checkbox"/>	<input type="checkbox"/>	<input type="checkbox"/>	<input type="checkbox"/>	<input type="checkbox"/>	<input type="checkbox"/>	<input type="checkbox"/>	<i>Sterk vooruit</i>

OPMERKINGEN

Hieronder kunt u maximaal twee aanvullende opmerkingen kwijt met betrekking tot vraag 1 t/m 35. Vermeld het vraagnummer waar uw opmerking betrekking op heeft, graag aangevuld met de eventuele locatie (bijvoorbeeld straatnaam) waar uw opmerking betrekking op heeft.

Nummer van de vraag:

Nummer van de vraag:

Deze enquête graag retourneren voor vrijdag 2 april 2010.

Hartelijk dank voor uw medewerking!

