

EINDRAPPORTAGE

Leefbaarheid in de gemeente Pijnacker-Nootdorp

Lemon vervolgmeting 2013



De verantwoordelijkheid voor de inhoud berust bij RIGO. Het gebruik van cijfers en/of teksten als toelichting of ondersteuning in artikelen, scripties en boeken is toegestaan mits de bron duidelijk wordt vermeld. RIGO aanvaardt geen aansprakelijkheid voor drukfouten en/of andere onvolkomenheden.

EINDRAPPORTAGE

Leefbaarheid in de gemeente Pijnacker-Nootdorp

Lemon vervolgmeting 2013

Opdrachtgever

Gemeente Pijnacker-Nootdorp

Auteurs

Esther Cozijnsen

Rapportnummer

P24910

Uitgave

1 juli 2013

Inhoud

1	Inleiding	1
2	Onderzoeksopzet	1
2.1	De vragenlijst	1
2.2	De wijkindeling	2
2.3	Werkwijze en respons	2
2.4	De onderzoeksgroep	3
2.5	De analyse	5
3	De fysieke woonomgeving	6
3.1	Inleiding	6
3.2	Kwaliteit van de woningen in de buurt	6
3.3	De woonomgeving	7
3.4	Groenvoorzieningen	8
3.5	Speelvoorzieningen	8
3.6	Algemene voorzieningen	9
3.7	Conclusies fysieke woonomgeving	10
4	De sociale woonomgeving	12
4.1	Inleiding	12
4.2	Betrokkenheid bij de wijk	12
4.3	Omgang tussen bewoners uit verschillende inkomensgroepen	13
4.4	Omgang bewoners met verschillende etnische achtergronden	14
4.5	Conclusies sociale woonomgeving	14
5	Veiligheid	16
5.1	Inleiding	16
5.2	Overlast van (het gedrag van) anderen	16
5.3	Criminaliteit	17
5.4	Veiligheidsgevoel	18
5.5	Conclusies veiligheid	18

6	Ongenoegens	20
6.1	Inleiding	20
6.2	Overlast van activiteiten	20
6.3	Vervuiling	21
6.4	Verkeersoverlast	22
6.5	Conclusies ongenoegens	23
7	Totaaloordeel	24
7.1	Inleiding	24
7.2	Totaaloordeel	24
7.3	Totaaloverzicht	25
8	Wijkprofielen	27
8.1	Inleiding	27
8.2	Pijnacker Centrum/dorp	28
8.3	Pijnacker Noord	29
8.4	Koningshof	30
8.5	Klapwijk	31
8.6	Tolhek	32
8.7	Keijzershof	33
8.8	Oude Leede/ Zuidpolder	34
8.9	Pijnacker Noordpolder	35
8.10	Pijnacker Oost (+Ackerswoude)	36
8.11	Nootdorp Centrum/West	37
8.12	Vrouwtjeslant/ Nieuweveen	38
8.13	Achter het Raadhuis	39
8.14	's Gravenhout	40
8.15	De Venen	41
8.16	Craeyenburch	42
8.17	Buitengebied Nootdorp	43
8.18	Oud Delfgauw	44
8.19	Emerald	45
8.20	Aandachtspunten per wijk	46

Bijlage 1: cijfers voorgaande meting(en)	1
Bijlage 2: analyse	6
Bijlage 3: opmerkingenoverzicht	9
Bijlage 4: vragenlijst	10

1 Inleiding

De gemeente Pijnacker-Nootdorp is in 2002 ontstaan uit een fusie tussen de twee afzonderlijke gemeenten. Vóór deze samenvoeging maakte de gemeente Nootdorp in 1998 en in 2001 al gebruik van Lemon om de leefbaarheid in de gemeente in kaart te brengen. Na de gemeentelijke herindeling heeft de gefuseerde gemeente daar vervolg aan gegeven en om de twee jaar het leefbaarheidsonderzoek uitgevoerd. In totaal hebben al vijf Lemon-metingen plaatsgevonden in de gemeente Pijnacker-Nootdorp, namelijk in de jaren 2003, 2005, 2007, 2009 en 2011.

In het voorjaar van 2013 heeft de gemeente opnieuw een vervolgmeting van dit leefbaarheidsonderzoek uitgevoerd. In dit rapport worden achtereenvolgens de onderzoeksopzet, de resultaten per leefbaarheidsthema en de resultaten per buurt beschreven.

2 Onderzoeksopzet

In dit hoofdstuk komt de inhoud en de opzet van het onderzoek aan bod. Allereerst worden de verschillende leefbaarheidsthema's doorgenomen, waarop de vragenlijst gebaseerd is. Vervolgens gaan we in op de buurtindeling, de werkwijze, de behaalde respons en de onderzoeksgroep. Tot slot wordt een korte toelichting gegeven op de analyses die in dit onderzoek zijn uitgevoerd.

2.1 De vragenlijst

Om de leefbaarheid te meten is gebruik gemaakt van een vragenlijst die ingaat op 4 leefbaarheidsthema's: de fysieke woonomgeving, de sociale woonomgeving, ongenoegens en veiligheid. Daarnaast is gevraagd naar een totaaloordeel over de eigen buurt. Hieronder is weergegeven welke onderwerpen in de vragenlijst aan bod zijn gekomen. De bewoners is gevraagd voor al deze aspecten een rapportcijfer te geven, waarbij een 1 zeer negatief is en een 10 zeer positief.

Fysieke woonomgeving	Ongenoegens
Kwaliteit woningen	Overlast van vervuiling
Woonomgeving	Verkeersoverlast
Groenvoorzieningen	Overlast van activiteiten
Speelvoorzieningen	Veiligheid
Algemene voorzieningen	Overlast van personen
Sociale woonomgeving	Criminaliteit
Betrokkenheid	Veiligheidsgevoel
Omgang inkomensgroepen	Totaaloordeel
Omgang etnische groepen	Totaaloordeel

2.2 De wijkindeling

In dit onderzoek is de volgende wijkindeling gehanteerd, waarbij bedrijventerreinen buiten beschouwing zijn gelaten.

Kern	Wijknummer + naam	Kaart gemeente Pijnacker-Nootdorp
Pijnacker	1. Pijnacker-Centrum/Dorp	
	2. Pijnacker-Noord	
	3. Koningshof	
	4. Klapwijk	
	5. Tolhek	
	6. Keijzershof	
	8. Oude Leede/Zuidpolder	
	9. Pijnacker Noordpolder	
	10. Pijnacker-Oost (+Akerswoude)	
	Nootdorp	
13. Vrouwtjeslant/Nieuweveen		
14. Achter het Raadhuis		
15. s-Gravenhout		
16. De Venen		
17. Craeyenburch		
18. Buitengebied Nootdorp		
20. Oud Delfgauw		
Delfgauw	21. Emerald	

2.3 Werkwijze en respons

Verspreid over alle buurten, zijn voor het onderzoek in de gemeente Pijnacker-Nootdorp in totaal 4.189 bewoners benaderd met een vragenlijst, die zowel schriftelijk als online ingevuld kon worden. Uit alle wijken is een aselechte steekproef getrokken. In de wijken waar de respons de vorige keer relatief laag was (<85) zijn afhankelijk van het vorige responspercentage meer bewoners aangeschreven. In wijken waar minder dan 225 huishoudens wonen, zijn alle huishoudens aangeschreven.

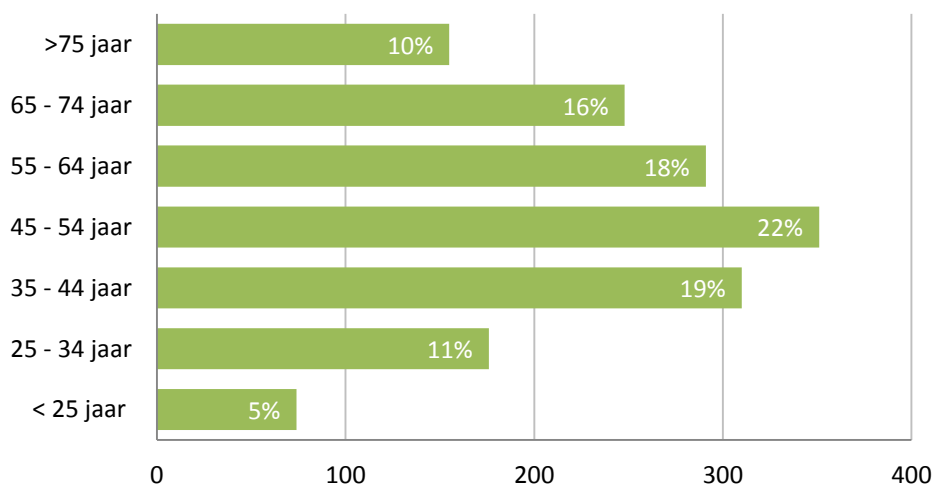
Van alle bewoners die benaderd zijn, hebben 1.617 bewoners de vragenlijst ingevuld en teruggestuurd, waarvan 1.378 schriftelijk en 239 digitaal. De respons komt daarmee op 39%, wat gelijk is aan de respons bij de vorige meting en hoger dan gemiddeld bij dit type onderzoek (circa 35%). In onderstaande tabel is te zien hoeveel huishoudens er per wijk benaderd zijn en hoe de respons over de wijken verdeeld is. De respons is voor alle wijken groot genoeg om tot betrouwbare resultaten te komen.

	Aantal uitgezet	Respons			Totaal	
		Internet	Schriftelijk			
1.Pijnacker-Centrum/Dorp	225	14	100	114	51%	
2.Pijnacker-Noord	225	10	85	95	42%	
3.Koningshof	225	16	78	94	42%	
4.Klapwijk	225	13	76	89	40%	
5.Tolhek	225	19	80	99	44%	
6.Keijzershof	225	12	80	92	41%	
8.Oude Leede/Zuidpolder	265	11	89	100	38%	
9.Pijnacker Noordpolder	150	1	49	50	33%	
10.Pijnacker-Oost (incl.Ackerswoude)	290	11	90	101	35%	
12.Nootdorp-Centrum/West	225	8	71	79	35%	
13.Vrouwtjeslant/Nieuweveen	225	20	83	103	46%	
14.Achter het Raadhuis	225	10	77	87	39%	
15.s-Gravenhout	225	18	67	85	38%	
16.De Venen	244	21	69	90	37%	
17.Craeyenburch	288	21	74	95	33%	
18.Buitengebied Nootdorp	185	6	57	63	34%	
20.Oud Delfgauw	225	7	70	77	34%	
21.Emerald	292	21	84	105	36%	
Totaal	4189	239	1379	1618	39%	

2.4 De onderzoeksgroep

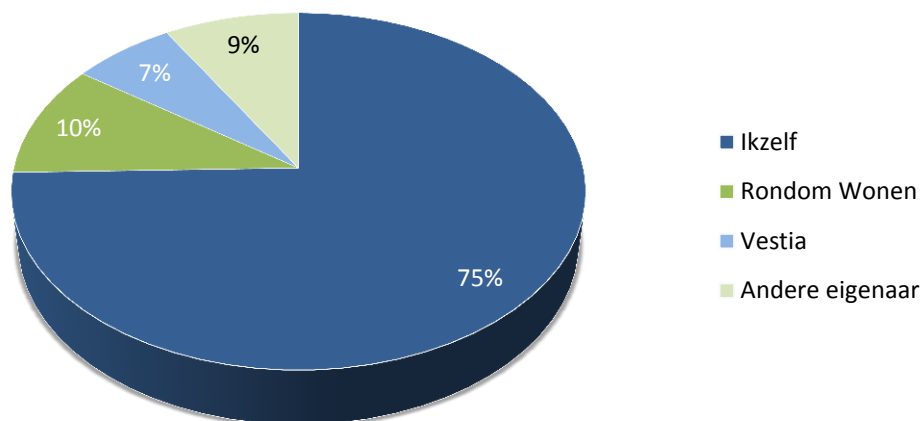
De meeste respondenten hebben een leeftijd tussen de 35 en 75. Zowel voor jongeren (<35) als voor ouderen (>75) geldt dat zij slechts door een relatief kleine groep vertegenwoordigd zijn. De verhouding tussen mannen en vrouwen is 41% om 59%.

Figuur 2-1 Leeftijdsopbouw respondenten



Driekwart van de respondenten is zelf eigenaar van zijn of haar woning. Daarnaast huurt 10% een woning van Rndom Wonen en 7% van Vestia.

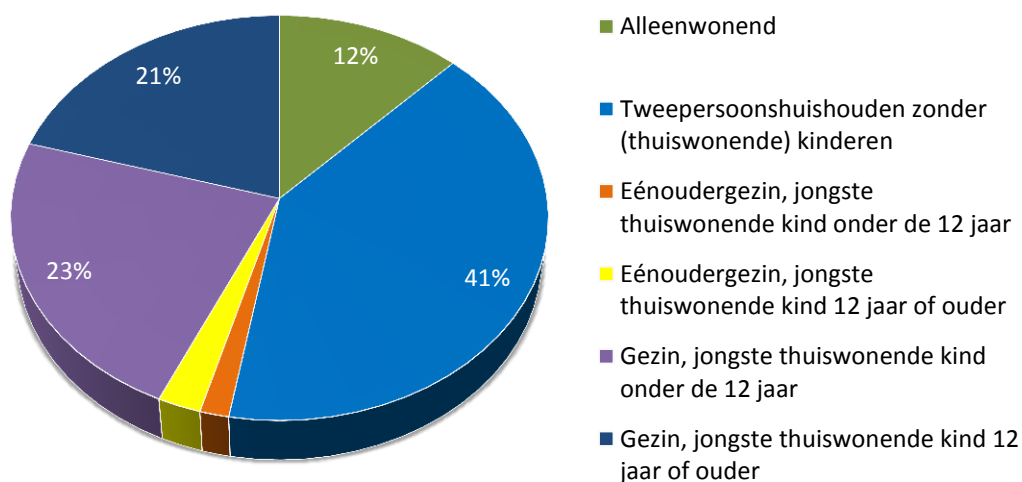
Figuur 2-2 Eigenaar van de woning



Van alle respondenten woont 15% in een appartement, flat, beneden- of bovenwoning. De grote meerderheid (69%) heeft een eengezinswoning.

41% van de respondenten maakt deel uit van een tweepersoonshuishouden zonder kinderen en 12% woont alleen. 44% heeft een gezin met thuiswonende kinderen.

Figuur 2-3 Huishoudenssamenstelling



2.5 De analyse

In deze paragraaf wordt een korte beschrijving gegeven van de analyses die in dit onderzoek zijn uitgevoerd. Voor een uitgebreidere (technische) toelichting op de statistische analyses verwijzen we naar de bijlage.

Voor elk leefbaarheidsaspect in dit onderzoek wordt per buurt en voor de gemeente als geheel, het gemiddelde van alle respondenten berekend. Vervolgens wordt gekeken naar de verschillen tussen de cijfers voor de buurten en het gemeentelijk gemiddelde.

Om aan te geven of er betekenisvolle verschillen zijn, wordt de statistische term significantie gehanteerd. Wanneer verschillen significant zijn dan is er 95% kans dat dezelfde uitkomst bij herhaling van het onderzoek weer optreedt. Is een verschil niet significant, dan is de kans groter dat de uitkomst op toeval berust.

Als er sprake is van significante verschillen wordt dat in de tabellen met **rode** en **groene** cijfers weergegeven, wat respectievelijk betekent dat het cijfer voor de buurt significant lager of hoger is dan het gemeentelijk gemiddelde.

Omdat het om een vervolgmeting gaat, worden de nieuwe cijfers ook vergeleken met de cijfers uit de voorgaande meting. Beide cijfers worden in de tabellen in het rapport weergegeven. De significante verschillen worden weergegeven met groene ▲ en rode ▼ pijltjes. Deze pijltjes wijzen respectievelijk op een significante voor- of achteruitgang ten opzichte van de voorgaande meting.

Het landelijk gemiddelde

Ter vergelijking worden waar mogelijk landelijke cijfers genoemd, die als referentie kunnen dienen voor het gemeentelijk gemiddelde. Het landelijk gemiddelde is berekend over alle gemeenten die in 2011 en 2012 een Lemon-onderzoek hebben uitgevoerd. In totaal zijn dat 20 kleine tot middelgrote gemeenten in Nederland.

Opmerkingen van respondenten

Aan het einde van de vragenlijst is de bewoners de mogelijkheid geboden om twee opmerkingen te maken over de leefbaarheidsaspecten die in de enquête aan bod zijn gekomen. Deze opmerkingen geven extra achtergrondinformatie met betrekking tot de beleving van de bewoners. In totaal hebben de respondenten bijna 1.700 opmerkingen geplaatst, waarvan enkele als citaat in dit rapport zijn opgenomen. In de bijlage is een overzicht te vinden van het aantal opmerkingen dat per aspect door de bewoners van de verschillende wijken is gemaakt.

Leefbaarheidsmonitor meet beleving

Voor u start met het lezen van de uitkomsten nog een belangrijke algemene opmerking. De leefbaarheidsmonitor geeft **de beleving van de leefbaarheid** weer. Er dient benadrukt te worden dat beleving en feitelijke situatie niet altijd overeenkomen. De resultaten uit Lemon geven de gevoelens van bewoners weer en niet in hoeverre deze gevoelens in overeenstemming zijn met feitelijke cijfers.

3 De fysieke woonomgeving

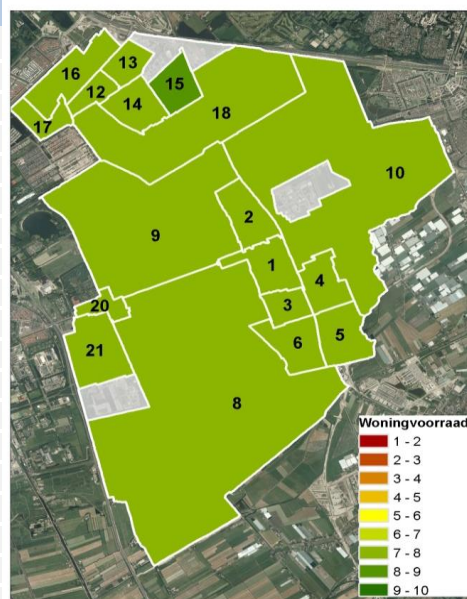
3.1 Inleiding

Als we het hebben over de fysieke woonomgeving, dan gaat het globaal om de inrichting en het onderhoud van de ruimte en de bebouwing in de omgeving. Binnen dit thema zijn in dit onderzoek de volgende aspecten meegenomen: de kwaliteit van de woningen, kwaliteit van de woonomgeving, de groenvoorzieningen, de speelvoorzieningen en het algemene voorzieningenniveau, waarbij het gaat om winkels, scholen en zorg. In dit hoofdstuk worden de resultaten per aspect doorgenomen.

3.2 Kwaliteit van de woningen in de buurt

De aantrekkelijkheid en de staat van onderhoud van de woningen in de buurt wordt door de bewoners van de gemeente Pijnacker-Nootdorp beoordeeld met een 7,6. Daarmee krijgt de gemeente een cijfer dat hoger is dan het landelijk gemiddelde (7,3).

WONINGVOORRAAD	2003	2005	2007	2009	2011	2013
1.pijnacker-centrum/dorp	7,6	7,7	7,5	7,5	7,5	7,7
2.pijnacker-noord	6,8	6,8	7,9	7,2	7,3	7,3
3.koningshof	7,3	7,6	7,6	7,4	7,2	7,6
4.klapwijk	7,5	7,6	7,6	7,5	7,3	7,3
5.tolhek	7,8	7,5	7,6	7,5	7,5	7,7
6.keijzershof	-	-	-	-	7,9	7,6
8.oude leede/zuidpolder	7,5	7,6	7,7	7,7	7,7	7,7
9.pijnacker noordpolder	-	-	8,2	7,7	7,7	7,8
10.pijnacker-oost (+ackerswoude)	-	-	7,4	7,4	7,3	7,4
12.nootdorp-centrum/west	6,9	7,0	7,1	7,0	7,1	7,3
13.vrouwtjeslant/nieuweveen	7,5	7,4	7,7	7,4	7,5	7,2
14.achter het raadhuis	8,0	7,8	8,0	7,7	7,9	7,9
15.s-gravenhout	-	8,0	8,3	8,4	8,4	8,4
16.de venen	7,5	8,0	7,8	7,6	7,7	7,5
17.craeyenburch	-	-	-	-	7,7	7,6
18.buitengebied nootdorp	-	-	7,9	7,8	7,6	7,9
20.oud delfgauw	7,4	7,3	7,4	7,4	7,5	7,6
21.emerald	7,7	7,8	7,8	7,5	7,5	7,4
 totaal gemeente	7,5	7,5	7,7	7,5	7,6	7,6



GROEN Sign. hoger dan gemeente totaal ▲ Significant hoger dan 2011
 ROOD Sign. lager dan gemeente totaal ▼ Significant lager dan 2011

De meeste wijken krijgen voor de kwaliteit van de woningen een cijfer dat vergelijkbaar is met het gemiddelde voor de gemeente. De cijfers voor de wijken variëren van een 7,2 voor Vrouwtjeslant/Nieuweveen tot een 8,4 voor 's Gravenhout. Samen met Klapwijk (7,3) en Achter het Raadhuis (7,9) zijn dit de enige wijken die respectievelijk lager en hoger scoren dan het gemeentelijk gemiddelde.

Een bewoner van Nootdorp Centrum/West maakt over de kwaliteit van de woningen in deze wijk de volgende opmerking: "Duidelijk verschil koopwoningen & huurwoningen. Met name onverzorgde tuinen; afval bij huurwoningen zorgt voor minder verzorgd c.q. prettig geheel. Meer prullenbakken in buurt zorgen voor minder afval op straat". Ten opzichte van 2011 is

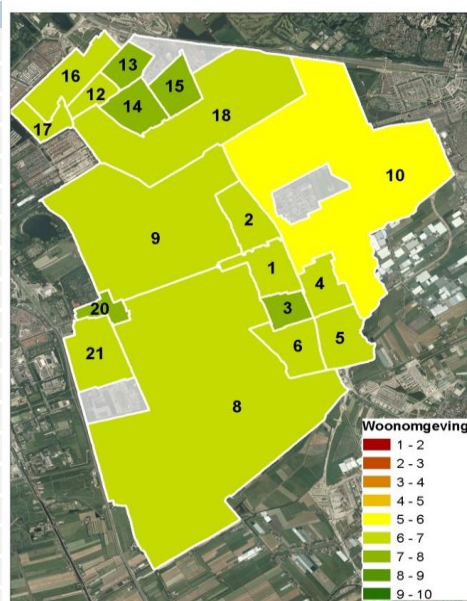
voor geen van de wijken een betekenisvolle verandering waar te nemen ten aanzien van dit aspect.

De spreidingscijfers laten zien dat ruim de helft van de respondenten (56%) een 8 of een 9 geeft voor de kwaliteit van de woningen in zijn of haar wijk. Daarnaast geeft 27% hiervoor een 7. Een 5 of lager wordt door 5% van de respondenten gegeven.

3.3 De woonomgeving

Voor de woonomgeving – waarbij het gaat om de inrichting van straten en pleintjes, verlichting, e.d.- geven de bewoners van Pijnacker-Nootdorp gemiddeld een 6,8. Dit cijfer is gestegen ten opzichte van 2011 en is nu gelijk aan het landelijk gemiddelde.

WOONOMGEVING	2003	2005	2007	2009	2011	2013
1.pijnacker-centrum/dorp	6,4	6,5	6,6	6,2	6,3	6,8
2.pijnacker-noord	5,9	6,1	6,3	5,5	6,1	6,3
3.koningshof	6,3	6,5	6,3	6,0	6,7	7,2
4.klapwijk	6,8	7,1	7,0	6,8	6,7	6,8
5.tolhek	6,9	6,6	6,5	6,3	6,8	7,0
6.keijzershof	-	-	-	-	6,7	6,7
8.oude leede/zuidpolder	6,0	5,7	6,1	6,1	6,8	6,9
9.pijnacker noordpolder	-	-	6,9	6,4	6,7	7,0
10.pijnacker-oost (+ackerswoude)	-	-	5,5	5,4	5,5	5,7
12.nootdorp-centrum/west	5,6	5,8	6,1	6,0	6,6	6,8
13.vrouwtjeslant/nieuweveen	6,7	6,8	7,2	6,3	6,9	7,1
14.achter het raadhuis	6,8	7,2	7,2	7,1	7,4	7,3
15.s-gravenhout	-	5,8	5,8	7,4	7,5	7,6
16.de venen	5,6	6,3	5,9	5,7	6,1	7,0
17.craeyenburch	-	-	-	-	5,7	6,4
18.buitengebied nootdorp	-	-	6,9	6,7	6,4	6,7
20.oud delfgauw	5,9	5,8	6,2	6,3	6,7	7,2
21.emerald	6,7	6,7	6,9	6,8	6,9	7,0
totaal gemeente	6,2	6,3	6,5	6,3	6,6	6,8



GROEN Sign. hoger dan gemeente totaal ▲ Significant hoger dan 2011
ROOD Sign. lager dan gemeente totaal ▼ Significant lager dan 2011

Op wijkniveau is te zien dat twee wijken voor de woonomgeving een cijfer krijgen dat lager is dan het gemeentelijk gemiddelde. Het gaat hier om Pijnacker Oost (5,7) en Pijnacker Noord (6,3). Daarnaast zijn er drie wijken die hogere scores dan de gemeente in totaal, dat zijn 's Gravenhout (7,6), Achter het Raadhuis (7,3) en Koningshof (7,2). De bewoners van De Venen geven met een 7,0 een cijfer dat vergelijkbaar is met het gemeentelijk gemiddelde en een verbetering betekent ten opzichte van de 6,1 die in 2011 werd gegeven.

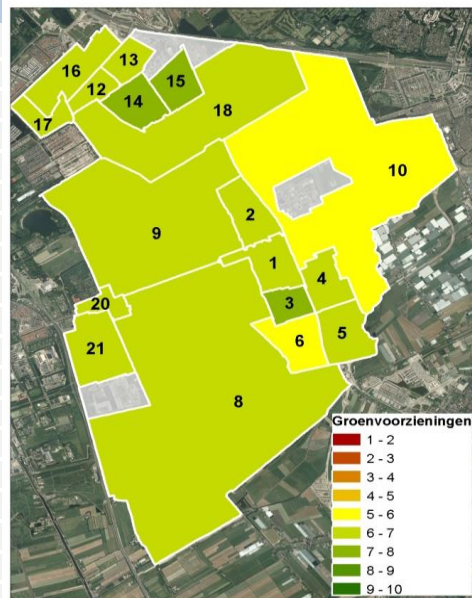
Over de woonomgeving zijn in totaal 117 opmerkingen geplaatst, waarvan het merendeel betrekking heeft op de bestrating. Daarnaast wordt ook aandacht gevraagd voor verlichting. Uit Pijnacker Oost, de wijk met het laagste cijfer, komen hierover echter geen opmerkingen. Eén van deze bewoners heeft wel het volgende opgemerkt: "Geen voetpad, alleen fietspad. Mensen twijfelen en fietsen op de weg. Onveilig om vanuit je huis meteen op het fietspad te staan. Al vaak bijna omver gereden, onveilig voor kinderen".

Uit de spreidingscijfers komt naar voren dat 59% van de respondenten een 7 of een 8 geeft voor de woonomgeving. Daarnaast geeft 15% een 6 en 17% een 5 of lager.

3.4 Groenvoorzieningen

Het aanbod en het onderhoud van de groenvoorzieningen waarden de bewoners van Pijnacker-Nootdorp gemiddeld met een 6,6. Daarmee scoort de gemeente hoger dan in 2011 en gelijk aan het landelijk gemiddelde.

GROENVOORZIENINGEN	2003	2005	2007	2009	2011	2013
1.pijnacker-centrum/dorp	5,6	5,9	6,1	5,9	5,9	6,2
2.pijnacker-noord	5,8	6,2	6,0	5,7	6,0	6,1
3.koningshof	6,7	6,8	6,7	6,1	6,4	▲ 7,2
4.klapwijk	6,7	7,0	6,9	6,9	6,7	7,0
5.tolhek	5,7	5,4	5,7	5,5	6,4	6,7
6.keijzershof	-	-	-	-	5,8	6,0
8.oude leede/zuidpolder	6,2	5,5	6,7	6,6	6,6	6,8
9.pijnacker noordpolder	-	-	6,6	6,5	6,7	6,7
10.pijnacker-oost (+ackerswoude)	-	-	5,4	5,3	5,6	5,8
12.nootdorp-centrum/west	5,4	5,8	5,9	5,7	6,5	6,4
13.vrouwjtjeslant/nieuweveen	6,6	6,5	6,9	6,4	6,7	6,7
14.achter het raadhuis	6,5	6,9	7,1	6,9	7,4	7,2
15.s-gravenhout	-	4,0	4,9	6,6	6,9	7,1
16.de venen	5,3	5,4	5,5	5,6	5,7	6,3
17.craeyenburch	-	-	-	-	5,3	6,2
18.buitengebied nootdorp	-	-	7,0	6,9	6,8	7,0
20.oud delfgauw	5,4	5,2	5,6	5,7	6,5	6,7
21.emerald	6,0	6,2	6,1	6,1	6,6	6,6
 totaal gemeente	5,9	5,9	6,2	6,2	6,4	▲ 6,6



▲ Sign. hoger dan gemeente totaal ▲ Significant hoger dan 2011
▼ Sign. lager dan gemeente totaal ▼ Significant lager dan 2011

De cijfers voor de groenvoorzieningen variëren van een 5,8 voor Pijnacker Oost tot een 7,2 voor Koningshof en Achter het Raadhuis. In totaal zijn er drie wijken die beneden gemiddeld scoren en vier die bovengemiddeld scoren.

Voor Koningshof geldt dat de 7,2 niet alleen bovengemiddeld is, maar ook hoger is dan in 2011. Toen werden de groenvoorzieningen nog beoordeeld met een 6,4.

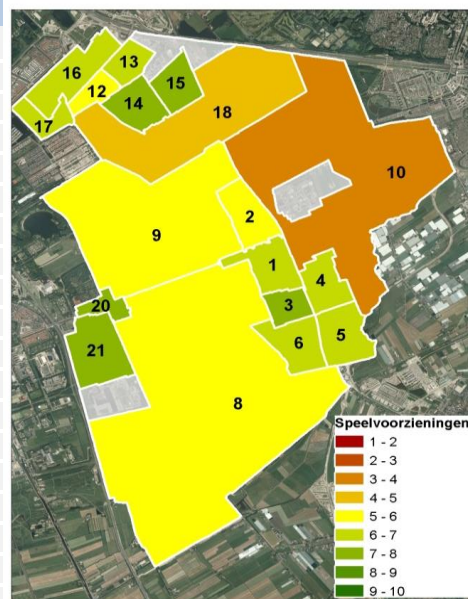
Over de groenvoorzieningen zijn 124 opmerkingen gemaakt, die veelal gaan over de (beperkte) hoeveelheid groen en het onderhoud ervan. Eén van de bewoners van Koningshof zegt het volgende over de groenvoorzieningen: *“De hoeveelheid groen in onze wijk is drastisch verminderd en dat betreurt ik zeer - hoewel ik begrip heb voor het argument van onderhoud. Het nieuw aangelegde stuk tussen Konings- en Keijzershof bij de sloot is prachtig!!”*.

Uit de spreidingscijfers blijkt dat de meningen over dit onderwerp verdeeld zijn. Iets meer dan de helft (52%) van de respondenten geeft voor de groenvoorzieningen in de wijk een 7 of een 8. 23% geeft hiervoor echter een 5 of lager.

3.5 Speelvoorzieningen

Voor het aanbod en het onderhoud van speelvoorzieningen geven de bewoners van de gemeente gemiddeld een 6,4. Dit cijfer is iets hoger dan het landelijk gemiddelde voor dit aspect (6,3).

SPEELVOORZIENINGEN	2003	2005	2007	2009	2011	2013
1.pijnacker-centrum/dorp	5,6	5,9	5,7	5,2	5,7	6,3
2.pijnacker-noord	5,8	6,2	5,8	5,6	5,6	5,9
3.koningshof	6,7	6,8	6,4	6,7	6,7	7,3
4.klapwijk	6,7	7,0	7,0	6,9	6,7	6,8
5.tolhek	5,7	5,4	5,2	6,0	6,3	6,8
6.keijzershof	-	-	-	-	6,9	6,5
8.oude leede/zuidpolder	6,2	5,5	5,5	5,4	5,5	5,8
9.pijnacker noordpolder	-	-	4,9	3,9	5,1	5,2
10.pijnacker-oost (+ackerswoude)	-	-	3,3	3,4	3,8	4,0
12.nootdorp-centrum/west	5,4	5,8	5,2	4,9	6,0	6,0
13.vrouwjtjeslant/nieuweveen	6,6	6,5	6,8	6,2	6,6	6,9
14.achter het raadhuis	6,5	6,9	6,8	6,8	7,4	7,3
15.s-gravenhout	-	4,0	5,0	6,8	7,2	7,2
16.de venen	5,3	5,4	5,2	5,0	5,8	6,2
17.craeyenburch	-	-	-	-	6,3	6,5
18.buitengebied nootdorp	-	-	4,8	5,1	4,0	4,3
20.oud delfgauw	5,4	5,2	5,1	5,6	6,7	7,1
21.emerald	6,0	6,2	6,3	6,6	6,6	7,2
totaal gemeente	5,9	5,9	5,7	5,8	6,2	6,4



GROEN Sign. hoger dan gemeente totaal ▲ Significant hoger dan 2011
 ROOD Sign. lager dan gemeente totaal ▼ Significant lager dan 2011

Wat betreft de cijfers voor de speelvoorzieningen zijn de verschillen tussen de wijken relatief groot. De vier buitengebieden krijgen voor dit aspect de laagste cijfers. Met een 4,0 wordt het laagste cijfer gegeven door de bewoners van Pijnacker Oost. Dit cijfer is lager dan het gemeentelijk gemiddelde, evenals de cijfers voor Buitengebied Nootdorp (4,3), Pijnacker Noordpolder (5,2) en Oude Leede /Zuidpolder (5,8). Een bewoner van laatstgenoemde wijk maakt over de speelvoorzieningen de volgende opmerking: *“De dichtstbijzijnde speelplaats is in het nieuwe Keijzershof. De route daarheen is te gevaarlijk om alleen te doen, als je nog jong bent”*.

Er zijn zeven wijken die bovengemiddelde cijfers krijgen voor de speelvoorzieningen. Met een 7,3 wordt het hoogste cijfer voor dit aspect gegeven door de bewoners van Koningshof en Achter het Raadhuis.

Uit de spreidingscijfers blijkt dat de meningen over de speelvoorzieningen sterk verdeeld zijn onder de bewoners. Een kwart van de respondenten geeft met een 5 of lager aan de speelvoorzieningen onvoldoende te vinden. Iets meer dan de helft geeft met een 7 of 8 juist aan daar wel tevreden over te zijn.

3.6 Algemene voorzieningen

De kwaliteit van algemene voorzieningen als scholen, winkels, openbaar vervoer e.d., wordt door de bewoners van Pijnacker-Nootdorp gemiddeld beoordeeld met een 7,2. Daarmee laat de gemeente een verbetering zien ten opzichte van 2011. Het cijfer is nu gelijk aan het landelijk gemiddelde.

ALGEMENE VOORZIENINGEN	2003	2005	2007	2009	2011	2013
1.pijnacker-centrum/dorp	7,5	7,5	7,7	7,7	7,8	7,9
2.pijnacker-noord	7,3	7,3	7,2	7,0	7,1	7,4
3.koningshof	7,2	7,3	6,7	6,8	6,7	7,1
4.klapwijk	5,8	5,4	6,0	6,2	5,9	6,3
5.tolhek	5,5	6,3	6,8	6,5	6,6	7,1
6.keijzershof	-	-	-	-	6,3	6,8
8.oude leede/zuidpolder	6,4	6,0	5,4	6,0	6,1	6,4
9.pijnacker noordpolder	-	-	6,5	6,7	6,6	7,4
10.pijnacker-oost (+ackerswoude)	-	-	6,0	5,9	6,1	6,1
12.nootdorp-centrum/west	7,1	7,3	8,0	7,7	8,1	8,0
13.vrouwtjeslant/nieuweveen	6,8	7,0	7,5	7,4	7,4	7,5
14.achter het raadhuis	6,9	7,4	7,4	7,4	7,5	7,6
15.s-gravenhout	-	6,8	6,8	6,9	7,3	7,5
16.de venen	6,9	8,1	8,1	7,7	7,7	▲ 8,2
17.craeyenburch	-	-	-	-	7,4	7,5
18.buitengebied nootdorp	-	-	6,9	7,1	6,6	6,8
20.oud delfgauw	6,4	6,3	6,3	6,0	6,4	6,8
21.emerald	7,4	7,2	7,0	7,0	6,9	7,1
totaal gemeente	6,8	6,9	7,0	6,9	7,0	▲ 7,2

▲ Significanter hoger dan 2011
▼ Significanter lager dan 2011
GROEN Sign. hoger dan gemeente totaal
ROOD Sign. lager dan gemeente totaal

De algemene voorzieningen worden in drie wijken beneden gemiddeld beoordeeld door de bewoners. Het laagste cijfer wordt gegeven voor Pijnacker Oost (6,1), gevolgd door Klapwijk (6,3) en Oude Leede/ Zuidpolder (6,4). Een bewoner van Pijnacker-Oost maakt over dit onderwerp de volgende opmerking: *“Voor de voorzieningen zitten wij dichtbij Zoetermeer. En dat is qua winkels 5 min fietsen, dus oké”*. Ook een bewoner van Oude Leede/Zuidpolder geeft aan het lage voorzieningenniveau niet als een probleem te ervaren: *“Weinig voorzieningen, vandaar een laag cijfer. Maar dat is een keuze geweest om juist hier te gaan wonen”*.

De Venen valt in positieve zin het meest op, door met een 8,2 niet alleen bovengemiddeld te scoren, maar daarmee ook een verbetering ten opzichte van 2011 te laten zien. Andere wijken die bovengemiddeld scoren zijn Nootdorp centrum/West (8,0), Pijnacker Centrum/Dorp (7,9) en Achter het Raadhuis (7,6).

Van alle respondenten geeft 63% een 7 of een 8 voor de voorzieningen in de omgeving. 12% geeft hiervoor een 5 of lager.

3.7 Conclusies fysieke woonomgeving

Op het thema fysieke woonomgeving variëren de gemiddelden voor de gemeente Pijnacker-Nootdorp van een 6,4 voor de speelvoorzieningen tot een 7,6 voor de kwaliteit van de woningvoorraad. Op gemeenteniveau zijn drie positieve ontwikkelingen te zien ten opzichte van 2011; de cijfers voor de woonomgeving, groenvoorzieningen en algemene voorzieningen zijn significant hoger dan toen.

Wat betreft de fysieke woonomgeving springen de cijfers voor drie wijken er in positieve zin uit. Achter het Raadhuis krijgt voor alle vijf de aspecten een cijfer dat hoger is dan het gemeentelijk gemiddelde. 's Gravenhout en Koningshof scoren op respectievelijk vier en drie aspecten bovengemiddeld. Van alle wijken wordt Pijnacker Oost door de bewoners het minst

gewaardeerd als het gaat om de fysieke aspecten; met uitzondering van de woningvoorraad krijgen alle aspecten een cijfer dat lager is dan het gemeentelijk gemiddelde.

Ten opzichte van 2011 zijn voor twee wijken betekenisvolle ontwikkelingen te zien. Voor Koningshof is een verbetering zichtbaar met betrekking tot de groenvoorzieningen en De Venen krijgt zowel voor de woonomgeving als voor de algemene voorzieningen hogere cijfers dan in 2011.

4 De sociale woonomgeving

4.1 Inleiding

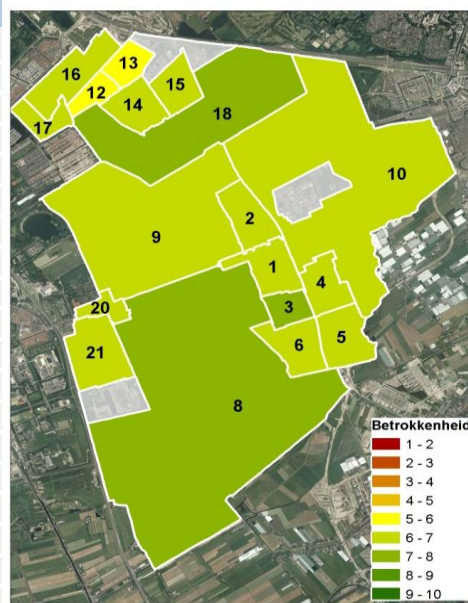
Onder de sociale woonomgeving vallen veel verschillende factoren die bepalend zijn voor het samenleven van bewoners en daarmee voor de sfeer in een wijk. Het gaat daarbij bijvoorbeeld om de manier waarop buurtbewoners met elkaar omgaan en om de mate waarin zij betrokken zijn bij de buurt waarin zij wonen.

De sociale woonomgeving is in dit onderzoek in kaart gebracht op basis van drie aspecten: de betrokkenheid van de bewoners bij de wijk, de omgang tussen bewoners van verschillende inkomensgroepen en de omgang tussen bewoners met verschillende etnische achtergronden.

4.2 Betrokkenheid bij de wijk

Voor de betrokkenheid van de bewoners bij de wijk, krijgt de gemeente Pijnacker-Nootdorp gemiddeld een 6,4 van haar bewoners. Dit cijfer is gelijk gebleven ten opzichte van 2011 en iets lager dan het landelijk gemiddelde (6,5).

BETROKKENHEID	2003	2005	2007	2009	2011	2013
1.pijnacker-centrum/dorp	5,9	6,5	6,1	6,1	6,0	6,5
2.pijnacker-noord	5,9	5,7	6,6	6,3	6,6	6,1
3.koningshof	6,3	6,7	6,9	6,7	6,6	7,1
4.klapwijk	6,3	6,7	6,8	6,4	6,6	6,4
5.tolhek	6,8	6,4	6,1	5,7	6,1	6,1
6.keijzershof	-	-	-	-	6,0	6,3
8.oude leede/zuidpolder	7,1	7,1	7,4	7,3	7,2	7,2
9.pijnacker noordpolder	-	-	7,2	6,5	6,7	6,4
10.pijnacker-oost (+ackerswoude)	-	-	6,6	6,3	6,5	6,7
12.nootdorp-centrum/west	6,5	6,3	6,2	5,9	6,0	6,0
13.vrouwtjeslant/nieuweveen	6,4	6,3	6,2	5,5	6,0	5,9
14.achter het raadhuis	6,8	6,3	6,1	6,0	6,3	6,4
15.s-gravenhout	-	6,1	6,2	6,9	6,7	6,8
16.de venen	6,7	6,5	6,5	6,3	5,9	6,2
17.craeyenburch	-	-	-	-	6,2	6,1
18.buitengebied nootdorp	-	-	6,7	7,1	6,9	7,1
20.oud delfgauw	6,2	6,3	6,4	6,5	6,7	6,9
21.emerald	6,3	6,3	6,4	6,1	6,1	6,1
totaal gemeente	6,5	6,4	6,5	6,3	6,4	6,4



GROEN Sign. hoger dan gemeente totaal ▲ Significant hoger dan 2011
ROOD Sign. lager dan gemeente totaal ▼ Significant lager dan 2011

Wat betreft de betrokkenheid van de bewoners bij de wijk, scoort het merendeel van de wijken vergelijkbaar met het gemeentelijk gemiddelde. Er zijn drie wijken die hoger scoren, dat zijn Oude Leede/ Zuidpolder (7,2), Koningshof (7,1) en Oud Delfgauw (6,9). Eén wijk krijgt een cijfer dat lager is dan het gemeentelijk gemiddelde, dat is Vrouwtjeslant/ Nieuweveen (5,9). Uit laatstgenoemde wijk komen twee opmerkingen van bewoners die vinden dat de onderlinge contacten de laatste jaren veranderd zijn. Die opmerkingen luiden als volgt: “Goedemorgen en hallo is het enige wat je hoort, verder zijn er geen contacten. Dat was vroeger wel

anders en beter” en “In de loop der jaren zijn er minder sociale mensen komen wonen in onze buurt, minder contact”.

Ruim de helft (59%) van alle respondenten geeft voor de betrokkenheid van de wijkbewoners een 6 of een 7. Daarnaast geeft 19% een 8. 22% van de respondenten geeft voor de betrokkenheid bij de wijk een onvoldoende.

4.3 Omgang tussen bewoners uit verschillende inkomensgroepen

De mate waarin bewoners met verschillende inkomens prettig met elkaar omgaan, wordt in de gemeente Pijnacker-Nootdorp gemiddeld met een 7,0 beoordeeld. Daarmee is dit cijfer significant gestegen ten opzichte van 2011.

Voor dit aspect is geen landelijk gemiddelde beschikbaar, omdat deze vraag niet in andere gemeenten is gesteld.

OMGANG INKOMENSGROEPEN	2003	2005	2007	2009	2011	2013
1.pijnacker-centrum/dorp	7,2	7,3	6,8	6,9	7,0	7,4
2.pijnacker-noord	6,5	6,6	7,7	6,7	7,1	6,9
3.koningshof	7,2	7,2	7,2	7,0	7,0	7,0
4.klapwijk	6,9	7,0	7,1	6,7	6,7	6,8
5.tolhek	7,1	6,8	6,6	6,8	6,5	6,9
6.keijzershof	-	-	-	-	6,2	6,5
8.oude leede/zuidpolder	7,3	7,2	7,5	7,6	7,5	7,7
9.pijnacker noordpolder	-	-	7,5	7,2	7,1	7,6
10.pijnacker-oost (+ackerswoude)	-	-	7,4	7,1	7,1	7,2
12.nootdorp-centrum/west	7,1	7,0	7,1	6,9	6,6	7,0
13.vrouwteslant/nieuweveen	7,2	7,1	7,0	6,7	7,0	6,7
14.achter het raadhuis	7,2	7,0	6,9	6,9	6,9	7,3
15.s-gravenhout	-	6,6	6,9	7,1	7,1	7,3
16.de venen	7,3	7,2	6,9	6,5	6,4	6,6
17.craeyenburch	-	-	-	-	6,3	6,4
18.buitengebied nootdorp	-	-	7,5	7,8	7,7	7,7
20.oud delfgauw	6,8	7,2	7,0	7,1	7,2	7,5
21.emerald	6,6	6,6	6,8	6,4	6,6	6,7
totaal gemeente	7,1	7,0	7,1	6,9	6,9	7,0

Legend for 'Omgang inkomensgroepen':

- 1 - 2 (Red)
- 2 - 3 (Orange)
- 3 - 4 (Yellow-Orange)
- 4 - 5 (Yellow)
- 5 - 6 (Light Green)
- 6 - 7 (Green)
- 7 - 8 (Dark Green)
- 8 - 9 (Very Dark Green)
- 9 - 10 (Darkest Green)

Legend for significance:

- GROEN Sign. hoger dan gemeente totaal ▲ Significant hoger dan 2011
- ROOD Sign. lager dan gemeente totaal ▼ Significant lager dan 2011

De omgang tussen bewoners met verschillende inkomens wordt in alle wijken met een ruime voldoende beoordeeld. Het laagste cijfer wordt met een 6,4 op dit aspect gegeven door de bewoners van Craeyenburch (6,4). Daarnaast zijn ook de cijfers voor Keijzershof (6,5) en De Venen (6,4) beneden gemiddeld.

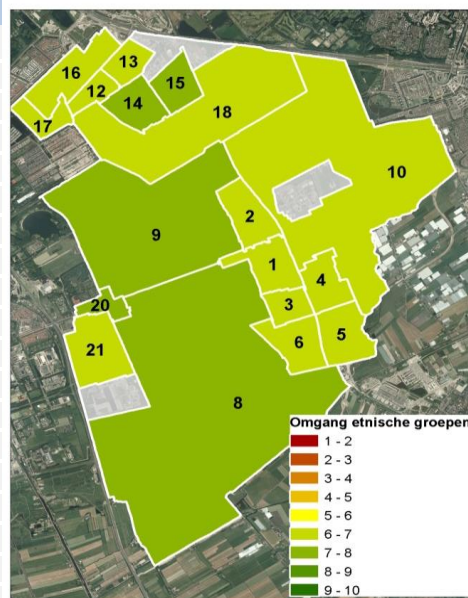
Met een 7,7 scoren Oude Leede/ Zuidpolder en Buitengebied het hoogst en samen met Pijnacker-Noordpolder (7,6) en Oud Delfgauw (7,5) hoger dan het gemeentelijk gemiddelde. In de opmerkingen die over dit aspect gemaakt zijn, valt op dat veel bewoners deze vraag niet van toepassing vinden of moeilijk te beantwoorden vinden. Een bewoner van Koningshof zegt bijvoorbeeld: “Vreemde vraag. Geen idee wat een ander verdient”.

Uit de spreidingscijfers komt naar voren dat 64% van alle respondenten een 7 of een 8 geeft voor de omgang tussen verschillende inkomensgroepen. 12% geeft hiervoor een 5 of lager.

4.4 Omgang bewoners met verschillende etnische achtergronden

De bewoners van de gemeente Pijnacker-Nootdorp waarderen de omgang tussen bewoners met verschillende etnische achtergronden gemiddeld met een 6,7. Daarmee scoort de gemeente iets hoger dan het landelijk gemiddelde op dit aspect (6,5).

OMGANG ETNISCHE GROEPEN	2003	2005	2007	2009	2011	2013
1.pijnacker-centrum/dorp	6,4	6,7	6,6	6,7	6,8	7,0
2.pijnacker-noord	6,0	5,8	6,4	6,3	6,6	6,3
3.koningshof	6,7	6,8	6,9	6,7	6,7	6,9
4.klapwijk	7,0	6,9	6,9	6,6	6,5	6,6
5.tolhek	7,2	6,6	6,6	6,7	6,5	6,8
6.keijzershof	-	-	-	-	6,5	6,4
8.oude leede/zuidpolder	5,9	6,5	7,2	6,7	6,9	7,1
9.pijnacker noordpolder	-	-	6,7	5,9	6,5	7,2
10.pijnacker-oost (+ackerswoude)	-	-	6,7	6,5	6,1	6,2
12.nootdorp-centrum/west	6,5	6,6	6,8	6,5	6,1	6,9
13.vrouwjtjesslant/nieuweveen	6,8	6,6	6,9	6,4	6,8	6,4
14.achter het raadhuis	7,0	7,1	7,0	7,1	6,8	7,1
15.s-gravenhout	-	6,5	6,8	7,1	6,8	7,2
16.de venen	6,8	7,1	6,9	6,7	6,2	6,6
17.craeyenburch	-	-	-	-	6,3	6,3
18.buitengebied nootdorp	-	-	7,1	6,9	6,8	6,6
20.oud delfgauw	6,7	6,5	6,7	6,7	6,8	7,1
21.emerald	6,7	6,6	6,7	6,5	6,5	6,7
 totaal gemeente	6,7	6,6	6,8	6,6	6,6	6,7



GROEN Sign. hoger dan gemeente totaal ▲ Significant hoger dan 2011
ROOD Sign. lager dan gemeente totaal ▼ Significant lager dan 2011

Wat betreft de omgang tussen bewoners met verschillende etnische achtergronden geven de bewoners van Pijnacker Noord en Craeyenburch met een 6,3 het laagste cijfer. Daarmee scoren deze wijken lager dan het gemeentelijk gemiddelde. Er zijn eveneens twee wijken die bovengemiddeld scoren, dat zijn 's Gravenhout (7,2) en Achter het Raadhuis (7,1). Voor Nootdorp Centrum/ West is als enige een betekenisvolle verandering te zien; de 6,9 die de bewoners dit jaar geven is hoger dan de 6,1 die ze in 2011 gemiddeld gaven voor dit aspect.

Uit de opmerkingen blijkt dat veel bewoners deze vraag niet van toepassing vinden op hun wijk. Een bewoner van 's Gravenhout zegt hierover bijvoorbeeld: "Er wonen in onze wijk nauwelijks mensen van een andere afkomst. Degene die er wonen, wonen al lang in Nederland".

De spreidingscijfers laten zien dat 49% van de respondenten een 7 of een 8 geeft voor de omgang tussen bewoners met verschillende etnische achtergronden. 16% geeft hiervoor een 6 en eveneens 16% een 5 of lager.

4.5 Conclusies sociale woonomgeving

Alle aspecten van de sociale woonomgeving worden door de bewoners van de gemeente Pijnacker-Nootdorp gemiddeld met een ruime voldoende beoordeeld. Het laagste cijfer is een 6,4 voor de betrokkenheid. Daarnaast wordt voor de omgang tussen bewoners met verschillende etnische achtergronden een 6,7 gegeven en voor de omgang tussen verschillende in-

komensgroepen een 7,0. Op dit laatste aspect laat de gemeente als geheel een positieve verandering zien ten opzichte van 2011.

Van alle wijken scoren Oude Leede/Zuidpolder en Oud Delfgauw het meest positief op de sociale aspecten. Beide wijken krijgen voor de betrokkenheid en de omgang tussen inkomensgroepen bovengemiddelde cijfers. Craeyenburch is de enige wijk die op twee aspecten beneden gemiddeld scoort, namelijk op de omgang tussen de bewoners, zowel uit verschillende inkomensgroepen als uit verschillende etnische groepen.

Op wijkniveau is één betekenisvolle ontwikkeling te zien ten opzichte van 2011; in Nootdorp Centrum/West is de omgang tussen bewoners met verschillende etnische achtergronden verbeterd.

5 Veiligheid

5.1 Inleiding

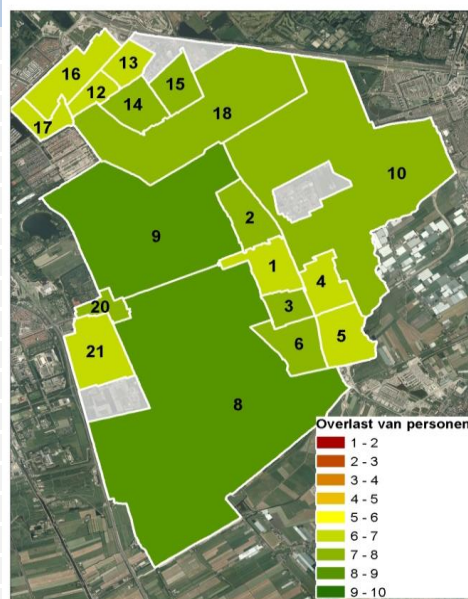
Veiligheid is een centraal element als het gaat om de beleving van leefbaarheid door bewoners. De aspecten van veiligheid die in dit onderzoek aan de orde komen zijn de overlast van (het gedrag van) anderen, de mate waarin criminaliteit aanwezig is en het veiligheidsgevoel van de bewoners.

5.2 Overlast van (het gedrag van) anderen

De bewoners van de gemeente Pijnacker-Nootdorp geven voor de overlast van andere mensen gemiddeld een 7,1. Daarmee scoort de gemeente hoger dan in 2011, wat betekent dat de bewoners minder overlast van anderen ervaren dan toen. Het landelijk gemiddelde voor dit aspect is een 6,8.

LET OP: LAAG CIJFER = VEEL OVERLAST, HOOG CIJFER = WEINIG OVERLAST

OVERLAST VAN PERSONEN	2003	2005	2007	2009	2011	2013
1.pijnacker-centrum/dorp	7,2	7,3	6,3	6,5	6,5	6,9
2.pijnacker-noord	6,6	7,2	6,9	7,1	7,2	7,1
3.koningshof	6,9	7,2	7,2	6,6	7,1	7,5
4.klapwijk	7,0	7,1	6,6	6,1	5,9	6,7
5.tolhek	7,5	7,2	7,0	6,8	6,3	6,8
6.keijzershof	-	-	-	-	7,3	7,2
8.oude leede/zuidpolder	7,7	7,6	7,6	7,4	7,7	8,1
9.pijnacker noordpolder	-	-	7,6	7,7	7,7	8,1
10.pijnacker-oost (+ackerswoude)	-	-	7,3	7,5	7,3	7,6
12.nootdorp-centrum/west	7,3	6,9	6,5	5,7	5,5	6,2
13.vrouwteslant/nieuweveen	6,7	6,6	6,8	6,4	6,9	6,6
14.achter het raadhuis	7,3	7,0	7,0	7,0	7,0	7,4
15.s-gravenhout	-	6,6	6,9	6,9	6,9	7,2
16.de venen	7,1	7,5	6,0	6,3	6,1	6,6
17.craeyenburch	-	-	-	-	6,1	6,5
18.buitengebied nootdorp	-	-	7,1	7,2	7,4	7,3
20.oud delfgauw	7,3	7,0	6,3	7,2	7,6	7,9
21.emerald	6,6	7,3	6,6	6,4	6,2	6,5
 totaal gemeente	7,1	7,1	6,8	6,7	6,8	▲ 7,1



GROEN Sign. hoger dan gemeente totaal ▲ Significant hoger dan 2011
ROOD Sign. lager dan gemeente totaal ▼ Significant lager dan 2011

In drie wijken is de overlast van personen sterker dan gemiddeld in de gemeente Pijnacker-Nootdorp het geval is. Met een 6,2 krijgt Nootdorp Centrum/West hiervoor het laagste cijfer. Samen met Craeyenburch (6,5) en Emerald (6,5) scoort deze wijk lager dan het gemeentelijk gemiddelde. Een bewoner van Nootdorp Centrum/West merkt over dit onderwerp het volgende op: "Veel hangjongeren. Ook in de parkeergarage. Trappenhuis in de parkeergarage vaak vies en stinkt".

De respondenten hebben relatief veel opmerkingen gemaakt over dit onderwerp (135). De bronnen van overlast zijn redelijk gevarieerd, maar overlast van hangjongeren en geluids-overlast van omwonenden worden zoals gebruikelijk wel het vaakst genoemd.

De wijken met de hoogste cijfers zijn Oude Leede/ Zuidpolder (8,1), Pijnacker Noordpolder (8,1) en Oud Delfgauw (7,9). In deze wijken ervaren de bewoners minder dan gemiddeld overlast van andere mensen.

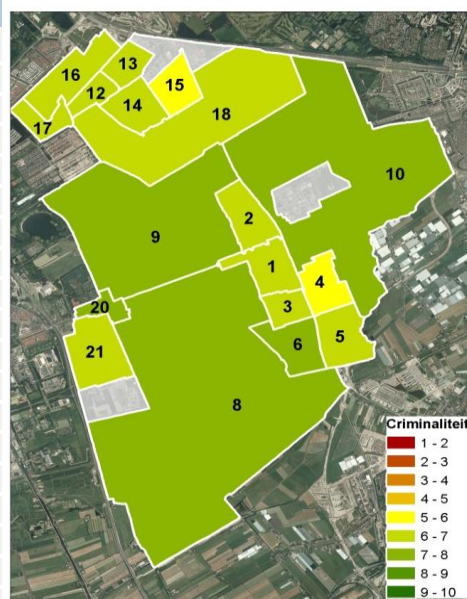
De spreidingscijfers laten zien dat de meningen over dit onderwerp sterk verdeeld zijn. Bijna een kwart (24%) geeft voor de overlast van anderen een 9 of een 10. Een kwart geeft hiervoor een 8 en 19% een 7. Een vijfde van de respondenten heeft wel (veel) overlast van anderen en geeft voor dit aspect een onvoldoende.

5.3 Criminaliteit

De bewoners van Pijnacker-Nootdorp geven gemiddeld een 6,6 voor de criminaliteit in hun wijk, zoals vandalisme, inbraken, diefstal en geweld. De gemeente scoort hiermee iets lager dan het landelijk gemiddelde (6,9).

LET OP: LAAG CIJFER = VEEL CRIMINALITEIT, HOOG CIJFER = WEINIG CRIMINALITEIT

CRIMINALITEIT	2003	2005	2007	2009	2011	2013
1.pijnacker-centrum/dorp	7,0	7,2	7,0	6,8	6,5	6,6
2.pijnacker-noord	6,5	6,9	7,0	6,9	6,6	7,0
3.koningshof	6,9	7,2	7,1	7,0	6,0	6,3
4.klapwijk	6,7	7,1	6,6	5,7	5,4	6,0
5.tolhek	7,9	7,8	7,5	6,2	6,1	6,2
6.keijzershof	-	-	-	-	7,4	7,1
8.oude leede/zuidpolder	6,5	7,3	7,5	6,9	7,0	7,1
9.pijnacker noordpolder	-	-	7,4	7,3	7,2	7,6
10.pijnacker-oost (+ackerswoude)	-	-	7,3	7,2	6,9	7,1
12.nootdorp-centrum/west	6,5	7,1	7,0	6,3	5,6	6,1
13.vrouwtjeslant/nieuweveen	6,2	6,8	7,1	6,8	6,7	6,6
14.achter het raadhuis	6,6	7,4	7,2	7,5	7,2	6,3
15.s-gravenhout	-	8,4	7,9	7,4	6,7	5,9
16.de venen	7,5	7,8	6,4	7,0	6,2	6,3
17.craeyenburch	-	-	-	-	6,8	6,1
18.buitengebied nootdorp	-	-	7,2	7,2	7,0	6,7
20.oud delfgauw	7,3	7,0	7,0	7,3	7,0	7,1
21.emerald	6,9	7,3	7,2	6,5	6,2	6,4
 totaal gemeente	6,9	7,3	7,1	6,8	6,5	6,6



GROEN Sign. hoger dan gemeente totaal ▲ Significant hoger dan 2011
ROOD Sign. lager dan gemeente totaal ▼ Significant lager dan 2011

Met beneden gemiddelde cijfers geven de bewoners van 's Gravenhout (5,9) en Klapwijk (6,0) aan meer dan gemiddeld last te hebben van criminaliteit in hun wijk. Uit deze wijken komen vooral opmerkingen over inbraken in woningen en auto's. Een bewoner van 's Gravenhout zegt bijvoorbeeld: "O.a. diefstal van wielen + banden + inbraak in auto's en soms een onveilig gevoel door mensen die niet op ons eiland wonen en die we vooral 's avonds laat toch tegen komen!!".

In vier wijken hebben de bewoners juist minder dan gemiddeld last van criminaliteit, namelijk in Pijnacker Noordpolder (7,6), Keijzershof, Oude Leede/Zuidpolder en Oud Delfgauw (allen

een 7,1). Achter het Raadhuis is de enige wijk waar de bewoners een betekenisvol verschil merken ten opzichte van 2011; de criminaliteit is daar volgens hen toegenomen.

De spreidingscijfers laten zien dat ruim een kwart van de respondenten (27%) een onvoldoende geeft voor de criminaliteit in zijn of haar wijk. Daarnaast geeft 16% een 6, 23% een 7 en 19% een 8.

5.4 Veiligheidsgevoel

De bewoners van Pijnacker-Nootdorp waarderen het veiligheidsgevoel in hun wijk gemiddeld met een 7,3, waarmee de gemeente iets lager scoort dan het landelijk gemiddelde (7,6).

VEILIGHEIDSGEVOEL	2003	2005	2007	2009	2011	2013
1.pijnacker-centrum/dorp	7,3	7,6	7,5	7,4	7,2	7,5
2.pijnacker-noord	7,0	7,1	7,5	7,2	7,2	7,3
3.koningshof	7,3	7,9	7,6	7,3	7,1	7,4
4.klapwijk	7,3	7,7	7,4	6,8	6,6	7,2
5.tolhek	8,1	8,1	8,0	7,5	7,2	7,4
6.keijzershof	-	-	-	-	7,8	7,7
8.oude leede/zuidpolder	7,7	7,8	7,4	7,3	7,6	7,4
9.pijnacker noordpolder	-	-	7,8	7,4	7,4	7,8
10.pijnacker-oost (+ackerswoude)	-	-	7,7	7,0	7,1	7,4
12.nootdorp-centrum/west	7,3	7,4	7,5	6,7	6,6	7,0
13.vrouwtjeslant/nieuweveen	7,2	7,6	7,7	7,4	7,4	7,2
14.achter het raadhuis	8,0	7,8	8,0	7,7	7,8	7,3
15.s-gravenhout	-	8,2	8,0	7,8	7,8	7,5
16.de venen	7,8	7,9	7,4	7,3	6,9	7,2
17.craeyenburch	-	-	-	-	7,4	7,1
18.buitengebied nootdorp	-	-	7,8	7,6	7,3	7,2
20.oud delfgauw	7,9	7,8	7,7	7,7	7,7	7,7
21.emerald	7,6	7,4	7,8	7,5	7,1	7,0
totaal gemeente	7,5	7,7	7,7	7,4	7,3	7,3

GROEN

 Sign. hoger dan gemeente totaal

▲

 Significant hoger dan 2011

ROOD

 Sign. lager dan gemeente totaal

▼

 Significant lager dan 2011

Het veiligheidsgevoel wordt in alle wijken met een ruime voldoende beoordeeld. Met een 7,0 wordt het laagste cijfer gegeven door de bewoners van Nootdorp Centrum/West en Emerald. Het hoogste cijfer is voor Pijnacker Noordpolder (7,8), die samen met Oud Delfgauw (7,7) bovengemiddeld scoort op het veiligheidsgevoel.

Over het veiligheidsgevoel zegt een bewoner van Achter het Raadhuis het volgende: “De wijk zelf maakt een prettige en veilige indruk. Alleen de wetenschap dat er veel inbraken zijn maakt het onveilig”.

Voor het veiligheidsgevoel geeft 61% van alle respondenten een 7 of een 8 en 18% geeft hiervoor een cijfer dat nog hoger is. Een 5 of lager wordt door 11% van de respondenten gegeven.

5.5 Conclusies veiligheid

Op het gebied van veiligheid scoort de gemeente Pijnacker-Nootdorp op alle aspecten ruim voldoende. Met een 6,6 geven de bewoners het laagste cijfer voor de criminaliteit. Voor de

overlast van personen geven ze een 7,1, waarmee een positieve verandering te zien is ten opzichte van 2011. Het veiligheidsgevoel waarden de bewoners van de gemeente gemiddeld met een 7,3.

Op wijkniveau zijn er drie wijken die in positieve zin opvallen. Pijnacker Noordpolder en Oud Delfgauw krijgen op alle drie de veiligheidsaspecten een cijfer dat hoger is dan het gemeentelijk gemiddelde. Ook Oude Leede/Zuidpolder scoort goed met bovengemiddelde cijfers voor criminaliteit en de overlast van personen.

Vijf wijken scoren op één veiligheidsaspect beneden gemiddeld. Dat geldt voor de criminaliteit in Klapwijk en 's Gravenhout, en voor de overlast van personen in Nootdorp Centrum/West, Craeyenburch en Emerald.

Er is op wijkniveau één betekenisvolle verandering te zien ten opzichte van de vorige meting; de bewoners van Achter het Raadhuis ervaren meer last van criminaliteit dan in 2011.

6 Ongenoegens

6.1 Inleiding

Ongenoegens zijn zaken die, als ze er zijn, storend werken en een negatieve invloed hebben op de beleving van leefbaarheid. De ongenoegens die in dit onderzoek aan bod zijn gekomen, zijn de overlast van activiteiten, vervuiling, en verkeersoverlast.

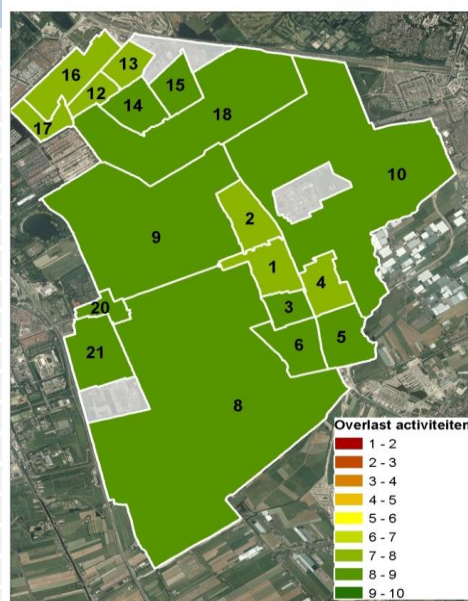
6.2 Overlast van activiteiten

Met betrekking tot dit aspect dient vooraf opgemerkt te worden dat (onbedoeld) in de schriftelijke enquêtes geen toelichting is opgenomen dat bij activiteiten gedacht kan worden aan horeca, markten en evenementen. In deze gevallen kan de vraag dus door de respondenten anders geïnterpreteerd zijn. De opmerkingen met betrekking tot dit aspect gaan veelal wel over de bedoelde activiteiten (vooral horeca en evenementen).

De gemeente Pijnacker-Nootdorp krijgt van haar bewoners gemiddeld een 8,2 voor de overlast van activiteiten. Dit cijfer is gedaald ten opzichte van 2011, wat betekent dat de bewoners nu iets meer overlast ervaren dan toen. Het cijfer is nu gelijk aan het landelijk gemiddelde.

LET OP: LAAG CIJFER = VEEL OVERLAST, HOOG CIJFER = WEINIG OVERLAST

OVERLAST ACTIVITEITEN	2003	2005	2007	2009	2011	2013
1.pijnacker-centrum/dorp	8,3	8,1	8,2	8,1	7,8	8,0
2.pijnacker-noord	7,9	8,0	7,9	8,6	8,2	7,7
3.koningshof	8,3	8,8	8,9	8,9	8,8	8,5
4.klapwijk	8,9	8,5	8,9	8,9	8,8	8,0
5.tolhek	9,0	8,9	8,9	9,0	8,9	8,3
6.keijzershof	-	-	-	-	8,9	8,4
8.oude leede/zuidpolder	9,0	8,8	8,8	8,7	9,2	8,7
9.pijnacker noordpolder	-	-	8,7	8,4	8,3	8,2
10.pijnacker-oost (+ackerswoude)	-	-	8,4	8,5	8,6	8,5
12.nootdorp-centrum/west	7,8	8,1	7,9	7,4	7,4	7,7
13.vrouwteslant/nieuweveen	6,2	6,6	8,1	7,8	8,0	7,8
14.achter het raadhuis	8,6	8,2	8,4	8,5	8,6	8,2
15.s-gravenhout	-	8,8	8,8	8,7	8,8	8,2
16.de venen	8,3	8,3	8,3	8,5	8,6	8,0
17.craeyenburch	-	-	-	-	8,8	7,9
18.buitengebied nootdorp	-	-	7,9	8,0	8,1	8,2
20.oud delfgauw	8,9	8,8	8,9	8,9	8,8	8,3
21.emerald	8,4	8,4	8,4	8,5	8,4	8,2
totaal gemeente	8,3	8,3	8,5	8,5	8,5	8,2



GROEN Sign. hoger dan gemeente totaal ▲ Significant hoger dan 2011
 ROOD Sign. lager dan gemeente totaal ▼ Significant lager dan 2011

Van alle wijken hebben de bewoners van Oude Leede/Zuidpolder en Koningshof de minste overlast van activiteiten. Met respectievelijk een 8,7 en een 8,5 scoren deze wijken hoger dan het gemeentelijk gemiddelde. Er zijn twee wijken waar de overlast van activiteiten volgens de

bewoners is toegenomen; voor Klapwijk (8,0) en Craeyenburch (7,9) is het cijfer gedaald ten opzichte van 2011.

Een bewoner van Nootdorp Centrum/West plaatst over de overlast van activiteiten de volgende opmerking: *“Enkele malen is er muziek in het winkelcentrum. Erg gezellig. Echter ‘house-music’ met zoveel decibel dat je met gesloten ramen en dubbelglas binnen de tv niet meer kan verstaan, is echt te gek!! Geef s.v.p. alleen vergunning bij begrensde decibellen!”*

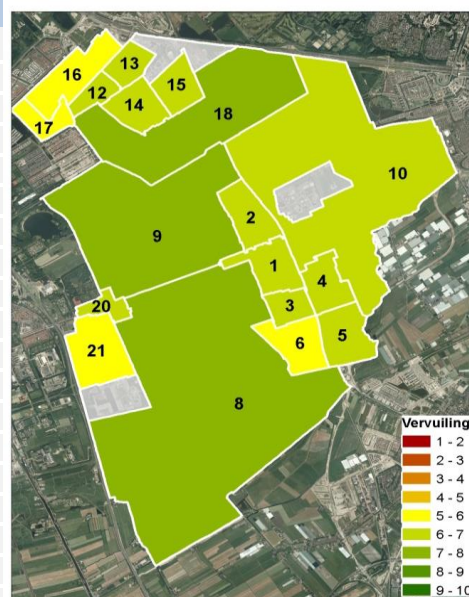
Uit de spreidingscijfers blijkt dat bijna een kwart van de respondenten (23%) nooit overlast ervaart van activiteiten en daarom een 10 geeft. Daarnaast geeft 19% een 9 en 30% een 8. 6% geeft voor dit aspect een 5 of lager.

6.3 Vervuiling

Voor de overlast van vervuiling, waaronder van zwerfvuil, stank, verkeerd geplaatst vuilnis, ongedierte en hondenpoep, geven de bewoners van Pijnacker-Nootdorp gemiddeld een 6,5. De gemeente scoort daarmee gelijk aan 2011 en iets lager dan het landelijk gemiddelde (6,7).

LET OP: LAAG CIJFER = VEEL OVERLAST, HOOG CIJFER = WEINIG OVERLAST

VERVUILING	2003	2005	2007	2009	2011	2013
1.pijnacker-centrum/dorp	6,4	6,4	6,2	6,1	6,4	6,7
2.pijnacker-noord	6,1	6,6	6,4	6,2	6,6	6,6
3.koningshof	6,7	7,3	7,0	6,5	7,0	7,0
4.klapwijk	6,8	6,7	6,9	6,8	6,4	6,7
5.tolhek	6,8	5,9	6,6	5,8	6,4	6,2
6.keijzershof	-	-	-	-	5,8	5,4
8.oude leede/zuidpolder	7,4	7,0	7,1	6,7	7,1	7,5
9.pijnacker noordpolder	-	-	7,1	7,2	7,4	7,7
10.pijnacker-oost (+ackerswoude)	-	-	6,6	6,1	6,4	6,8
12.nootdorp-centrum/west	6,9	6,6	6,9	6,2	5,9	6,4
13.vrouwtjeslant/nieuweveen	6,3	6,5	6,6	5,7	6,2	6,4
14.achter het raadhuis	7,2	6,9	6,8	6,6	7,0	7,0
15.s-gravenhout	-	5,8	5,8	6,7	7,2	7,0
16.de venen	7,0	6,8	6,2	5,7	5,9	5,3
17.craeyenburch	-	-	-	-	5,5	5,5
18.buitengebied nootdorp	-	-	6,9	7,2	7,3	7,2
20.oud delfgauw	6,3	6,2	6,9	6,2	6,7	6,5
21.emerald	6,2	6,1	5,8	5,4	5,6	5,6
totaal gemeente	6,7	6,6	6,6	6,3	6,5	6,5



GROEN Sign. hoger dan gemeente totaal ▲ Significant hoger dan 2011
ROOD Sign. lager dan gemeente totaal ▼ Significant lager dan 2011

Er zijn vier wijken waar de bewoners aangeven meer last van vervuiling te hebben dan gemiddeld in de gemeente het geval is. De Venen (5,3), Keijzershof (5,4), Craeyenburch (5,5) en Emerald (5,6) krijgen voor de vervuiling beneden gemiddelde cijfers. Een bewoner van Craeyenburch ziet echter wel verbetering en zegt: *“Complimenten voor de aanpak van de volle afvalcontainers. Het komt nu bijna nooit meer voor dat ze vol zitten. Het lage cijfer in de categorie afval komt vooral door het zwerfafval. Op de een of andere manier blijft dit veel voorkomen in de Waddenzee”*.

Over vervuiling zijn in totaal 365 opmerkingen geplaatst. Zoals gebruikelijk hebben de meeste daarvan betrekking op uitwerpselen van honden, katten en paarden. Ook zwerfafval en verkeerd geplaatst vuilnis blijven veelgenoemde onderwerpen.

In Pijnacker Noordpolder (7,7), Oude Leede/ Zuidpolder (7,5) en Koningshof (7,0) geven de bewoners met bovengemiddelde cijfers aan juist minder dan gemiddeld last te hebben van vervuiling.

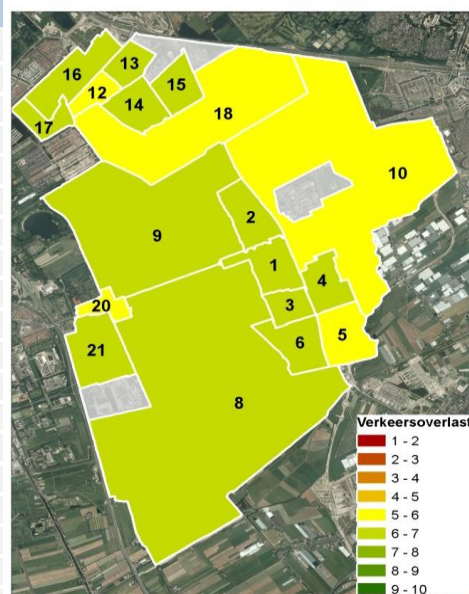
De spreidingscijfers laten zien dat 19% een 9 of een 10 geeft voor de vervuiling in de wijk en 41% een 7 of een 8. Door 29% van de respondenten wordt voor de vervuiling een onvoldoende gegeven.

6.4 Verkeersoverlast

De bewoners van de gemeente Pijnacker-Nootdorp geven gemiddeld een 6,3 voor de overlast van verkeer, bijvoorbeeld van drukte, geluid, rij- en parkeergedrag. Het landelijk gemiddelde voor verkeersoverlast is een 6,2. Op gemeenteniveau wordt minder verkeersoverlast ervaren ten opzichte van 2011. Toen gaven de bewoners nog een 5,9 voor dit aspect.

LET OP: LAAG CIJFER = VEEL OVERLAST, HOOG CIJFER = WEINIG OVERLAST

VERKEERSOVERLAST	2003	2005	2007	2009	2011	2013
1.pijnacker-centrum/dorp	5,6	5,4	5,4	5,2	5,8	6,3
2.pijnacker-noord	6,6	6,1	6,1	6,4	6,2	6,6
3.koningshof	6,3	6,6	6,2	6,0	6,5	7,0
4.klapwijk	5,8	6,2	6,0	5,7	6,2	6,4
5.tolhek	5,6	5,5	5,3	5,2	5,7	5,9
6.keijzershof	-	-	-	-	6,0	6,4
8.oude leede/zuidpolder	5,0	4,3	5,2	5,9	6,0	6,4
9.pijnacker noordpolder	-	-	5,4	5,6	5,3	6,2
10.pijnacker-oost (+ackerswoude)	-	-	4,2	4,8	5,2	5,5
12.nootdorp-centrum/west	5,7	5,6	5,3	5,2	5,1	5,9
13.vrouwtjeslant/nieuweveen	5,7	6,0	6,1	5,9	6,3	6,5
14.achter het raadhuis	5,8	5,8	7,0	5,8	6,3	6,5
15.s-gravenhout	-	6,1	5,4	5,8	6,2	6,6
16.de venen	6,2	6,2	5,0	4,4	5,4	6,1
17.craeyenburch	-	-	-	-	6,2	6,8
18.buitengebied nootdorp	-	-	4,5	5,7	5,6	5,6
20.oud delfgauw	4,1	3,8	4,1	5,1	5,6	5,7
21.emerald	5,2	5,6	5,7	5,7	5,2	6,1
totaal gemeente	5,6	5,6	5,5	5,6	5,9	6,3



GROEN Sign. hoger dan gemeente totaal ▲ Significant hoger dan 2011
ROOD Sign. lager dan gemeente totaal ▼ Significant lager dan 2011

Hoewel vrijwel alle wijken een hoger cijfer krijgen dan in 2011, zijn er op wijkniveau weinig betekenisvolle verschillen te zien ten opzichte van het gemeentelijk gemiddelde. Pijnacker Oost (5,5) is de enige wijk die significant lager scoort en Koningshof (7,0) de enige die significant hoger scoort. De opmerkingen die afkomstig zijn uit Pijnacker-Oost hebben vooral betrekking op hard rijden. Eén van deze opmerkingen luidt als volgt: *“Behalve dat we de gemeente hebben kunnen dwingen de blocker in stand te houden tijdens ochtend-avond spits doet gemeente niets aan handhaving van snelheid. Op het stuk mag 30 gereden worden, zelfs politie rijdt er sneller. Gemeente/politie verzuimen handhaving!”*.

Verkeersoverlast is met bijna 500 opmerkingen het meest besproken onderwerp. Daarvan gaan de meeste opmerkingen over parkeren, gevolgd door rijgedrag en geluidsoverlast.

Uit de spreidingscijfers blijkt dat de meningen sterk verdeeld zijn als het gaat om verkeersoverlast. 35% geeft hiervoor een 5 of lager, maar daarnaast geeft 40% een 7 of een 8 en 17% een 9 of een 10.

6.5 Conclusies ongenoegens

Op gemeenteniveau zijn de cijfers voor de verschillende ongenoegens allen ruim voldoende. Met een 6,3 geven de bewoners aan de meeste overlast te hebben van verkeer, hoewel deze wel minder is dan in 2011. Voor vervuiling geven de bewoners van de gemeente Pijnacker-Nootdorp gemiddeld een 6,5. Met een 8,2 geven de bewoners aan nauwelijks overlast te hebben van activiteiten, al is deze overlast wel toegenomen ten opzichte van 2011.

Op wijkniveau valt Koningshof het meest op, door op alle aspecten hoger te scoren dan het gemiddelde voor de gemeente. Ook Oude Leede/Zuidpolder scoort met twee bovengemiddelde cijfers goed op het thema ongenoegens. Vier wijken krijgen voor de vervuiling een cijfer dat lager is dan het gemeentelijk gemiddelde, dat zijn Keijzershof, De Venen, Craeyenburch en Emerald. Daarnaast geven de bewoners van Pijnacker Oost een beneden gemiddeld cijfer voor de verkeersoverlast.

In twee wijken is een negatieve ontwikkeling te zien als het gaat om de overlast van activiteiten; Klapwijk en Craeyenburch krijgen hiervoor een lager cijfer dan in 2011.

7 Totaaloordeel

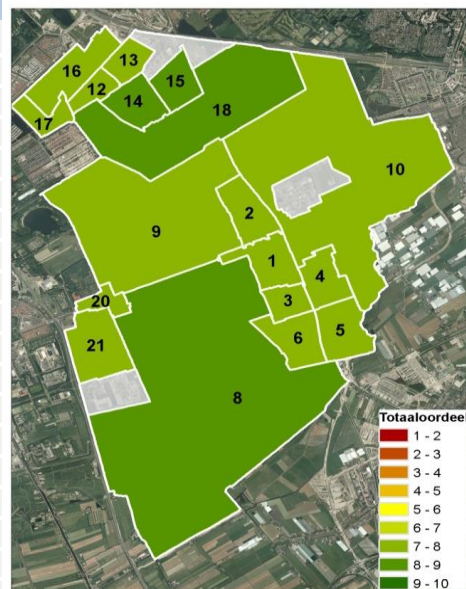
7.1 Inleiding

Naast de cijfers voor alle afzonderlijke leefbaarheidsaspecten is de bewoners ook gevraagd een totaalcijfer voor de leefbaarheid in de eigen buurt te geven. De antwoorden op deze vraag komen in dit hoofdstuk aan bod, evenals een totaaloverzicht van de scores per buurt voor alle leefbaarheidsaspecten.

7.2 Totaaloordeel

Met een 7,7 als totaaloordeel geven de bewoners van Pijnacker-Nootdorp aan in het algemeen prettig te wonen in hun wijk. Dit cijfer is gelijk aan het totaaloordeel van 2011 en iets hoger dan het landelijk gemiddelde (7,5).

TOTAALORDEEL	2003	2005	2007	2009	2011	2013
1.pijnacker-centrum/dorp	7,8	7,6	8,4	7,7	7,7	7,9
2.pijnacker-noord	7,2	7,4	7,7	7,3	7,7	7,5
3.koningshof	7,8	7,9	7,8	7,8	7,7	8,0
4.klapwijk	7,6	7,6	7,8	7,5	7,4	7,5
5.tolhek	7,7	7,5	7,5	7,4	7,6	7,7
6.keijzershof	-	-	-	-	7,4	7,3
8.oude leede/zuidpolder	8,2	7,8	8,0	7,9	8,1	8,2
9.pijnacker noordpolder	-	-	8,0	7,8	7,7	8,0
10.pijnacker-oost (+ackerswoude)	-	-	7,6	7,6	7,5	7,9
12.nootdorp-centrum/west	7,4	7,5	7,6	7,4	7,4	7,4
13.vrouwteslant/nieuweveen	7,5	7,6	8,5	7,6	8,0	7,6
14.achter het raadhuis	8,0	7,9	8,0	7,9	8,1	8,1
15.s-gravenhout	-	7,6	7,5	8,1	8,1	8,2
16.de venen	7,7	7,9	7,5	7,3	7,2	7,5
17.craeyenburch	-	-	-	-	7,3	7,2
18.buitengebied nootdorp	-	-	8,0	7,9	7,9	8,2
20.oud delfgauw	7,5	7,2	7,7	7,6	7,7	8,0
21.emerald	7,7	7,5	7,8	7,6	7,5	7,5
totaal gemeente	7,7	7,6	7,8	7,6	7,7	7,7



GROEN Sign. hoger dan gemeente totaal ▲ Significant hoger dan 2011
ROOD Sign. lager dan gemeente totaal ▼ Significant lager dan 2011

Alle wijken krijgen als totaaloordeel een ruime voldoende van de bewoners. Het laagste cijfer wordt met een 7,2 gegeven voor Craeyenburch, die evenals Keijzershof (7,3) een cijfer krijgt dat lager is dan het gemiddelde voor de gemeente. Daarnaast zijn er vier wijken die bovengemiddeld scoren, dat zijn Oude Leede/Zuidpolder, 's Gravenhout, Buitengebied Nootdorp (allen een 8,2) en Achter het Raadhuis (8,1).

Een bewoner van 's Gravenhout maakt de volgende algemene opmerking: "Ondanks dat we de laatste jaren in de wijk te maken hebben gehad met diefstal, buurtbewoners die niet goed met huisvuil/grofvuil omgaan toch een hoge beoordeling, omdat in onze straat veel leuke buurtbewoners zijn".

Als totaaloordeel geeft een grote meerderheid (68%) van de respondenten een 7 of een 8 voor zijn of haar wijk en 21% geeft zelfs een 9 of een 10. 5% geeft als totaaloordeel een 5 of lager.

7.3 Totaaloverzicht

In de tabel op de volgende pagina zijn de gemiddelde cijfers van 2013 weergegeven per wijk voor alle leefbaarheidsaspecten. Ook worden alle ontwikkelingen ten opzichte van 2011 in de tabel weergegeven.

De bewoners van de gemeente Pijnacker-Nootdorp zijn gemiddeld genomen positief over de leefbaarheid in hun wijk. Op negen leefbaarheidsaspecten krijgt de gemeente een cijfer dat gelijk is aan of hoger is dan het landelijk gemiddelde van 2011/2012. Er zijn vier aspecten waarop de gemeente lager scoort dan het landelijk gemiddelde. Op gemeenteniveau variëren de cijfers van een 6,2 voor de verkeersoverlast tot een 8,2 voor de overlast van activiteiten.

Ten opzichte van 2011 zijn er voor de gemeente in totaal zeven betekenisvolle veranderingen te zien, waarvan zes positieve. De positieve ontwikkelingen hebben betrekking op de woon-omgeving, groenvoorzieningen, algemene voorzieningen, omgang tussen inkomensgroepen, overlast van personen en verkeersoverlast. Het enige aspect waarop een achteruitgang te zien is, ondanks een hoog cijfer (8,2), de overlast van activiteiten.

In positieve zin zijn Koningshof, Oude Leede/Zuidpolder en Achter het Raadhuis de meest opvallende wijken. Zij krijgen voor zeven van de vijftien aspecten een bovengemiddeld cijfer van de bewoners. Pijnacker Oost en Craeyenburch krijgen op vijf aspecten cijfers die lager zijn dan het gemeentelijk gemiddelde en scoren daarmee qua leefbaarheid het minst positief van alle wijken.

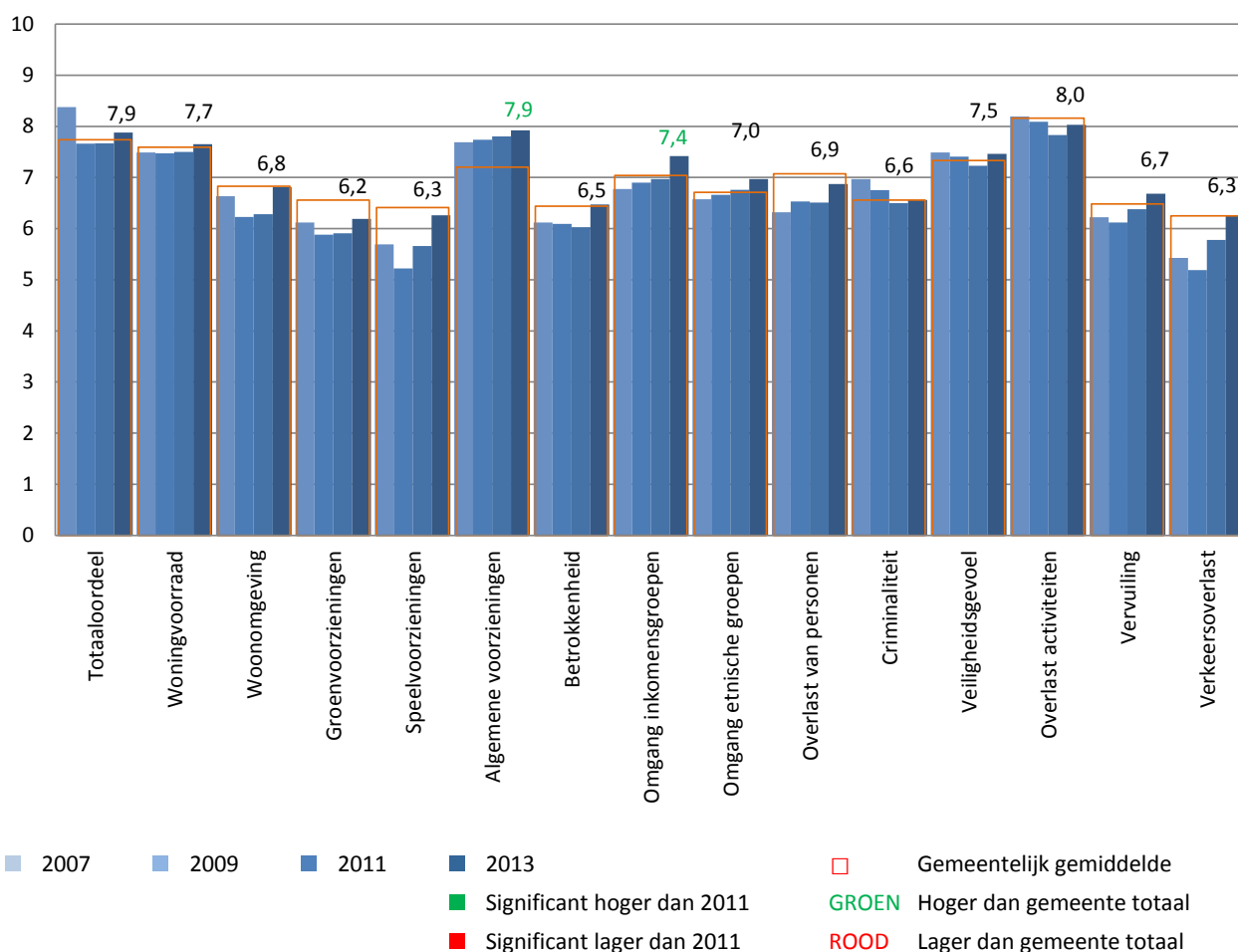
	Totaalordeel	Woningvoorraad	Woonomgeving	Groenvoorzieningen	Speelvoorzieningen	Algemene voorzieningen	Betrokkenheid	Omgang inkomensgroep	Omgang etnische groepen	Overlast van personen	Criminaliteit	Veiligheidsgevoel	Overlast activiteiten	Vervulling	Verkeersoverlast
1. Pijnacker-Centrum/Dorp	7,9	7,7	6,8	6,2	6,3	7,9	6,5	7,4	7,0	6,9	6,6	7,5	8,0	6,7	6,3
2. Pijnacker-Noord	7,5	7,3	6,3	6,1	5,9	7,4	6,1	6,9	6,3	7,1	7,0	7,3	7,7	6,6	6,6
3. Koningshof	8,0	7,6	7,2	7,2	7,3	7,1	7,1	7,0	6,9	7,5	6,3	7,4	8,5	7,0	7,0
4. Klapwijk	7,5	7,3	6,8	7,0	6,8	6,3	6,4	6,8	6,6	6,7	6,0	7,2	8,0	6,7	6,4
5. Tolhek	7,7	7,7	7,0	6,7	6,8	7,1	6,1	6,9	6,8	6,8	6,2	7,4	8,3	6,2	5,9
6. Keijzershof	7,3	7,6	6,7	6,0	6,5	6,8	6,3	6,5	6,4	7,2	7,1	7,7	8,4	5,4	6,4
8. Oude Leede/Zuidpolder	8,2	7,7	6,9	6,8	5,8	6,4	7,2	7,7	7,1	8,1	7,1	7,4	8,7	7,5	6,4
9. Pijnacker Noordpolder	8,0	7,8	7,0	6,7	5,2	7,4	6,4	7,6	7,2	8,1	7,6	7,8	8,2	7,7	6,2
10. Pijnacker-Oost (+Ackerswoude)	7,9	7,4	5,7	5,8	4,0	6,1	6,7	7,2	6,2	7,6	7,1	7,4	8,5	6,8	5,5
12. Nootdorp-Centrum/West	7,4	7,3	6,8	6,4	6,0	8,0	6,0	7,0	6,9	6,2	6,1	7,0	7,7	6,4	5,9
13. Vrouwjeslant/Nieuweveen	7,6	7,2	7,1	6,7	6,9	7,5	5,9	6,7	6,4	6,6	6,6	7,2	7,8	6,4	6,5
14. Achter het Raadhuis	8,1	7,9	7,3	7,2	7,3	7,6	6,4	7,3	7,1	7,4	6,3	7,3	8,2	7,0	6,5
15. s-Gravenhout	8,2	8,4	7,6	7,1	7,2	7,5	6,8	7,3	7,2	7,2	5,9	7,5	8,2	7,0	6,6
16. De Venen	7,5	7,5	7,0	6,3	6,2	8,2	6,2	6,6	6,6	6,6	6,3	7,2	8,0	5,3	6,1
17. Craeyenburch	7,2	7,6	6,4	6,2	6,5	7,5	6,1	6,4	6,3	6,5	6,1	7,1	7,9	5,5	6,8
18. Buitengebied Nootdorp	8,2	7,9	6,7	7,0	4,3	6,8	7,1	7,7	6,6	7,3	6,7	7,2	8,2	7,2	5,6
20. Oud Delfgauw	8,0	7,6	7,2	6,7	7,1	6,8	6,9	7,5	7,1	7,9	7,1	7,7	8,3	6,5	5,7
21. Emerald	7,5	7,4	7,0	6,6	7,2	7,1	6,1	6,7	6,7	6,5	6,4	7,0	8,2	5,6	6,1
Totaal gemeente	7,7	7,6	6,8	6,6	6,4	7,2	6,4	7,0	6,7	7,1	6,6	7,3	8,2	6,5	6,3
<i>Landelijk gemiddelde 2011/2012</i>	7,5	7,3	6,8	6,6	6,3	7,2	6,5	-	6,5	6,8	6,9	7,6	8,2	6,7	6,2

8 Wijkprofielen

8.1 Inleiding

In dit laatste hoofdstuk wordt een korte beschrijving gegeven van de leefbaarheid per wijk. Daartoe worden per wijk de cijfers voor alle aspecten in staafdiagrammen weergegeven, waarbij de cijfers voor de laatste meting worden vermeld. In de figuren worden kleuren gebruikt om aan te geven of de scores significant afwijken van het gemeentelijk gemiddelde of van het cijfer bij de vorige meting. Als het cijfer in het rood is weergegeven is de score significant lager dan gemiddeld op dit aspect. Een groene kleur geeft aan dat de score significant hoger is dan gemiddeld in de gemeente. Het gemeentelijk gemiddelde is tevens weergegeven in de figuur. Significante ontwikkelingen ten opzichte van de vorige meting worden weergegeven met gekleurde staven.

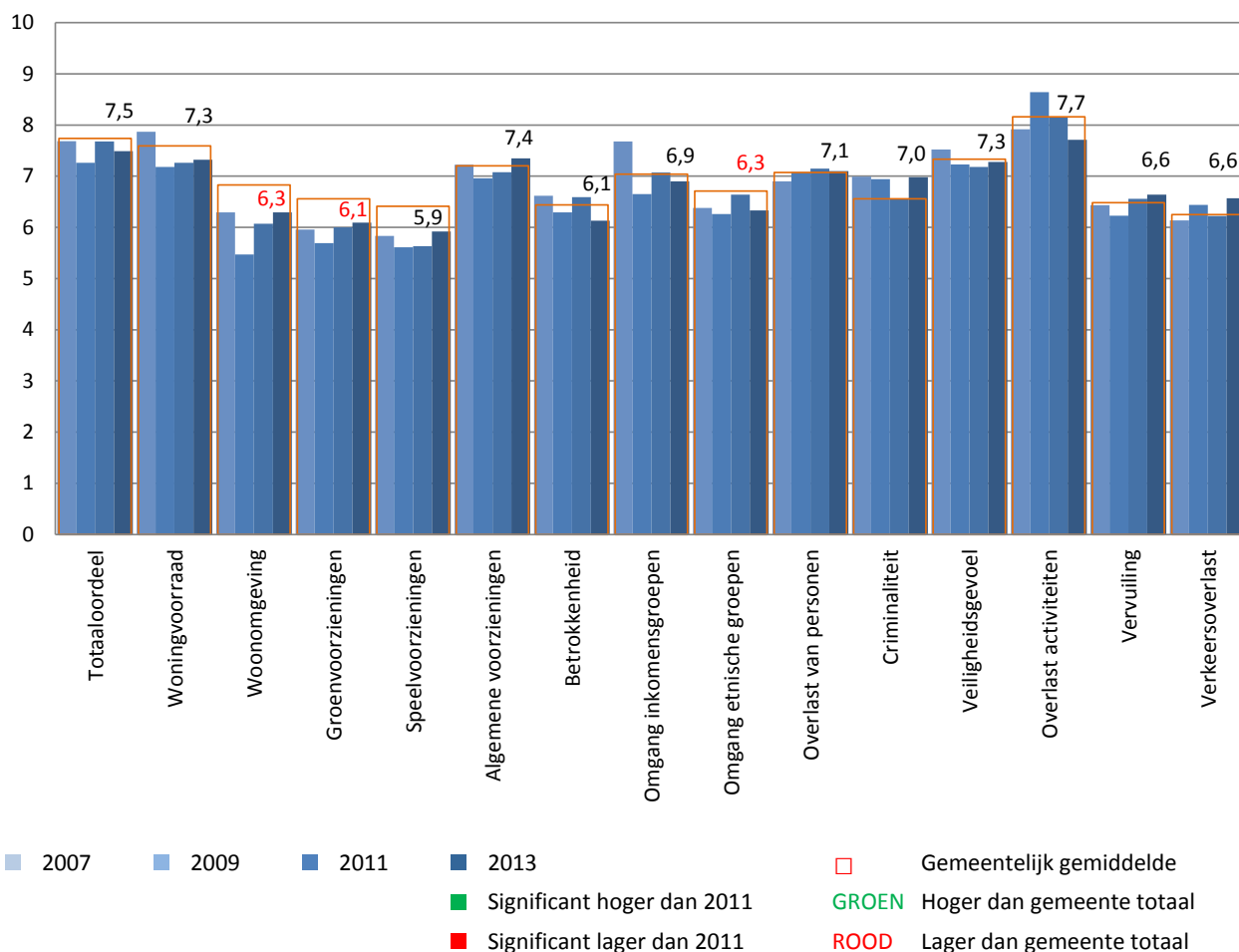
8.2 Pijnacker Centrum/dorp



In Pijnacker Centrum/dorp geven de bewoners een 7,9 als totaaloordeel voor de leefbaarheid in de wijk. Dat cijfer is vergelijkbaar met het gemeentelijk gemiddelde. Op twee aspecten na, scoort de wijk op alle aspecten ongeveer hetzelfde als de gemeente in totaal. Voor de algemene voorzieningen en de omgang tussen bewoners uit verschillende inkomensgroepen geven de bewoners van Pijnacker Centrum/dorp een cijfer dat hoger is dan het gemeentelijk gemiddelde.

De bewoners van deze wijk hebben geen betekenisvolle veranderingen ervaren ten opzichte van 2011, hoewel de cijfers voor veel aspecten wel wat hoger zijn dan toen.

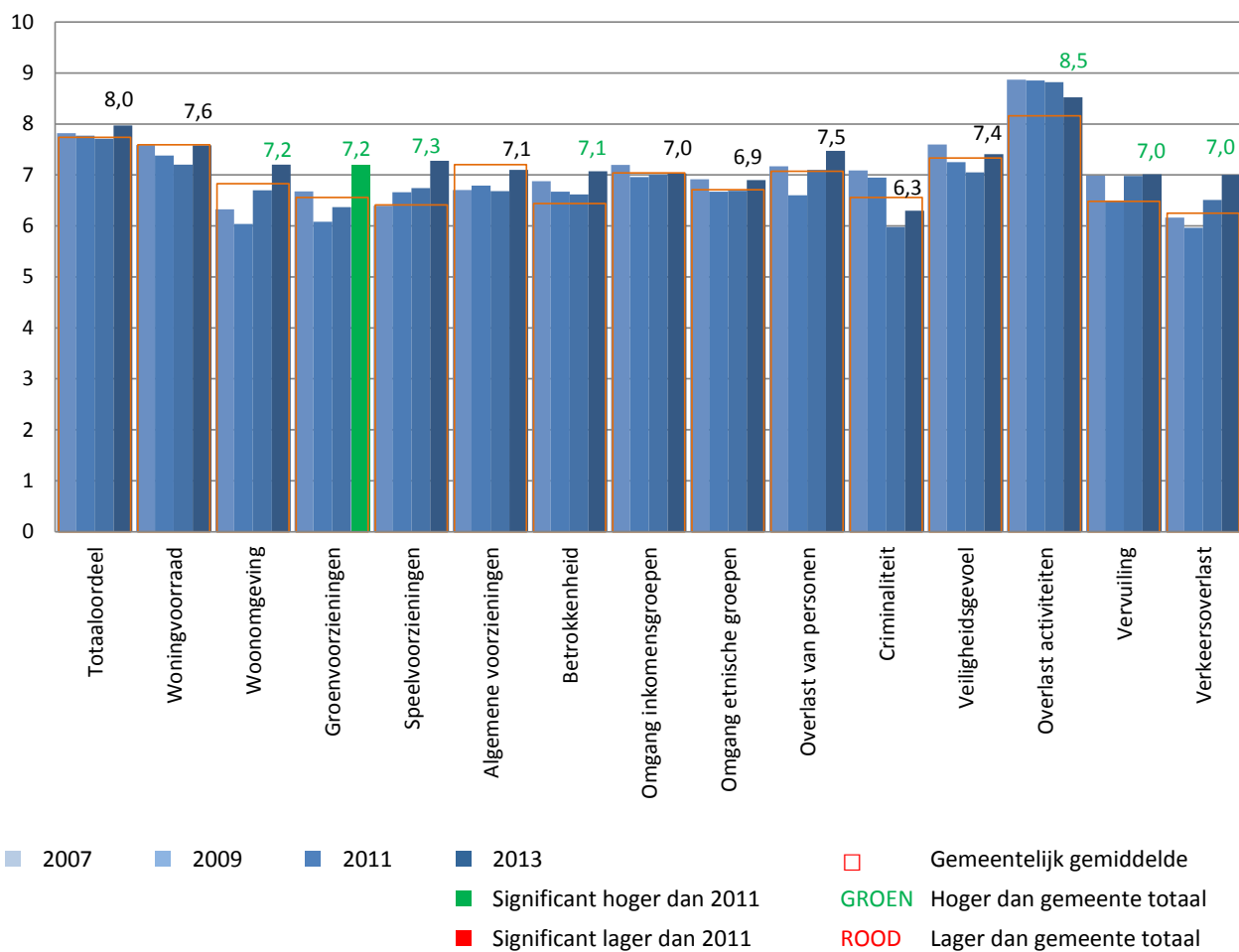
8.3 Pijnacker Noord



De bewoners van Pijnacker Noord geven met een 7,5 als totaaloordeel aan prettig te wonen in de wijk. Op de meeste aspecten scoort de wijk vergelijkbaar met het gemiddelde voor de gemeente. Voor drie aspecten geven de bewoners een cijfer dat lager is, dat geldt voor de woonomgeving, de groenvoorzieningen en de omgang tussen bewoners met verschillende etnische achtergronden.

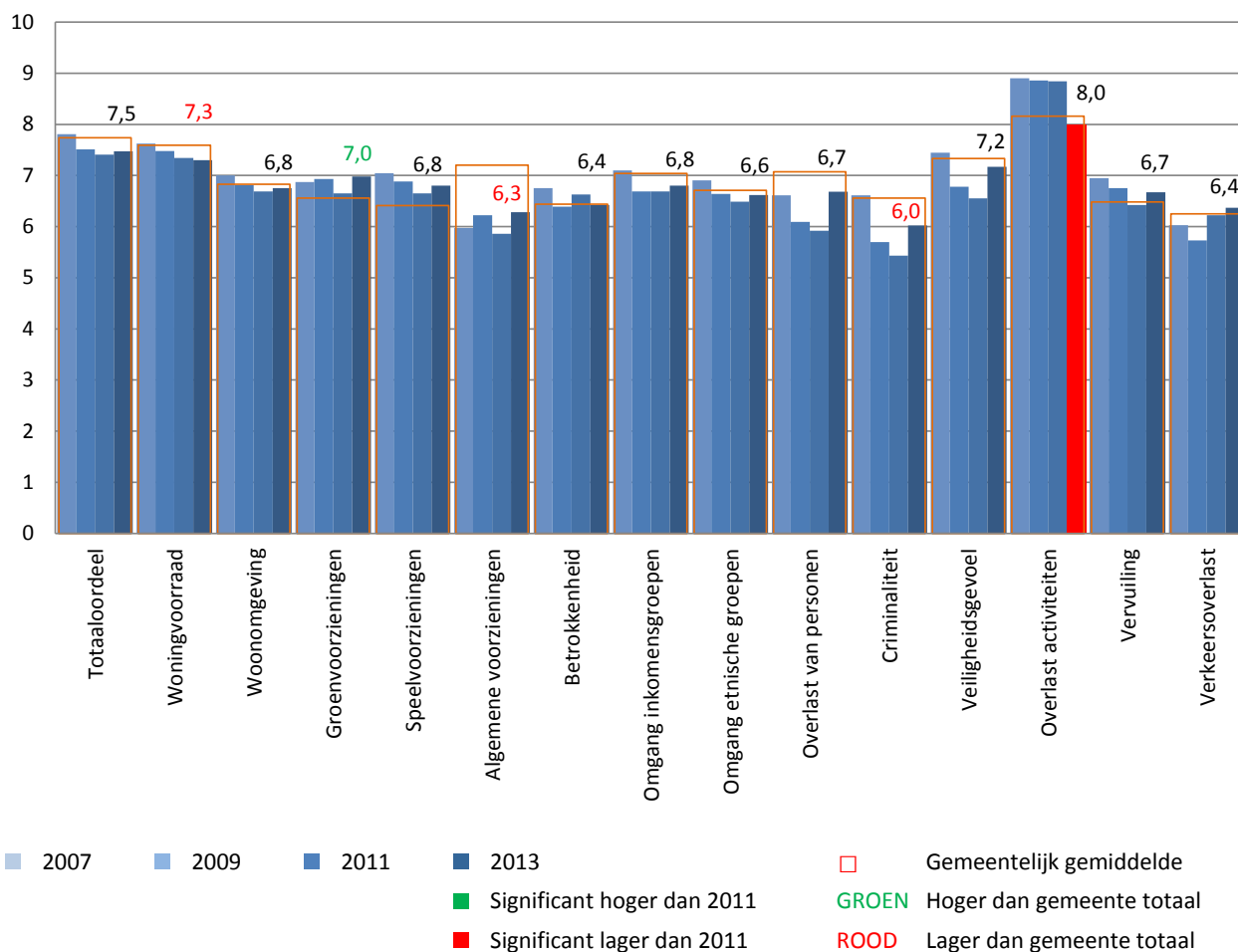
Ten opzichte van 2011 zijn geen betekenisvolle veranderingen te zien in de waardering van de bewoners voor de verschillende leefbaarheidsaspecten.

8.4 Koningshof



Met een 8,0 als totaaloordeel, geven de bewoners van Koningshof aan prettig te wonen in de wijk. Op vrijwel alle leefbaarheidsaspecten scoort deze wijk gelijk aan het gemeentelijk gemiddelde of hoger. De woonomgeving, groenvoorzieningen en de betrokkenheid van de bewoners krijgen bovengemiddelde cijfers, evenals de overlast van activiteiten, vervuiling en verkeer. De groenvoorzieningen zijn volgens de bewoners sterk verbeterd ten opzichte van 2011.

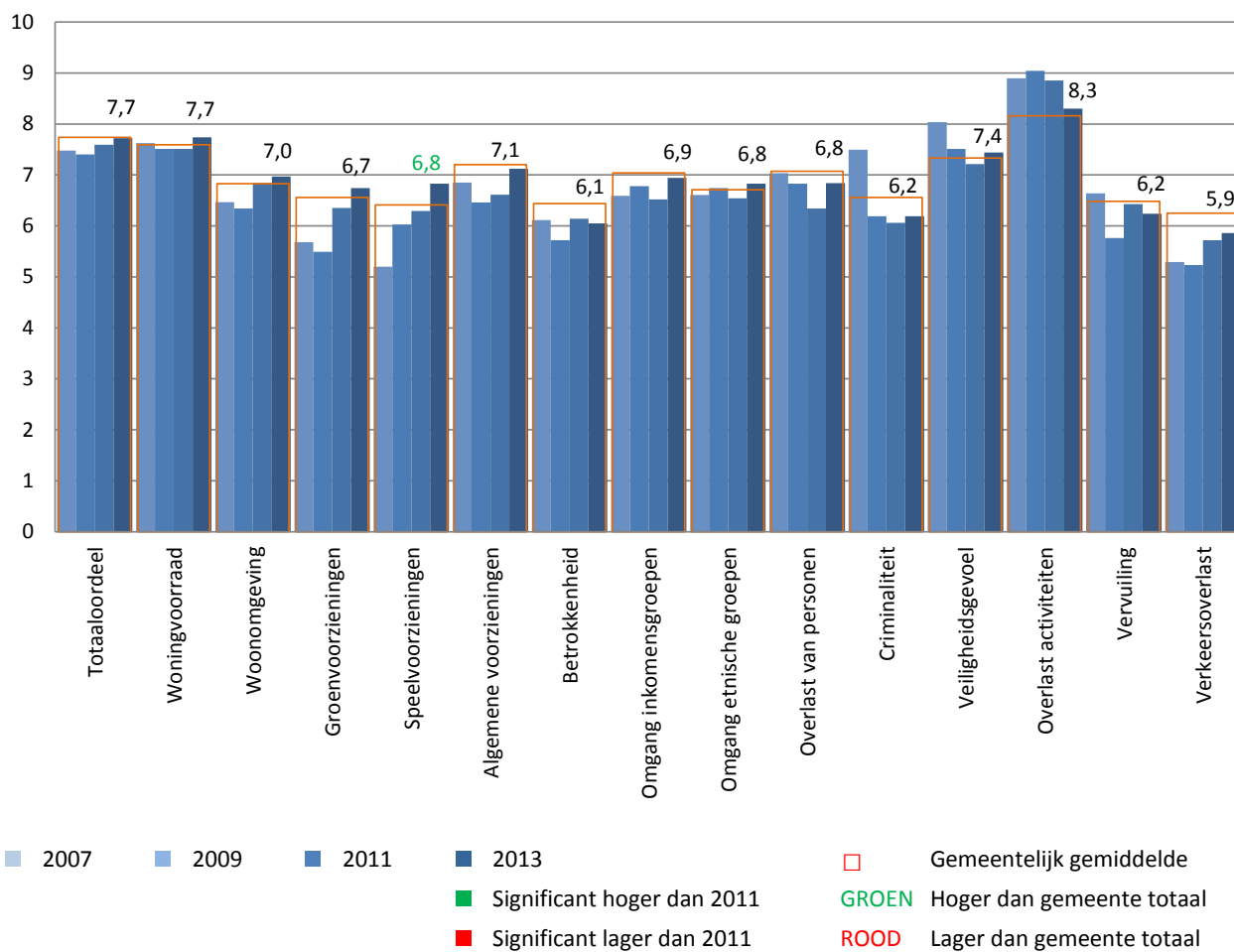
8.5 Klapwijk



Als totaaloordeel geven de bewoners van Klapwijk gemiddeld een 7,5. Op drie leefbaarheidsaspecten scoort deze wijk lager dan het gemeentelijk gemiddelde, namelijk als het gaat om de woningvoorraad, de algemene voorzieningen en criminaliteit. Het cijfer voor de groenvoorzieningen is in deze wijk juist hoger dan het gemiddelde voor de gemeente Pijnacker-Nootdorp.

Wat betreft de overlast van activiteiten is een negatieve ontwikkeling te zien ten opzichte van 2007, maar met een 8,0 is dit nog cijfer wel vergelijkbaar met het gemeentelijk gemiddelde.

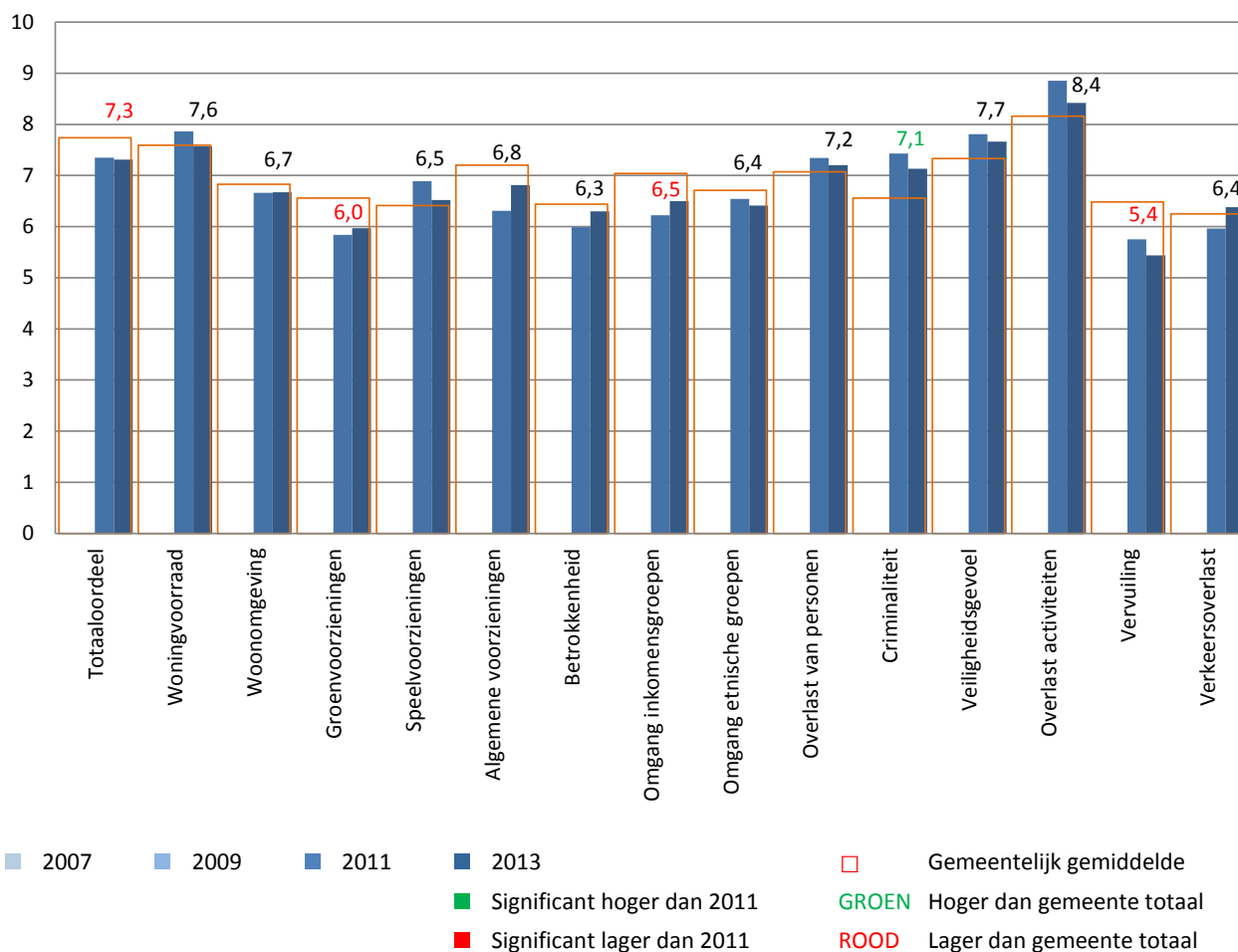
8.6 Tolhek



De wijk Tolhek krijgt van haar bewoners gemiddeld een 7,7 als totaaloordeel en scoort daarmee gelijk aan het gemeentelijk gemiddelde. Dat geldt ook voor vrijwel alle afzonderlijke leefbaarheidsaspecten. Er is één aspect waarop Tolhek bovengemiddeld scoort, namelijk op de speelvoorzieningen. Met een 5,9 geven de bewoners het laagste cijfer voor de verkeersoverlast. Het hoogste cijfer wordt gegeven voor de overlast van activiteiten.

Ten opzichte van 2011 zijn geen betekenisvolle veranderingen zichtbaar.

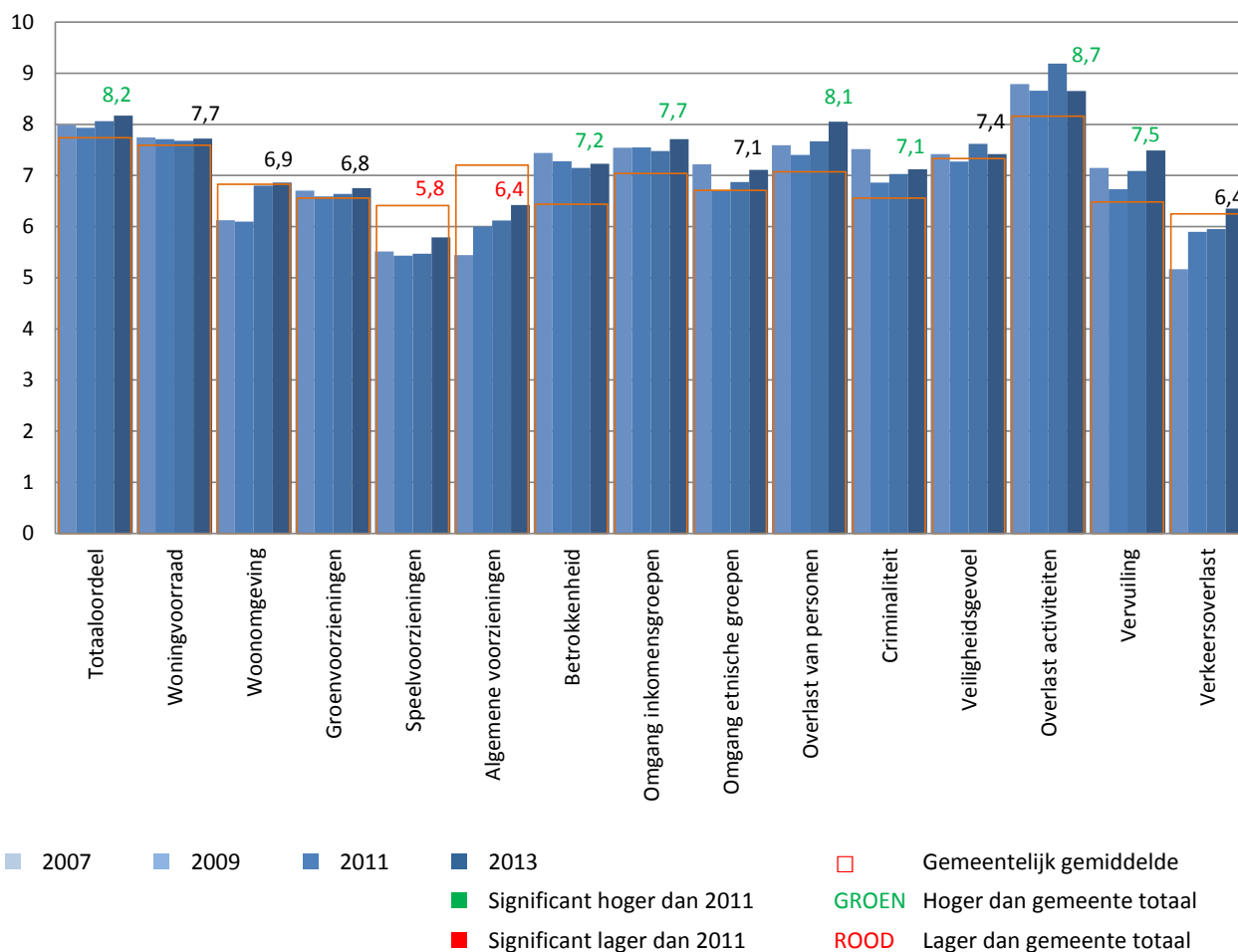
8.7 Keijzershof



Met een 7,3 geven de bewoners van Keijzershof als totaaloordeel een cijfer dat lager is dan het gemeentelijk gemiddelde. Van alle leefbaarheidsaspecten krijgen er drie een beneden gemiddeld cijfer, dat zijn de groenvoorzieningen, de omgang tussen bewoners uit verschillende inkomensgroepen en de vervuiling. Dit laatste aspect krijgt met een 5,4 als enige een onvoldoende van de bewoners. Er is één aspect waarop Keijzershof bovengemiddeld scoort, namelijk als het gaat om criminaliteit.

Ten opzichte van 2011 zijn geen betekenisvolle veranderingen zichtbaar.

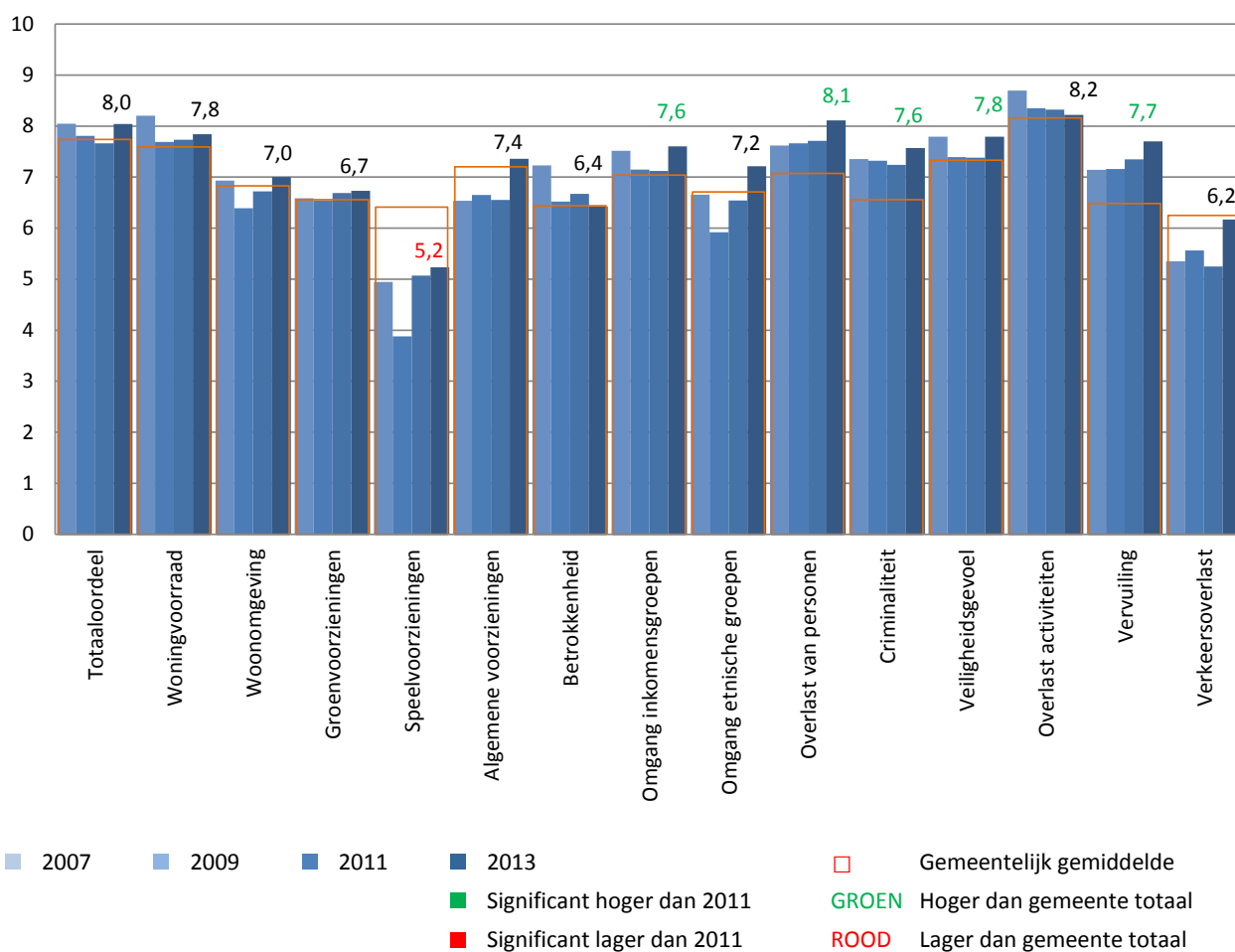
8.8 Oude Leede/ Zuidpolder



De bewoners van Oude Leede/Zuidpolder geven als totaalcijfer een 8,2 voor hun wijk. Dit cijfer is hoger dan het gemiddelde voor de gemeente Pijnacker-Nootdorp als geheel. Voor zes leefbaarheidsaspecten krijgt deze wijk een cijfer dat hoger is dan het gemeentelijk gemiddelde. Het gaat hier om de betrokkenheid van de wijkbewoners, de omgang tussen inkomensgroepen en de overlast van personen en activiteiten, criminaliteit en vervuiling. Daarnaast scoort de wijk op twee aspecten lager dan het gemeentelijk gemiddelde, namelijk als het gaat om speelvoorzieningen en algemene voorzieningen.

Ten opzichte van 2011 zijn geen betekenisvolle veranderingen zichtbaar.

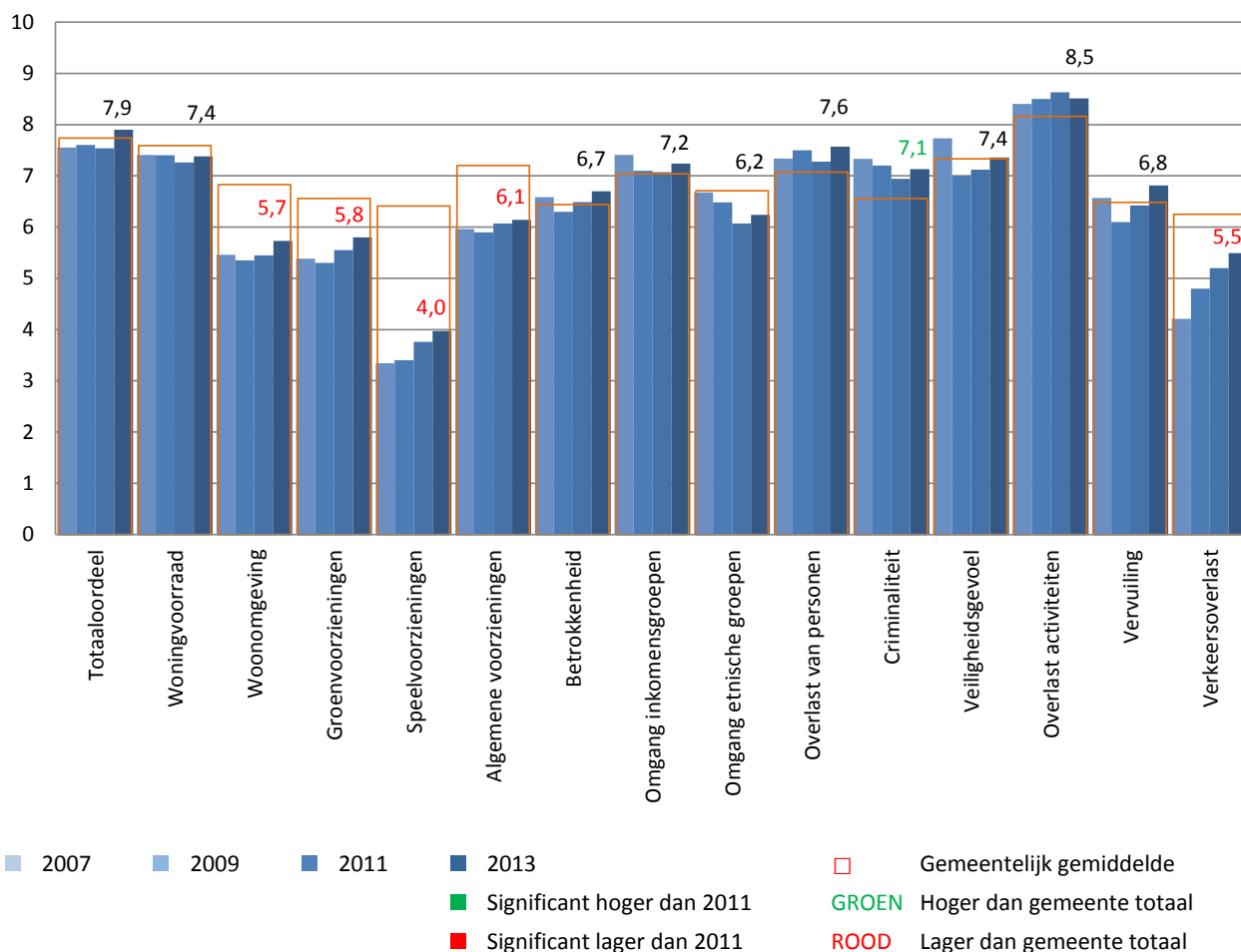
8.9 Pijnacker Noordpolder



Pijnacker Noordpolder krijgt van haar bewoners als totaalcijfer gemiddeld een 8,0. Met uitzondering van de speelvoorzieningen krijgen alle leefbaarheidsaspecten een gemiddeld of bovengemiddeld cijfer. De speelvoorzieningen krijgen met een 5,2 als enige een onvoldoende. Bovengemiddelde cijfers worden gegeven voor de omgang tussen inkomensgroepen, de overlast van personen, criminaliteit, het veiligheidsgevoel en vervuiling.

Ten opzichte van 2011 zijn geen betekenisvolle veranderingen zichtbaar.

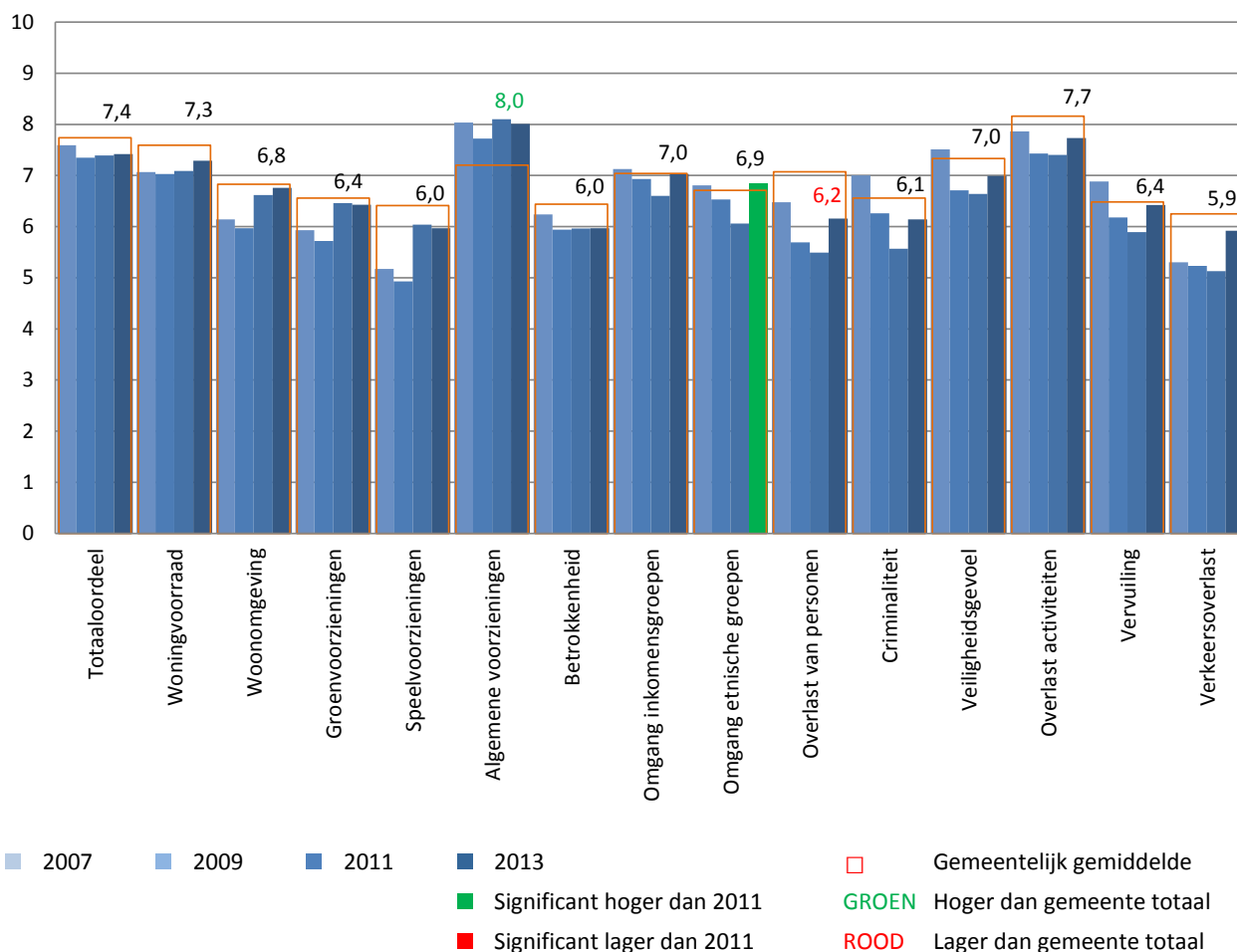
8.10 Pijnacker Oost (+Ackerswoude)



De bewoners van Pijnacker Oost geven als totaaloordeel gemiddeld een 7,8 voor hun wijk. Dit cijfer is vergelijkbaar met het gemeentelijk gemiddelde. Er zijn vijf leefbaarheidsaspecten waarop Pijnacker Oost lager scoort dan de gemeente in totaal. Het gaat hier om de cijfers voor de woonomgeving, groen- en speelvoorzieningen, algemene voorzieningen en de overlast van personen. De speelvoorzieningen krijgen als enige een onvoldoende van de bewoners. Met een 7,1 is het cijfer voor criminaliteit als enige hoger dan het gemeentelijk gemiddelde, wat betekent dat de bewoners minder dan gemiddeld last hebben van criminaliteit.

Ten opzichte van 2011 zijn geen betekenisvolle veranderingen zichtbaar.

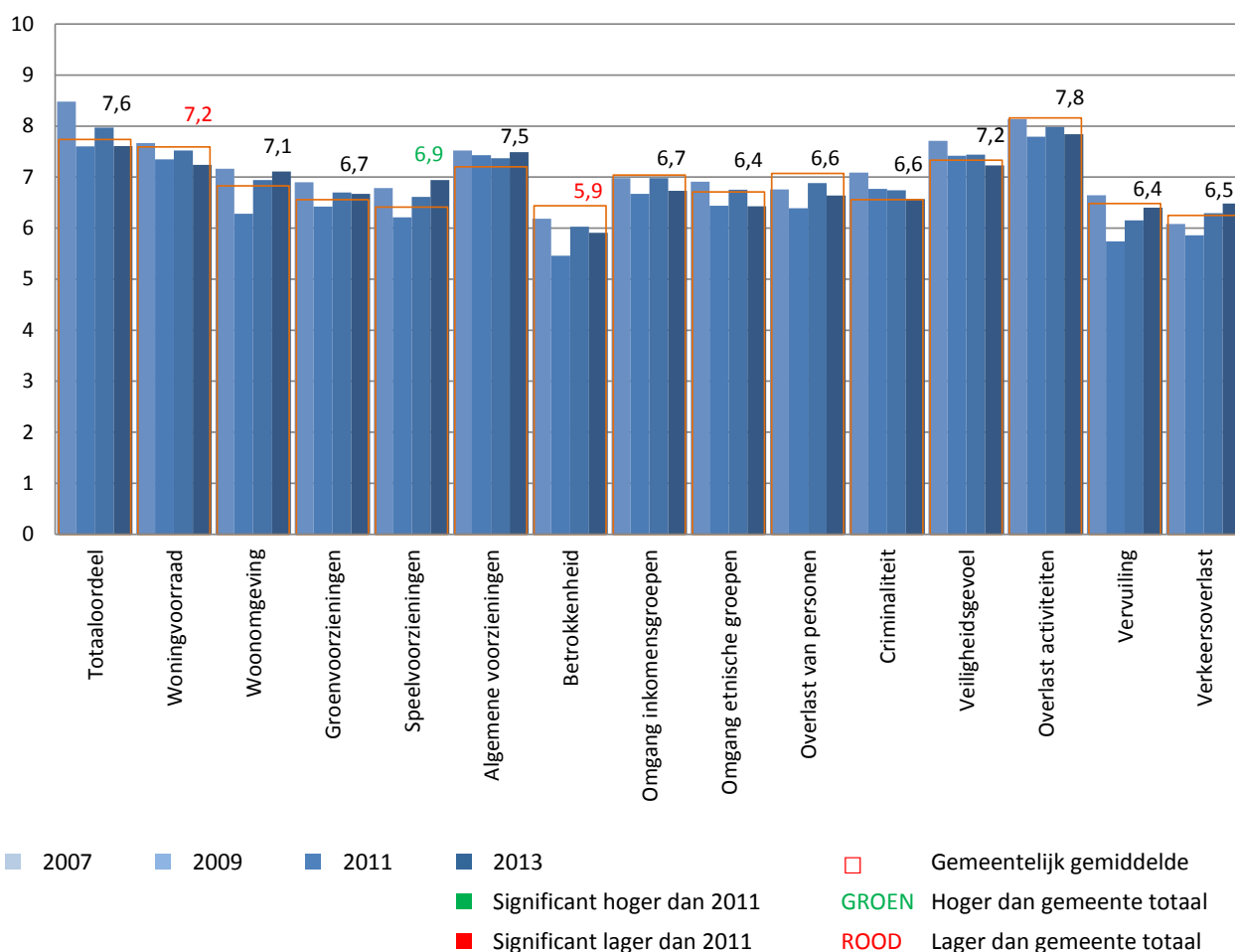
8.11 Nootdorp Centrum/West



Nootdorp Centrum/West krijgt van haar bewoners als totaaloordeel een 7,4 voor de leefbaarheid. De cijfers voor de afzonderlijke leefbaarheidsaspecten zijn vrijwel allemaal vergelijkbaar met het gemeentelijk gemiddelde. Het cijfer voor de algemene voorzieningen is als enige hoger dan het gemeentelijk gemiddelde, het cijfer voor de overlast van personen is als enige beneden gemiddeld.

Wat betreft de omgang tussen bewoners met verschillende etnische achtergronden is een positieve ontwikkeling te zien ten opzichte van 2011.

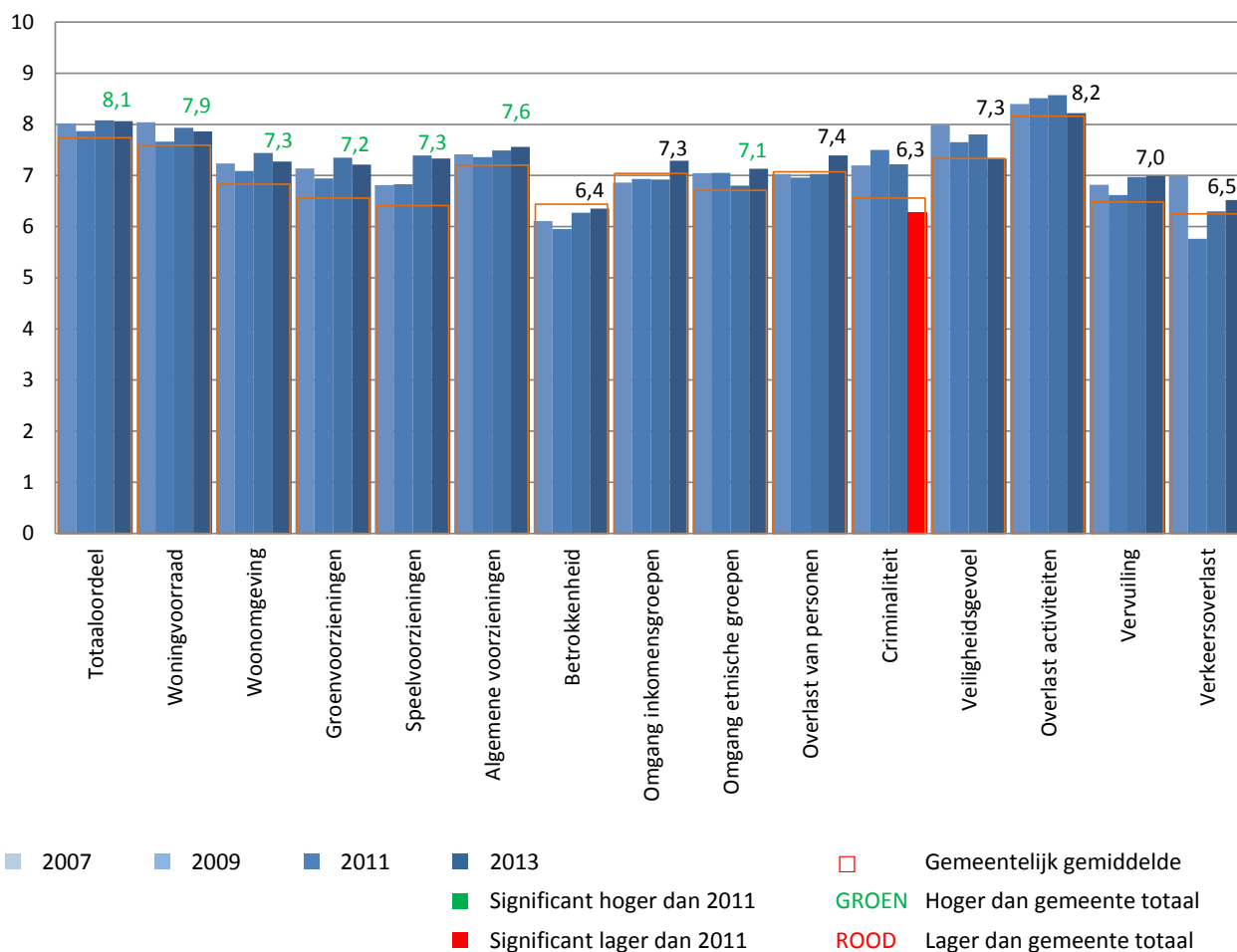
8.12 Vrouwtjeslant/ Nieuweveen



Vrouwtjeslant/Nieuweveen krijgt van haar bewoners als totaaloordeel een 7,6. De cijfers voor de afzonderlijke leefbaarheidsaspecten zijn veelal vergelijkbaar met het gemeentelijk gemiddelde. Op twee aspecten scoort deze wijk beneden gemiddeld, namelijk op de kwiteit van de woningvoorraad en op de betrokkenheid van de wijkbewoners. Met de speelvoorzieningen zijn de bewoners van Vrouwtjeslant/Nieuweveen bovengemiddeld tevreden.

Ten opzichte van 2011 zijn geen betekenisvolle veranderingen zichtbaar.

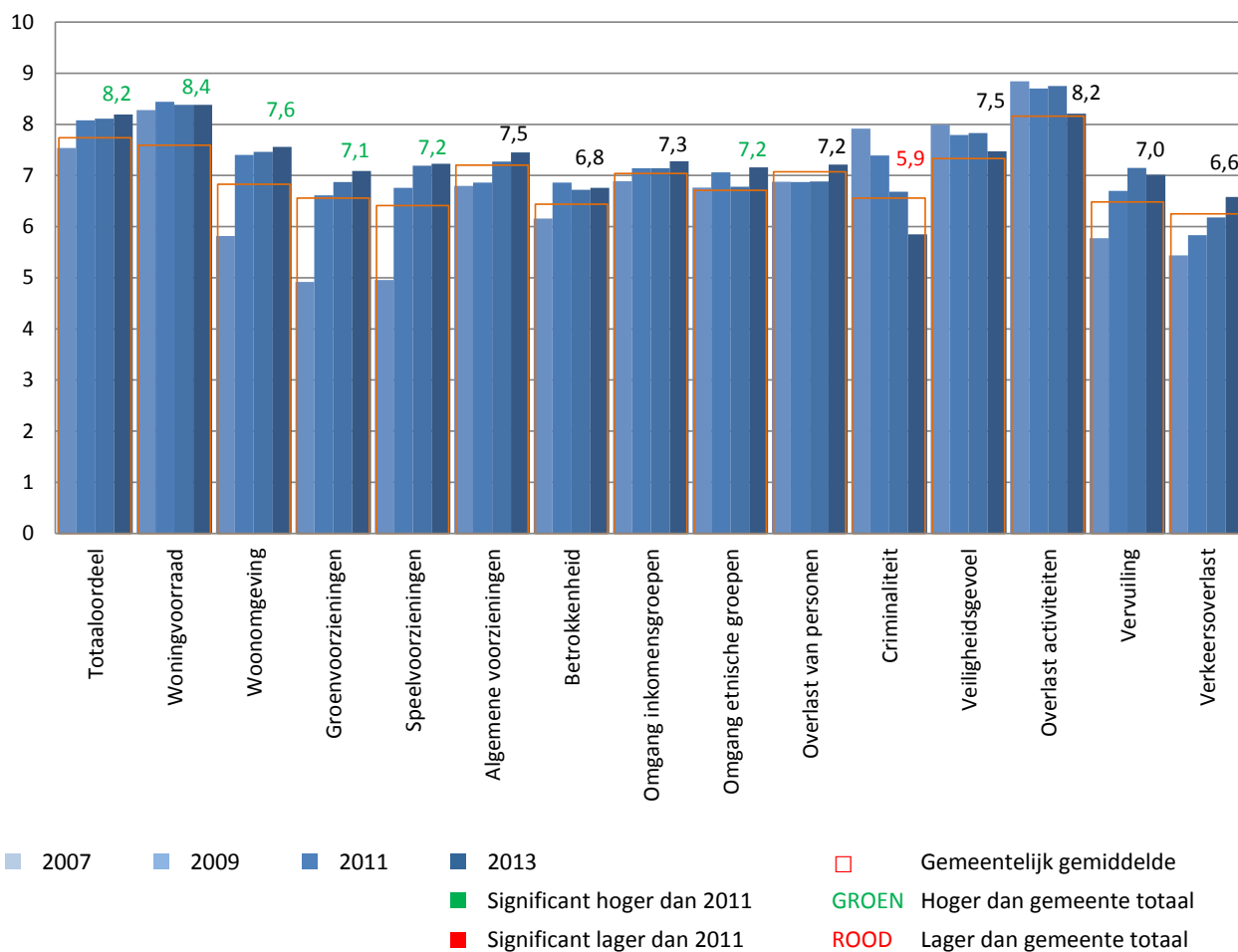
8.13 Achter het Raadhuis



De bewoners van Achter het Raadhuis geven met een 8,1 een bovengemiddeld totaalcijfer voor de leefbaarheid in hun wijk. Deze wijk krijgt voor alle afzonderlijke leefbaarheidsaspecten gemiddelde of bovengemiddelde cijfers. De bovengemiddelde cijfers worden gegeven voor alle aspecten van de fysieke woonomgeving: de woningvoorraad, woonomgeving, groen en speelvoorzieningen en algemene voorzieningen. Daarnaast is ook het cijfer voor de omgang tussen bewoners met verschillende etnische achtergronden hoger dan gemiddeld in de gemeente.

Opvallend is de ontwikkeling wat betreft criminaliteit; volgens de bewoners van Achter het Raadhuis is die toegenomen ten opzichte van 2011.

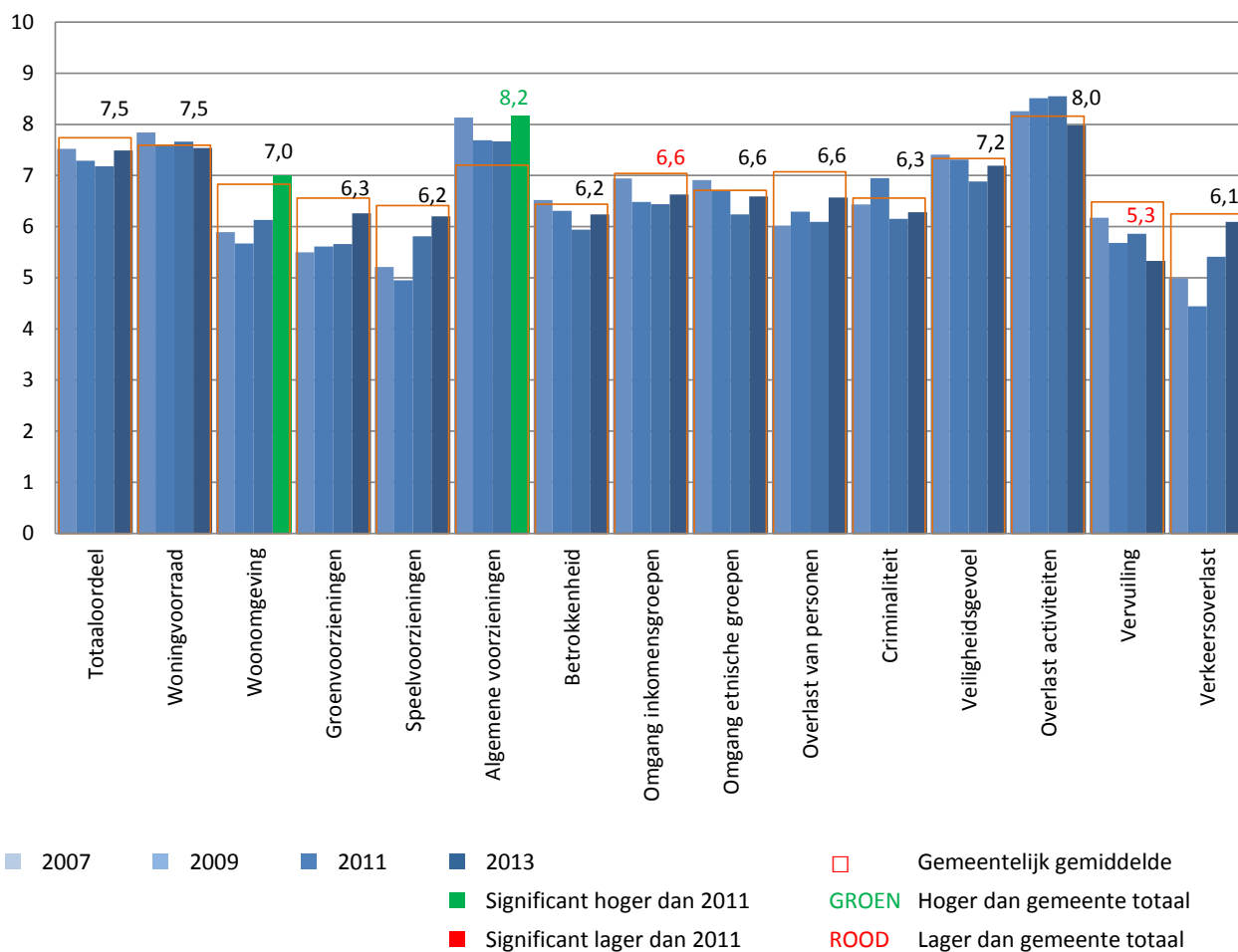
8.14 's Gravenhout



's Gravenhout krijgt van haar bewoners een 8,2 als totaalcijfer en scoort daarmee hoger dan het gemeentelijk gemiddelde. De wijk krijgt overwegend (boven)gemiddelde cijfers voor de afzonderlijke leefbaarheidsaspecten, alleen het cijfer voor criminaliteit is beneden gemiddeld. Voor vijf aspecten krijgt 's Gravenhout bovengemiddelde cijfers, namelijk voor de woningvoorraad, de woonomgeving, de groen- en speelvoorzieningen en de omgang tussen bewoners met verschillende etnische achtergronden.

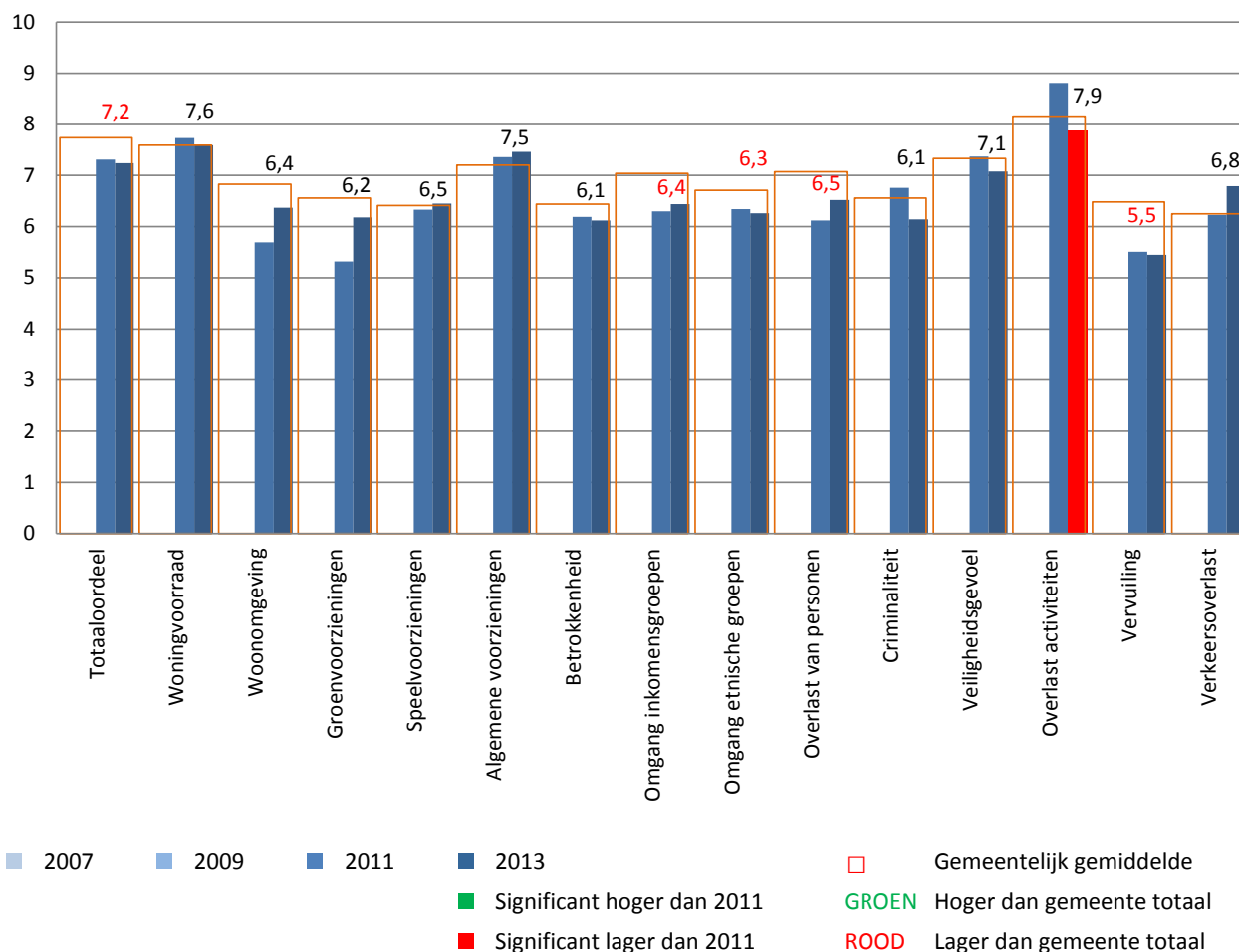
Ten opzichte van 2011 zijn geen betekenisvolle veranderingen zichtbaar.

8.15 De Venen



De bewoners van De Venen geven gemiddeld een 7,5 als totaalcijfer voor hun wijk. Voor de verschillende leefbaarheidsaspecten zijn de cijfers veelal vergelijkbaar met het gemeentelijk gemiddelde. Aandachtspunt voor deze wijk is vervuiling, waarvoor de bewoners als enige een onvoldoende geven die tevens lager is dan het gemeentelijk gemiddelde. Daarnaast krijgt ook de omgang tussen verschillende inkomensgroepen een beneden gemiddeld cijfer. De algemene voorzieningen worden als enige bovengemiddeld gewaardeerd door de bewoners van De Venen. Deze voorzieningen zijn volgens de bewoners verbeterd ten opzichte van 2011. Datzelfde geldt voor de woonomgeving.

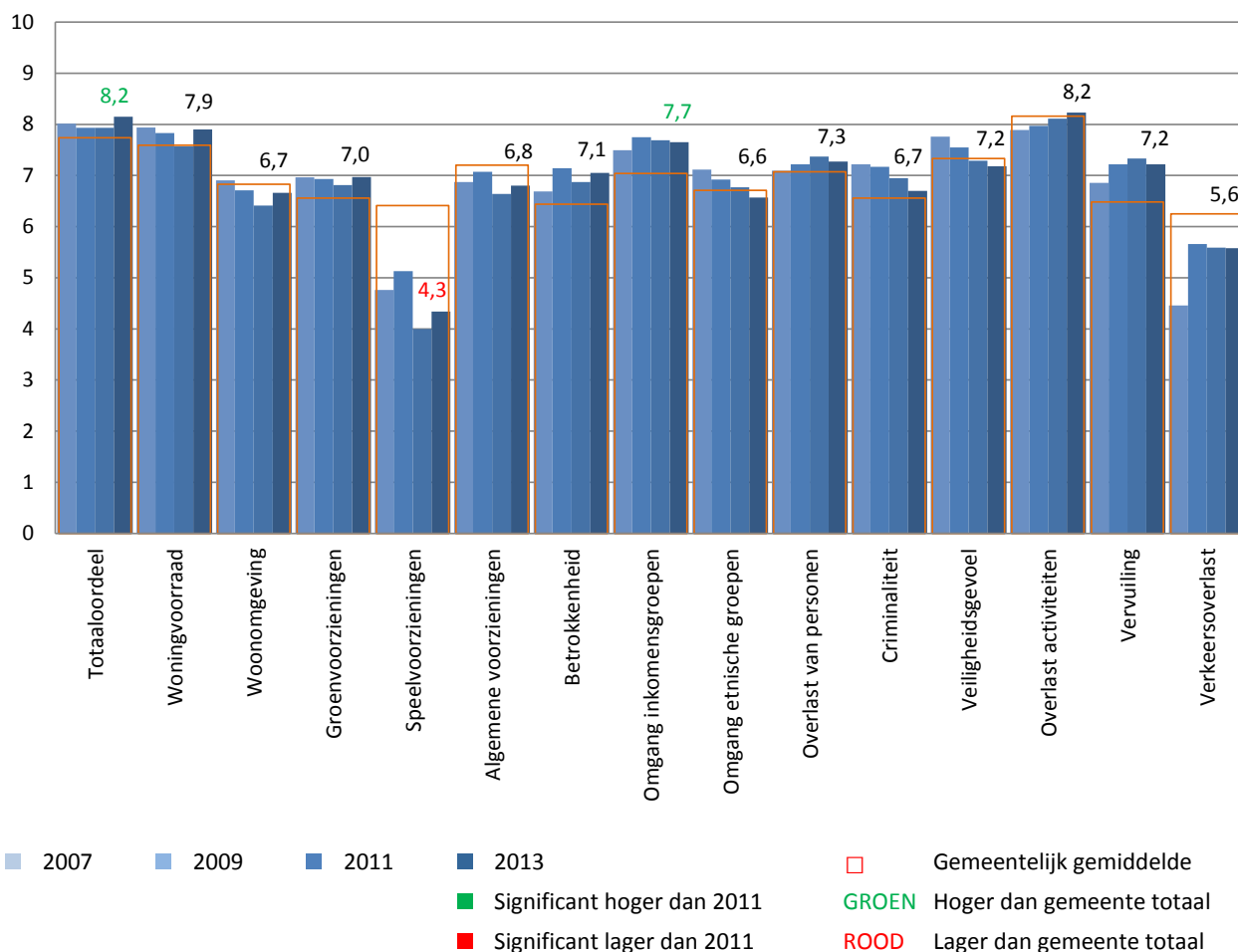
8.16 Craeyenburch



Craeyenburch krijgt van haar bewoners gemiddeld een 7,2 als totaaloordeel en scoort daarmee lager dan de gemeente in totaal. De wijk krijgt op vier leefbaarheidsaspecten een cijfer dat beneden gemiddeld is. Dat geldt voor de omgang tussen verschillende inkomensgroepen en verschillende etnische groepen, voor de overlast van personen en voor de vervuiling.

De overlast van activiteiten is volgens de bewoners toegenomen ten opzichte van 2011, dit cijfer is als enige significant lager dan toen.

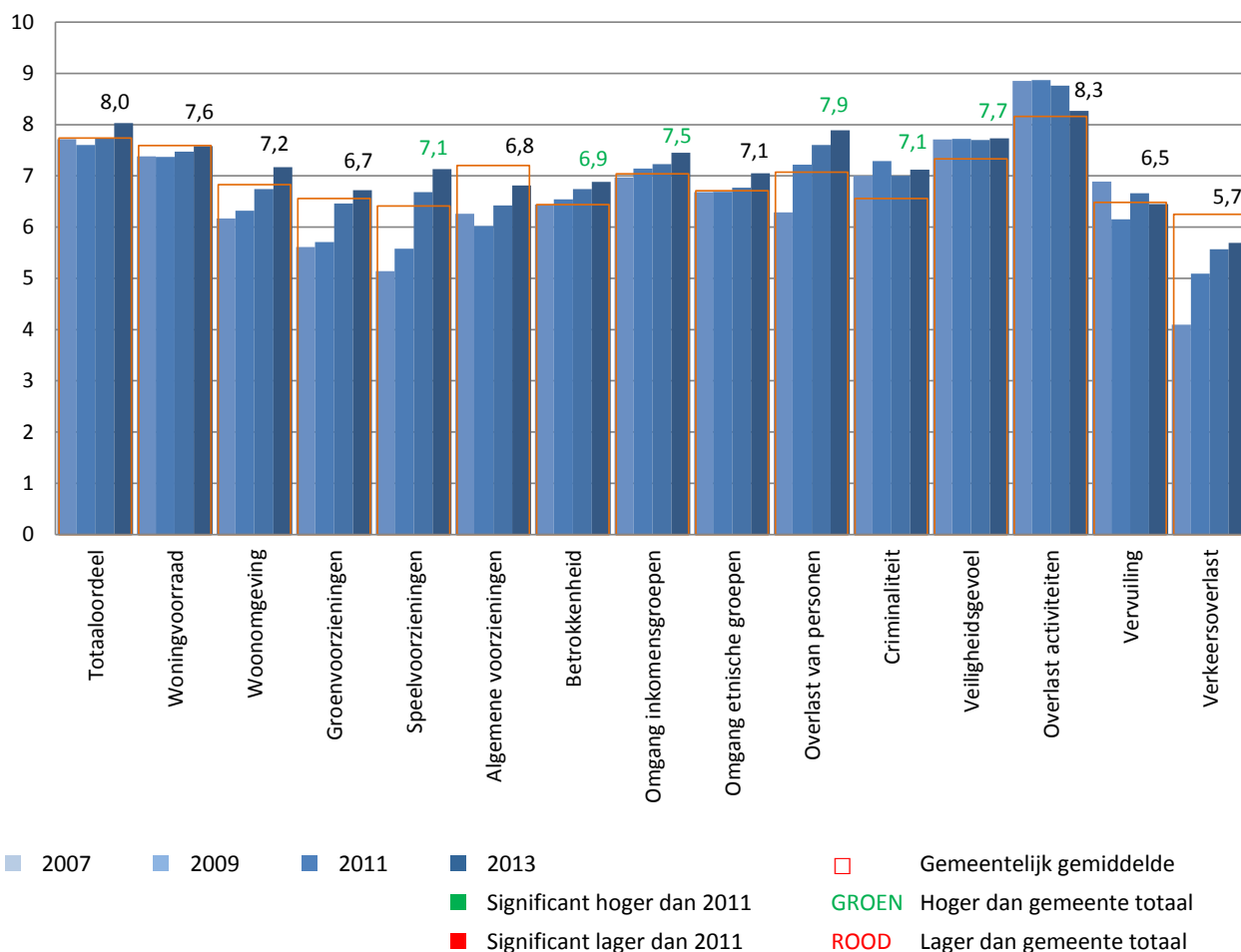
8.17 Buitengebied Nootdorp



Buitengebied Nootdorp krijgt voor de leefbaarheid een 8,2 als totaalcijfer en scoort daarmee hoger dan het gemeentelijk gemiddelde. De meeste leefbaarheidsaspecten krijgen een cijfer dat vergelijkbaar is met het cijfer voor de gemeente in totaal. De omgang tussen inkomensgroepen krijgt als enige een bovengemiddeld cijfer, de speelvoorzieningen als enige een beneden gemiddeld cijfer.

Ten opzichte van 2011 zijn geen betekenisvolle veranderingen zichtbaar.

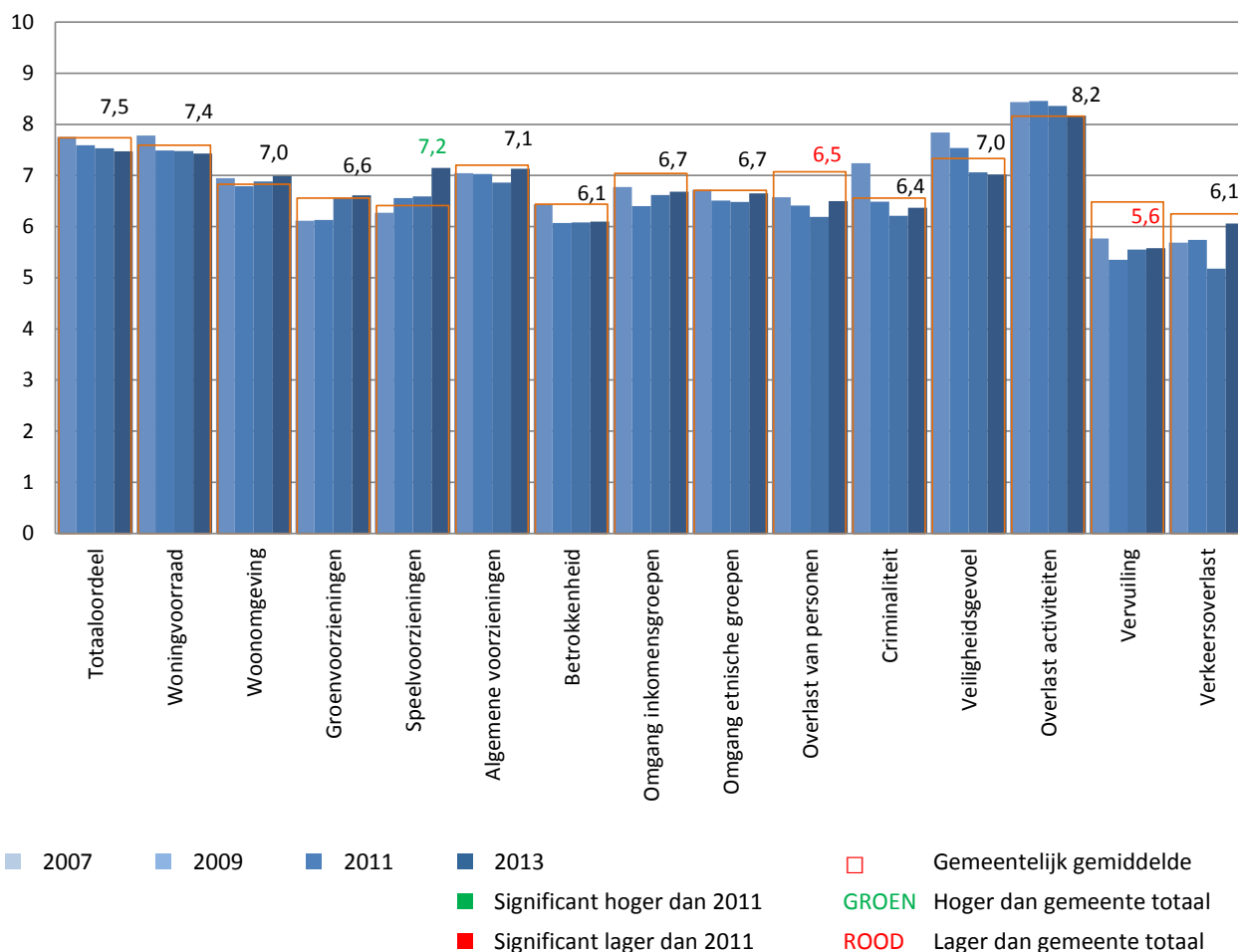
8.18 Oud Delfgauw



Oud Delfgauw krijgt van haar bewoners gemiddeld een 8,0 als totaaloordeel en scoort daarmee vergelijkbaar met het gemeentelijk gemiddelde. Voor alle leefbaarheidsaspecten krijgt deze wijk een cijfer dat minstens vergelijkbaar is met het gemiddelde voor de gemeente. Bovengemiddelde cijfers worden gegeven voor de speelvoorzieningen, betrokkenheid, de omgang tussen verschillende inkomensgroepen, overlast van personen, criminaliteit en veiligheidsgevoel.

Ten opzichte van 2011 zijn geen betekenisvolle veranderingen zichtbaar.

8.19 Emerald



De bewoners van Emerald geven gemiddeld een 7,5 als totaaloordeel voor hun wijk. Dit cijfer is vergelijkbaar met het gemiddelde voor de gemeente in totaal. Er zijn twee aspecten waarop deze wijk beneden gemiddeld scoort, namelijk op de vervuiling en de overlast van personen. De speelvoorzieningen worden als enige bovengemiddeld beoordeeld door de bewoners van Emerald.

Ten opzichte van 2011 zijn geen betekenisvolle veranderingen zichtbaar.

8.20 Aandachtspunten per wijk

Als aandachtspunten worden de aspecten benoemd die door de bewoners gemiddeld met een cijfer beneden de 6 beoordeeld zijn. Hieronder wordt daarvan per wijk een overzicht gegeven. De aspecten die volgens deze definitie in geen van de wijken een aandachtspunt vormen, zijn buiten het overzicht gelaten.

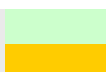
	Woonomgeving	Groenvoorzieningen	Speelvoorzieningen	Betrokkenheid	Criminaliteit	Vervuiling	Verkeersoverlast
1.Pijnacker-Centrum/Dorp							
2.Pijnacker-Noord			5,9				
3.Koningshof							
4.Klapwijk							
5.Tolhek							5,9
6.Keijzershof						5,4	
8.Oude Leede/Zuidpolder			5,8				
9.Pijnacker Noordpolder			5,2				
10.Pijnacker-Oost (+Ackerswoude)	5,7	5,8	4,0				5,5
12.Nootdorp-Centrum/West							5,9
13.Vrouwtjeslant/Nieuweveen				5,9			
14.Achter het Raadhuis							
15.s-Gravenhout					5,9		
16.De Venen						5,3	
17.Craeyenburch						5,5	
18.Buitengebied Nootdorp			4,3				5,6
20.Oud Delfgauw							5,7
21.Emerald						5,6	

Bijlage 1: cijfers voorgaande meting(en)

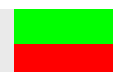
2003

	totaaloordeel	woningen	woonomgeving	groen- en speelvoorz.	voorzieningen	buurtetrokkenheid	sociaal economisch	etnische samenstelling	overlast van anderen	criminaliteit	veiligheid	overlast van activiteiten	vervuiling	verkeersoverlast
Pijnacker-Centrum/Dorp	7,8	7,6	6,4	5,6	7,5	5,9	7,2	6,4	7,2	7	7,3	8,3	6,4	5,6
Pijnacker-Noord	7,2	6,8	5,9	5,8	7,3	5,9	6,5	6	6,6	6,5	7	7,9	6,1	6,6
Koningshof	7,8	7,3	6,3	6,7	7,2	6,3	7,2	6,7	6,9	6,9	7,3	8,3	6,7	6,3
Klapwijk	7,6	7,5	6,8	6,7	5,8	6,3	6,9	7	7	6,7	7,3	8,9	6,8	5,8
Tolhek	7,7	7,8	6,9	5,7	5,5	6,8	7,1	7,2	7,5	7,9	8,1	9	6,8	5,6
Nootdorp-Centrum/West	7,4	6,9	5,6	5,4	7,1	6,5	7,1	6,5	7,3	6,5	7,3	7,8	6,9	5,7
Vrouwtjeslant/Nieuweveen	7,5	7,5	6,7	6,6	6,8	6,4	7,2	6,8	6,7	6,2	7,2	6,2	6,3	5,7
Achter het Raadhuis	8	8	6,8	6,5	6,9	6,8	7,2	7	7,3	6,6	8	8,6	7,2	5,8
De Venen	7,7	7,5	5,6	5,3	6,9	6,7	7,3	6,8	7,1	7,5	7,8	8,3	7	6,2
Oud Delfgauw	7,5	7,4	5,9	5,4	6,4	6,2	6,8	6,7	7,3	7,3	7,9	8,9	6,3	4,1
Emerald	7,7	7,7	6,7	6	7,4	6,3	6,6	6,7	6,6	6,9	7,6	8,4	6,2	5,2
Oude Leede/Zuidpolder	8,2	7,5	6	6,2	6,4	7,1	7,3	5,9	7,7	6,5	7,7	9	7,4	5
Buitengebied Noord-West	8	8	6,3	5,8	7,2	6,9	7,3	6,3	7,4	7,2	7,5	8,1	7	6,4
Buitengebied Oost	7,4	7,6	5,3	4	6,6	6,5	7,2	6,6	7,1	6,9	7,6	8,8	6,7	4,1
Totaal	7,7	7,5	6,2	5,9	6,8	6,5	7,1	6,7	7,1	6,9	7,5	8,3	6,7	5,6

ruim voldoende
onvoldoende



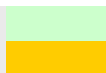
hoogste score
laagste score



2005

	totaaloordeel	woningen	woongeving	groen- en speelvoorz.	voorzieningen	buurtbetrokkenheid	sociaal-econ. samenst.	etnische samenstelling	overlast anderen	criminaliteit	veiligheid	overlast activiteiten	vervuiling	verkeersoverlast
Pijnacker-Centrum/Dorp	7,6	7,7	6,5	5,9	7,5	6,5	7,3	6,7	7,3	7,2	7,6	8,1	6,4	5,4
Pijnacker-Noord	7,4	6,8	6,1	6,2	7,3	5,7	6,6	5,8	7,2	6,9	7,1	8	6,6	6,1
Koningshof	7,9	7,6	6,5	6,8	7,3	6,7	7,2	6,8	7,2	7,2	7,9	8,8	7,3	6,6
Klapwijk	7,6	7,6	7,1	7	5,4	6,7	7,0	6,9	7,1	7,1	7,7	8,5	6,7	6,2
Tolhek	7,5	7,5	6,6	5,4	6,3	6,4	6,8	6,6	7,2	7,8	8,1	8,9	5,9	5,5
Nootdorp-Centrum/West	7,5	7,0	5,8	5,8	7,3	6,3	7,0	6,6	6,9	7,1	7,4	8,1	6,6	5,6
Vrouwtjeslant/Nieuweveen	7,6	7,4	6,8	6,5	7	6,3	7,1	6,6	6,6	6,8	7,6	6,6	6,5	6
Achter het Raadhuis	7,9	7,8	7,2	6,9	7,4	6,3	7,0	7,1	7	7,4	7,8	8,2	6,9	5,8
De Venen	7,9	8	6,3	5,4	8,1	6,5	7,2	7,1	7,5	7,8	7,9	8,3	6,8	6,2
's Gravenhout	7,6	8	5,8	4	6,8	6,1	6,6	6,5	6,6	8,4	8,2	8,8	5,8	6,1
Oud Delfgauw	7,2	7,3	5,8	5,2	6,3	6,3	7,2	6,5	7	7	7,8	8,8	6,2	3,8
Emerald	7,5	7,8	6,7	6,2	7,2	6,3	6,6	6,6	7,3	7,3	7,4	8,4	6,1	5,6
Oude Leede/Zuidpolder	7,8	7,6	5,7	5,5	6	7,1	7,2	6,5	7,6	7,3	7,8	8,8	7	4,3
Buitengebied Noord-West	8,4	7,8	6,3	5,9	7,4	7,3	7,7	6,6	7,5	7,8	7,9	8,4	7,6	5,6
Buitengebied Oost	7,4	7,5	5,5	4,5	6,5	6	6,8	6,0	7,3	7,3	7,6	8,4	6,9	4,3
Totaal	7,6	7,5	6,3	5,9	6,9	6,4	7,0	6,6	7,1	7,3	7,7	8,3	6,6	5,6

ruim voldoende
onvoldoende



hoogste score
laagste score



2007

	totaaloordeel	woningkwaliteit	woonomgeving	groenvoorzieningen	speelvoorzieningen	voorzieningen	buurtbetrokkenheid	sociale-econ samenstelling	etnische samenstelling	overlast anderen	criminaliteit	veiligheid	overlast activiteiten	vervuiling	verkeersoverlast
Pijnacker-Centrum/Dorp	8,4	7,5	6,6	6,1	5,7	7,7	6,1	6,8	6,6	6,3	7,0	7,5	8,2	6,2	5,4
Pijnacker-Noord	7,7	7,9	6,3	6,0	5,8	7,2	6,6	7,7	6,4	6,9	7,0	7,5	7,9	6,4	6,1
Koningshof	7,8	7,6	6,3	6,7	6,4	6,7	6,9	7,2	6,9	7,2	7,1	7,6	8,9	7,0	6,2
Klapwijk	7,8	7,6	7,0	6,9	7,0	6,0	6,8	7,1	6,9	6,6	6,6	7,4	8,9	6,9	6,0
Tolhek	7,5	7,6	6,5	5,7	5,2	6,8	6,1	6,6	6,6	7,0	7,5	8,0	8,9	6,6	5,3
Oude Leede/Zuidpolder	8,0	7,7	6,1	6,7	5,5	5,4	7,4	7,5	7,2	7,6	7,5	7,4	8,8	7,1	5,2
Pijnacker Noordpolder	8,0	8,2	6,9	6,6	4,9	6,5	7,2	7,5	6,7	7,6	7,4	7,8	8,7	7,1	5,4
Pijnacker-Oost/Klapwijk Noord	7,6	7,4	5,5	5,4	3,3	6,0	6,6	7,4	6,7	7,3	7,3	7,7	8,4	6,6	4,2
Nootdorp Centrum/West	7,6	7,1	6,1	5,9	5,2	8,0	6,2	7,1	6,8	6,5	7,0	7,5	7,9	6,9	5,3
Vrouwtjeslant/Nieuweveen	8,5	7,7	7,2	6,9	6,8	7,5	6,2	7,0	6,9	6,8	7,1	7,7	8,1	6,6	6,1
Achter het Raadhuis	8,0	8,0	7,2	7,1	6,8	7,4	6,1	6,9	7,0	7,0	7,2	8,0	8,4	6,8	7,0
s-Gravenhout	7,5	8,3	5,8	4,9	5,0	6,8	6,2	6,9	6,8	6,9	7,9	8,0	8,8	5,8	5,4
De Venen	7,5	7,8	5,9	5,5	5,2	8,1	6,5	6,9	6,9	6,0	6,4	7,4	8,3	6,2	5,0
Buitengebied Nootdorp	8,0	7,9	6,9	7,0	4,8	6,9	6,7	7,5	7,1	7,1	7,2	7,8	7,9	6,9	4,5
Oud Delfgauw	7,7	7,4	6,2	5,6	5,1	6,3	6,4	7,0	6,7	6,3	7,0	7,7	8,9	6,9	4,1
Emerald	7,8	7,8	6,9	6,1	6,3	7,0	6,4	6,8	6,7	6,6	7,2	7,8	8,4	5,8	5,7
Totaal Pijnacker Nootdorp	7,8	7,7	6,5	6,2	5,7	7,0	6,5	7,1	6,8	6,8	7,1	7,7	8,5	6,6	5,5
Landelijk gemiddelde 2006	7,3	7,1	6,6	6,2	6,1	6,8	6,1	6,9	6,4	6,6	6,9	7,1	8,0	6,3	6,3

Ruim voldoende

Onvoldoende

Hoogste score

Laagste score

2009

	Totaalordeel	Kwaliteit woningen	Woonomgeving	Groenvoorzieningen	Speelvoorzieningen	Algemene voorzieningen	Betrokkenheid	Omgang inkomensgroepen	Omgang etnische groepen	Overlast van personen	Criminaliteit	Veiligheidsgevoel	Overlast activiteiten	Vervulling	Overlast verkeer
1. Pijnacker Centrum/Dorp	7,7	7,5	6,2	5,9	5,2	7,7	6,1	6,9	6,7	6,5	6,8	7,4	8,1	6,1	5,2
2. Pijnacker Noord	7,3	7,2	5,5	5,7	5,6	7,0	6,3	6,7	6,3	7,1	6,9	7,2	8,6	6,2	6,4
3. Koningshof	7,8	7,4	6,0	6,1	6,7	6,8	6,7	7,0	6,7	6,6	7,0	7,3	8,9	6,5	6,0
4. Klapwijk	7,5	7,5	6,8	6,9	6,9	6,2	6,4	6,7	6,6	6,1	5,7	6,8	8,9	6,8	5,7
5. Tolhek	7,4	7,5	6,3	5,5	6,0	6,5	5,7	6,8	6,7	6,8	6,2	7,5	9,0	5,8	5,2
8. Oude Leede/Zuidpolder	7,9	7,7	6,1	6,6	5,4	6,0	7,3	7,6	6,7	7,4	6,9	7,3	8,7	6,7	5,9
9. Noordpolder	7,8	7,7	6,4	6,5	3,9	6,7	6,5	7,2	5,9	7,7	7,3	7,4	8,4	7,2	5,6
10. Pijnacker Oost	7,6	7,4	5,4	5,3	3,4	5,9	6,3	7,1	6,5	7,5	7,2	7,0	8,5	6,1	4,8
12. Nootdorp Centrum/West	7,4	7,0	6,0	5,7	4,9	7,7	5,9	6,9	6,5	5,7	6,3	6,7	7,4	6,2	5,2
13. Vrouwtjeslant/Nieuweveen	7,6	7,4	6,3	6,4	6,2	7,4	5,5	6,7	6,4	6,4	6,8	7,4	7,8	5,7	5,9
14. Achter het Raadhuis	7,9	7,7	7,1	6,9	6,8	7,4	6,0	6,9	7,1	7,0	7,5	7,7	8,5	6,6	5,8
15. 's-Gravenhout	8,1	8,4	7,4	6,6	6,8	6,9	6,9	7,1	7,1	6,9	7,4	7,8	8,7	6,7	5,8
16. De Venen	7,3	7,6	5,7	5,6	5,0	7,7	6,3	6,5	6,7	6,3	7,0	7,3	8,5	5,7	4,4
18. Buitengebied Nootdorp	7,9	7,8	6,7	6,9	5,1	7,1	7,1	7,8	6,9	7,2	7,2	7,6	8,0	7,2	5,7
20. Oud Delfgauw	7,6	7,4	6,3	5,7	5,6	6,0	6,5	7,1	6,7	7,2	7,3	7,7	8,9	6,2	5,1
21. Emerald	7,6	7,5	6,8	6,1	6,6	7,0	6,1	6,4	6,5	6,4	6,5	7,5	8,5	5,4	5,7
Totaal	7,6	7,5	6,3	6,2	5,8	6,9	6,3	6,9	6,6	6,7	6,8	7,4	8,5	6,3	5,6
Landelijk cijfer 2008	7,4	7,2	6,6	6,5	6,1	6,8	6,3	6,5	6,4	6,7	7,1	7,4	8,2	6,5	6,1

	TOTAALORDEEL	WONINGVOORRAAD	WOONOMGEVING	GREENVORZIENINGEN	SPEELVOORZIENINGEN	ALGEMENE VOORZIENINGEN	BETROKKENHEID	OMGANG INKOMENSGROEPEN	OMGANG ETNISCHE GROEPEN	OVERLAST VAN PERSONEN	CRIMINALITEIT	VEILIGHEIDSGEVOEL	OVERLAST ACTIVITEITEN	VERVULING	VERKEERSOVERLAST
01. pijnacker-centrum/dorp	7,7	7,5	6,3	5,9	5,7	7,8	6,0	7,0	6,8	6,5	6,5	7,2	7,8	6,4	5,8
02. pijnacker-noord	7,7	7,3	6,1	6,0	5,6	7,1	6,6	7,1	6,6	7,2	6,6	7,2	8,2	6,6	6,2
03. koningshof	7,7	7,2	6,7	6,4	6,7	6,7	6,6	7,0	6,7	7,1	6,0	7,1	8,8	7,0	6,5
04. klapwijk	7,4	7,3	6,7	6,7	6,7	5,9	6,6	6,7	6,5	5,9	5,4	6,6	8,8	6,4	6,2
05. tolhek	7,6	7,5	6,8	6,4	6,3	6,6	6,1	6,5	6,5	6,3	6,1	7,2	8,9	6,4	5,7
06. keizershof	7,4	7,9	6,7	5,8	6,9	6,3	6,0	6,2	6,5	7,3	7,4	7,8	8,9	5,8	6,0
08. oude leede/zuidpolder	8,1	7,7	6,8	6,6	5,5	6,1	7,2	7,5	6,9	7,7	7,0	7,6	9,2	7,1	6,0
09. pijnacker noordpolder	7,7	7,7	6,7	6,7	5,1	6,6	6,7	7,1	6,5	7,7	7,2	7,4	8,3	7,4	5,3
10. pijnacker-oost	7,5	7,3	5,5	5,6	3,8	6,1	6,5	7,1	6,1	7,3	6,9	7,1	8,6	6,4	5,2
12. nootdorp-centrum/west	7,4	7,1	6,6	6,5	6,0	8,1	6,0	6,6	6,1	5,5	5,6	6,6	7,4	5,9	5,1
13. vrouwteslant/nieuweveen	8,0	7,5	6,9	6,7	6,6	7,4	6,0	7,0	6,8	6,9	6,7	7,4	8,0	6,2	6,3
14. achter het raadhuis	8,1	7,9	7,4	7,4	7,4	7,5	6,3	6,9	6,8	7,0	7,2	7,8	8,6	7,0	6,3
15. 's-gravenhout	8,1	8,4	7,5	6,9	7,2	7,3	6,7	7,1	6,8	6,9	6,7	7,8	8,8	7,2	6,2
16. de venen	7,2	7,7	6,1	5,7	5,8	7,7	5,9	6,4	6,2	6,1	6,2	6,9	8,6	5,9	5,4
17. craeyenburch	7,3	7,7	5,7	5,3	6,3	7,4	6,2	6,3	6,3	6,1	6,8	7,4	8,8	5,5	6,2
18. buitengebied nootdorp	7,9	7,6	6,4	6,8	4,0	6,6	6,9	7,7	6,8	7,4	7,0	7,3	8,1	7,3	5,6
20. oud delfgauw	7,7	7,5	6,7	6,5	6,7	6,4	6,7	7,2	6,8	7,6	7,0	7,7	8,8	6,7	5,6
21. emerald	7,5	7,5	6,9	6,6	6,6	6,9	6,1	6,6	6,5	6,2	6,2	7,1	8,4	5,6	5,2
totaal gemeente	7,7	7,6	6,6	6,4	6,2	7,0	6,4	6,9	6,6	6,8	6,5	7,3	8,5	6,5	5,9
<i>Landelijk 2010</i>	7,4	7,1	6,7	6,6	6,2	7,2	6,2	-	6,5	6,5	6,7	7,3	7,8	6,2	6,1

Bijlage 2: analyse

De analyse

In dit Lemon-onderzoek wordt op basis van een steekproef uit de bewoners een betrouwbare schatting gegeven van het oordeel (rapportcijfers) van de totale bevolking van de gemeente (of buurt) over de leefbaarheid. Een betrouwbare inschatting houdt in dat wanneer de steekproef meerdere keren wordt uitgevoerd, de uitkomsten gelijkloidend zullen zijn. Het is dus van groot belang om toevallige uitkomsten zoveel mogelijk uit te sluiten. De kans op toevalligheden neemt toe naarmate:

- Het aantal respondenten kleiner is
- De spreiding¹ van de antwoorden van de respondenten groter is

De statistische term die in dit kader gehanteerd wordt is significantie. Wanneer verschillen significant zijn dan is er 95% kans dat dezelfde uitkomst bij herhaling van het onderzoek weer optreedt. Is een verschil niet significant, dan is de kans aanwezig dat de uitkomst op toeval berust.

Voor elk aspect in dit onderzoek wordt per buurt en voor de gemeente als geheel, het gemiddelde van alle respondenten berekend.

Rondom elk gemiddelde wordt vervolgens een betrouwbaarheidsinterval (marge) berekend. Deze marge verschilt per gemiddelde. Daarbij geldt:

- Hoe groter de spreiding van de antwoorden, hoe *groter* de marge
- Hoe meer respondenten, hoe *kleiner* de marge

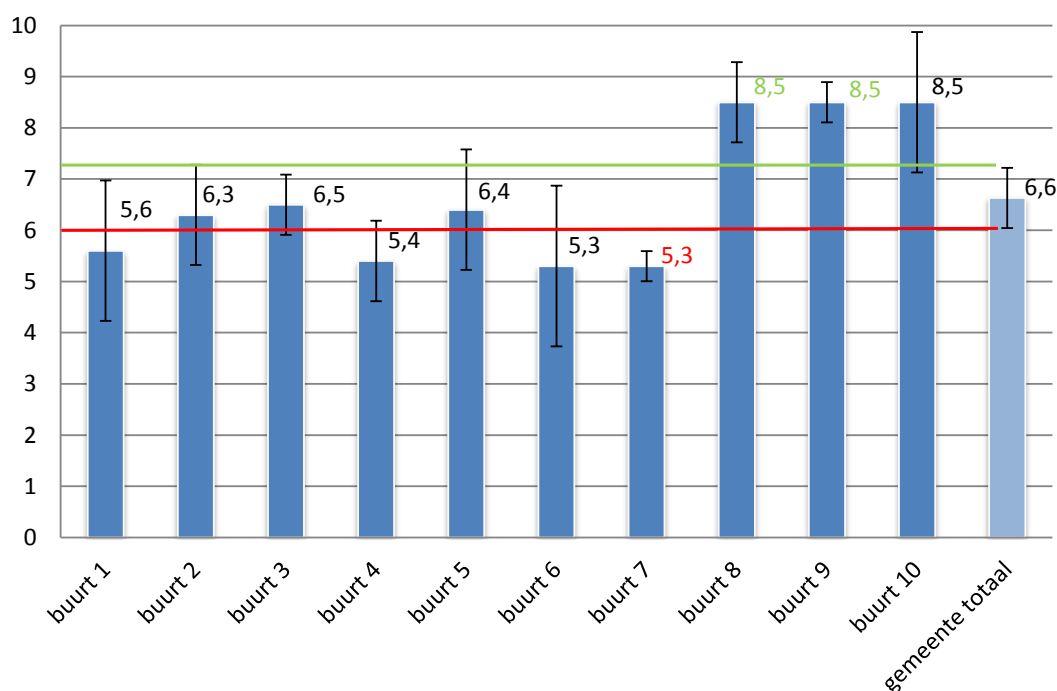
Vergelijking buurten met gemeentelijk gemiddelde

In dit Lemon-onderzoek wordt per aspect beoordeeld of het gemiddelde rapportcijfer in een specifieke buurt significant afwijkt van het rapportcijfer voor de gemeente als geheel. Hoe bepaald wordt of een verschil significant is, wordt hieronder geïllustreerd.

In figuur 1 zijn fictieve buurt- en gemeentegemiddelden weergegeven. De zwarte balken geven de marges rond de gemiddelden weer. Om gemakkelijk te kunnen zien welke buurten significant afwijken van het gemeentelijk gemiddelde zijn de boven- en ondergrens van het gemeentelijk gemiddelde doorgetrokken (respectievelijk de groene en rode lijn). Wanneer de marge rond het buurtgemiddelde geheel boven de groene of onder de rode lijn ligt, wijkt het gemiddelde van deze buurt significant af van het gemeentelijk gemiddelde. In het voorbeeld is dat het geval voor de buurten 7, 8 en 9.

¹ Met de spreiding wordt de verdeling van hoge en lage cijfers bedoeld. Als bijvoorbeeld veel bewoners een 4 geven, maar ook veel bewoners een 10, dan is de spreiding groter dan wanneer alle cijfers tussen de 6 en 8 liggen.

Figuur 1: (fictief) voorbeeld bij vergelijking tussen buurten met gemeentelijk gemiddelde



Omdat zowel het aantal respondenten als de spreiding van de cijfers per buurt anders zijn, zijn ook de marges rondom de buurtgemiddelden verschillend. Hierdoor kan het voorkomen dat buurten wel hetzelfde cijfer hebben, maar toch niet allemaal significant afwijken van het gemeentelijk gemiddelde (zie figuur 1; buurt 8, 9 en 10).

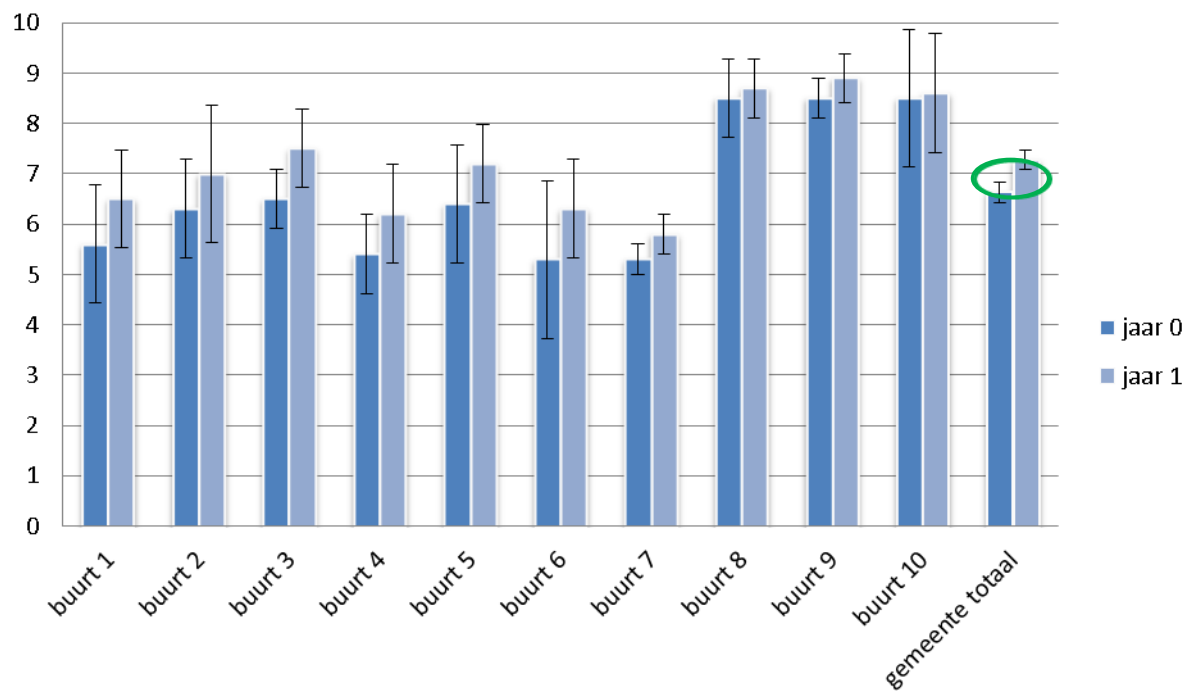
Als er sprake is van significante verschillen wordt dat in de tekst beschreven en in de tabellen met kleuren aangegeven. Indien het cijfer voor een buurt significant hoger is dan het gemeentelijk gemiddelde is het cijfer **groen** gekleurd (zie figuur 1; buurt 8 en 9). Als het buurtgemiddelde significant lager is dan het gemeentelijk gemiddelde, is het cijfer **rood** gekleurd (zie figuur 1; buurt 7).

Vergelijking met voorgaande meting(en)

De verschillen tussen de jaren worden op dezelfde wijze berekend als de verschillen tussen de buurtgemiddelden en gemeentegemiddelden (zoals hierboven beschreven is).

Omdat de grootte van de groepen die vergeleken worden van invloed is op de betrouwbaarheid van de uitkomsten (en de grootte van de marges) kan het voorkomen dat het gemiddelde voor de gemeente in totaal wel significant verschilt van het gemeentelijk gemiddelde in de voorgaande meting, terwijl de buurten afzonderlijk geen verschillen laten zien ten opzichte van de voorgaande meting. Deze situatie is grafisch weergegeven in figuur 2; de marges van de vorige meting (jaar 0) en de nieuwe meting (jaar 1) overlappen elkaar bij alle buurten, maar voor het gemeentelijk gemiddelde is dat niet het geval. Dit betekent dat er op gemeentelijk niveau wel een significante verbetering heeft plaatsgevonden, maar op buurniveau niet.

Figuur 2: (fictief) voorbeeld bij vergelijking met voorgaande meting



Bijlage 3: opmerkingenoverzicht

Wijk	Totaalordeel	Woningvoorraad	Woonomgeving	Groenvoorzieningen	Speelvoorzieningen	Algemene voorzieningen	Betrokkenheid	Omgang inkomensgroepen	Omgang etnische groepen	Overlast van personen	Criminaliteit	Veiligheidsgevoel	Overlast activiteiten	Vervulling	Verkeersoverlast	Algemeen	Eindtotaal
1. Pijnacker-Centrum/Dorp	1		10	11	5	2	2	2	2	14	9	4	3	31	35	4	135
2. Pijnacker-Noord	1	2	13	7	7		3	1	2	6	1		2	20	26	2	93
3. Koningshof	3	1	8	11	5	4		3	2	7	4	5		19	26	1	99
4. Klapwijk			12	1	5	4		2	2	6	6			19	28	2	87
5. Tolhek	1		3	10	6	11	1	1		10	7	2		26	38		116
6. Keijzershof			8	7	7	5		5	2	7	4			38	29	3	115
8. Oude Leede/Zuidpolder	2	1	5	4	4	4	1	2	1	6	2	5	1	11	32	10	91
9. Pijnacker Noordpolder	3		1	5	3	1	3	1	1	1				3	13	3	38
10. Pijnacker-Oost (+ Ackerswoude)	1	3	7	8	5	3	2	0	6	3	1	0	1	16	25	16	97
12. Nootdorp-Centrum/West	1	3	7	3	3		1	1	1	8	3	2	2	19	31	2	87
13. Vrouwteslant/Nieuweveen	1	2	5	10	3	2	4	3	2	12	5	3	3	18	26		99
14. Achter het Raadhuis		1	4	4	3	4	2	3	7	6	7	4		14	24		83
15. s-Gravenhout	1		3	13	4			2	2	8	10		2	14	24		81
16. De Venen		1	4	11	6	2		1	1	14	2	4		31	27	1	105
17. Craeyenburch		1	13	5	11	3		2	1	7	7	1	2	28	28	2	111
18. Buitengebied Nootdorp	1		8	3	3	2			2	6	2	5		10	20	6	68
20. Oud Delfgauw			3	3	4	1			2	5	3		1	17	31	2	72
21. Emerald		1	3	8	8	5	1	1	2	9	4	1		31	29	3	106
Totaal	16	16	117	124	92	53	20	28	38	135	77	36	17	365	492	57	1683

Bijlage 4: vragenlijst

Vragenlijst leefbaarheid in uw wijk

Met deze vragenlijst stellen wij u een aantal vragen over de leefbaarheid in uw wijk. U kunt steeds een rapportcijfer geven tussen 1 en 10. Daarbij geldt: een hoger cijfer (10) betekent dat u meer tevreden bent en een lager cijfer (1) betekent dat u ontevreden bent. Aan het einde van de vragenlijst kunt u een toelichting bij uw antwoord geven bij 2 vragen.

Heeft u geen oordeel over een vraag of vindt u de vraag niet op uw wijk van toepassing, dan kunt u de vraag onbeantwoord laten.

Persoonlijke situatie

Bij het onderzoeken van de leefbaarheid van de wijk, is het waardevol om te weten of er verschillen bestaan in beoordeling van de leefbaarheid naar zaken als leeftijd, geslacht en woonsituatie. Daarom begint de vragenlijst met enkele persoonlijke vragen.

1. **Wat is uw leeftijd?** Jaar
2. **Bent u man of vrouw?**
 - Man
 - Vrouw
3. **Wat is uw postcode?**
(bijvoorbeeld: 1234 AB)
4. **Wie is de eigenaar van de woning?**
 - Ikzelf
 - Rondom Wonen
 - Vestia
 - Andere eigenaar
5. **In wat voor soort woning woont u?**
 - Eengezinswoning
 - Appartement/beneden- of bovenwoning/flat
 - Overig
6. **Wat is de samenstelling van uw huishouden?**
 - Alleenwonend
 - Tweepersoonshuishouden zonder (thuiswonende) kinderen
 - Eénoudergezin, jongste thuiswonende kind onder de 12 jaar
 - Eénoudergezin, jongste thuiswonende kind 12 jaar of ouder
 - Gezin, jongste thuiswonende kind onder de 12 jaar
 - Gezin, jongste thuiswonende kind 12 jaar of ouder

DE LEEFBAARHEIDSMONITOR

Kruis per vraag steeds het vakje aan onder het getal dat u als rapportcijfer wilt geven voor uw wijk.

Totaaloordeel

1. Hoe prettig vindt u uw wijk in het algemeen?

1 2 3 4 5 6 7 8 9 10
*Ze*er onprettig *Ze*er prettig

Fysieke woonomgeving

2. Wat vindt u van de kwaliteit van de woningen in uw wijk?

Daarbij gaat het niet om de geschiktheid van uw eigen woning voor uzelf, maar om de aantrekkelijkheid en de staat van onderhoud van de woningen in de wijk.

1 2 3 4 5 6 7 8 9 10
*Ze*er slecht *Ze*er goed

3. Wat vindt u van de woonomgeving in uw wijk?

Denk hierbij aan de pleintjes, de bestrating, de manier waarop de straat is ingericht, bankjes, verlichting enz.

1 2 3 4 5 6 7 8 9 10
*Ze*er slecht *Ze*er goed

4. Wat vindt u van de groenvoorzieningen in uw wijk?

Denk hierbij aan de manier waarop u er gebruik van kunt maken en de manier waarop de groenvoorzieningen worden bijgehouden.

1 2 3 4 5 6 7 8 9 10
*Ze*er slecht *Ze*er goed

5. Wat vindt u van de speelvoorzieningen in uw wijk?

Denk hierbij aan de manier waarop de speelvoorzieningen worden bijgehouden, het gebruik ervan en aan de mogelijkheden voor kinderen om leuk en veilig te spelen.

1 2 3 4 5 6 7 8 9 10
*Ze*er slecht *Ze*er goed

6. Wat vindt u van de kwaliteit van de voorzieningen in uw omgeving?

Denk hierbij aan scholen, winkels, openbaar vervoer, bibliotheek, buurthuis, sport-, zorg-, -en medische voorzieningen.

1 2 3 4 5 6 7 8 9 10
*Ze*er slecht *Ze*er goed

Sociale woonomgeving

7. Wat vindt u van de betrokkenheid van de wijkbewoners bij uw wijk?

Denk hierbij aan de mate waarin mensen zich willen inzetten voor de wijk.

1 2 3 4 5 6 7 8 9 10
Niet betrokken *Ze*er betrokken

8. Gaan bewoners van verschillende inkomensgroepen in uw wijk op een prettige manier met elkaar om?

1 2 3 4 5 6 7 8 9 10
*Ze*er onprettig *Ze*er prettig

9. Gaan bewoners van verschillende etnische afkomst in uw wijk op een prettige manier met elkaar om?

1 2 3 4 5 6 7 8 9 10
*Ze*er onprettig *Ze*er prettig

Veiligheid & Overlast

10. Heeft u in uw wijk overlast van (het gedrag van) anderen?

Denk hierbij aan geluidsoverlast, andere overlast van buurtbewoners en overlast door rondhangende jongeren.

1 2 3 4 5 6 7 8 9 10
*Ve*el overlast *Ge*en overlast

11. Heeft u in uw wijk last van criminaliteit?

Denk bijvoorbeeld aan vandalisme, inbraak, diefstal en geweldpleging.

1 2 3 4 5 6 7 8 9 10
*Ve*el overlast *Ge*en overlast

12. Hoe veilig voelt u zich?

Denk hierbij aan eventuele donkere plekken, overhangend groen en een prettige sfeer.

1 2 3 4 5 6 7 8 9 10
*Ze*er onveilig *Ze*er veilig

13. Heeft u in uw wijk overlast van activiteiten?

1 2 3 4 5 6 7 8 9 10
*Ve*el overlast *Ge*en overlast

14. Heeft u in uw wijk last van vervuiling?

Denk hierbij aan zwerfvuil, stank, verkeerd geplaatst vuilnis en hondenpoep.

1 2 3 4 5 6 7 8 9 10
*Ve*el overlast *Ge*en overlast

15. Heeft u in uw wijk last van verkeer?

Denk aan verkeersdruk, verkeerslawaai, rijgedrag, onvoldoende parkeerplaatsen, verkeerd parkeren.

1 2 3 4 5 6 7 8 9 10
*Ve*el overlast *Ge*en overlast

Opmerkingen

Hieronder kunt u maximaal twee aanvullende opmerkingen kwijt met betrekking tot vraag 1 t/m 15. Deze ruimte kunt u ook gebruiken om uw score voor een onderwerp nader toe te lichten. Graag ook de eventuele locatie (bijvoorbeeld straatnaam) vermelden waar uw opmerking betrekking op heeft.

Nummer van de vraag:

Nummer van de vraag:



De gemeente Pijnacker-Nootdorp verloot onder de inzenders van een volledig ingevulde vragenlijst 20 cadeaubonnen van €25,-. Wilt u meedoen aan de verloting, vul dan hieronder uw adresgegevens in*.

Naam:

Straat:

Postcode/Plaats:

** Uw adresgegevens worden niet gekoppeld aan de ingevulde vragenlijst. Het invullen van de vragenlijst blijft dus anoniem.*

Deze enquête graag retourneren vóór 29 maart 2013.

HARTELIJK DANK VOOR UW MEDEWERKING