

Lemon Pijnacker-Nootdorp

Vervolgmeting 2007

In opdracht van

Gemeente Pijnacker-Nootdorp

Annika Janse

Ilse Giesbers

Lotte Reneman

juli 2007



RIGO Research en Advies BV

De Ruyterkade 139

1011 AC Amsterdam

telefoon 020 522 11 11

telefax 020 627 68 40

<http://www.rigo.nl>

Rapportnummer: 95920

Inhoudsopgave

1	INLEIDING	1
1.1	INLEIDING	1
1.2	LEESWIJZER	1
2	ALGEMENE TOELICHTING	3
2.1	INLEIDING	3
2.2	ONDERZOEKSOPZET	3
3	TOTAALORDEEL PIJNACKER-NOOTDORP	9
3.1	INLEIDING	9
3.2	TOTAALORDEEL	10
3.3	SAMENVATTING UITKOMSTEN	11
4	DE FYSIEKE WOONOMGEVING	13
4.1	INLEIDING	13
4.2	WONINGEN	14
4.3	WOONOMGEVING	15
4.4	GROENVOORZIENINGEN	16
4.5	SPEELVOORZIENINGEN	18
4.6	VOORZIENINGEN	20
4.7	CONCLUSIES FYSIEKE WOONOMGEVING	21
5	DE SOCIALE WOONOMGEVING	23
5.1	INLEIDING	23
5.2	SOCIAAL-ECONOMISCHE SAMENSTELLING	24
5.3	ETNISCHE SAMENSTELLING	25

5.4	BETROKKENHEID	26
5.5	CONCLUSIES SOCIALE WOONOMGEVING	27
6	VEILIGHEID	29
6.1	INLEIDING	29
6.2	CRIMINALITEIT	30
6.3	VEILIGHEID	31
6.4	OVERLAST VAN ANDEREN	32
6.5	CONCLUSIES VEILIGHEIDSBELEVING	33
7	ONGENOEGENS	35
7.1	INLEIDING	35
7.2	OVERLAST VAN ACTIVITEITEN	36
7.3	VERVUILING	37
7.4	VERKEERSOVERLAST	38
7.5	CONCLUSIES ONGENOEGENS	40
8	WIJKPROFIELEN	41
8.1	INLEIDING	41
8.2	WIJKPROFIELEN	41
8.3	AANDACHTSPUNTEN PER WIJK	52
9	BIJLAGEN	55

1

Inleiding

1.1 Inleiding

In 1998 en 2001 hield de gemeente Nootdorp een Lemon-meting. In deze twee metingen werd de bewoners gevraagd naar hun oordeel op verschillende leefbaarheidsaspecten in de wijk. Na de gemeentelijke herindeling werd in 2003 en 2005 opnieuw een Lemon-meting gehouden, dit maal voor de nieuwe gemeente Pijnacker-Nootdorp. De resultaten hiervan werden overgezet naar de internetversie van Lemon. In 2007 werd opnieuw besloten een meting te houden en in april zijn, verdeeld over 17 wijken, 3.600 mensen schriftelijk ondervraagd over de leefbaarheid in hun wijk. Er zijn 1.693 vragenlijsten terug ontvangen, een respons van 47%.

Aan de hand van de verschillende thema's leest u in dit rapport hoe de bewoners over hun wijk oordelen. Bijvoorbeeld aan de hand van de kenmerken van de gebouwde omgeving. Welke wijken scoren hoog als het gaat om de kwaliteit van de woningen? Welke wijken worden gewaardeerd om het groen in de wijk? In welke wijken is men minder te spreken over het voorzieningenniveau? Per vraag wordt een beeld geschetst van de stand van zaken in Pijnacker-Nootdorp en de verandering ten opzichte van de metingen in 2003 en 2005. De rapportage sluit af met een beschrijving van de kenmerken van de afzonderlijke wijken.

1.2 Leeswijzer

Hoofdstuk 2 bespreekt de opzet van het onderzoek. Het behandelt onderzoeksmatige zaken, zoals de respons en de steekproefgrootte. De hoofdstukken 3 tot en met 6 zijn uitgewerkt aan de hand van vijf thema's. Per thema, bijvoorbeeld veiligheid, wordt aangegeven

wat de best en minst scorende wijken zijn. Ook wordt een vergelijking gemaakt met het gemiddelde van alle Lemon-onderzoeken in Nederland. De rapportage sluit af met een beschrijving van de uitkomsten aan de hand van wijkprofielen. Per wijk worden de sterke en de zwakke punten besproken en wordt gezien wat de veranderingen zijn ten opzichte van voorgaande metingen.

Vijf thema's leefbaarheid
Totaaloordeel
De fysieke woonomgeving
De sociale woonomgeving
Veiligheid
Ongenoegens

2

Algemene toelichting

2.1 Inleiding

In dit hoofdstuk worden inhoud en opzet van deze rapportage toegelicht. Aan bod komen onder meer de leefbaarheidsaspecten, de wijkindeling, de opzet van het onderzoek, de betrouwbaarheid en de respons op de enquêtes.

De leefbaarheidsmonitor Lemon

Voor het meten van de leefbaarheid in Pijnacker-Nootdorp is gebruik gemaakt van Lemon de leefbaarheidsmonitor. Dit instrument maakt de oordelen van bewoners over de leefbaarheid aan de hand van kaartbeelden inzichtelijk. De uitkomsten kunt u bekijken op: www.lemoninternet.nl

Naast de uitkomsten van de leefbaarheidsmonitor van Pijnacker-Nootdorp zijn op de Lemon-website de uitkomsten van onderzoeken in andere Nederlandse gemeenten te bekijken.

2.2 Onderzoekopzet

In de leefbaarheidsmonitor van Pijnacker-Nootdorp is de bewoners naar hun mening gevraagd aan de hand van 15 vragen, onderverdeeld naar vijf thema's.

De fysieke woonomgeving	Veiligheid
De woning	Criminaliteit
De woonomgeving	Veiligheidsgevoel
De groenvoorzieningen	Overlast van personen
De speelvoorzieningen	Ongenoegens
De voorzieningen	Last van activiteiten
De sociale woonomgeving	Vervuiling
Betrokkenheid bij de buurt	Verkeersoverlast
Omgang tussen bewoners	Totaaloordeel
Sociale contacten	Totaaloordeel

De respons

Voor het onderzoek zijn 3.600 mensen benaderd. Via een aselechte steekproef is een selectie gemaakt van de bewoners van Pijnacker-Nootdorp. De vragenlijsten zijn schriftelijk afgenomen.

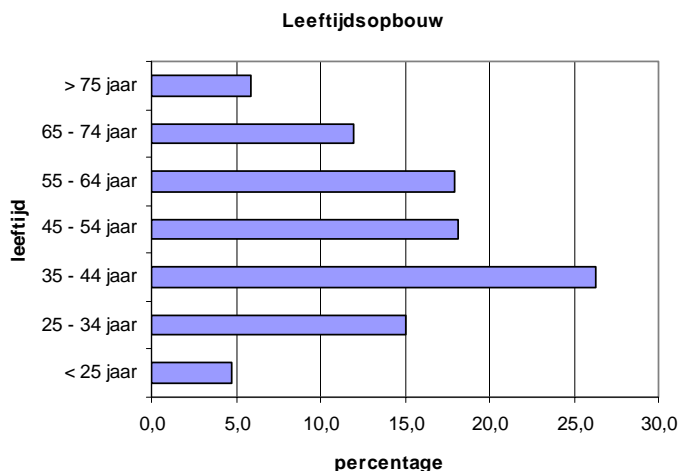
Op de meting reageerden 1.693 mensen; een zeer hoge respons van 47%. De respons per wijk is hieronder weergegeven. Met de gehanteerde aantallen is het mogelijk om de uitkomsten van het onderzoek op wijkniveau als algemeen geldend te rekenen. Het aantal ondervraagde mensen is voldoende groot om aan te kunnen nemen dat hun oordeel overeenkomt met het algemene oordeel van de totale bevolking van de wijk. Alleen de vraag over etnische samenstelling werd in de wijk Nootdorp Centrum/West door te weinig mensen beantwoord om als algemeen geldend gerekend te kunnen worden. De scores in deze wijken voor dit aspect zijn wel opgenomen in de tabel, maar voorzien van een voetnoot.

Respons

Wijk	enquêtes uitgezet	respons absoluut	respons procentueel
Pijnacker-Centrum/Dorp	225	114	51%
Pijnacker-Noord	225	117	52%
Koningshof	225	126	56%
Klapwijk	225	115	51%
Tolhek	225	112	50%
Oude Leede/Zuidpolder	225	92	41%
Pijnacker Noordpolder	225	69	31%
Pijnacker-Oost/Klapwijk Noord	225	90	40%
Nootdorp Centrum/West	225	122	54%
Vrouwtjeslant/Nieuweveen	225	111	49%
Achter het Raadhuis	225	102	45%
s-Gravenhout	225	98	44%
De Venen	225	116	52%
Buitengebied Nootdorp	225	86	38%
Oud Delfgauw	225	109	48%
Emerald	225	114	51%
Totaal	3.600	1.693	47%

De onderzoekspopulatie

Er waren meer vrouwen dan mannen die de vragenlijst invulden. Van de ondervraagden was 977 vrouw en 681 man (35 mensen vulden deze vraag niet in). De figuur op de volgende pagina laat zien dat alle leeftijdsgroepen zijn ondervraagd. Er zijn geen groepen sterk ondervertegenwoordigd of oververtegenwoordigd.



De meeste respondenten (78%) zijn eigenaar-bewoner, 14% huurt een woning van Rndom Wonen of Vestia. Het grootste deel van de mensen (75%) woont in een eengezinswoning en 9% in een appartement. Van de ondervraagden is 9% alleenstaand, 42% heeft een tweepersoonshuishouden zonder kinderen en 49% is alleenstaand met kinderen of woont in een gezin met kinderen.

Betrouwbaarheid

Rapportcijfers zijn subjectieve oordelen. Dat betekent dat rapportcijfers van persoon tot persoon kunnen verschillen en zelfs bij een en dezelfde persoon in de tijd kunnen veranderen – ook bij een gelijkblijvende omgeving. Door voldoende mensen te ondervragen middelen de subjectieve oordelen uit tot een robuuster gegeven. Maar er zullen altijd bepaalde marges rondom het gemiddelde blijven bestaan. De marges verschillen per aspect en per buurt. Maar grofweg kan men voor het onderzoek in Pijnacker-Nootdorp de volgende bandbreedte (bij 95% ‘zekerheid’) aanhouden:

- Voor Pijnacker-Nootdorp: 0,1 plus en min het rapportcijfer
- Voor de afzonderlijke buurten: 0,4 plus en min het rapportcijfer

Interpretatie van de cijfers

In het rapport wordt gesproken over rapportcijfers. Dit zijn de cijfers die respondenten hebben toegekend aan de verschillende leefbaarheidsaspecten. Hierbij geldt: hoe hoger het cijfer (10) hoe meer tevreden men is en hoe lager het cijfer (1) hoe minder tevreden men is. Een 6 betekent voldoende en een 5 onvoldoende.

In het rapport zijn de scores per aspect in tabelvorm weergegeven; lichtgroen is een ruime voldoende, oftewel een 7,5 of hoger, oranje is een onvoldoende, dat wil zeggen lager dan een 5,5. De scores worden ook in een kaart weergegeven. De legenda laat een glijdende schaal zien: rapportcijfers worden in kleurschakeringen van rood (lage scores) naar groen (hoge scores) getoond. Bovendien zijn er door de bewoners ruim 2100 opmerkingen gemaakt bij de verschillende aspecten. Deze

opmerkingen geven meer achtergrond informatie en zijn gebruikt bij de analyse/toelichting van de rapportcijfers.

Vergelijking resultaten Pijnacker-Nootdorp met het landelijk gemiddelde

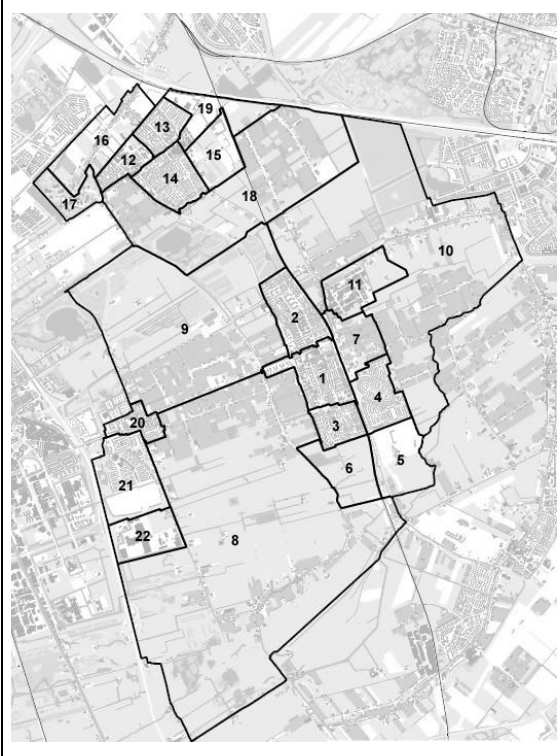
Om een beeld te krijgen hoe Pijnacker-Nootdorp scoort ten opzichte van andere Nederlandse gemeenten die een Lemon onderzoek hebben uitgevoerd, is per aspect een vergelijking gemaakt met het landelijke gemiddelde. Dit is het gemiddelde van de uitkomsten van de gemeenten die in 2006 een Lemon-meting hebben gedaan.

Vergelijking resultaten 2007 met de metingen in 2003 en 2005

In de hoofdstukken 3 tot en met 6 wordt, door middel van tabellen, per leefbaarheidsaspect inzichtelijk wat de huidige scores (2007) zijn. Tevens worden de scores van 2003 en 2005 opgenomen (cursief). In de wijkbeschrijving in hoofdstuk 8 wordt de vergelijking tussen 2003, 2005 en 2007 per wijk toegelicht.

De nieuwe wijkindeling

De wijkindeling, die in december 2005 door de raad is vastgesteld, is veranderd ten opzichte van de vorige metingen. De voormalige wijken Buitengebied Noord-West en Buitengebied-Oost zijn heringedeeld in drie wijken: Pijnacker Noordpolder, Pijnacker-Oost en Buitengebied Nootdorp. Daarnaast zijn de buitengebieden en bedrijventerreinen bij de drie woonkernen ingedeeld. De huidige wijkindeling ziet er als volgt uit.

	01. Pijnacker-Centrum/Dorp
	02. Pijnacker-Noord
	03. Koningshof
	04. Klapwijk
	05. Tolhek
	06. Keijzershof
	07. Klapwijk-Noord **
	08. Oude Leede/Zuidpolder
	09. Pijnacker Noordpolder
	10. Pijnacker-Oost
	11. De Boezem
	12. Nootdorp-Centrum/West
	13. Vrouwteslant/ Nieuweveen
	14. Achter het Raadhuis
	15. 's-Gravenhout
	16. De Venen
	17. Craeyenburch
	18. Buitengebied Nootdorp
	19. Oostambacht/Heronpark
	20. Oud Delfgauw
	21. Emerald
	22. Ruyven

* De grijs gearceerde wijken in de tabel zijn niet opgenomen in de meting en komen niet in deze rapportage aan de orde.

** De resultaten van Klapwijk-Noord zijn betrokken bij de resultaten van Pijnacker-Oost.

De resultaten van de toekomstige nieuwbouwwijk Klapwijk Noord zijn in deze meting betrokken bij de resultaten van Pijnacker-Oost, waar het nu nog onderdeel van uit maakt.

Leefbaarheidsmonitor meet *beleving*

Voor u start met het lezen van de uitkomsten nog een belangrijke algemene opmerking. De leefbaarheidsmonitor vraagt naar beleving. Er dient benadrukt te worden dat beleving en feitelijke situatie niet altijd overeenkomen. De resultaten uit Lemon geven de gevoelens van bewoners weer en niet in hoeverre deze gevoelens in overeenstemming zijn met feitelijke cijfers.

Een voorbeeld:

In wijk A worden per jaar gemiddeld tien inbraken gepleegd en in wijk B gemiddeld twintig per jaar. Toch geven de bewoners van wijk A aan zich onveiliger te voelen dan de bewoners van wijk B. In wijk A was het aantal inbraken de voorgaande jaren lager. Echter, de inbraken die werden gepleegd hebben veel aandacht gekregen in de lokale pers. Dit heeft ertoe geleid dat de bewoners zich onveiliger zijn gaan voelen in hun wijk. Het aantal inbraken in wijk B was in de afgelopen jaren hoger dan nu het geval is. Preventieve maatregelen en extra inzet van politie heeft het aantal inbraken omlaag gebracht, maar bovenal de bewoners een veilig gevoel gegeven over hun wijk. De resultaten uit Lemon geven slechts de gevoelens van bewoners weer en niet in hoeverre deze gevoelens in overeenstemming zijn met feitelijke cijfers.

3

Totaaloordeel Pijnacker-Nootdorp

3.1

Inleiding

In dit hoofdstuk wordt het totaaloordeel dat de bewoners hebben gegeven over de leefbaarheid in hun wijk beschreven. Daarnaast wordt een overzicht gegeven van de scores die de bewoners per wijk hebben gegeven voor alle leefbaarheidsvragen. Voor een nadere uitwerking per leefbaarheidsthema wordt verwezen naar de hoofdstukken 4 tot en met 7. Een korte beschrijving van de sterke en zwakke punten per wijk (de wijkprofielen) worden in hoofdstuk 8 beschreven.



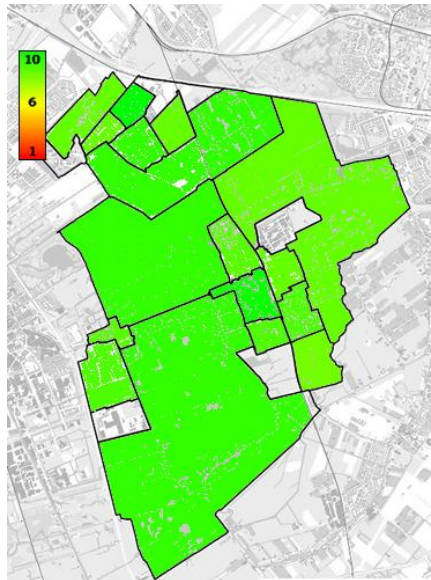
Tolhek

3.2

Totaaloordeel

Wijk	2003	2005	2007	Wijk	2003	2005	2007
Pijnacker-Centrum/Dorp	7,8	7,6	8,4	Nootdorp Centrum/West	7,4	7,5	7,6
Pijnacker-Noord	7,2	7,4	7,7	Vrouwtjeslant/Nieuweveen	7,5	7,6	8,5
Koningshof	7,8	7,9	7,8	Achter het Raadhuis	8,0	7,9	8,0
Klapwijk	7,6	7,6	7,8	's-Gravenhout	-	7,6	7,5
Tolhek	7,7	7,5	7,5	De Venen	7,7	7,9	7,5
Oude Leede/Zuidpolder	8,2	7,8	8,0	Buitengebied Nootdorp	-	-	8,0
Pijnacker Noordpolder	-	-	8,0	Oud Delfgauw	7,5	7,2	7,7
Pijnacker-Oost/Klapwijk Noord	-	-	7,6	Emerald	7,7	7,5	7,8
				Pijnacker Nootdorp totaal	7,7	7,6	7,8
				Landelijk 2006	-	-	7,3

Ruim voldoende		Hoogste score	
Onvoldoende		Laagste score	



Naast de oordelen op diverse leefbaarheidsaspecten is de bewoners gevraagd een totaaloordeel over hun wijk te geven. Dit is het cijfer dat de bewoners in algemene zin geven aan de leefbaarheid in hun wijk.

Aan de bewoners is gevraagd hoe prettig ze hun wijk in het algemeen vinden. In de wijk Vrouwtjeslant/Nieuweveen zijn de bewoners over het algemeen het meest tevreden. Met een score van een 8,5 gemiddeld scoort deze wijk het hoogst. Het minst

tevreden zijn de bewoners in Tolhek, 's-Gravenhout en De Venen (7,5). Gekeken naar de hele gemeente, zijn de bewoners van Pijnacker-Nootdorp met een 7,8 over het algemeen meer tevreden dan landelijk gemiddeld (7,3).

Slechts 4% van de bewoners heeft een 5 of lager gegeven en circa 63% een acht of hoger. Ook wordt door bijna 7% een tien gegeven.

Vergelijking met 2003 en 2005

Pijnacker-Nootdorp bezit inmiddels drie Lemon-metingen. Dit maakt het mogelijk ontwikkelingen door de tijd te schetsen. Grote vooruitgangen zien we in de wijken Pijnacker-Centrum/Dorp, Vrouwtjeslant/Nieuweveen en Oud Delfgauw. De tevredenheid is in deze drie wijken beduidend gestegen ten opzichte van de vorige twee metingen. Ook als we kijken naar het totaalcijfer van de gemeente (7,8) zien we dat er een stijging heeft plaatsgevonden ten opzichte van 2005 (7,6).

3.3 Samenvatting uitkomsten

Onderstaande tabel toont de gemiddelde scores per wijk voor alle leefbaarheidsvragen. De verschillende kleuren in de tabel laten zien welke aspecten in welke wijken hoog worden beoordeeld (groen) en welke laag (rood).

	totaalordeel	woningkwaliteit	woningomgeving	groenvoorzieningen	speelvoorzieningen	voorzieningen	buurtbetrokkenheid	sociale-econ samenstelling	etnische samenstelling	overlast anderen	criminaliteit	veiligheid	overlast activiteiten	vervuiling	verkeersoverlast
Pijnacker-Centrum/Dorp	8,4	7,5	6,6	6,1	5,7	7,7	6,1	6,8	6,6	6,3	7,0	7,5	8,2	6,2	5,4
Pijnacker-Noord	7,7	7,9	6,3	6,0	5,8	7,2	6,6	7,7	6,4	6,9	7,0	7,5	7,9	6,4	6,1
Koningshof	7,8	7,6	6,3	6,7	6,4	6,7	6,9	7,2	6,9	7,2	7,1	7,6	8,9	7,0	6,2
Klapwijk	7,8	7,6	7,0	6,9	7,0	6,0	6,8	7,1	6,9	6,6	6,6	7,4	8,9	6,9	6,0
Tolhek	7,5	7,6	6,5	5,7	5,2	6,8	6,1	6,6	6,6	7,0	7,5	8,0	8,9	6,6	5,3
Oude Leede/Zuidpolder	8,0	7,7	6,1	6,7	5,5	5,4	7,4	7,5	7,2	7,6	7,5	7,4	8,8	7,1	5,2
Pijnacker Noordpolder	8,0	8,2	6,9	6,6	4,9	6,5	7,2	7,5	6,7	7,6	7,4	7,8	8,7	7,1	5,4
Pijnacker-Oost/Klapwijk Noord	7,6	7,4	5,5	5,4	3,3	6,0	6,6	7,4	6,7	7,3	7,3	7,7	8,4	6,6	4,2
Nootdorp Centrum/West	7,6	7,1	6,1	5,9	5,2	8,0	6,2	7,1	6,8	6,5	7,0	7,5	7,9	6,9	5,3
Vrouwteslant/Nieuweveen	8,5	7,7	7,2	6,9	6,8	7,5	6,2	7,0	6,9	6,8	7,1	7,7	8,1	6,6	6,1
Achter het Raadhuis	8,0	8,0	7,2	7,1	6,8	7,4	6,1	6,9	7,0	7,0	7,2	8,0	8,4	6,8	7,0
s-Gravenhout	7,5	8,3	5,8	4,9	5,0	6,8	6,2	6,9	6,8	6,9	7,9	8,0	8,8	5,8	5,4
De Venen	7,5	7,8	5,9	5,5	5,2	8,1	6,5	6,9	6,9	6,0	6,4	7,4	8,3	6,2	5,0
Buitengebied Nootdorp	8,0	7,9	6,9	7,0	4,8	6,9	6,7	7,5	7,1	7,1	7,2	7,8	7,9	6,9	4,5
Oud Delfgauw	7,7	7,4	6,2	5,6	5,1	6,3	6,4	7,0	6,7	6,3	7,0	7,7	8,9	6,9	4,1
Emerald	7,8	7,8	6,9	6,1	6,3	7,0	6,4	6,8	6,7	6,6	7,2	7,8	8,4	5,8	5,7
Totaal Pijnacker Nootdorp	7,8	7,7	6,5	6,2	5,7	7,0	6,5	7,1	6,8	6,8	7,1	7,7	8,5	6,6	5,5
Landelijk gemiddelde 2006	7,3	7,1	6,6	6,2	6,1	6,8	6,1	6,9	6,4	6,6	6,9	7,1	8,0	6,3	6,3

Ruim voldoende		Hoogste score	
Onvoldoende		Laagste score	

Ten opzichte van het landelijk gemiddelde van 2006 scoort Pijnacker-Nootdorp op maar liefst elf verschillende leefbaarheidsaspecten hoger en op twee aspecten vergelijkbaar. Met name op de aspecten totaalordeel, woningkwaliteit, veiligheid en overlast van activiteiten krijgt de gemeente hogere scores dan landelijk. Alleen de aspecten verkeersoverlast en speelvoorzieningen krijgen een lager cijfer dan het landelijk gemiddelde.

Kijken we naar de verschillen tussen de wijken dan valt op dat Pijnacker-Oost/Klapwijk Noord de meeste onvoldoendes heeft gekregen op de leefbaarheidsaspecten. Met name over de voorzieningen zijn de bewoners niet zo tevreden. De speelvoorzieningen krijgen een ruime onvoldoende, namelijk een 3,2. Bij de interpretatie van de cijfers voor dit gebied moet echter worden benadrukt dat het hier gaat om een buitengebied.

Over het algemeen scoren de speelvoorzieningen en de verkeersoverlast het laagst in de gemeente. Dit is een beeld wat ook landelijk geldt. De aspecten totaalordeel, woningkwaliteit, veiligheid en overlast van activiteiten krijgen de hoogste scores.

Ten opzichte van 2003 en 2005 scoort de gemeente over het algemeen positiever. In de afzonderlijke wijken zijn hogere cijfers te constateren dan in 2005. Deze verschillen worden in de volgende hoofdstukken verder uitgewerkt.

4

De fysieke woonomgeving

4.1

Inleiding

Dit hoofdstuk behandelt de verschillende aspecten behorende bij de fysieke woonomgeving. De fysieke woonomgeving betreft de gebouwde omgeving van de wijken. Hier komen vragen aan de orde als de woningkwaliteit, tevredenheid met de woonomgeving, groen- en speelvoorzieningen en de voorzieningen algemeen. Een wijk met bijvoorbeeld goede woningen, hoogwaardig groen en een passend voorzieningenaanbod zal bij bewoners naar verwachting een hoger oordeel krijgen voor de fysieke woonomgeving dan een wijk die deze kenmerken niet bezit.

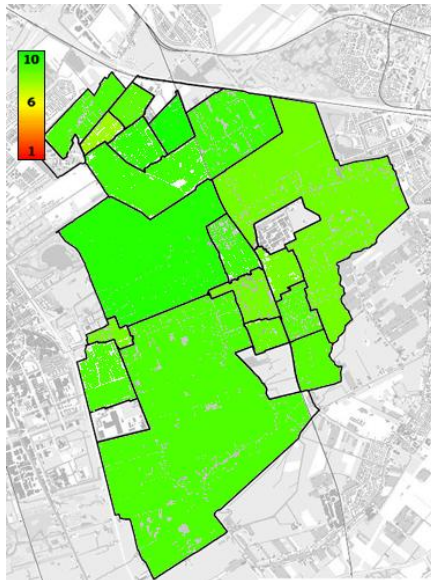


De Venen

4.2 Woningen

Wijk	2003	2005	2007	Wijk	2003	2005	2007
Pijnacker-Centrum/Dorp	7,6	7,7	7,5	Nootdorp Centrum/West	6,9	7,0	7,1
Pijnacker-Noord	6,8	6,8	7,9	Vrouwteslant/Nieuweveen	7,5	7,4	7,7
Koningshof	7,3	7,6	7,6	Achter het Raadhuis	8,0	7,8	8,0
Klapwijk	7,5	7,6	7,6	s-Gravenhout	-	8,0	8,3
Tolhek	7,8	7,5	7,6	De Venen	7,5	8,0	7,8
Oude Leede/Zuidpolder	7,5	7,6	7,7	Buitengebied Nootdorp	-	-	7,9
Pijnacker Noordpolder	-	-	8,2	Oud Delfgauw	7,4	7,3	7,4
Pijnacker-Oost/Klapwijk Noord	-	-	7,4	Emerald	7,7	7,8	7,8
				Pijnacker Nootdorp totaal	7,5	7,5	7,7
				Landelijk 2006	-	-	7,1

Ruim voldoende		Hoogste score	
Onvoldoende		Laagste score	



De eerste vraag die is gesteld over de fysieke woonomgeving betreft de kwaliteit van de woningen in de wijk. Hierbij gaat het niet alleen om de eigen woning, maar ook om de aantrekkelijkheid en de staat van onderhoud van de woningen in de wijk.

Gemiddeld geven de bewoners in Pijnacker-Nootdorp een 7,7 voor de kwaliteit van de woningen. Dit is hoger dan het landelijk gemiddelde van een 7,1. Bijna alle wijken in Pijnacker-Nootdorp scoren hoger dan landelijk en ruim voldoende.

De bewoners van 's-Gravenhout zijn het meest tevreden over de woningen (8,3) en de bewoners van Nootdorp Centrum/West het minste (7,1).

Er zijn in totaal 27 opmerkingen (1% van totaal aantal opmerkingen) gemaakt bij deze vraag. De meeste opmerkingen zijn gemaakt door bewoners in Pijnacker-Noord (4), Pijnacker-Oost/Klapwijk Noord (5) en Nootdorp Centrum/West (7). Vooral in Nootdorp Centrum/West maken de bewoners opmerkingen over het onderhoud van de woningen. Zo schrijft een bewoner *'Oranjewijk is de meest achtergestelde wijk wat betreft onderhoud!!'*.

Over het algemeen zijn de bewoners wel tevreden over de woning. Slechts een klein deel (4%) geeft een onvoldoende voor de kwaliteit van de woningen. Het merendeel van de bewoners heeft een acht gegeven voor dit aspect.

Vergelijking met 2003 en 2005



Pijnacker-Centrum/Dorp

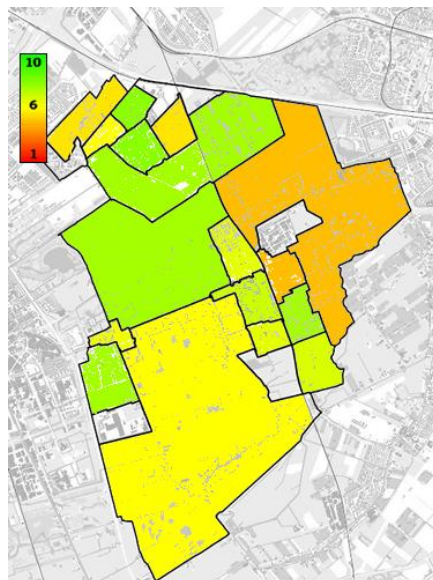
Binnen de gemeente is er één wijk waar de tevredenheid van de bewoners over de kwaliteit van de woningen ten opzichte van 2003 en 2005 flink is gestegen. In Pijnacker-Noord is het gemiddelde gestegen van een 6,8 naar een 7,9. In de overige wijken is het oordeel in 2007 vergelijkbaar met de vorige twee metingen.

4.3

Woonomgeving

Wijk	2003	2005	2007	Wijk	2003	2005	2007
Pijnacker-Centrum/Dorp	6,4	6,5	6,6	Nootdorp Centrum/West	5,6	5,8	6,1
Pijnacker-Noord	5,9	6,1	6,3	Vrouwteslant/Nieuweveen	6,7	6,8	7,2
Koningshof	6,3	6,5	6,3	Achter het Raadhuis	6,8	7,2	7,2
Klapwijk	6,8	7,1	7,0	s-Gravenhout	-	5,8	5,8
Tolhek	6,9	6,6	6,5	De Venen	5,6	6,3	5,9
Oude Leede/Zuidpolder	6	5,7	6,1	Buitengebied Nootdorp	-	-	6,9
Pijnacker Noordpolder	-	-	6,9	Oud Delfgauw	5,9	5,8	6,2
Pijnacker-Oost/Klapwijk Noord	-	-	5,5	Emerald	6,7	6,7	6,9
				Pijnacker Nootdorp totaal	6,2	6,3	6,5
				Landelijk 2006	-	-	6,6

Ruim voldoende		Hoogste score	
Onvoldoende		Laagste score	



In de wijk Pijnacker-Oost/Klapwijk Noord (5,5). In totaal zijn er bij deze vraag 158 opmerkingen (7% van totaal aantal opmerkingen) gemaakt. Vaak gaan de opmerkingen over het slechte onderhoud van de stoepen en straten. "De weg is zeer slecht onderhouden, m.n. het Pijnackerse deel van de Nieuwkoopseweg. Al vele jaren! Het

De bewoners is gevraagd naar hun mening over de woonomgeving. Hierbij moet gedacht worden aan de pleintjes, de bestrating, de manier waarop de straat is ingericht, bankjes, straatverlichting etc.

Gemiddeld scoort de gemeente een 6,5 op het aspect woonomgeving. Dit is vergelijkbaar met het landelijk gemiddelde. Het hoogst scoren de wijken Vrouwteslant/Nieuweveen en Achter het Raadhuis (beide een 7,2). De laagste score wordt gegeven in

Nootdorpse deel vind ik goed!" (Pijnacker-Oost/Klapwijk Noord). Ook in Nootdorp Centrum/West is dit een item onder bewoners *'De bestrating in de Dorpsstraat is zeer slecht. Mensen met een rollator kunnen daar niet goed lopen. Er is aan één kant een trottoir en op de middenweg lopen kan niet.'*" Dit zijn opmerkingen uit twee wijken in Pijnacker-Nootdorp. Voor bijna elke wijk geldt echter dat bewoners veel opmerkingen maken over het onderhoud van de bestrating.

Het merendeel van de bewoners geeft een zes of hoger voor de woonomgeving (74%). De score die het meeste voorkomt is een zes, zeven of acht.

Vergelijking met 2003 en 2005

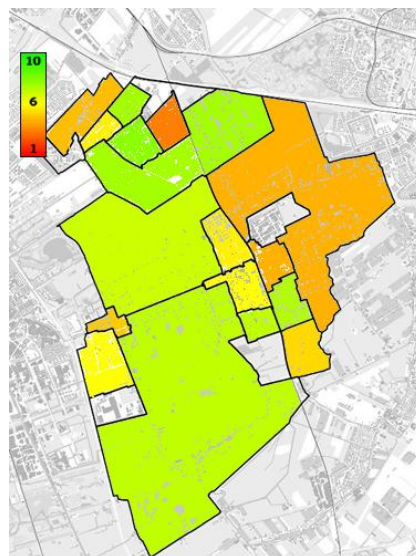
De wijk Pijnacker-Noord wordt in 2007 iets beter beoordeeld door de bewoners dan in 2003. Het cijfer is in een stijgende lijn gestegen van een 5,9 naar een 6,3. Hetzelfde geldt voor Nootdorp Centrum/West. Het cijfer is gestegen van een 5,6 in 2003 naar een 6,1 in 2007. Ook in Oude Leede/Zuidpolder, Vrouwtjeslant/Nieuweveen en Oud Delfgauw is het cijfer gestegen. In de wijk Tolhek is dit juist omgekeerd. Daar daalde het cijfer van een 6,9 in 2003 naar een 6,5 in 2007. In de Venen is het gemiddelde rapportcijfer sinds 2005 met 0,4 gedaald naar een 5,9, terwijl tussen 2003 en 2005 het cijfer juist was gestegen van een 5,6 naar een 6,3. In de overige wijken zijn de rapportcijfers vergelijkbaar met de vorige metingen.

4.4

Groenvoorzieningen

Wijk	2003	2005	2007	Wijk	2003	2005	2007
Pijnacker-Centrum/Dorp	5,6	5,9	6,1	Nootdorp Centrum/West	5,4	5,8	5,9
Pijnacker-Noord	5,8	6,2	6,0	Vrouwtjeslant/Nieuweveen	6,6	6,5	6,9
Koningshof	6,7	6,8	6,7	Achter het Raadhuis	6,5	6,9	7,1
Klapwijk	6,7	7,0	6,9	s-Gravenhout	-	4,0	4,9
Tolhek	5,7	5,4	5,7	De Venen	5,3	5,4	5,5
Oude Leede/Zuidpolder	6,2	5,5	6,7	Buitengebied Nootdorp	-	-	7,0
Pijnacker Noordpolder	-	-	6,6	Oud Delfgauw	5,4	5,2	5,6
Pijnacker-Oost/Klapwijk Noord	-	-	5,4	Emerald	6,0	6,2	6,1
				Pijnacker Nootdorp totaal	5,9	5,9	6,2
				Landelijk 2006	-	-	6,2

Ruim voldoende		Hoogste score	
Onvoldoende		Laagste score	



Groen vormt voor veel mensen een belangrijk aspect van de woonomgeving. Naast een belangrijke beleevingswaarde heeft groen ook een belangrijke gebruikswaarde, bijvoorbeeld om de hond uit te laten, te joggen of te ontspannen in de buitenlucht. Veel groen kan echter ook nadelig zijn voor de beleving omdat het gevoelens van onveiligheid kan genereren. In de voorgaande metingen is de bewoners

gevraagd één cijfer te geven voor de groen- en speelvoorzieningen samen. De gemeente heeft er nu voor gekozen deze vraag op te splitsen in twee aparte aspecten. Aan de respondenten is gevraagd wat ze vinden van de groenvoorzieningen in de wijk. Hierbij moet gedacht worden aan de manier waarop er gebruik van gemaakt kan worden en de manier waarop het groen wordt bijgehouden.

Gemiddeld geven de bewoners een 6,2 voor de groenvoorzieningen in de gemeente. Dit cijfer is gelijk aan het landelijke gemiddelde (6,2).

In 's-Gravenhout zijn de bewoners het minst tevreden over de groenvoorzieningen in de wijk (4,9). Maar ook in Pijnacker-Oost/Klapwijk Noord en De Venen geven de bewoners gemiddeld een onvoldoende. De hoogste score wordt gegeven in de wijk Achter het Raadhuis. Dat het aspect groenvoorziening belangrijk is voor bewoners blijkt wel uit de 210 opmerkingen die zijn gemaakt bij deze vraag (10% van het totaal aantal opmerkingen). De meeste opmerkingen zijn gemaakt over het onderhoud van het groen (91), de hoeveelheid groen (75) en de vervuiling door hondenpoep.

Slecht onderhoud (maaaien/snoeien e.d.)	91
Te weinig groen	75
Poep	12

In 's-Gravenhout gaan de opmerkingen met name over het te weinig maaaien van het gras en te weinig groen in de wijk. Een bewoner van 's-Gravenhout geeft aan *'Het 3 à 4 keer per jaar maaaien van de wallenkant is erg weinig waardoor de groenstrook er erg onverzorgd uitziet'*. In de wijk De Venen is er vooral een gebrek aan groen volgens de bewoners *'Groenvoorziening en onderhoud is minimaal. Wij missen een ecologisch beleid, vanuit volksgezondheidsoogpunt. Meer bomen (fijnstoffiltering!), meer struiken, meer planten, meer heggen a.u.b.'*

De groenvoorzieningen worden over het algemeen wat lager beoordeeld dan andere aspecten. Dit blijkt ook uit het aantal onvoldoendes dat wordt gegeven (30% van de respondenten).

Vergelijking met 2003 en 2005



Buitengebied

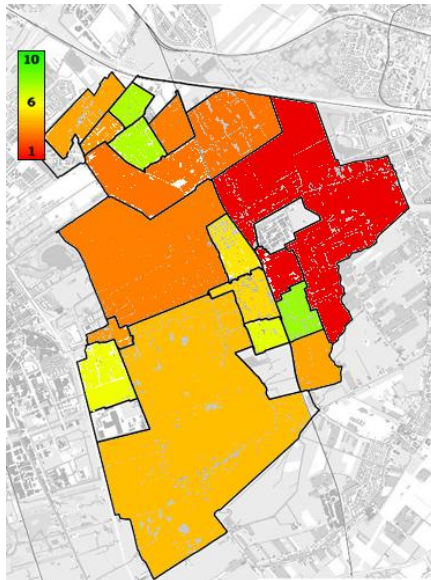
De cijfers van 2007 zijn niet zonder meer te vergelijken met de resultaten uit 2003 en 2005. In de voorgaande jaren is er één vraag gesteld over de groen- en speelvoorzieningen, terwijl in de meting van 2007 de vraag is opgesplitst in twee afzonderlijke vragen. Meest opvallend is de ontwikkeling in 's-Gravenhout.

In 2005 gaven de bewoners gemiddeld een 4,0 voor de groen- en speelvoorzieningen. Nu, in 2007, geven de bewoners een 4,9 gemiddeld voor de groenvoorzieningen. Dit is nog steeds onvoldoende, maar wel aanzienlijk gestegen ten opzichte van de vorige keer.

4.5 Speelvoorzieningen

Wijk	2003	2005	2007	Wijk	2003	2005	2007
Pijnacker-Centrum/Dorp	5,6	5,9	5,7	Nootdorp Centrum/West	5,4	5,8	5,2
Pijnacker-Noord	5,8	6,2	5,8	Vrouwteslant/Nieuweveen	6,6	6,5	6,8
Koningshof	6,7	6,8	6,4	Achter het Raadhuis	6,5	6,9	6,8
Klapwijk	6,7	7,0	7,0	s-Gravenhout	-	4,0	5,0
Tolhek	5,7	5,4	5,2	De Venen	5,3	5,4	5,2
Oude Leede/Zuidpolder	6,2	5,5	5,5	Buitengebied Nootdorp	-	-	4,8
Pijnacker Noordpolder	-	-	4,9	Oud Delfgauw	5,4	5,2	5,1
Pijnacker-Oost/Klapwijk Noord	-	-	3,3	Emerald	6,0	6,2	6,3
				Pijnacker Nootdorp totaal	5,9	5,9	5,7
				Landelijk 2006	-	-	6,1

Ruim voldoende		Hoogste score	
Onvoldoende		Laagste score	



Speelvoorzieningen zijn op het eerste gezicht vooral voor kinderen van belang. Ze dienen echter ook vaak als sociale ontmoetingsplaats voor ouders. Speelvoorzieningen – en het onderhoud ervan – vormen een belangrijk onderdeel van de totale inrichting van de woonomgeving en gaan in die zin alle bewoners aan, met of zonder kinderen. In 2007 is de bewoners gevraagd een apart oordeel te geven voor de speelvoorzieningen in hun wijk. Hoe worden de speelvoorzieningen bijgehouden, hoe is het

gebruik ervan en hoe zijn de mogelijkheden voor kinderen om leuk en veilig te spelen?

De speelvoorzieningen worden door de bewoners in Pijnacker-Nootdorp met een 5,7 beoordeeld. Dit is lager dan landelijk voor de speelvoorzieningen wordt gegeven (6,1). Als we kijken naar de afzonderlijke wijken, dan zien we dat de speelvoorzieningen in Pijnacker-Oost/Klapwijk Noord (buitengebied) erg laag gewaardeerd geworden, namelijk met een 3,3 gemiddeld. Maar niet alleen in deze wijk zijn de bewoners ontevreden, ook in acht andere wijken geven de bewoners gemiddeld een onvoldoende. Het meest tevreden zijn de bewoners in Klapwijk (7,0).

Net als de groenvoorzieningen zijn ook speelvoorzieningen belangrijk voor de bewoners. In totaal zijn er 211 opmerkingen (10% van totaal aantal opmerkingen)

gemaakt over de speelvoorzieningen. De opmerkingen zijn in drie hoofd thema's in te delen, namelijk te weinig speelvoorzieningen, verkeerde speelvoorzieningen voor aanwezige leeftijdsgroepen en onveilige speelvoorzieningen.

Te weinig speelvoorzieningen	90
Verkeerde speelvoorzieningen (leeftijd)	34
Onveilige speelvoorzieningen	26

Er zijn in totaal 90 (43%) opmerkingen gemaakt over het aantal speelvoorzieningen. Bovendien vinden veel bewoners dat er geen goede speelvoorzieningen zijn voor de aanwezige leeftijdsgroepen en/of dat speelvoorzieningen onveilig zijn. Dit laatste wordt vaak veroorzaakt door de locatie van de speelvoorziening (aan water of drukke weg).

Hoewel de bewoners in Pijnacker-Oost/Klapwijk Noord het meest ontevreden zijn, zijn er weinig opmerkingen gemaakt over de speelvoorzieningen. De meeste (13%) opmerkingen zijn gemaakt door de bewoners van de wijk Tolhek. *“Er zijn totaal geen speelvoorzieningen voor de kinderen. Dit betekent dat er gevoetbald wordt in de straat en de kleine kinderen de straat gebruiken als speelplaats”. “Voor mensen met kleine kinderen zijn er niet veel speelvoorzieningen. Hetgeen wat er is, is meer voor de wat oudere kinderen. Wellicht is een kinderboerderij in de buurt een leuk idee.”*

Net als de groenvoorzieningen, beoordelen bewoners ook de speelvoorzieningen lager dan andere aspecten. 33% van de bewoners geeft een vijf of lager. Desondanks is het cijfer 7 het meest gescoord door de bewoners (23%).

Vergelijking met 2003 en 2005



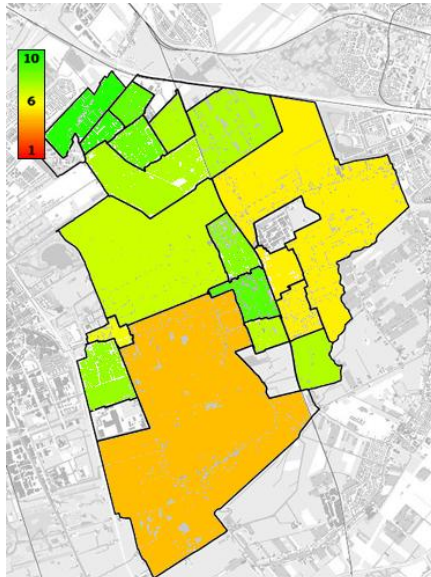
Net als bij de groenvoorzieningen zijn ook de cijfers van de speelvoorzieningen niet één op één vergelijkbaar met 2003 en 2005. Het is enkel mogelijk de cijfers van de speelvoorzieningen te vergelijken met de cijfers van speel- en groenvoorzieningen gezamenlijk. Het cijfer voor Pijnacker-Noord is dan licht gedaald, evenals het cijfer in Koningshof en Nootdorp Centrum West. Het cijfer in 's-Gravenhout is juist flink gestegen, van een 4,0 naar een 5,0. Zowel de speel als de groenvoorzieningen worden door de bewoners in 's-Gravenhout beter beoordeeld dan in 2005 en 2003.

4.6

Voorzieningen

Wijk	2003	2005	2007	Wijk	2003	2005	2007
Pijnacker-Centrum/Dorp	7,5	7,5	7,7	Nootdorp Centrum/West	7,1	7,3	8,0
Pijnacker-Noord	7,3	7,3	7,2	Vrouwtjeslant/Nieuweveen	6,8	7	7,5
Koningshof	7,2	7,3	6,7	Achter het Raadhuis	6,9	7,4	7,4
Klapwijk	5,8	5,4	6,0	s-Gravenhout	-	6,8	6,8
Tolhek	5,5	6,3	6,8	De Venen	6,9	8,1	8,1
Oude Leede/Zuidpolder	6,4	6	5,4	Buitengebied Nootdorp	-	-	6,9
Pijnacker Noordpolder	-	-	6,5	Oud Delfgauw	6,4	6,4	6,3
Pijnacker-Oost/Klapwijk Noord	-	-	6,0	Emerald	7,4	7,4	7,0
				Pijnacker Nootdorp totaal	6,8	6,8	7,0
				Landelijk 2006	-	-	6,8

Ruim voldoende		Hoogste score	
Onvoldoende		Laagste score	



Aan de bewoners is gevraagd wat ze van het aanbod en de kwaliteit van de voorzieningen in de omgeving vinden. Hierbij moet gedacht worden aan scholen, winkels, openbaar vervoer, bibliotheek, buurthuis, sport-, zorg-, en medische voorzieningen.

Gemiddeld geven de bewoners in Pijnacker-Nootdorp een 7,0 voor de voorzieningen in de wijk. Dit is vergelijkbaar met het landelijk gemiddelde 2006 (6,8).

De bewoners in Oude Leede/Zuidpolder (buitengebied) zijn het minst tevreden over de voor-

zieningen (5,4) en de bewoners in De Venen het meest tevreden (8,1). Er worden in totaal 78 opmerkingen (4%) gemaakt bij dit aspect. Een bewoner uit Oude Leede/Zuidpolder schrijft; *'Jammer dat de school is opgegeven, winkels e.d. mis ik niet. Bereikbaarheid door hulpverlenende instanties is aandachtspunt.'* In de wijk Achter het Raadhuis geven de bewoners aan het openbaar vervoer niet voldoende te vinden. *'Aanbod openbaar vervoer is verslechterd. Opheffen/verandering in lijn 131. Deze reed vlot naar Den Haag C.S. Nu moet men eerst helemaal naar de Parade. Verbinding met Delft is verslechterd.'*

Uit de spreidingscijfers blijkt dat 42% een acht of hoger geeft voor de voorzieningen en 16% een vijf of lager.

Vergelijking met 2003 en 2005

In de wijk Koningshof is het gemiddelde cijfer gedaald van een 7,3 naar een 6,7. Ook in Oude Leede/Zuidpolder en Emerald is het gemiddelde cijfer gedaald. Oude Leede/Zuidpolder is gedaald van een 6,4 in 2003, een 6,0 in 2005 en een 5,4 in 2007. Emerald daalde van een 7,4 naar een 7,0. Een stijging van het gemiddelde oordeel sinds 2005 constateren we in de wijken Klapwijk, Tolhek, Nootdorp Centrum/West en Vrouwtjeslant/Nieuweveen.



Pijnacker-Centrum/Dorp

4.7 Conclusies fysieke woonomgeving

De fysieke woonomgeving wordt door de bewoners van Pijnacker-Nootdorp voor wat betreft de aspecten woonomgeving, groenvoorzieningen en algemene voorzieningen vergelijkbaar gewaardeerd als in de rest van Nederland. Wel zijn de bewoners gemiddeld positiever over de kwaliteit van de woningen, maar juist negatiever over de speelvoorzieningen. De wijk Pijnacker-Oost/Klapwijk Noord scoort op drie van de vijf aspecten een onvoldoende, wat waarschijnlijk samenhangt met het feit dat het een buitengebied is. Achter het Raadhuis daarentegen behaalt in vergelijking met de andere wijken hoge scores. De helft van de wijken scoort een onvoldoende op de speelvoorzieningen.

Gemeentebreed zijn er in vergelijking met de voorgaande metingen geen grote ontwikkelingen te constateren. Dit geldt echter niet voor de afzonderlijke wijken. Zo is de waardering voor de kwaliteit van de woningen in Pijnacker-Nootdorp sinds de vorige metingen flink gestegen. Verder zijn er binnen het aspect voorzieningen enkele opvallende ontwikkelingen, zowel een hoger oordeel (Klapwijk, Tolhek, Nootdorp Centrum/West, Vrouwtjeslant/Nieuweveen) als een lager oordeel (Koningshof, Oude Leede/Zuidpolder, Emerald). In Oude Leede/Zuidpolder en 's-Gravenhout zijn de bewoners aanmerkelijk meer tevreden over het groen dan in 2005. Ook zijn de bewoners in 's-Gravenhout meer tevreden over de speelvoorzieningen dan in 2005. In Nootdorp Centrum West zijn de bewoners juist minder tevreden over de speelvoorzieningen.

5

De sociale woonomgeving

5.1 Inleiding

De sociale woonomgeving bestaat uit tal van elementen die het samenleven van bewoners in de wijken bepalen. Die elementen geven een indicatie van de manier waarop de bewoners in de wijk met elkaar omgaan en van de mate waarin men zich daar prettig bij voelt.

In dit onderzoek is door middel van drie aspecten gemeten hoe men de sociale woonomgeving beleeft. Er is gevraagd een oordeel te geven over de manier waarop bewoners met verschillende inkomens in de wijk met elkaar omgaan, hoe mensen met verschillende etnische achtergronden in de wijk met elkaar omgaan en er is gevraagd naar de betrokkenheid van de bewoners bij de eigen wijk.

Al met al geven de vragen een goed beeld van de sociale woonomgeving, respectievelijk van de sociale cohesie binnen de onderzochte wijken van Pijnacker-Nootdorp.

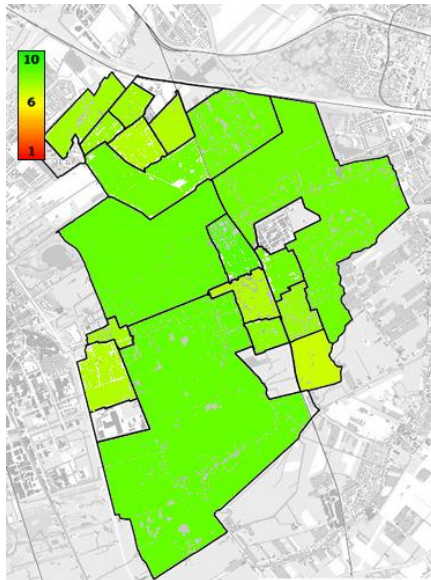


Vrouwtjeslant/Nieuweveen

5.2 Sociaal-economische samenstelling

Wijk	2003	2005	2007	Wijk	2003	2005	2007
Pijnacker-Centrum/Dorp	7,2	7,3	6,8	Nootdorp Centrum/West	7,1	7,0	7,1
Pijnacker-Noord	6,5	6,6	7,7	Vrouwteslant/Nieuweveen	7,2	7,1	7,0
Koningshof	7,2	7,2	7,2	Achter het Raadhuis	7,2	7,0	6,9
Klapwijk	6,9	7,0	7,1	s-Gravenhout	-	6,6	6,9
Tolhek	7,1	6,8	6,6	De Venen	7,3	7,2	6,9
Oude Leede/Zuidpolder	7,3	7,2	7,5	Buitengebied Nootdorp	-	-	7,5
Pijnacker Noordpolder	-	-	7,5	Oud Delfgauw	6,8	7,2	7,0
Pijnacker-Oost/Klapwijk Noord	-	-	7,4	Emerald	6,6	6,6	6,8
				Pijnacker Nootdorp totaal	7,1	7,0	7,1
				Landelijk 2006	-	-	6,9

Ruim voldoende		Hoogste score	
Onvoldoende		Laagste score	



Aan de bewoners is gevraagd een oordeel te geven over de manier waarop bewoners met verschillende inkomens in de wijk met elkaar omgaan.

Gemiddeld beoordelen de bewoners de omgang van bewoners uit verschillende inkomensgroepen met een 7,1. Dit is vergelijkbaar met het landelijke cijfer in 2006 (6,9).

De bewoners in Pijnacker-Centrum/Dorp en in Emerald (6,8) geven gemiddeld het laagste cijfer voor de omgang van bewoners uit verschillende inkomensgroepen.

In Pijnacker-Noord zijn de bewoners juist het meest tevreden. Er zijn bij dit aspect slechts 21 opmerkingen (1% van totaal aantal opmerkingen) gemaakt. Uit de opmerkingen blijkt dat de bewoners het moeilijk vinden om hier een oordeel over te geven.

De spreidingscijfers laten zien dat driekwart van de bewoners een rapportcijfer 7, 8 of 9 geeft. Daarnaast heeft 10% de vraag niet ingevuld.

Vergelijking met 2003 en 2005

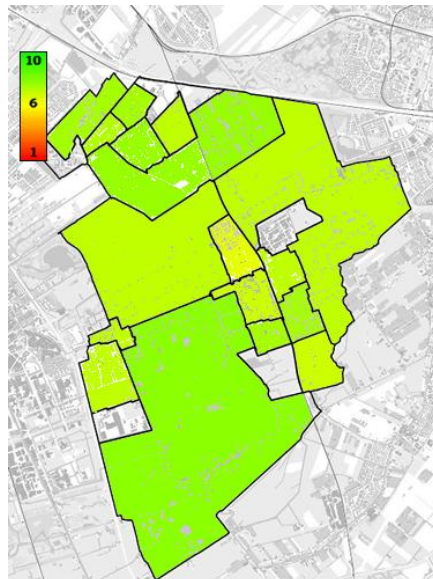
Het gemiddelde rapportcijfer in Pijnacker-Centrum/Dorp is sinds 2005 met een halve punt gedaald. Tussen 2003 en 2005 was het cijfer vergelijkbaar (7,2 en een 7,3). In de wijk Tolhek is het rapportcijfer langzaam gedaald van een 7,1 in 2003 naar een 6,8 in 2005 en een 6,6 in 2007. Het merendeel van de wijken hebben een score die vergelijkbaar is met de vorige metingen. Ook is er één wijk die beduidend beter scoort dan voorheen. In Pijnacker-Noord zijn de bewoners ruim een punt positiever dan bij de vorige meting. Het gemiddelde cijfer is gestegen van een 6,6 naar een 7,7.

5.3 Etnische samenstelling

Wijk	2003	2005	2007	Wijk	2003	2005	2007
Pijnacker-Centrum/Dorp	6,4	6,7	6,6	Nootdorp Centrum/West *	6,5	6,6	6,8
Pijnacker-Noord	6,0	5,8	6,4	Vrouwtjeslant/Nieuweveen	6,8	6,6	6,9
Koningshof	6,7	6,8	6,9	Achter het Raadhuis	7,0	7,1	7,0
Klapwijk	7,0	6,9	6,9	s-Gravenhout	-	6,5	6,8
Tolhek	7,2	6,6	6,6	De Venen	6,8	7,1	6,9
Oude Leede/Zuidpolder	5,9	6,5	7,2	Buitengebied Nootdorp	-	-	7,1
Pijnacker Noordpolder	-	-	6,7	Oud Delfgauw	6,7	6,5	6,7
Pijnacker-Oost/Klapwijk Noord	-	-	6,7	Emerald	6,7	6,6	6,7
				Pijnacker Nootdorp totaal	6,7	6,6	6,8
				Landelijk 2006	-	-	6,4

Ruim voldoende		Hoogste score	
Onvoldoende		Laagste score	

* de uitkomsten zijn niet representatief



Het al dan niet prettig wonen in de wijk hangt mede samen met het type mensen dat in de wijk woont. Mensen blijken het vaak prettig te vinden als de andere buurtbewoners in grote lijnen hetzelfde leefpatroon hebben of met andere woorden 'op hen lijken'. Etniciteit speelt hierin een rol. De bewoners is gevraagd hoe mensen van verschillende afkomst in de wijk op een prettige manier met elkaar omgaan. Hierbij moet speciaal gedacht worden aan respect voor elkaar en prettig samenleven met elkaar.

Gemiddeld geven de bewoners een 6,8. Dit is hoger dan het landelijk gemiddelde van een 6,4. In Pijnacker-Noord wordt gemiddeld het laagste rapportcijfer (6,4) gegeven door de bewoners en in Oude Leede/Zuidpolder het hoogste cijfer (7,2). Grote verschillen zijn er niet te ontdekken tussen de wijken. De cijfers variëren van een 6,4 tot een 7,2. Ook zijn er maar 41 opmerkingen (2% van totaal aantal opmerkingen) gemaakt bij deze vraag. Uit de opmerkingen die wel zijn gemaakt blijkt vooral dat er weinig verschillende etnische groepen wonen in de wijk en in de straat. Ook vinden bewoners het moeilijk deze vraag te beantwoorden, zo blijkt uit de opmerkingen. Circa een kwart van de respondenten heeft deze vraag dan ook niet ingevuld. Circa 10% van de bewoners heeft een onvoldoende gegeven.

Vergelijking met 2003 en 2005

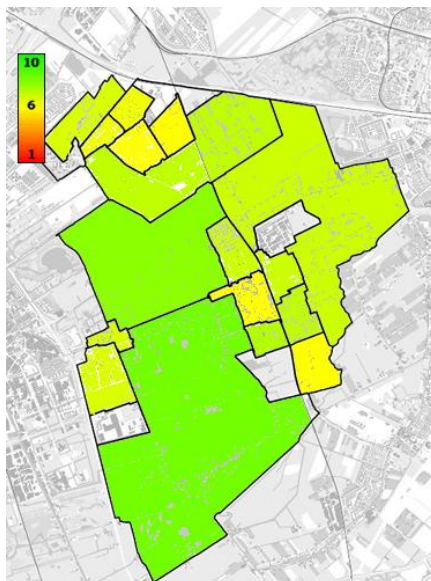
Hoewel Pijnacker-Noord de laagste score heeft bij deze vraag, is het gemiddelde cijfer wel 0,6 punt omhoog gegaan. Ook in Oude Leede/Zuidpolder is het oordeel gestegen van een 5,9 naar een 6,5 naar een 7,2. Een duidelijk stijgende lijn dus. Voor de overige wijken zijn de cijfers vergelijkbaar met de vorige twee metingen.

5.4

Betrokkenheid

Wijk	2003	2005	2007	Wijk	2003	2005	2007
Pijnacker-Centrum/Dorp	5,9	6,5	6,1	Nootdorp Centrum/West	6,5	6,3	6,2
Pijnacker-Noord	5,9	5,7	6,6	Vrouwteslant/Nieuweveen	6,4	6,3	6,2
Koningshof	6,3	6,7	6,9	Achter het Raadhuis	6,8	6,3	6,1
Klapwijk	6,3	6,7	6,8	s-Gravenhout	-	6,1	6,2
Tolhek	6,8	6,4	6,1	De Venen	6,7	6,5	6,5
Oude Leede/Zuidpolder	7,1	7,1	7,4	Buitengebied Nootdorp	-	-	6,7
Pijnacker Noordpolder	-	-	7,2	Oud Delfgauw	6,2	6,3	6,4
Pijnacker-Oost/Klapwijk Noord	-	-	6,6	Emerald	6,3	6,3	6,4
				Pijnacker Nootdorp totaal	6,5	6,4	6,5
				Landelijk 2006	-	-	6,1

Ruim voldoende		Hoogste score	
Onvoldoende		Laagste score	



De betrokkenheid van bewoners bij de wijk geeft aan of respondenten vinden dat andere buurtbewoners zich voor de wijk (willen) inzetten en of de wijk hun een 'warm gevoel' geeft. Bewoners kunnen er overigens bewust voor kiezen om in een anonieme wijk te gaan wonen, waar bewoners niet betrokken zijn bij elkaar.

De betrokkenheid wordt in de gemeente Pijnacker-Nootdorp gemiddeld met een 6,5 beoordeeld en dit is boven het landelijk gemiddelde 2006 (6,1). De wijk

Oude Leede/Zuidpolder scoort gemiddeld het hoogste binnen de gemeente met een 7,4. Ook Pijnacker Noordpolder scoort relatief hoog (7,2).

Er zijn bij deze vraag in totaal 20 opmerkingen (1% van totaal aantal opmerkingen) gemaakt. In Pijnacker-Centrum/ Dorp schrijft een bewoner *'Ik merk nooit iets van de betrokkenheid, daarom heb ik de vraag niet ingevuld.'*

Uit de spreidingscijfers blijkt dat circa 20% van de bewoners een onvoldoende geeft voor de betrokkenheid. Het merendeel van de bewoners geeft echter een zeven gemiddeld.

Vergelijking met 2003 en 2005

Ten opzichte van de voorgaande meting zien we een hoger cijfer voor de betrokkenheid in Pijnacker-Noord en een lager cijfer in Pijnacker-Centrum/Dorp. In de overige wijken is het oordeel vergelijkbaar met 2005. Ten opzichte van 2003 zijn grotere ontwikkelingen te constateren. Een aantal wijken scoort in 2007 beduidend hoger dan in 2003, namelijk Pijnacker-Noord, Koningshof en Klapwijk. Een lager cijfer ten opzichte van 2003 zien we in Tolhek en Achter het Raadhuis.

5.5 Conclusies sociale woonomgeving



Pijnacker-Noord

De gemeente Pijnacker-Noord doet het heel goed in vergelijking met andere gemeenten in Nederland. De gemeente scoort namelijk vergelijkbaar of hoger dan het landelijk gemiddelde op de aspecten die behoren tot de sociale woonomgeving. Er worden gemiddeld geen onvoldoendes gegeven door de bewoners op één van de drie aspecten. Tolhek krijgt gemiddeld twee keer de laagste score binnen de gemeente en Oude Leede/Zuidpolder twee keer de hoogste.

Gemeentebreed zijn de cijfers in 2007 vergelijkbaar met de cijfers van 2003 en 2005. Dit geldt echter niet voor enkele afzonderlijke wijken. De meest in het oog

springende wijk is Pijnacker-Noord. Op alle drie de aspecten is het oordeel van de bewoners flink gestegen.

6

Veiligheid

6.1 Inleiding

Veiligheid is, mede door alle aandacht in de media, in de afgelopen jaren een belangrijk thema geworden. Ook voor de beleving van het woongenot is veiligheid steeds meer bepalend geworden. Veiligheid is een centraal element in de ervaring van de leefbaarheid van wijken. Gemeenten en corporaties reageren op de roep om meer veiligheid door maatregelen te nemen die de veiligheid in de wijk vergroten. Inbraakpreventie, onder andere door het aanbrengen van sloten en de verlichting van fietspaden, is hiervan een voorbeeld.

In dit Lemon-onderzoek is bewoners gevraagd naar hun oordeel over de overlast die ze ervaren van anderen, criminaliteit in de wijk en het veiligheidsgevoel.

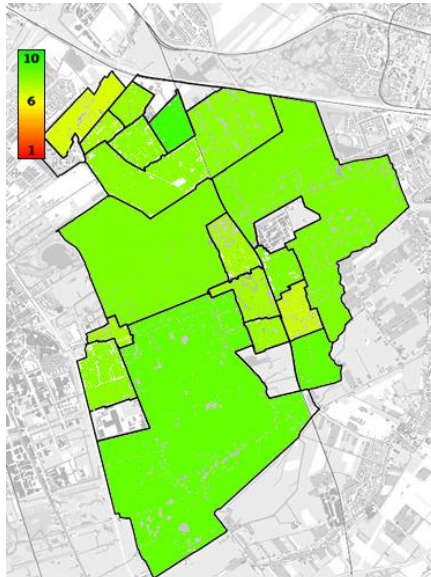


Buitengebied

6.2 Criminaliteit

Wijk	2003	2005	2007	Wijk	2003	2005	2007
Pijnacker-Centrum/Dorp	7,0	7,2	7,0	Nootdorp Centrum/West	6,5	7,1	7,0
Pijnacker-Noord	6,5	6,9	7,0	Vrouwteslant/Nieuweveen	6,2	6,8	7,1
Koningshof	6,9	7,2	7,1	Achter het Raadhuis	6,6	7,4	7,2
Klapwijk	6,7	7,1	6,6	s-Gravenhout	-	8,4	7,9
Tolhek	7,9	7,8	7,5	De Venen	7,5	7,8	6,4
Oude Leede/Zuidpolder	6,5	7,3	7,5	Buitengebied Nootdorp	-	-	7,2
Pijnacker Noordpolder	-	-	7,4	Oud Delfgauw	7,3	7,0	7,0
Pijnacker-Oost/Klapwijk Noord	-	-	7,3	Emerald	6,9	7,3	7,2
				Pijnacker Nootdorp totaal	6,9	7,3	7,1
				Landelijk 2006	-	-	6,6

Ruim voldoende		Hoogste score	
Onvoldoende		Laagste score	



Criminaliteit kan verschillende vormen aannemen. Van kleine vernielingen tot hinderlijk contact, bijvoorbeeld van rondhangende jongeren tot diefstal en geweldpleging. Bewoners is gevraagd in hoeverre braak, diefstal, vernielingen en geweldpleging in de wijk voorkomen.

In de gemeente Pijnacker-Nootdorp wordt criminaliteit gemiddeld met een 7,1 beoordeeld. Dat is hoger dan het landelijke gemiddelde in 2006 (6,6). De cijfers lopen uiteen van een 6,4 in

de Venen (laagste score) tot een 7,9 in 's-Gravenhout (hoogste score). Er worden in totaal 63 opmerkingen (3% van totaal aantal opmerkingen) over criminaliteit gemaakt. De meeste opmerkingen gaan over vandalisme. Een bewoner uit de Venen zegt: "Vernielingen aan brievenbussen van appartementen gelegen aan de laan van Nootdorp." De meeste wijken scoren op dit aspect boven de 7, slechts twee wijken scoren hieronder: Klapwijk (6,6) en de laagst scorende wijk De Venen (6,4).

De spreiding van de cijfers laat zien dat een ruime meerderheid positief oordeelt over het aspect criminaliteit, 70% geeft een 7 of hoger. 16% is wat minder positief en geeft een 5 of lager.

Vergelijking met 2003 en 2005

Over het algemeen verandert het gemiddelde van Pijnacker-Nootdorp niet veel, het schommelt bij elke meting zo rond de 7. Ten opzichte van voorgaande metingen zijn er drie wijken op achteruit gegaan. Klapwijk zakt, na in 2005 gestegen te zijn naar een 7,1, in 2007 weer terug naar een 6,6. Bij 's-Gravenhout is ook een daling

waar te nemen, van een 8,4 in 2005 naar een 7,9 in 2007. Het cijfer van de wijk de Venen is het meest gedaald, van 7,8 in 2005 naar een 6,4 in 2007.

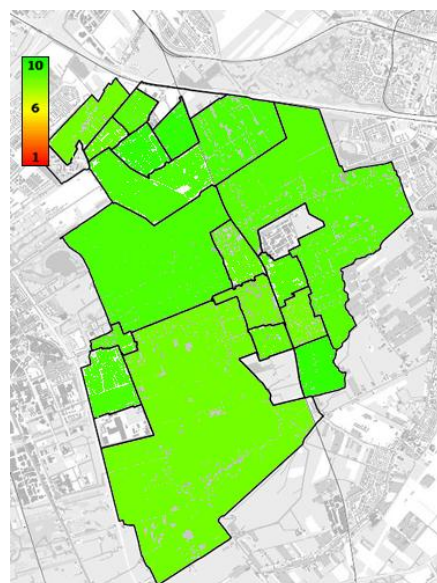
Er zijn twee wijken die positief opvallen. Bij Oude Leede/Zuidpolder en Vrouwteslant/Nieuweveen is een stijgende lijn te zien tijdens de drie metingen.

6.3

Veiligheid

Wijk	2003	2005	2007	Wijk	2003	2005	2007
Pijnacker-Centrum/Dorp	7,3	7,6	7,5	Nootdorp Centrum/West	7,3	7,4	7,5
Pijnacker-Noord	7,0	7,1	7,5	Vrouwteslant/Nieuweveen	7,2	7,6	7,7
Koningshof	7,3	7,9	7,6	Achter het Raadhuis	8,0	7,8	8,0
Klapwijk	7,3	7,7	7,4	s-Gravenhout	-	8,2	8,0
Tolhek	8,1	8,1	8,0	De Venen	7,8	7,9	7,4
Oude Leede/Zuidpolder	7,7	7,8	7,4	Buitengebied Nootdorp	-	-	7,8
Pijnacker Noordpolder	-	-	7,8	Oud Delfgauw	7,9	7,8	7,7
Pijnacker-Oost/Klapwijk Noord	-	-	7,7	Emerald	7,6	7,4	7,8
				Pijnacker Nootdorp totaal	7,5	7,7	7,7
				Landelijk 2006	-	-	7,1

Ruim voldoende		Hoogste score	
Onvoldoende		Laagste score	



Veiligheid is een belangrijk thema: er wordt veel over gepraat en er wordt veel in geïnvesteerd. De bewoners en professionals hebben aangegeven in hoeverre ze zich veilig voelen in hun wijk. Bij de beoordeling van de veiligheid is onder andere rekening gehouden met donkere plekken, overhangend groen en een onprettige sfeer.

Het gevoel van veiligheid wordt door de bewoners van Pijnacker-Nootdorp gemiddeld met een 7,7 beoordeeld, een ruime voldoende.

Dit cijfer ligt ruim boven het landelijk gemiddelde van 2006 (7,1). Alle wijken scoren dan ook boven het landelijke cijfer. Tolhek, Achter het Raadhuis en 's-Gravenhout behalen met een 8,0 de hoogste score. De laagste score (7,4) is behaald door de wijken Klapwijk, Oude Leede/Zuidpolder en de Venen. Er worden slechts 23 opmerkingen (1% van totaal aantal opmerkingen) gemaakt over veiligheid. Een aantal van deze opmerkingen gaat over straatverlichting: *“Ik woon in het Grote Hof en daar is de straatverlichting als je aankomt rijden erg beperkt. Ik heb wel eens bijna iemand overreden die daar liep! In het hof zelf doet de verlichting het nog steeds niet, wat een erg onprettig gevoel geeft als je laat thuiskomt.”*

Het merendeel van de respondenten beoordeelt de veiligheid in hun wijk met een 8 (36%) of een 7 (25%). Een klein aantal geeft een 5 of lager (6%).

Vergelijking met 2003 en 2005

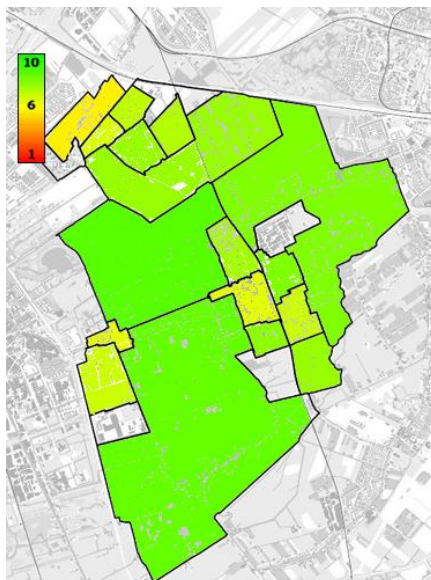
Gemiddeld geven de respondenten in 2007 een 7,7 voor het gevoel van veiligheid in hun wijk. Deze score is vergelijkbaar met de die van 2005 (7,7) en 2003 (7,5). Deze ontwikkeling is ook te zien bij bijna alle wijken. Er zijn twee wijken gestegen met hun cijfer ten opzichte van de vorige metingen. Pijnacker-Noord gaat van een 7,0 (2003) naar een 7,1 (2005) naar een 7,5 (2007). Emerald scoort in 2007 een 7,8, terwijl dat in 2005 nog een 7,4 was.

Er zijn ook twee wijken die achteruit zijn gegaan als we kijken naar de voorgaande metingen. De Venen scoorde in 2003 een 7,8, in 2005 een 7,9 en in 2007 zakt het cijfer naar een 7,4. Ditzelfde geldt voor de wijk Oude Leede/Zuidpolder.

6.4 Overlast van anderen

Wijk	2003	2005	2007	Wijk	2003	2005	2007
Pijnacker-Centrum/Dorp	7,2	7,3	6,3	Nootdorp Centrum/West	7,3	6,9	6,5
Pijnacker-Noord	6,6	7,2	6,9	Vrouwtjeslant/Nieuweveen	6,7	6,6	6,8
Koningshof	6,9	7,2	7,2	Achter het Raadhuis	7,3	7,0	7,0
Klapwijk	7,0	7,1	6,6	s-Gravenhout	-	6,6	6,9
Tolhek	7,5	7,2	7,0	De Venen	7,1	7,5	6,0
Oude Leede/Zuidpolder	7,7	7,6	7,6	Buitengebied Nootdorp	-	-	7,1
Pijnacker Noordpolder	-	-	7,6	Oud Delfgauw	7,3	7,0	6,3
Pijnacker-Oost/Klapwijk Noord	-	-	7,3	Emerald	6,6	7,3	6,6
				Pijnacker Nootdorp totaal	7,1	7,1	6,8
				Landelijk 2006	-	-	6,6

Ruim voldoende		Hoogste score	
Onvoldoende		Laagste score	



Overlast in de wijk door rondhangende jongeren. Geluidsoverlast door klussende of schreeuwende burens en rondhangende groepen. Het kan een inbreuk zijn op het woongenot. In het onderzoek is de respondenten gevraagd of ze last hebben van het gedrag van anderen.

Het aspect overlast van anderen scoort in de gemeente Pijnacker-Nootdorp gemiddeld een 6,8. Dat is vergelijkbaar met het landelijk gemiddelde van 2006 (6,6). De bewoners van Pijnacker-Nootdorp ervaren dus in dezelfde mate overlast van personen als in veel andere gemeenten het geval is. De best scorende wijken zijn Oude Leede/Zuidpolder en Pijnacker Noordpolder, zij behalen een 7,6. De laagste score is van de wijk De Venen, een 6,0.

Er worden in totaal 174 opmerkingen gemaakt (8% van totaal aantal opmerkingen). De top drie van meest gemaakte opmerkingen is als volgt weer te geven:

(Hang)jongeren	76
Geluid	17
Horeca	8

De meeste opmerkingen (76) gaan over (hang)jongeren. Een bewoner uit Nootdorp Centrum/West merkt op: *“Geluidsoverlast van rondhangende jongeren in de Parade, bij de ingang van AH. Drank- en drugsgebruik, schreeuwen, laten veel afval achter.”*

De spreiding van de cijfers laat zien dat de meeste respondenten weinig hinder ondervinden van personen. 19% geeft een 7 en 25% geeft een 8 voor dit aspect. Toch geeft ook bijna een kwart (24%) van de bewoners een 5 of lager.

Vergelijking met 2003 en 2005

Net als bij de andere twee veiligheidsaspecten is het gemiddelde van het aspect overlast van personen niet veel veranderd in vergelijking met de metingen in 2005 en 2003. Als we inzoomen op wijkniveau valt op dat zes wijken zijn gezakt met hun cijfer. Het cijfer van Pijnacker-Centrum/Dorp blijft in 2005 gemiddeld op een 7,3 staan, maar zakt in 2007 naar een 6,3. Nootdorp Centrum/West scoorde in 2003 een 7,3. Dit cijfer daalde in 2005 naar 6,9, en zakt in 2007 verder naar een 6,5. De wijk die er het meest op achteruit is gegaan is de Venen. In 2005 scoorde de wijk een 7,5 maar dit cijfer is in 2007 gezakt naar een 6,0. Ook de wijken Klapwijk, Oud Delfgauw en Emerald zijn, weliswaar minder sterk, gedaald met hun cijfer. De overige wijken zijn min of meer gelijk gebleven met voorgaande meting.

6.5

Conclusies veiligheidsbeleving

De bewoners in Pijnacker-Nootdorp voelen zich gemiddeld veiliger dan bewoners in andere gemeenten in Nederland. Op alledrie de veiligheidsaspecten scoort de gemeente boven het landelijke gemiddelde van 2006. Veruit de meeste rapportcijfers zijn min of meer gelijk gebleven in vergelijking met de voorgaande metingen. De wijk 's-Gravenhout valt in positieve zin op binnen het veiligheidsthema. Deze wijk haalt op twee van de drie aspecten de hoogste score (criminaliteit en veiligheidsgevoel). Er zijn twee wijken die minder goed uit de verf komen, dat zijn Klapwijk en De Venen. Klapwijk scoort op twee aspecten lager ten aanzien van de vorige metingen en De Venen gaat er op alledrie de aspecten op achteruit. De Venen is daarbij ook nog op alledrie de aspecten de slechtst scorende wijk.

7

Ongenoegens

7.1

Inleiding

Ongenoegens zijn zaken die vooral storend werken in de beleving van leefbaarheid. Bijzonder kenmerk is dat deze aspecten slechts worden opgemerkt als ze er wel zijn en ze dragen daarmee negatief bij aan de leefbaarheid van de wijk. De bekendste voorbeelden zijn zwerfvuil en hondenpoep. In Pijnacker-Nootdorp is de bewoners gevraagd naar de overlast die ze ondervinden van activiteiten, vervuiling en het verkeer.



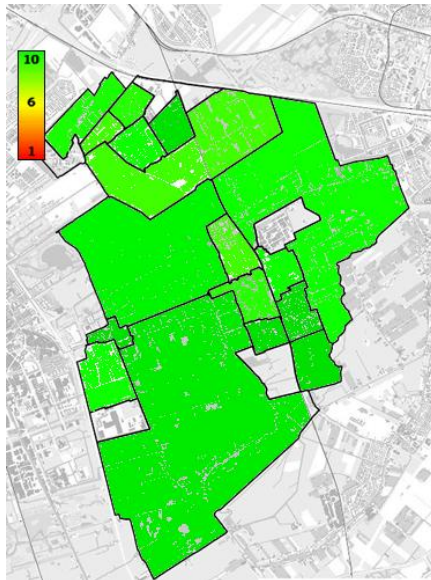
Emerald

7.2 Overlast van activiteiten

NB: Hoe hoger het cijfer, des te minder overlast men ervaart

Wijk	2003	2005	2007	Wijk	2003	2005	2007
Pijnacker-Centrum/Dorp	8,3	8,1	8,2	Nootdorp Centrum/West	7,8	8,1	7,9
Pijnacker-Noord	7,9	8,0	7,9	Vrouwteslant/Nieuweveen	6,2	6,6	8,1
Koningshof	8,3	8,8	8,9	Achter het Raadhuis	8,6	8,2	8,4
Klapwijk	8,9	8,5	8,9	s-Gravenhout	-	8,8	8,8
Tolhek	9,0	8,9	8,9	De Venen	8,3	8,3	8,3
Oude Leede/Zuidpolder	9,0	8,8	8,8	Buitengebied Nootdorp	-	-	7,9
Pijnacker Noordpolder	-	-	8,7	Oud Delfgauw	8,9	8,8	8,9
Pijnacker-Oost/Klapwijk Noord	-	-	8,4	Emerald	8,4	8,4	8,4
				Pijnacker Nootdorp totaal	8,3	8,3	8,5
				Landelijk 2006	-	-	8,0

Ruim voldoende		Hoogste score	
Onvoldoende		Laagste score	



Onder overlast van activiteiten wordt onder andere overlast door horeca, evenementen en industrie verstaan. Aan de bewoners van Pijnacker-Nootdorp is gevraagd in hoeverre zij overlast ervaren van bepaalde ongewenste activiteiten.

De bewoners van Pijnacker-Nootdorp beoordelen de overlast van activiteiten gemiddeld met een ruime voldoende (8,5). Dat is hoger dan het landelijk gemiddelde voor dit aspect in 2006 (8,0). Alle wijken scoren een ruime voldoende.

Er zijn drie wijken die met een 7,9 de laagste score halen: Pijnacker-Noord, Nootdorp Centrum/West en Buitengebied Nootdorp. Eén van de bewoners merkt op: "Veel geluidsoverlast/vandalisme 's nachts bij evenementen." In totaal zijn er 53 opmerkingen gemaakt bij dit aspect, dat is 2% van het totaal aantal opmerkingen.

De hoogste score is een 8,9, welke door de vier wijken Koningshof, Klapwijk, Tolhek en Oud Delfgauw is behaald. Over het algemeen hebben de bewoners weinig last van ongewenste activiteiten, de meeste respondenten (82%) geven een 8 of hoger voor dit aspect.

Vergelijking met 2003 en 2005

Het oordeel over overlast van activiteiten is in de meeste wijken niet veel veranderd ten opzichte van de vorige metingen. De Venen is de enige wijk waarvan het gemiddelde duidelijk gedaald is; een 8,8 in 2005 en een 8,3 in 2007.

Klapwijk is na een daling in 2005 (8,5) weer gestegen naar een 8,9. Bij de wijk Koningshof is tijdens de drie metingen een stijgende lijn te zien, van een 8,3 in 2003 naar uiteindelijk een 8,9 in 2007. De opvallendste stijging is zichtbaar in de wijk Vrouwtjeslant/Nieuweveen. Het gemiddelde oordeel is met anderhalve punt gestegen (van een 6,6 in 2005 naar een 8,1 in 2007).

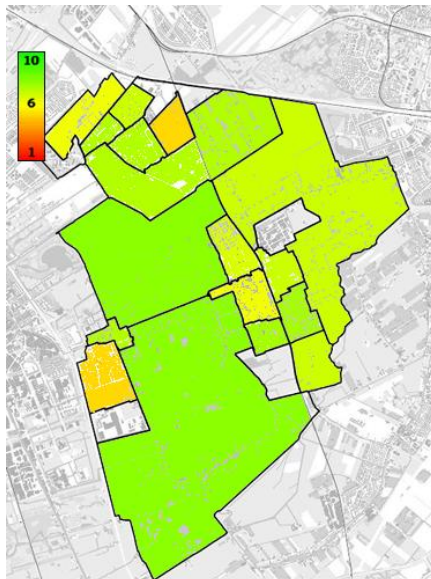
7.3

Vervuiling

NB: Hoe hoger het cijfer, des te minder overlast men ervaart

Wijk	2003	2005	2007	Wijk	2003	2005	2007
Pijnacker-Centrum/Dorp	6,4	6,4	6,2	Nootdorp Centrum/West	6,9	6,6	6,9
Pijnacker-Noord	6,1	6,6	6,4	Vrouwtjeslant/Nieuweveen	6,3	6,5	6,6
Koningshof	6,7	7,3	7,0	Achter het Raadhuis	7,2	6,9	6,8
Klapwijk	6,8	6,7	6,9	s-Gravenhout	-	5,8	5,8
Tolhek	6,8	5,9	6,6	De Venen	7,0	6,8	6,2
Oude Leede/Zuidpolder	7,4	7,0	7,1	Buitengebied Nootdorp	-	-	6,9
Pijnacker Noordpolder	-	-	7,1	Oud Delfgauw	6,3	6,2	6,9
Pijnacker-Oost/Klapwijk Noord	-	-	6,6	Emerald	6,2	6,1	5,8
				Pijnacker Nootdorp totaal	6,7	6,6	6,6
				Landelijk 2006	-	-	6,3

Ruim voldoende		Hoogste score	
Onvoldoende		Laagste score	



Aan de bewoners is gevraagd of zij in hun wijk overlast hebben van vervuiling. Voorbeelden zijn zwerfvuil en verkeerd of te vroeg geplaatst vuilnis op de stoep. En natuurlijk de grootste ergernis, hondenpoep.

In de gemeente Pijnacker-Nootdorp wordt de vervuiling gemiddeld met een 6,6 beoordeeld. Dat is hoger dan het landelijke gemiddelde voor dit aspect (6,3). De hoogste score wordt gegeven door de bewoners van Oude Leede/Zuidpolder (7,1).

Er zijn twee wijken die lager dan een zes scoren en daarmee ook de laagste score behalen. 's-Gravenhout en Emerald scoren beiden een 5,8. In totaal zijn er 286 opmerkingen (13% van het totaal aantal opmerkingen) gemaakt bij dit aspect waarvan 22 in 's-Gravenhout en 36 in Emerald. De bewoners uit deze twee wijken maken vooral veel opmerkingen over hondenpoep. Eén van de opmerkingen luidt: "Veel last van hondenpoep op grasveldje waar kinderen spelen en het verboden is ze uit te laten. Ook heel veel last van paardenpoep. Deze ligt letterlijk overal; op straat, op gras, op de stoep maar opruimen ho maar !!!!".

Vuil/ afval	119
Poep	111
Stank	21

De opmerkingen (286) die zijn gemaakt gaan vooral over vuil/afval op straat en buiten containers (119) en hondenpoep (111).

Uit de spreidingscijfers blijkt dat de meeste respondenten een 7 (19%) of een 8 (22%) geven voor de overlast van vervuiling. Maar ruim een kwart (27%) is minder tevreden en geeft een 5 of lager.

Vergelijking met 2003 en 2005



Klapwijk

De meeste wijken zijn in vergelijking met 2003 en 2005 min of meer gelijk gebleven met hun cijfer. Dat is ook te zien aan de ontwikkeling van het totaalcijfer van Pijnacker-Nootdorp. Er zijn een aantal wijken die opvallen wat betreft de ontwikkeling van hun cijfer. Pijnacker-Noord stijgt in 2005 naar een 6,6 (in 2003 was het nog een 6,1) en houdt dit vast in

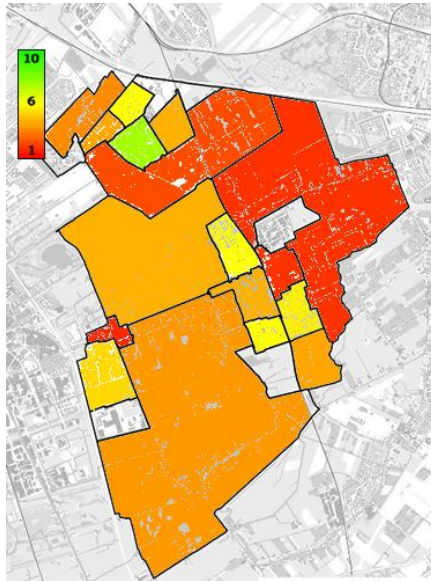
2007. Hetzelfde geldt voor de wijk Koningshof. De wijk Tolhek valt op omdat het cijfer in 2005 ruim daalde (van een 6,8 in 2003) naar een 5,9. In 2007 is het cijfer weer gestegen naar een 6,6. De wijk Oud Delfgauw gaat er op vooruit ten opzichte van 2003 (6,3) en 2005 (6,2) en scoort een 6,9. Er is één wijk waar een daling in het cijfer waar te nemen is, namelijk de Venen. Deze wijk scoort in 2007 een 6,2, terwijl dat in 2003 nog een 7,0 was en in 2005 een 6,8.

7.4

Verkeersoverlast

NB: Hoe hoger het cijfer, des te minder overlast men ervaart

Wijk	2003	2005	2007	Wijk	2003	2005	2007
Pijnacker-Centrum/Dorp	5,6	5,4	5,4	Nootdorp Centrum/West	5,7	5,6	5,3
Pijnacker-Noord	6,6	6,1	6,1	Vrouwtjeslant/Nieuweveen	5,7	6,0	6,1
Koningshof	6,3	6,6	6,2	Achter het Raadhuis	5,8	5,8	7,0
Klapwijk	5,8	6,2	6,0	s-Gravenhout	-	6,1	5,4
Tolhek	5,6	5,5	5,3	De Venen	6,2	6,2	5,0
Oude Leede/Zuidpolder	5,0	4,3	5,2	Buitengebied Nootdorp	-	-	4,5
Pijnacker Noordpolder	-	-	5,4	Oud Delfgauw	4,1	3,8	4,1
Pijnacker-Oost/Klapwijk Noord	-	-	4,2	Emerald	5,2	5,6	5,7
				Pijnacker Nootdorp totaal	5,6	5,6	5,5
				Landelijk 2006	-	-	6,3
Ruim voldoende				Hoogste score			
Onvoldoende				Laagste score			



Verkeersoverlast kan onder meer bestaan uit hinder door verkeersdrukte of verkeerslawaaï, maar ook uit overlast als gevolg van verkeerd parkeren en te hard rijden in de wijk.

De overlast van verkeer wordt door de bewoners van de gemeente Pijnacker-Nootdorp gemiddeld met een 5,5 beoordeeld en dat is ruim onder het landelijk gemiddelde in 2006 (6,3). Er wordt door tien wijken een onvoldoende gehaald op dit aspect. Pijnacker-Oost/Klapwijk Noord scoort met een 4,2 het laagst. In

totaal zijn er maar liefst 683 opmerkingen gemaakt bij dit aspect (32% van het totaal aantal opmerkingen). Er worden met name opmerkingen (259) gemaakt over de snelheid waarmee er door de wijk wordt gereden: *“Er wordt op de Klapwijkseweg veel te hard gereden door gewoon verkeer en vrachtverkeer”*.

Hard rijden	259
Parkeerproblemen	163
Verkeersdrukte	46

Andere problemen die vaak genoemd worden zijn problemen met parkeren. Er zijn te weinig parkeerplaatsen of er is verkeerd geparkeerd. Ook de verkeersdrukte in sommige wijken leidt tot irritaties.

Er zijn vijf wijken die boven de zes scoren, Pijnacker-Noord (6,1), Koningshof (6,2), Klapwijk (6,0), Vrouwtjeslant/Nieuweveen (6,1) en Achter het Raadhuis die met een 7,0 het hoogst scoort.

Dat de meningen verdeeld zijn, blijkt ook uit de spreidingscijfers. 12% van de respondenten geeft een 5, 13% een 6, 15% een 7 en 14% een 8.

Vergelijking met 2003 en 2005

Gemiddeld geven de bewoners van Pijnacker-Nootdorp in 2007 een 5,5 voor de verkeersoverlast. Dit cijfer is vergelijkbaar met de cijfers van 2003 (5,6) en 2005 (5,6). Er zijn twee wijken waar een opvallende stijging is te zien in het cijfer. Het cijfer van Oude Leede/Zuidpolder daalt in 2005 naar een 4,3, maar stijgt in 2007 naar een 5,2. De Venen gaat erop achteruit, na in 2005 stabiel te zijn gebleven met een 6,2, deze wijk zakt naar een onvoldoende (5,0) in 2007. 's-Gravenhout gaat ook van een voldoende in 2005 (6,1) naar een onvoldoende in 2007 (5,4). Er is één wijk waar duidelijk minder overlast wordt ervaren dan in de voorgaande jaren, Achter het Raadhuis stijgt van een 5,8 (2003/2005) naar een 7,0 in 2007.

7.5 Conclusies ongenoegens

De bewoners van Pijnacker-Nootdorp hebben gemiddeld evenveel last van ongenoegens als in 2003 en 2005. Op alle drie de aspecten binnen het thema ongenoegens heeft Pijnacker-Nootdorp vergelijkbaar gescoord met de voorgaande metingen. Als we naar de scores van de wijken afzonderlijk kijken zien we zowel positieve als negatieve ontwikkelingen. Pijnacker-Nootdorp scoort alleen op het aspect verkeersoverlast, met een 5,5, lager dan het landelijk gemiddelde (6,3). Op de andere twee aspecten, overlast van activiteiten en overlast van vervuiling, scoort Pijnacker-Nootdorp hoger dan het landelijke gemiddelde. Net als in 2003 en 2005 lijkt het verkeer de meeste overlast te veroorzaken. Hier worden dan ook de meeste opmerkingen over gemaakt door de respondenten (681). Van activiteiten hebben bewoners relatief weinig overlast in Pijnacker-Nootdorp.

Binnen het thema ongenoegens vallen de wijken De Venen, 's-Gravenhout en Emerald het meest op. Bij de Venen is op de aspecten vervuiling en verkeer een ruime daling te zien van het cijfer. 's-Gravenhout en Emerald scoren op beide aspecten onder de zes. Over het geheel genomen scoort de wijk Achter het Raadhuis het hoogst binnen het thema ongenoegens.

8

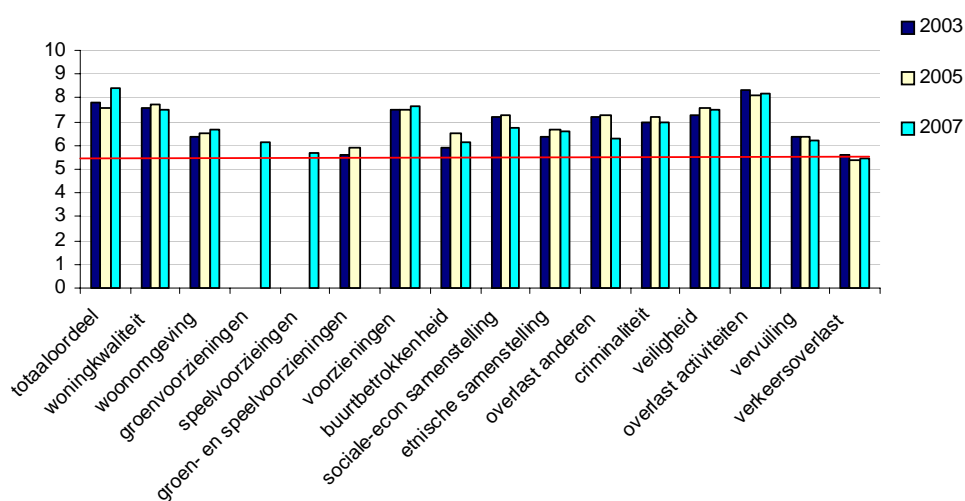
Wijkprofielen

8.1 Inleiding

In de voorgaande hoofdstukken is de leefbaarheid van de wijken in Pijnacker-Nootdorp uitgewerkt aan de hand van vijf thema's. In dit laatste hoofdstuk wordt een korte beschrijving gegeven van de leefbaarheid per wijk. De sterke en zwakte punten worden per wijk beschreven door een vergelijking te maken met de gemeente Pijnacker-Nootdorp als geheel. Middels een tabel wordt inzichtelijk gemaakt wat de ontwikkelingen van de aspecten in de tijd zijn. Daarbij wordt de score van de wijk in 2007 afgezet tegen het gemiddelde van de wijk in voorgaande metingen. Dat geeft de oordelen perspectief. Tot slot worden per wijk de aandachtspunten beschreven (aspecten met een score lager dan een 6).

8.2 Wijkprofielen

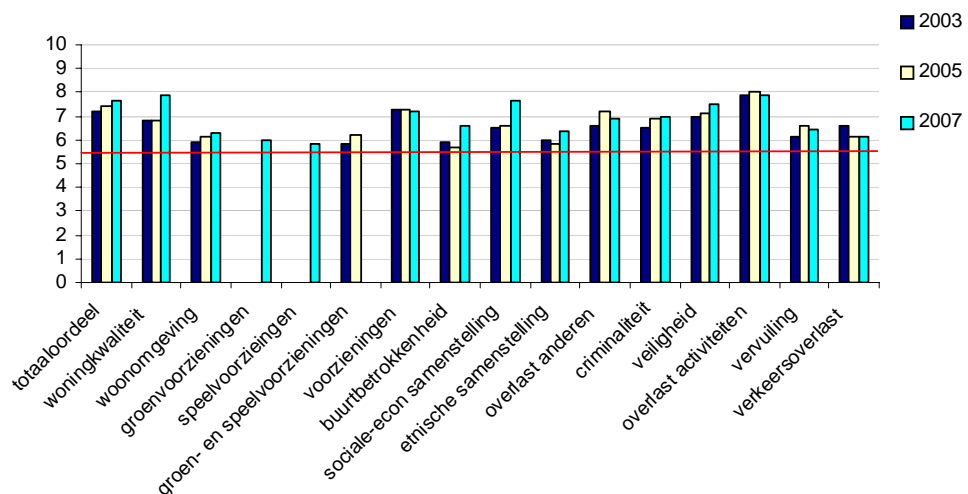
8.2.1 Pijnacker-Centrum/Dorp



Op één aspect na worden alle leefbaarheidsaspecten door de bewoners van Pijnacker-Centrum/Dorp met een voldoende beoordeeld. Het totaaloordeel krijgt een hoog cijfer (8,4) in vergelijking met de cijfers van de andere aspecten van deze wijk. Pijnacker-Centrum/Dorp haalt op twee aspecten de laagste score binnen de gemeente: buurtbetrokkenheid (6,1) en overlast van personen (6,3). In de meting van 2005 haalde deze wijk op geen van de aspecten de laagste score. Daarnaast zijn er nog twee aandachtspunten, speelvoorzieningen (5,7) en verkeersoverlast (5,4). Deze aspecten waren in de metingen van 2003 en 2005 ook aandachtspunten voor Pijnacker-Centrum/Dorp.

Pijnacker-Centrum/Dorp haalt op geen van de aspecten de hoogste score, maar de wijk scoort wel op een aantal aspecten een ruime voldoende: de kwaliteit van de eigen woning (7,5), voorzieningen (7,7), veiligheid (7,5) en overlast van activiteiten (8,2). Op deze aspecten scoort de wijk ook hoger dan het landelijk gemiddelde van 2006.

8.2.2 Pijnacker-Noord

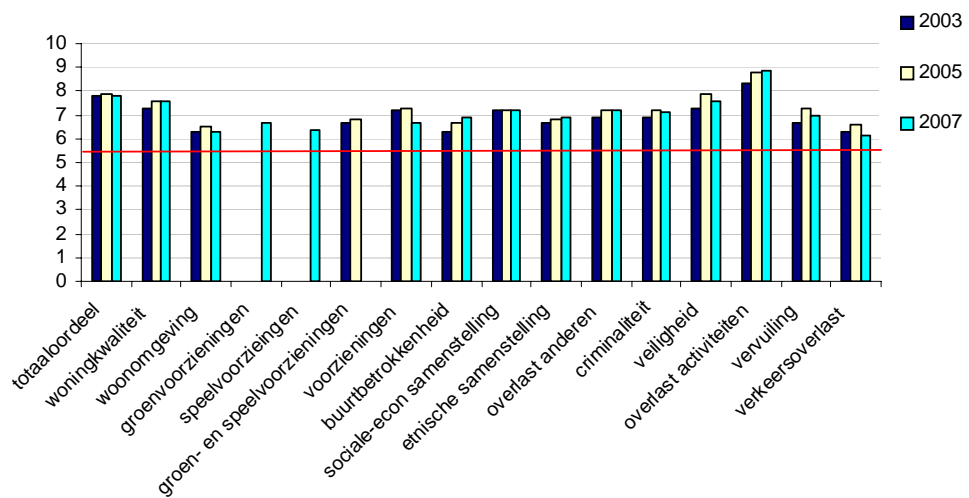


De bewoners van Pijnacker-Noord beoordelen alle leefbaarheidsaspecten met een voldoende. Het totaaloordeel komt uit op een 7,7. Er wordt door deze wijk op twee aspecten de laagste score behaald: etnische samenstelling (6,4) en overlast van activiteiten (7,9). Pijnacker-Noord heeft een aspect dat in de meting van 2007 naar voren komt als aandachtspunt; dat is het aspect speelvoorzieningen (5,8).

Op het aspect sociaal-economische samenstelling scoort Pijnacker-Noord het hoogst (7,7). Dit cijfer is ruim boven het landelijk gemiddelde (6,9) en het gemiddelde van de gemeente (7,1). De aspecten kwaliteit van de eigen woning (7,9), veiligheid (7,5) en overlast van activiteiten (7,9) worden door de wijkbewoners met een ruime voldoende beoordeeld.

Zoals in de grafiek te zien is scoort Pijnacker-Noord in 2007 over het algemeen vergelijkbaar of iets hoger dan in de voorgaande metingen.

8.2.3 Koningshof

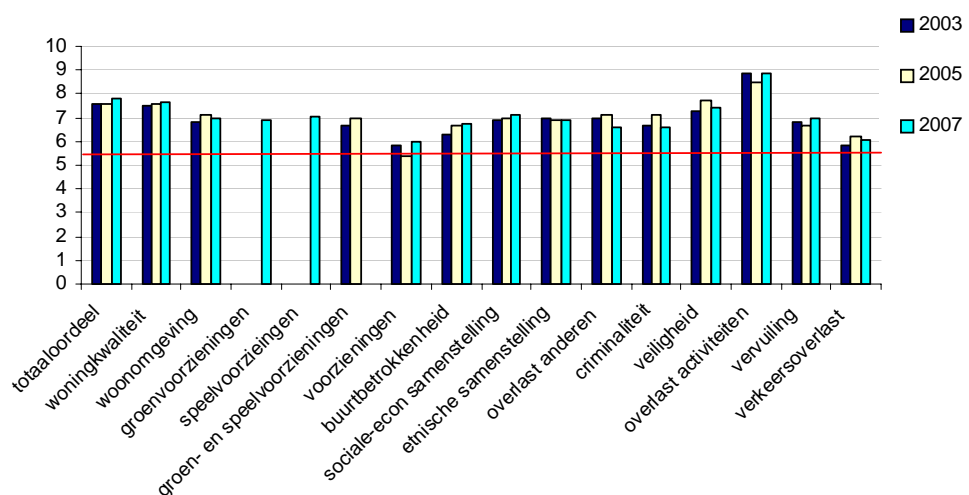


Het totaaloordeel dat de bewoners van Koningshof geven is gelijk aan het gemiddeld totaaloordeel van de gemeente Pijnacker-Nootdorp (7,8). De wijk Koningshof scoort op geen van de aspecten een onvoldoende en zelfs niet onder het cijfer zes. Dit was in de metingen van 2003 en 2005 ook het geval.

Van overlast van activiteiten heeft deze wijk het minste last, Koningshof behaalt met een 8,9, de hoogste score binnen de gemeente en ruim boven het landelijke gemiddelde (8,0).

In vergelijking met voorgaande metingen zijn er geen hele grote veranderingen in de cijfers. De sociale woonomgeving en het gevoel van veiligheid zijn de sterke punten van deze wijk.

8.2.4 Klapwijk

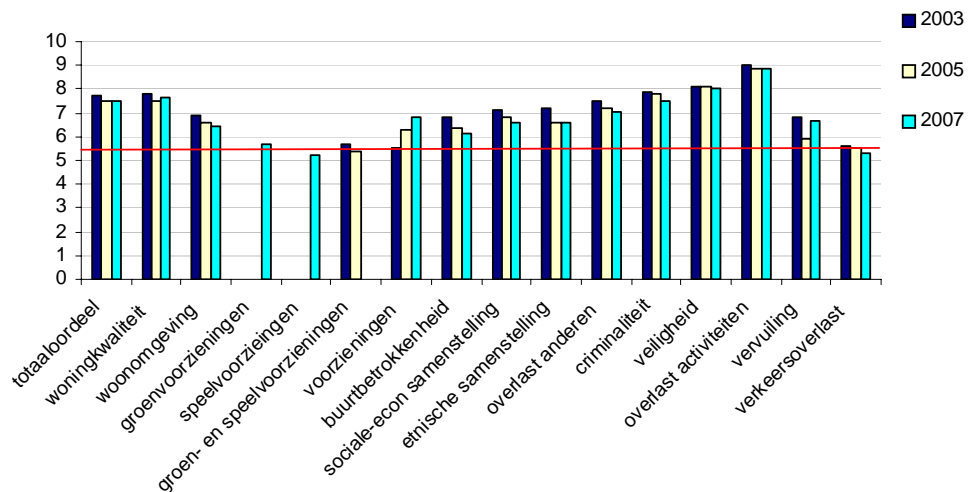


De bewoners van Klapwijk beoordelen alle leefbaarheidsaspecten met een voldoende. Het totaaloordeel is een 7,8 en dat is gelijk aan het totaaloordeel van de

gemeente maar hoger dan het landelijk gemiddelde (7.3). Wat betreft het aspect veiligheidsgevoel is Klapwijk één van de laagst scorende wijken van Pijnacker-Nootdorp. In deze wijk is er weinig overlast van activiteiten. De wijk scoort met een 8,9 gemiddeld de hoogste score binnen de gemeente. Er zijn geen speciale aandachtspunten voor Klapwijk. Een aantal aspecten wordt door de bewoners met een ruime voldoende beoordeeld, de eerder genoemde aspecten totaaloordeel en overlast van activiteiten en de kwaliteit van de eigen woning (7,6).

Zoals in de grafiek te zien is scoort Klapwijk in 2007 over het algemeen vergelijkbaar met de voorgaande metingen.

8.2.5 Tolhek

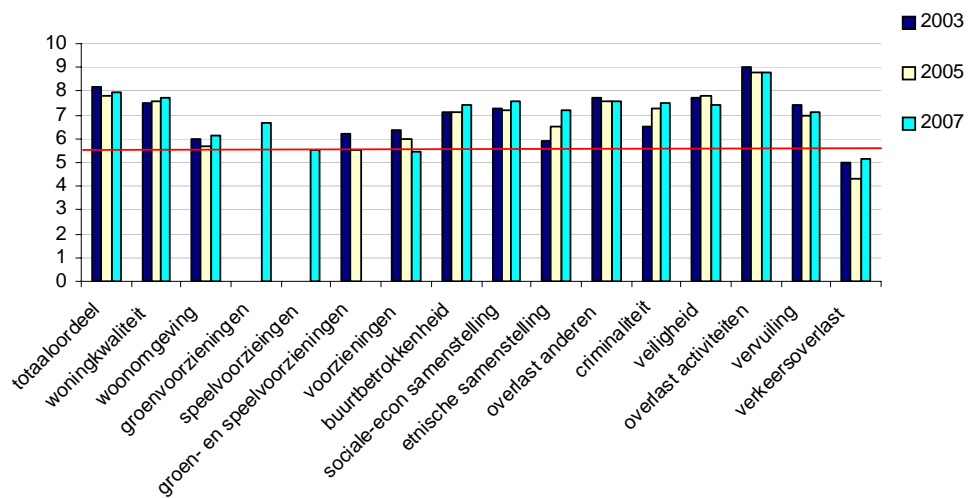


Net als in 2005 scoort Tolhek een 7,5 op het totaaloordeel, een ruime voldoende. Tolhek behaalt op twee aspecten de laagste score binnen de gemeente: buurtbetrokkenheid (6,1) en sociaal-economische samenstelling (6,6). Daarnaast zijn er voor deze wijk 3 aandachtspunten, groenvoorzieningen (5,7), speelvoorzieningen (5,2) en verkeersoverlast (5,3). Dit waren in 2003 en 2005 ook de aandachtspunten voor Tolhek.

Het thema veiligheid is een sterk punt van de wijk Tolhek. De aspecten criminaliteit en veiligheidsgevoel krijgen een ruime voldoende en ook overlast van anderen scoort met een 7,0 niet slecht. Op twee aspecten scoort deze wijk het hoogst: veiligheid en overlast van activiteiten.

Zoals in de grafiek is te zien, verschillen de cijfers in de drie metingen niet veel van elkaar. Wat wel opvalt is dat er in 2003 over het algemeen hogere scores werden gehaald dan tijdens de latere metingen.

8.2.6 Oude Leede/Zuidpolder

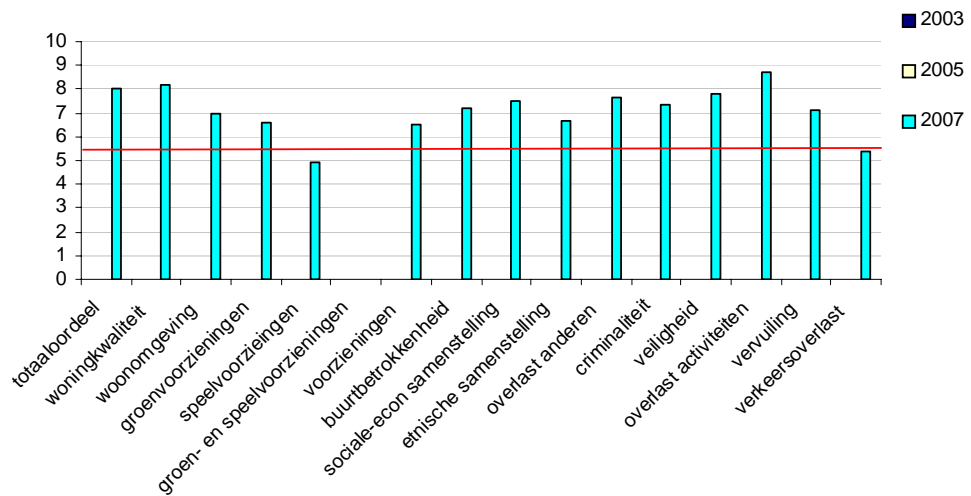


Het totaaloordeel voor de wijk Oude Leede/Zuidpolder (buitengebied) komt in 2007 uit op een 8,0. Binnen de thema's sociale woonomgeving en veiligheid doet Oude Leede/Zuidpolder het goed. Deze wijk behaalt op vier aspecten de hoogste score: buurtbetrokkenheid (7,4), ethnische samenstelling (7,2), overlast van personen (7,6) en overlast van vervuiling (7,1).

Oude Leede/Zuidpolder heeft drie aandachtspunten: speelvoorzieningen (5,5), voorzieningen (5,4) en verkeersoverlast (5,2). De laatste twee aspecten zijn met een onvoldoende beoordeeld.

In vergelijking met de eerste twee metingen vallen een aantal aspecten op. In positieve zin is dat de ethnische samenstelling. Dit aspect wordt elke meting beter beoordeeld. Ook de verkeersoverlast is wat minder geworden ten opzichte van 2005. Het aspect voorzieningen wordt echter wat lager beoordeeld dan in de voorgaande metingen.

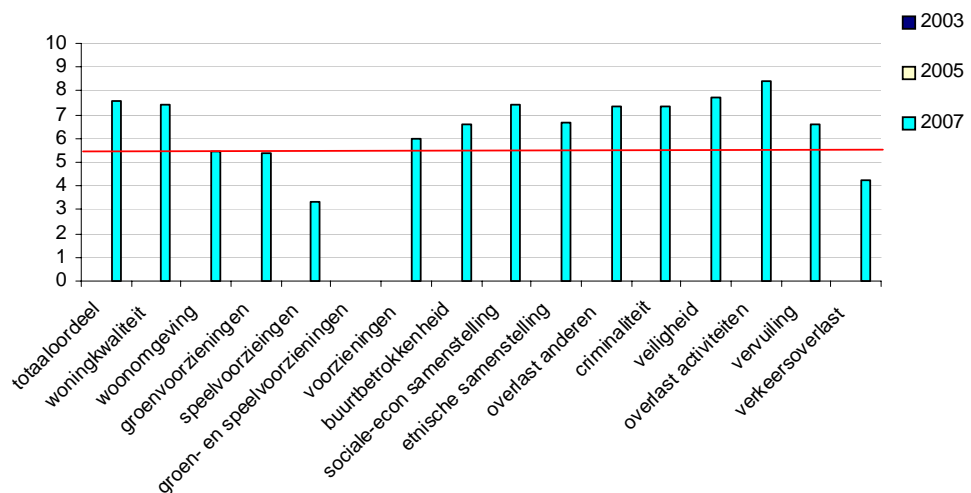
8.2.7 Pijnacker Noordpolder



Pijnacker Noordpolder wordt door de bewoners over het algemeen positief beoordeeld, het totaaloordeel komt uit op een 8,0. Dat is hoger dan het landelijk gemiddelde (7,3). Pijnacker-Noordpolder wordt op meerdere aspecten met een ruime voldoende beoordeeld: kwaliteit van de woning (8,2), sociaal-economische samenstelling (7,5), overlast van activiteiten (8,7), veiligheidsgevoel (7,8) en overlast van personen (met een 7,6 ook meteen de hoogste score binnen de gemeente).

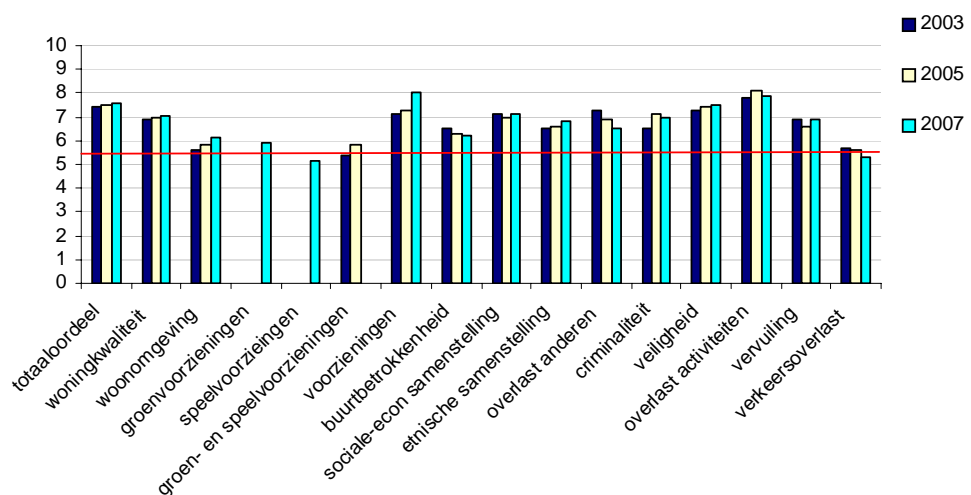
Twee aspecten worden met een onvoldoende beoordeeld door de bewoners, namelijk de speelvoorzieningen (4,9) en verkeersoverlast (5,4). Dit zijn dan ook de aandachtspunten van Pijnacker Noordpolder. Overigens viel Pijnacker Noordpolder in de meting van 2005 onder de voormalige wijk Buitengebied Noord-West. Dat is ook de reden dat er geen vergelijkingen mogelijk zijn met eerdere metingen.

8.2.8 Pijnacker-Oost/Klapwijk Noord



De resultaten van de toekomstige nieuwbouwwijk Klapwijk Noord zijn in deze meting betrokken bij de resultaten van Pijnacker-Oost, waar het nu nog onderdeel van uit maakt. Het totaaloordeel (7,6) van de bewoners van Pijnacker-Oost/Klapwijk Noord is vrij hoog in vergelijking met de beoordeling van de overige aspecten. Deze wijk (buitengebied) haalt op drie aspecten de laagste score: woonomgeving (5,5), speelvoorzieningen (3,3) en verkeersoverlast (4,2). Dit zijn dan ook de aandachtspunten van deze wijk, net als de groenvoorzieningen (5,4). Veiligheid is een thema waar de bewoners van deze wijk tevreden over zijn en van activiteiten (8,7) wordt weinig hinder ondervonden.

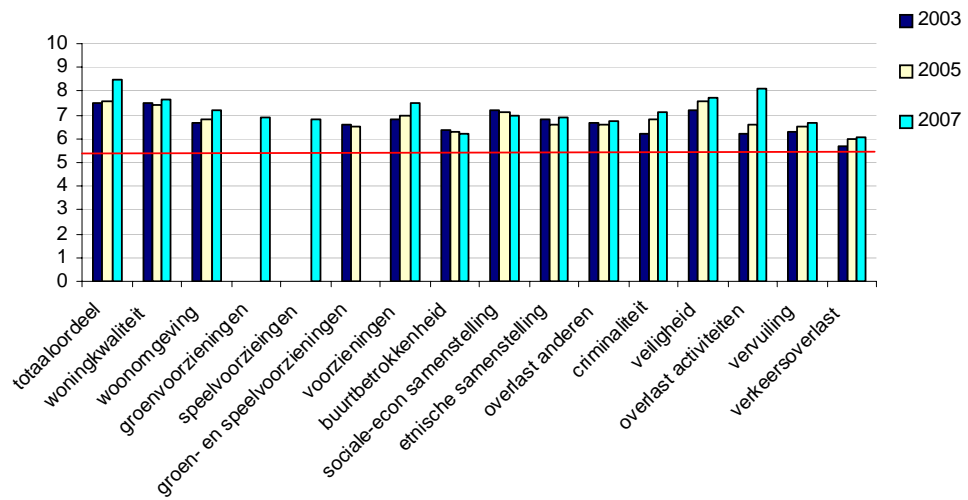
8.2.9 Nootdorp Centrum/West



De bewoners van Nootdorp Centrum/West beoordelen hun wijk gemiddeld met een 7,6 (totaaloordeel). Een sterk punt van deze wijk is het aspect voorzieningen welke door de bewoners met een 8,0 beoordeeld wordt. In de grafiek is te zien dat de scores door de jaren heen redelijk gelijk zijn gebleven. Alleen het aspect voorzieningen valt op door de ruime stijging ten opzichte van de vorige metingen.

Op twee aspecten haalt Nootdorp Centrum/West de laagste score binnen de gemeente: kwaliteit van de woning (7,1) en overlast van activiteiten (7,9). De wijk heeft ook een aantal aandachtspunten: groenvoorzieningen (5,9), speelvoorzieningen (5,2) en verkeersoverlast (5,3).

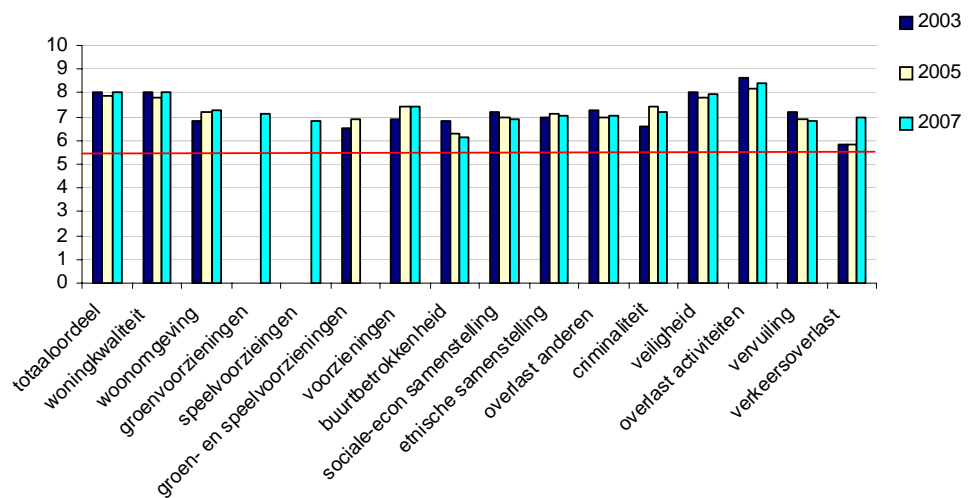
8.2.10 Vrouwtjeslant/Nieuweveen



Vrouwtjeslant/Nieuweveen komt als één van de twee beste wijken naar voren binnen de gemeente Pijnacker-Nootdorp. De wijk heeft met een 8,5 de hoogste totaalscore. Daarnaast behaalt deze wijk op twee andere aspecten ook de hoogste score, namelijk woonomgeving (7,2) en speelvoorzieningen (6,8). De bewoners beoordelen geen van de leefbaarheidsaspecten met een onvoldoende (een score onder de 5,5).

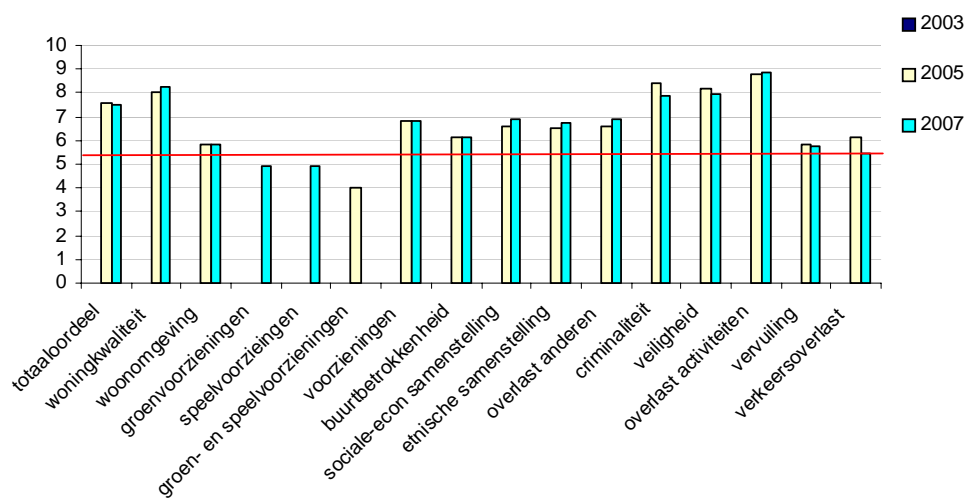
In de grafiek is te zien dat Vrouwtjeslant/Nieuweveen er over het algemeen op vooruit is gegaan wat betreft leefbaarheid vergeleken met de metingen uit 2005 en 2003. Met name bij de aspecten totaaloordeel, de woonomgeving, voorzieningen en overlast van activiteiten is een stijgende lijn te zien.

8.2.11 Achter het Raadhuis



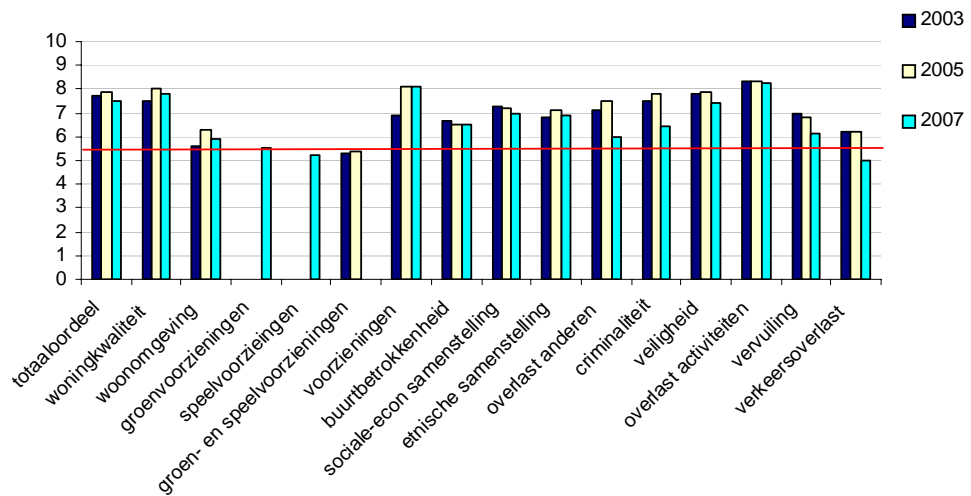
Samen met Vrouwtjeslant/Nieuweveen komt de wijk Achter het Raadhuis als beste naar voren binnen de gemeente Pijnacker-Nootdorp. Het totaaloordeel van de bewoners is een 8,0. Deze wijk haalt op vijf aspecten de hoogste score: woonomgeving (7,2), groenvoorzieningen (7,1), speelvoorzieningen (6,8), veiligheid (8,0) en verkeersoverlast (7,0). De bewoners zijn dus met name tevreden over de thema's sociale woonomgeving, veiligheid en ongenoegens. Er is één aspect waar Achter het Raadhuis het laagst op scoort binnen de gemeente, namelijk het aspect buurtbetrokkenheid (6,1). In de grafiek is te zien dat de scores door de jaren heen redelijk gelijk blijven. Alleen het aspect verkeersoverlast valt op door de ruime stijging ten opzichte van de vorige metingen.

8.2.12 's-Gravenhout



De bewoners van 's-Gravenhout beoordelen hun wijk in totaal met een 7,5. 's-Gravenhout scoort op meerdere aspecten het hoogst: de kwaliteit van de woning (8,3), criminaliteit (7,9) en veiligheid (8,0). Het aspect overlast van activiteiten wordt door de wijkbewoners met een 8,8 zeer goed beoordeeld (weinig overlast!). 's-Gravenhout heeft echter op een aantal aspecten ook de laagste score, namelijk groenvoorzieningen (4,9) en overlast van vervuiling (5,8). Dit zijn dan ook aandachtspunten voor de wijk, net als de aspecten speelvoorzieningen (5,0) en verkeersoverlast (5,4). In vergelijking met 2005 wijken de scores op de verschillende leefbaarheidsaspecten niet opvallend af. Alleen het aspect verkeersoverlast valt op. Er is een daling zichtbaar van een 6,1 in 2005 naar een 5,4 in 2007.

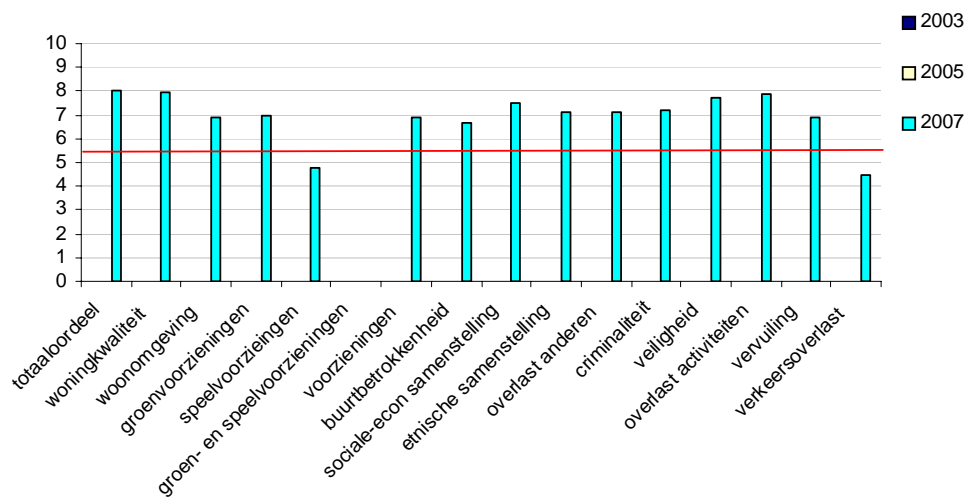
8.2.13 De Venen



Het totaaloordeel over de wijk De Venen (voormalig buitengebied) komt in 2007 uit op een 7,5. Het aspect voorzieningen is een sterk punt van De Venen, de bewoners waarderen de voorzieningen in de wijk met een 8,1. De Venen scoort op twee aspecten het laagst binnen de gemeente Pijnacker-Nootdorp: criminaliteit (6,4) en veiligheid (7,4). Daarnaast heeft deze wijk met name op het gebied van fysieke woonomgeving nog een aantal aandachtspunten. Het gaat hier om de aspecten woonomgeving (5,9), groenvoorzieningen(5,5), speelvoorzieningen (5,2) en verkeersoverlast (5,0).

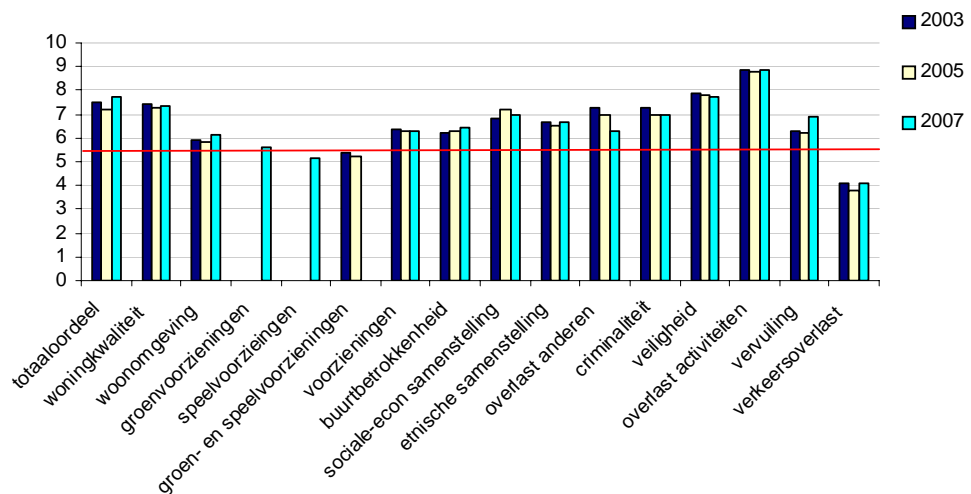
In de grafiek is te zien dat de scores door de jaren heen redelijk gelijk blijven of iets zijn gedaald. Met name de veiligheidsaspecten en aspecten binnen ongenoegens worden in 2007 minder goed beoordeeld dan in de voorgaande metingen. Overlast van anderen, criminaliteit en verkeersoverlast zijn fors gedaald met hun cijfer, maar ook veiligheid en overlast van vervuiling worden duidelijk lager gewaardeerd dan voorheen.

8.2.14 Buitengebied Nootdorp



Buitengebied Nootdorp viel tijdens de eerdere metingen onder de voormalige wijken Buitengebied Noord-West en Buitengebied Oost. De bewoners van Buitengebied Nootdorp beoordelen hun wijk in totaal met een 8,0. Deze wijk heeft twee aandachtspunten: speelvoorzieningen (4,8) en verkeersoverlast (4,5). Er zijn verder geen heel opvallende scores in deze wijk.

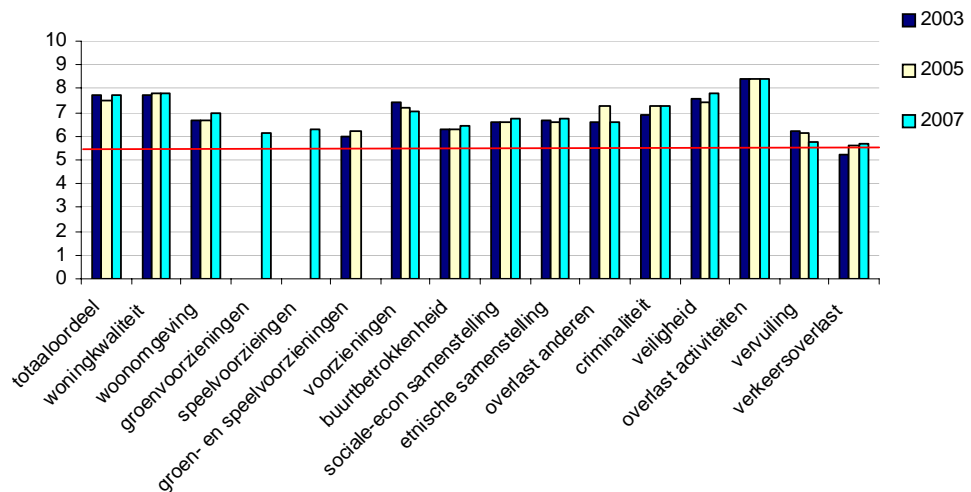
8.2.15 Oud Delfgauw



Oud Delfgauw wordt door de bewoners over het algemeen positief beoordeeld, het totaaloordeel komt uit op een 7,7. De bewoners van Oud Delfgauw lijken binnen de gemeente het minste overlast van activiteiten te ondervinden, de score is een 8,9. Het aspect overlast van anderen wordt in Oud Delfgauw echter het laagst beoordeeld (6,3) binnen de gemeente. Er zijn drie aspecten die een aandachtspunt vormen voor de wijk: groenvoorzieningen (5,6), speelvoorzieningen (5,1) en verkeersoverlast (4,1).

In vergelijking met de vorige metingen zien we dat de meeste aspecten min of meer dezelfde score behouden. Het totaaloordeel, de woonomgeving en overlast van vervuiling worden positiever beoordeeld dan tijdens de vorige meting. Alleen op het aspect overlast van anderen is een dalende lijn te zien; er wordt door de bewoners meer overlast van anderen ervaren.

8.2.16 Emerald



Het totaaloordeel over de wijk Emerald komt in 2007 uit op een 7,8. Emerald behaalt op geen van aspecten de hoogste of laagste score. De bewoners beoordelen drie aspecten met een ruime voldoende: kwaliteit van de woning (7,8), veiligheid (7,8) en overlast van activiteiten (8,4). Er zijn twee aandachtspunten voor Emerald: overlast van vervuiling (5,8) en verkeersoverlast (5,7).

In de grafiek is zichtbaar dat de meeste scores niet veel veranderd zijn. Het aspect overlast van anderen valt op omdat het cijfer in 2005 steeg naar 7,3 en in 2007 weer zakte naar 6,6 (zelfde cijfer als in 2003). Het aspect veiligheid wordt in 2007 (7,8) weer wat beter beoordeeld dan in 2005 (7,4).

8.3 Aandachtspunten per wijk

De resultaten van dit Lemon-onderzoek kunnen goed gebruikt worden om het beleid voor de verschillende wijken te bepalen. De eerste vragen die dan beantwoord moeten worden zijn: 'Worden de resultaten van de enquête herkend?' en 'Hoe en waar moeten we de problemen aanpakken?' In deze paragraaf wordt tot slot een overzicht gegeven van de belangrijkste pijnpunten. Als aandachtspunt worden dan alle scores beneden de zes gerekend. In de onderstaande tabel is te zien dat speelvoorzieningen, groenvoorzieningen en verkeersoverlast de belangrijkste aandachtspunten voor de gemeente Pijnacker-Nootdorp zijn. Niet alle wijken staan in de onderstaande tabel, omdat sommige wijken geen scores hebben onder de zes.

Wijk	Onderwerp	
Pijnacker-Centrum/Dorp	speelvoorzieningen	5,7
	verkeersoverlast	5,4
Pijnacker-Noord	speelvoorzieningen	5,8
Tolhek	groenvoorzieningen	5,7
	speelvoorzieningen	5,2
	verkeersoverlast	5,3
Oude Leede/Zuidpolder	speelvoorzieningen	5,5
	voorzieningen	5,4
	verkeersoverlast	5,2
Pijnacker Noordpolder	speelvoorzieningen	4,9
	verkeersoverlast	5,4
Pijnacker-Oost/Klapwijk Noord	woonomgeving	5,5
	groenvoorzieningen	5,4
	speelvoorzieningen	3,3
	verkeersoverlast	4,2
Nootdorp Centrum/West	groenvoorzieningen	5,9
	speelvoorzieningen	5,2
	verkeersoverlast	5,3
s-Gravenhout	groenvoorzieningen	4,9
	speelvoorzieningen	5,0
	overlast van vervuiling	5,8
	verkeersoverlast	5,4
De Venen	woonomgeving	5,9
	groenvoorzieningen	5,5
	speelvoorzieningen	5,2
	verkeersoverlast	5,0
Buitengebied Nootdorp	speelvoorzieningen	4,8
	verkeersoverlast	4,5
Oud Delfgauw	groenvoorzieningen	5,6
	speelvoorzieningen	5,1
	verkeersoverlast	4,1
Emerald	overlast van vervuiling	5,8
	verkeersoverlast	5,7

Bijlagen

- Uitkomsten 2007, 2005 en 2003
- Enquête 2007

Uitkomsten 2007, 2005 en 2003

Figuur 1 Uitkomsten 2007

	totaaloordeel	woningkwaliteit	woonomgeving	groenvoorzieningen	speelvoorzieningen	voorzieningen	buurtbetrokkenheid	sociale-econ samenstelling	etnische samenstelling	overlast anderen	criminaliteit	veiligheid	overlast activiteiten	vervuiling	verkeersoverlast
Pijnacker-Centrum/Dorp	8,4	7,5	6,6	6,1	5,7	7,7	6,1	6,8	6,6	6,3	7,0	7,5	8,2	6,2	5,4
Pijnacker-Noord	7,7	7,9	6,3	6,0	5,8	7,2	6,6	7,7	6,4	6,9	7,0	7,5	7,9	6,4	6,1
Koningshof	7,8	7,6	6,3	6,7	6,4	6,7	6,9	7,2	6,9	7,2	7,1	7,6	8,9	7,0	6,2
Klapwijk	7,8	7,6	7,0	6,9	7,0	6,0	6,8	7,1	6,9	6,6	6,6	7,4	8,9	6,9	6,0
Tolhek	7,5	7,6	6,5	5,7	5,2	6,8	6,1	6,6	6,6	7,0	7,5	8,0	8,9	6,6	5,3
Oude Leede/Zuidpolder	8,0	7,7	6,1	6,7	5,5	5,4	7,4	7,5	7,2	7,6	7,5	7,4	8,8	7,1	5,2
Pijnacker Noordpolder	8,0	8,2	6,9	6,6	4,9	6,5	7,2	7,5	6,7	7,6	7,4	7,8	8,7	7,1	5,4
Pijnacker-Oost/Klapwijk Noord	7,6	7,4	5,5	5,4	3,3	6,0	6,6	7,4	6,7	7,3	7,3	7,7	8,4	6,6	4,2
Nootdorp Centrum/West	7,6	7,1	6,1	5,9	5,2	8,0	6,2	7,1	6,8	6,5	7,0	7,5	7,9	6,9	5,3
Vrouwteslant/Nieuweveen	8,5	7,7	7,2	6,9	6,8	7,5	6,2	7,0	6,9	6,8	7,1	7,7	8,1	6,6	6,1
Achter het Raadhuis	8,0	8,0	7,2	7,1	6,8	7,4	6,1	6,9	7,0	7,0	7,2	8,0	8,4	6,8	7,0
s-Gravenhout	7,5	8,3	5,8	4,9	5,0	6,8	6,2	6,9	6,8	6,9	7,9	8,0	8,8	5,8	5,4
De Venen	7,5	7,8	5,9	5,5	5,2	8,1	6,5	6,9	6,9	6,0	6,4	7,4	8,3	6,2	5,0
Buitengebied Nootdorp	8,0	7,9	6,9	7,0	4,8	6,9	6,7	7,5	7,1	7,1	7,2	7,8	7,9	6,9	4,5
Oud Delfgauw	7,7	7,4	6,2	5,6	5,1	6,3	6,4	7,0	6,7	6,3	7,0	7,7	8,9	6,9	4,1
Emerald	7,8	7,8	6,9	6,1	6,3	7,0	6,4	6,8	6,7	6,6	7,2	7,8	8,4	5,8	5,7
Totaal Pijnacker Nootdorp	7,8	7,7	6,5	6,2	5,7	7,0	6,5	7,1	6,8	6,8	7,1	7,7	8,5	6,6	5,5
Landelijk gemiddelde 2006	7,3	7,1	6,6	6,2	6,1	6,8	6,1	6,9	6,4	6,6	6,9	7,1	8,0	6,3	6,3

Ruim voldoende		Hoogste score	
Onvoldoende		Laagste score	

Figuur 2 Uitkomsten 2005

	totaaloordeel	woningen	woonomgeving	groen- en speelvoorz.	voorzieningen	buurtbetrokkenheid	social-econ. samenst.	etnische samenstelling	overlast anderen	criminaliteit	veiligheid	overlast activiteiten	vervuiling	verkeersoverlast
Pijnacker-Centrum/Dorp	7,6	7,7	6,5	5,9	7,5	6,5	7,3	6,7	7,3	7,2	7,6	8,1	6,4	5,4
Pijnacker-Noord	7,4	6,8	6,1	6,2	7,3	5,7	6,6	5,8	7,2	6,9	7,1	8	6,6	6,1
Koningshof	7,9	7,6	6,5	6,8	7,3	6,7	7,2	6,8	7,2	7,2	7,9	8,8	7,3	6,6
Klapwijk	7,6	7,6	7,1	7	5,4	6,7	7,0	6,9	7,1	7,1	7,7	8,5	6,7	6,2
Tolhek	7,5	7,5	6,6	5,4	6,3	6,4	6,8	6,6	7,2	7,8	8,1	8,9	5,9	5,5
Nootdorp-Centrum/West	7,5	7,0	5,8	5,8	7,3	6,3	7,0	6,6	6,9	7,1	7,4	8,1	6,6	5,6
Vrouwtjeslant/Nieuweveen	7,6	7,4	6,8	6,5	7	6,3	7,1	6,6	6,6	6,8	7,6	6,6	6,5	6
Achter het Raadhuis	7,9	7,8	7,2	6,9	7,4	6,3	7,0	7,1	7	7,4	7,8	8,2	6,9	5,8
De Venen	7,9	8	6,3	5,4	8,1	6,5	7,2	7,1	7,5	7,8	7,9	8,3	6,8	6,2
's Gravenhout	7,6	8	5,8	4	6,8	6,1	6,6	6,5	6,6	8,4	8,2	8,8	5,8	6,1
Oud Delfgauw	7,2	7,3	5,8	5,2	6,3	6,3	7,2	6,5	7	7	7,8	8,8	6,2	3,8
Emerald	7,5	7,8	6,7	6,2	7,2	6,3	6,6	6,6	7,3	7,3	7,4	8,4	6,1	5,6
Oude Leede/Zuidpolder	7,8	7,6	5,7	5,5	6	7,1	7,2	6,5	7,6	7,3	7,8	8,8	7	4,3
Buitengebied Noord-West	8,4	7,8	6,3	5,9	7,4	7,3	7,7	6,6	7,5	7,8	7,9	8,4	7,6	5,6
Buitengebied Oost	7,4	7,5	5,5	4,5	6,5	6	6,8	6,0	7,3	7,3	7,6	8,4	6,9	4,3
Totaal	7,6	7,5	6,3	5,9	6,9	6,4	7,0	6,6	7,1	7,3	7,7	8,3	6,6	5,6

ruim voldoende		hoogste score	
onvoldoende		laagste score	

Figuur 3 **Uitkomsten 2003**

	totaaloordeel	woningen	woonomgeving	groen- en speelvoorz.	voorzieningen	buurtrokkenheid	sociaal economisch	etnische samenstelling	overlast van anderen	criminaliteit	veiligheid	overlast van activiteiten	vervuiling	verkeersoverlast
Pijnacker-Centrum/Dorp	7,8	7,6	6,4	5,6	7,5	5,9	7,2	6,4	7,2	7	7,3	8,3	6,4	5,6
Pijnacker-Noord	7,2	6,8	5,9	5,8	7,3	5,9	6,5	6	6,6	6,5	7	7,9	6,1	6,6
Koningshof	7,8	7,3	6,3	6,7	7,2	6,3	7,2	6,7	6,9	6,9	7,3	8,3	6,7	6,3
Klapwijk	7,6	7,5	6,8	6,7	5,8	6,3	6,9	7	7	6,7	7,3	8,9	6,8	5,8
Tolhek	7,7	7,8	6,9	5,7	5,5	6,8	7,1	7,2	7,5	7,9	8,1	9	6,8	5,6
Nootdorp-Centrum/West	7,4	6,9	5,6	5,4	7,1	6,5	7,1	6,5	7,3	6,5	7,3	7,8	6,9	5,7
Vrouwtdeslant/Nieuweveen	7,5	7,5	6,7	6,6	6,8	6,4	7,2	6,8	6,7	6,2	7,2	6,2	6,3	5,7
Achter het Raadhuis	8	8	6,8	6,5	6,9	6,8	7,2	7	7,3	6,6	8	8,6	7,2	5,8
De Venen	7,7	7,5	5,6	5,3	6,9	6,7	7,3	6,8	7,1	7,5	7,8	8,3	7	6,2
Oud Delfgauw	7,5	7,4	5,9	5,4	6,4	6,2	6,8	6,7	7,3	7,3	7,9	8,9	6,3	4,1
Emerald	7,7	7,7	6,7	6	7,4	6,3	6,6	6,7	6,6	6,9	7,6	8,4	6,2	5,2
Oude Leede/Zuidpolder	8,2	7,5	6	6,2	6,4	7,1	7,3	5,9	7,7	6,5	7,7	9	7,4	5
Buitengebied Noord-West	8	8	6,3	5,8	7,2	6,9	7,3	6,3	7,4	7,2	7,5	8,1	7	6,4
Buitengebied Oost	7,4	7,6	5,3	4	6,6	6,5	7,2	6,6	7,1	6,9	7,6	8,8	6,7	4,1
Totaal	7,7	7,5	6,2	5,9	6,8	6,5	7,1	6,7	7,1	6,9	7,5	8,3	6,7	5,6

ruim voldoende		hoogste score	
onvoldoende		laagste score	

Enquête 2007



Wijknr : 20

Vragenlijst leefbaarheid in uw wijk

Met deze vragenlijst stellen wij u een aantal vragen over de leefbaarheid in uw wijk. U kunt steeds een rapportcijfer geven. Daarbij geldt: een hoger cijfer (10) betekent dat u meer tevreden bent en een lager cijfer (1) betekent dat u ontevreden bent. Aan het einde van de vragenlijst kunt u een toelichting bij uw antwoord geven bij maximaal 2 vragen.

Bij het onderzoeken van de leefbaarheid van de wijk is het waardevol om te weten of er verschillen bestaan in beoordeling van de leefbaarheid naar zaken als leeftijd, geslacht en woonsituatie. Daarom stellen we het zeer op prijs als u enkele persoonlijke vragen wilt beantwoorden.

Heeft u geen oordeel over een vraag of vindt u de vraag niet op uw wijk van toepassing, dan kunt u die vraag onbeantwoord laten.

Wat is uw leeftijd?

Leeftijd : Jaar

Bent u man of vrouw?

Geslacht : Man / Vrouw (doorstrepen wat niet van toepassing is)

Wat is uw postcode? (bijvoorbeeld: 1234AB)

--	--	--	--	--	--

Wie is de eigenaar van uw woning?

- Ikzelf
- Sociale verhuurder Rndom Wonen
- Sociale verhuurder Vestia (Nootdorp/Delft)
- Andere eigenaar

In wat voor soort woning woont u?

- Eengezinswoning
- Appartement/ beneden- of bovenwoning/ flat
- Overig

Wat is de samenstelling van uw huishouden?

- Alleenwonend
- Tweepersoonshuishouden zonder (thuiswonende) kinderen
- Eénoudergezin, jongste thuiswonende kind onder de 12 jaar
- Eénoudergezin, jongste thuiswonende kind 12 jaar of ouder
- Gezin, jongste thuiswonende kind onder de 12 jaar
- Gezin, jongste thuiswonende kind 12 jaar of ouder

DE VRAGEN

Omcirkel per vraag steeds het getal dat u als rapportcijfer wilt geven voor uw wijk.

1. Hoe prettig vindt u uw wijk in het algemeen?

Zeer onprettig
 1
 2
 3
 4
 5
 6
 7
 8
 9
 10
 Zeer prettig

2. Wat vindt u van de kwaliteit van de woningen bij u in de wijk?

Daarbij gaat het niet om de geschiktheid van uw eigen woning voor uzelf maar om de aantrekkelijkheid en de staat van onderhoud van de woningen in de wijk.

Zeer slecht
 1
 2
 3
 4
 5
 6
 7
 8
 9
 10
 Zeer goed

3. Wat vindt u van de woonomgeving in uw wijk?

Denk hierbij aan de pleintjes, de bestrating, de manier waarop de straat is ingericht, bankjes, straatverlichting enzovoort.

Zeer slecht
 1
 2
 3
 4
 5
 6
 7
 8
 9
 10
 Zeer goed

4. Wat vindt u van de groenvoorzieningen in uw wijk?

Denk hierbij aan de manier waarop u er gebruik van kunt maken en de manier waarop de groenvoorzieningen worden bijgehouden.

Zeer slecht
 1
 2
 3
 4
 5
 6
 7
 8
 9
 10
 Zeer goed

5. Wat vindt u van de speelvoorzieningen in uw wijk?

Denk hierbij aan de manier waarop de speelvoorzieningen worden bijgehouden, het gebruik ervan en aan de mogelijkheden voor kinderen om leuk en veilig te spelen.

Zeer slecht
 1
 2
 3
 4
 5
 6
 7
 8
 9
 10
 Zeer goed

6. Wat vindt u van het aanbod en de kwaliteit van de voorzieningen in uw omgeving?

Denk hierbij aan scholen, winkels, openbaar vervoer, bibliotheek, buurthuis, sport-, zorg-, en medische voorzieningen.

Zeer slecht
 1
 2
 3
 4
 5
 6
 7
 8
 9
 10
 Zeer goed

7. Wat vindt u van de betrokkenheid van bewoners bij uw wijk?*Denk hierbij aan de mate waarin mensen zich willen inzetten voor de wijk.*

Niet betrokken	1	2	3	4	5	6	7	8	9	10	Zeer betrokken
-----------------------	---	---	---	---	---	---	---	---	---	----	-----------------------

8. Gaan bewoners van verschillende inkomensgroepen in uw wijk op een prettige manier met elkaar om?

Zeer onprettig	1	2	3	4	5	6	7	8	9	10	Zeer prettig
-----------------------	---	---	---	---	---	---	---	---	---	----	---------------------

9. Gaan bewoners van verschillende etnische afkomst in uw wijk op een prettige manier met elkaar om?*Denk hierbij aan respect voor elkaar en prettig samenleven met elkaar.*

Zeer onprettig	1	2	3	4	5	6	7	8	9	10	Zeer prettig
-----------------------	---	---	---	---	---	---	---	---	---	----	---------------------

10. Heeft u in uw wijk overlast (van het gedrag) van anderen?*Denk hierbij aan geluidsoverlast of andere overlast van buurt- of wijkbewoners en aan overlast door rondhangende jongeren.*

Veel overlast	1	2	3	4	5	6	7	8	9	10	Geen overlast
----------------------	---	---	---	---	---	---	---	---	---	----	----------------------

11. Heeft u in uw wijk last van criminaliteit?*Denk bijvoorbeeld aan vandalisme, inbraak, diefstal en geweldpleging.*

Veel overlast	1	2	3	4	5	6	7	8	9	10	Geen overlast
----------------------	---	---	---	---	---	---	---	---	---	----	----------------------

12. Hoe veilig voelt u zich in uw wijk?*Denk hierbij aan eventuele donkere plekken, overhangend groen en een onprettige sfeer.*

Zeer onveilig	1	2	3	4	5	6	7	8	9	10	Zeer veilig
----------------------	---	---	---	---	---	---	---	---	---	----	--------------------

13. Heeft u in uw wijk overlast van activiteiten?*Denk hierbij aan horeca, markten en evenementen.*

Veel overlast	1	2	3	4	5	6	7	8	9	10	Geen overlast
----------------------	---	---	---	---	---	---	---	---	---	----	----------------------

14. Heeft u in uw wijk last van vervuiling?*Denk hierbij aan zwerfvuil, stank, verkeerd geplaatst vuilnis, hondenpoep e.d.*

Veel overlast	1	2	3	4	5	6	7	8	9	10	Geen overlast
----------------------	---	---	---	---	---	---	---	---	---	----	----------------------

15. Heeft u in uw wijk last van verkeer?
Denk aan verkeersdrukke, verkeerslawaaï, rijgedrag, onvoldoende parkeerplaatsen, verkeerd parkeren.

Veel overlast	1	2	3	4	5	6	7	8	9	10	Geen overlast
---------------	---	---	---	---	---	---	---	---	---	----	---------------

OPMERKINGEN

Hieronder kunt u uw opmerkingen kwijt over maximaal twee van de 15 genoemde onderwerpen. Deze ruimte kunt u ook gebruiken om uw score voor een onderwerp nader toe te lichten. Graag ook de eventuele locatie (bijvoorbeeld straatnaam) vermelden waar uw opmerking betrekking op heeft.

Nummer van de vraag	:	

Nummer van de vraag	:	

De gemeente Pijnacker-Nootdorp verloot onder de inzenders van een volledig ingevulde vragenlijst 20 cadeaubonnen van € 25,-. Wilt u meedoen aan de verloting vul dan onderstaand uw adresgegevens in*:

Naam:

Straat:

Postcode/Plaats:

* Uw adresgegevens worden bij de verwerking niet gekoppeld aan de ingevulde vragenlijst. Het invullen van de vragenlijst is dus anoniem.

HARTELIJK DANK VOOR UW MEDEWERKING!