

Leefbaarheidsmonitor

Pijnacker-Nootdorp 2003

Beleving door bewoner en professional

In opdracht van
Gemeente Pijnacker-Nootdorp

Jeroen Rous
Noek Pouw

Augustus 2003



RIGO Research en Advies BV
De Ruyterkade 139
1011 AC Amsterdam
telefoon 020 522 11 11
telefax 020 627 68 40
<http://www.rigo.nl>

Rapportnummer: 84200

Inhoudsopgave

1	INLEIDING	3
1.1	INLEIDING	3
1.2	LEMON LEEFBAARHEIDSONDERZOEK	3
1.3	ONDERZOEKSOPZET	4
1.4	RESPONS	5
1.5	HOOFDSTUKOPZET	5
2	DE FYSIEKE WOONOMGEVING	9
2.1	INLEIDING	9
2.2	WONINGEN	10
2.3	WOONOMGEVING	12
2.4	GROEN- EN SPEELVOORZIENINGEN	14
2.5	VOORZIENINGEN	16
2.6	CONCLUSIES	17
3	DE SOCIALE WOONOMGEVING	19
3.1	INLEIDING	19
3.2	SOCIAAL-ECONOMISCHE SAMENSTELLING	20
3.3	ETNISCHE SAMENSTELLING	22
3.4	BETROKKENHEID	24
3.5	CONCLUSIES	25
4	VEILIGHEIDSBELEVING	27
4.1	INLEIDING	27
4.2	CRIMINALITEIT	28

4.3	VEILIGHEIDSGEVOEL	30
4.4	LAST VAN ACTIVITEITEN	32
4.5	CONCLUSIES	33
5	DISSATISFIERS	35
5.1	INLEIDING	35
5.2	OVERLAST VAN ANDEREN	36
5.3	VERKEER	38
5.4	VERVUILING	40
5.5	CONCLUSIES	41
6	TOTAALORDEEL EN CONCLUSIES	43
6.1	INLEIDING	43
6.2	TOTAALORDEEL	44
6.3	OVERZICHTEN	46
6.4	WIJKPROFIELEN	49
7	CONCLUSIES EN AANBEVELINGEN	51
8	BIJLAGEN	53
8.1	BIJLAGE 1 ENQUÊTE	55
8.2	BIJLAGE 2 RESPONS	61
8.3	BIJLAGE 3 BENCHMARKBESTAND	63

1

Inleiding

1.1 Inleiding

Sinds 1998 voert de gemeente Nootdorp de Lemon leefbaarheidsmonitor uit. In twee metingen (1998 en 2001) werden de bewoners en professionals van de gemeente gevraagd naar hun oordeel op verschillende aspecten van leefbaarheid in de wijk. Na de gemeentelijke herindeling is besloten om ook in de nieuwe gemeente Pijnacker-Nootdorp in 2003 een leefbaarheidsmeting te houden. In deze rapportage leest u de uitkomsten van dit onderzoek.

1.2 Lemon leefbaarheidsonderzoek

De leefbaarheidsmonitor Lemon is een instrument om de beleving van bewoners en professionals rond aspecten van leefbaarheid in beeld te brengen. Lemon bestaat uit een vragenlijst en een computerprogramma. Door middel van de vragenlijst worden bewoners en professionals op veertien aspecten (dertien leefbaarheidsaspecten en een totaaloordeel voor de leefbaarheid) gevraagd een rapportcijfer te geven. De uitkomsten worden met het programma Lemon inzichtelijk gepresenteerd. Aan de hand van kaartbeelden wordt in groen- en roodgradaties getoond welke wijken op de leefbaarheidsaspecten goed scoren en welke minder.

De Lemon leefbaarheidsmonitor vraagt naar de beleving van de leefbaarheid. Nadrukkelijk dient in acht te worden genomen dat beleving en feitelijke situatie niet altijd overeenkomen. In onderstaand tekstvak een voorbeeld:

In wijk A worden per jaar gemiddeld tien inbraken gepleegd en in wijk B gemiddeld 20 per jaar. Toch geven de bewoners van wijk A aan zich onveiliger te voelen dan de bewoners van wijk B.

In wijk A was het aantal inbraken de voorgaande jaren lager. Echter, de inbraken die werden gepleegd hebben veel aandacht gekregen in de lokale pers. Dit heeft ertoe geleid dat de bewoners zich onveiliger zijn gaan voelen in hun wijk.

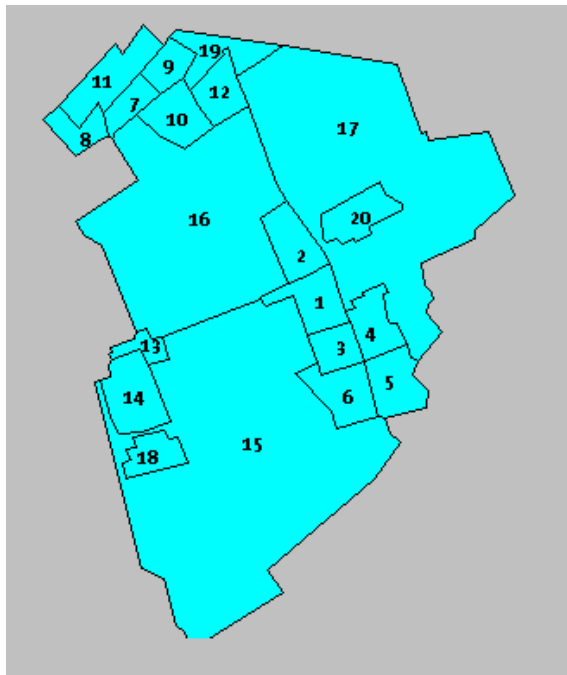
Het aantal inbraken in wijk B was in de afgelopen jaren hoger dan nu het geval is. Preventieve maatregelen en extra inzet van politie heeft het aantal inbraken omlaag gebracht, maar bovenal de bewoners een veilig gevoel gegeven over hun wijk.

De resultaten uit Lemon geven enkel de gevoelens van bewoners weer en niet in hoeverre deze gevoelens in overeenstemming zijn met feitelijke cijfers.

1.3 Onderzoeksopzet

Voor het uitzetten van de Lemon leefbaarheidsmonitor in Pijnacker-Nootdorp is een wijkindeling gemaakt. De wijkgrenzen binnen de gemeente Pijnacker-Nootdorp zijn bepaald in overeenstemming met de beleving van de wijken door bewoners (clusters van woningen en voorzieningen met een eigen identiteit).

figuur 1 **Wijkkaart Pijnacker-Nootdorp**



PIJNACKER	NOOTDORP	DELFGAUW	BUITENGEBIED
1: Pijnacker-Centrum/Dorp	7: Nootdorp-Centrum/West	13: Oud Delfgauw	15: Oude Leede/Zuidpolder
2: Pijnacker-Noord	8: Craeyenburch	14: Emerald	16: Buitengebied Noord-West
3: Koningshof	9: Vrouwtjeslant/Nieuweveen		17: Buitengebied Oost
4: Klapwijk	10: Achter het Raadhuis		18: Bedrijventerrein Ruyven
5: Tolhek	11: De Venen		19: Bedrijventerrein Oostambacht
6: Keizershof	12: 's-Gravenhout		20: Bedrijventer. Boezem-Reesloot

Per wijk zijn voldoende vragenlijsten uitgezet om algemeen geldende uitspraken te kunnen doen op wijk-, kern- en gemeenteniveau (de exacte aantallen leest u in paragraaf 1.4). De uitkomsten zoals gepresenteerd in deze rapportage zijn representatief voor de betreffende wijken.

De oranje gekleurde wijken zijn niet opgenomen in het onderzoek en komen daarom in de rapportage niet aan de orde.

Naast bewoners is een aantal professionals gevraagd een oordeel te geven over de wijken. Het betreft in alle gevallen personen die, vanuit hun beroep, veel kennis hebben van de wijken in Pijnacker-Nootdorp. Van onderstaande organisaties in Pijnacker-Nootdorp zijn medewerkers ondervraagd:

- Corporaties
- Gemeentelijke diensten (o.a. welzijn, ruimtelijk beheer)
- Politie (wijkagenten)
- Welzijnsinstellingen (o.a. scholen, maatschappelijke dienstverlening)
- Bewonersverenigingen
- Overig (o.a. belangen- en ondernemersverenigingen).

In de beschrijving van de uitkomsten worden de oordelen van bewoners en professionals apart, naast elkaar, behandeld. Het optellen van beide oordelen leidt immers tot onbruikbare uitkomsten. Juist de (herkenbare) verschillen in beoordeling tussen professionals en bewoners is interessant.

1.4 Respons

Voor de Lemon enquête zijn per wijk 150 personen (van 18 jaar of ouder) aangeschreven. Hierbij is het streven geweest om per adres maximaal een persoon aan te schrijven.

In totaal ontvingen 2.026 huishoudens een vragenformulier. Hiervan hebben 1.036 bewoners de vragenlijst ingevuld en retour gezonden: een respons van 51%. In vergelijking met de gemiddelde landelijke respons van 40% een zeer goede score. De hoge respons kan betekenen dat bewoners van Pijnacker-Nootdorp betrokken zijn bij het onderwerp leefbaarheid.

De bewoners hebben op het enquêteformulier de mogelijkheid gehad aanvullende opmerkingen te maken bij hun oordelen over de leefbaarheid. Vrijwel alle bewoners hebben hiervan gebruik gemaakt. Maar liefst 781 van 1.036 bewoners gaven niet alleen een rapportcijfer, maar schreven tevens één of meerdere opmerkingen bij de vragen naar een oordeel voor de veertien leefbaarheidsaspecten.

Behalve bewoners zijn ook 54 organisaties / professionals benaderd: 26 schriftelijk en 28 telefonisch. De responstabellen zijn terug te vinden in de bijlage.

1.5 Hoofdstukopzet

De dertien leefbaarheidsaspecten waarover bewoners en professionals een oordeel is gevraagd, zijn geclusterd naar vier thema's. De thema's worden hoofdstukgewijs beschreven (zie onderstaand overzicht). In een apart hoofdstuk (6) komt het totaaloordeel over de leefbaarheid aan bod en worden conclusies getrokken over de leefbaarheid in Pijnacker-Nootdorp.

H2. Fysieke woonomgeving

- woningen
- woonomgeving
- groen- en speelvoorzieningen
- voorzieningen

H3. Sociale woonomgeving

- sociaal-economische samenstelling
- etnische samenstelling
- betrokkenheid

H4. Veiligheidsbeleving

- criminaliteit
- veiligheidsgevoel
- last van activiteiten

H5. Dissatisfiers

- overlast door groepen
- vervuiling
- verkeersoverlast

H6. Totaalbeeld

- totaaloordeel
- wijkprofiel

H7. Conclusies en aanbevelingen

De beschrijving van thema's en de leefbaarheidsaspecten daarbinnen heeft een vaste structuur. Aan de hand van een kaartbeeld (betreffende de oordelen van de bewoners) met bijbehorend cijfermatig overzicht wordt een beeld geschetst van de verschillen tussen wijken. De wijken die boven- en benedengemiddeld scores worden er uitgelicht, waarbij relevante opmerkingen die bewoners hebben geplaatst aan de orde komen. Bij de vergelijking van de wijken wordt tevens gekeken naar de verschillen in beoordeling tussen bewoners en professionals.

Om de uitkomsten in perspectief te plaatsen, wordt ieder aspect vergeleken met het gemiddelde oordeel voor Nederland. Hiervoor wordt gebruik gemaakt van het Lemon benchmarkbestand, waarin de gegevens van de diverse Lemon metingen die in Nederland gehouden zijn, zijn gebundeld. Omdat het eigen karakter van de wijken sterk bepalend is voor het oordeel van de bewoners en omdat onderlinge

verschillen tussen wijken in Nederland groot zijn (kijk maar naar het effect op de leefbaarheidsbeleving als er een discotheek in een wijk staat), is de focus in de rapportage gericht op het lokale niveau.

Omdat het oordeel op leefbaarheidsaspecten verschillend tot stand kan komen wordt tevens voor ieder aspect stilgestaan bij de spreiding van de antwoorden. Dit kan meer vertellen over bijvoorbeeld de mate van consensus (zie onderstaand voorbeeld).

Het gemiddelde oordeel op het aspect woningen is een vijf en een half.

Betekent dit dat alle respondenten een vijf als cijfer hebben gegeven en dus niet heel tevreden zijn met hun woning en de woningen in de omgeving? Nee, dit hoeft uiteraard niet het geval te zijn. Het is heel goed mogelijk dat een deel van de bewoners zeer tevreden is en een ander deel zeer ontevreden.

Ieder hoofdstuk wordt afgesloten met conclusies over het betreffende thema. De rapportage wordt afgesloten met een beschrijving van het totaaloordeel over de leefbaarheid. Naast een samenvatting en de belangrijkste conclusies per leefbaarheidsaspect worden wijkprofielen geschetst. Per wijk worden hierin de sterke en zwakke punten behandeld. De belangrijkste conclusies en aanbevelingen worden in het laatste hoofdstuk kernachtig gerapporteerd.

2 De fysieke woonomgeving

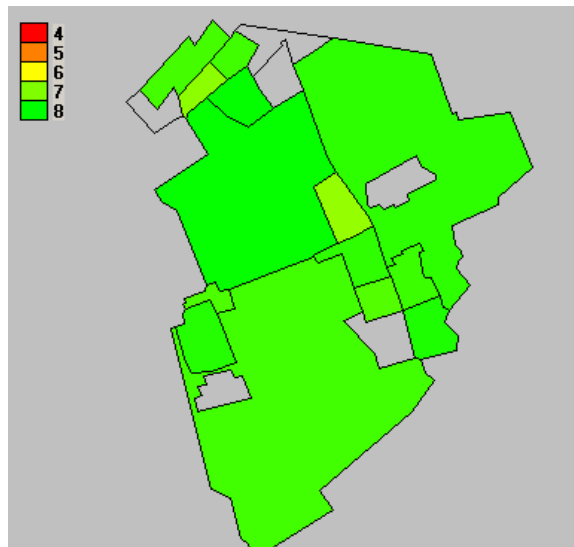
2.1 Inleiding

De eerste van vier clusters is de fysieke woonomgeving. Deze cluster betreft de gebouwde omgeving van wijken en bestaat uit vier leefbaarheidsaspecten; de kwaliteit van de woningen, de opbouw van de omgeving, het aanbod en de kwaliteit van groen- en speelvoorzieningen en het voorzieningenniveau in de wijk. Een mooie wijk met goede woningen, hoogwaardig groen, voldoende speelvoorzieningen en een passend voorzieningenaanbod zal bij bewoners naar verwachting een hoger oordeel krijgen voor de fysieke woonomgeving dan wijken die deze kenmerken niet bezitten.



2.2 Woningen

De inwoners van Pijnacker-Nootdorp is gevraagd een oordeel te geven over de woningen in de wijk. Daarbij gaat het niet om de geschiktheid van de eigen woning voor de bewoner, maar om de aantrekkelijkheid (uitstraling) en staat van onderhoud van de woningen in de wijk.



In de kaartjes zijn de gemiddelde rapportcijfers op het oordeel woningen per wijk af te lezen. De legenda, links bovenin, bestaat uit een glijdende schaal. Rapportcijfers van laag naar hoog worden in kleurschakeringen van rood naar groen weergegeven. Aangezien de gemiddelden in deze kaart dicht bij elkaar liggen zijn de kleurschakeringen ook klein (in deze kaart enkel tinten groen).

Wijk	Bewoners	Professionals	Wijk	Bewoners	Professionals
Pijnacker			Nootdorp		
Pijnacker-Centrum/Dorp	7,6	6,6	Nootdorp-Centrum/West	6,9	5,9
Pijnacker-Noord	6,8	6,3	Vrouwteslant/Nieuweveen	7,5	7,6
Koningshof	7,3	7,9	Achter het Raadhuis	8,0	8,0
Klapwijk	7,5	7,8	De Venen	7,5	6,6
Tolhek	7,8	8,0	Buitengebied		
Delfgauw			Oude Leede/Zuidpolder	7,5	7,8
Oud Delfgauw	7,4	6,5	Buitengebied Noord-West	8,0	7,3
Emerald	7,7	7,8	Buitengebied Oost	7,6	7,0
Gemiddeld oordeel bewoners 7,5; professionals 7,2					

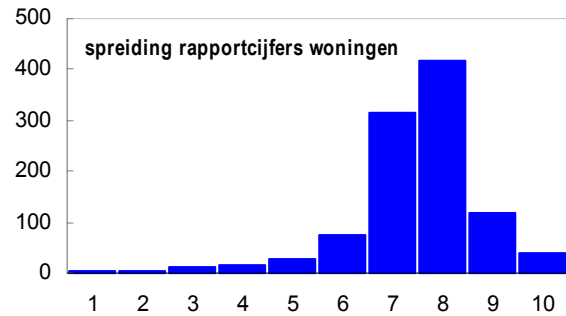
NB. Achter in de rapportage is een uitklapflap toegevoegd. Hierop is een kaart met de wijken en wijknamen van Pijnacker-Nootdorp geprojecteerd. Deze bladzijde kunt u uitklappen en gebruiken bij het lezen van de rapportage.

De kaart toont duidelijk dat de bewoners in alle wijken de woningen als zeer positief beoordelen, gemiddeld een 7,5. De best scorende wijken zijn Achter het Raadhuis (8), het buitengebied Noord-West (8) en Tolhek (7,8). De laagst scorende wijk onder de bewoners is Pijnacker-Noord, die overigens nog altijd een respectabele 6,8 scoort. Onderling verschil in beoordeling van de woningen tussen de wijken van de drie kernen is er nauwelijks.

Opmerkelijk is dat de bewoners de centra van Pijnacker en Nootdorp een punt hoger waarderen dan de professionals. Ook de wijken De Venen en Oud Delfgauw worden door de bewoners duidelijk positiever beoordeeld.

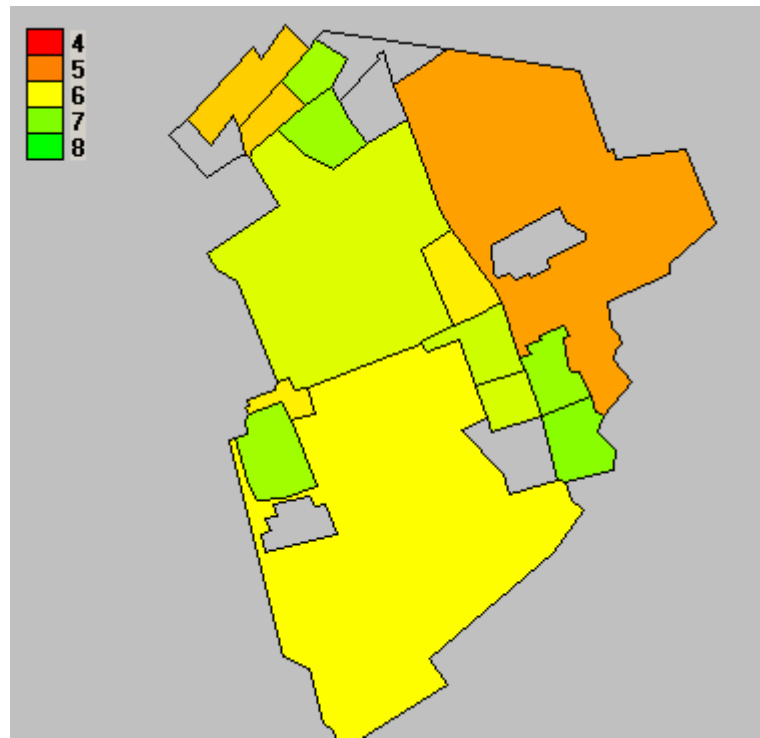
Wanneer de wijkgemiddelden worden vergeleken met resultaten uit Lemon onderzoeken elders in Nederland is te zien dat Pijnacker-Nootdorp bovengemiddeld scoort. Enkel Nootdorp-Centrum/-West (-0,5) scoort lager dan het landelijk gemiddelde (de bijbehorende cijfers zijn opgenomen in de bijlage).

De spreiding van de oordelen van de bewoners op het aspect woningen laat zien dat de meeste bewoners een zeven, een acht of zelfs een negen hebben gegeven. De verdeling laat zien dat er bovendien grote consensus is over de kwaliteit van de woningen in de wijk. Zeer lage oordelen komen nauwelijks voor. Slechts 21 van de 1.036 ondervraagden gaven geen antwoord op deze vraag.



2.3 Woonomgeving

De bewoners is gevraagd naar hun mening over de woonomgeving. Hierbij moet gedacht worden aan de bruikbaarheid en tevredenheid met de inrichting van de openbare ruimte. De bestrating, het straatmeubilair, de vormgeving van pleintjes bepalen onder andere hoe mensen de omgeving beleven.



Wijk	Bewoners	Professionals	Wijk	Bewoners	Professionals
Pijnacker			Nootdorp		
Pijnacker-Centrum/Dorp	6,4	6,8	Nootdorp-Centrum/West	5,6	5,4
Pijnacker-Noord	5,9	6,4	Vrouwteslant/Nieuweveen	6,7	6,7
Koningshof	6,3	6,4	Achter het Raadhuis	6,8	7,4
Klapwijk	6,8	8,0	De Venen	5,6	6,6
Tolhek	6,9	7,0	Buitengebied		
Delfgauw			Oude Leede/Zuidpolder	6,0	7,8
Oud Delfgauw	5,9	6,0	Buitengebied Noord-West	6,3	6,7
Emerald	6,7	7,0	Buitengebied Oost	5,3	6,3
Gemiddeld oordeel bewoners 6,2; professionals 6,8					

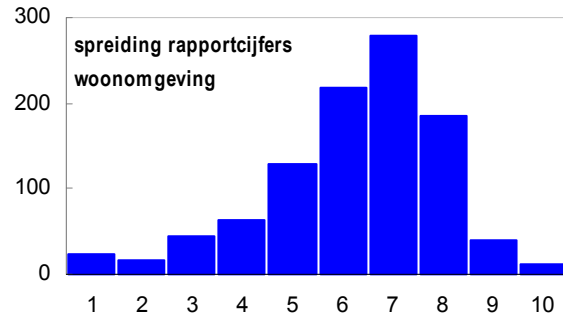
Anders dan bij het oordeel over de woningen laat de kaart van de woonomgeving duidelijke verschillen zien in waardering. Tolhek (6,9), Klapwijk (6,8) en Achter het Raadhuis (6,8) zijn de best scorende wijken. Het buitengebied Oost (5,3) en de Venen (5,4) worden door de bewoners het minst hoog gewaardeerd.

Opmerkelijk feit is dat de bewoners in vrijwel alle wijken een lager oordeel geven dan de professionals. Uitschieters zijn de wijken Oude Leede/Zuidpolder en Klapwijk waar het verschil tussen bewoners en professionals meer dan een punt bedraagt. Uit de opmerkingen die de bewoners maakten over de woonomgeving valt

vooral Koningshof op door veel opmerkingen over de matige kwaliteit van de bestrating (dit is overigens niet terug te zien in het gemiddelde rapportcijfer).

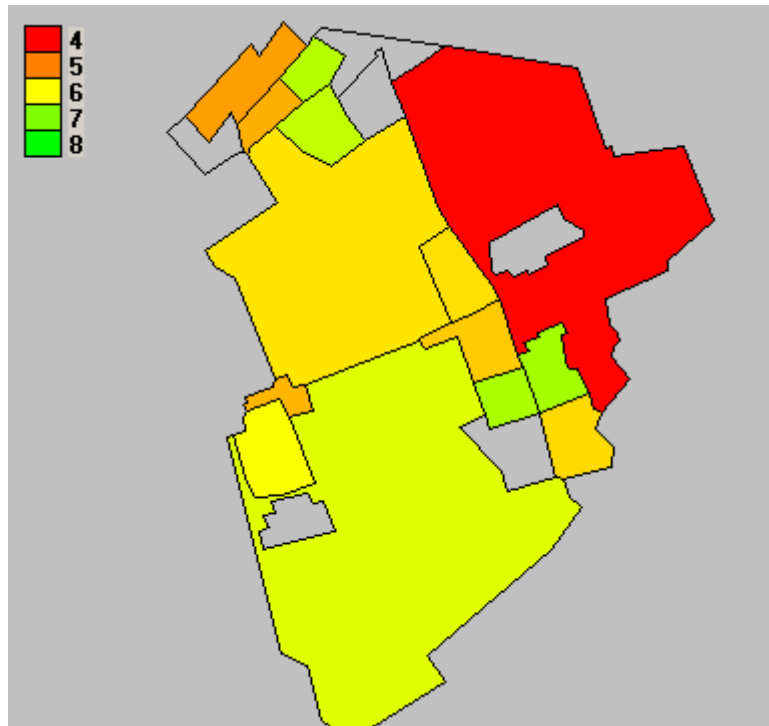
In vergelijking tot Nederland scoren de wijken gemiddeld. Enkel de wijken Nootdorp-Centrum/West, de Venen en Oud Delfgauw scoren een punt lager dan het landelijk gemiddelde.

De spreiding van de rapportcijfers die door de bewoners bij deze vraag werden gegeven laat meer variatie zien dan die bij de vraag over de kwaliteit van de woningen. Het zwaartepunt ligt rond de zeven, maar anders dan bij de vraag over de woningen zijn er nu meer bewoners geweest die een zeer laag cijfer hebben gegeven. Veertien procent van de respondenten gaf een vier of lager voor de woonomgeving. In totaal gaven 38 mensen geen oordeel over de woonomgeving.



2.4 Groen- en speelvoorzieningen

Groen vormt voor veel mensen een belangrijk aspect van de woonomgeving. Naast een belangrijke belevingswaarde heeft het ook een gebruikswaarde (bijvoorbeeld om te joggen of de hond uit te laten). Veel groen kan ook nadelig zijn voor de beleving, omdat het gevoelens van onveiligheid kan genereren. Speelvoorzieningen zijn op het eerste gezicht vooral voor mensen met kinderen van belang. Daarnaast behoren ze bij de inrichting van de woonomgeving en hebben ze een onderhoudsaspect. Dit leidt ertoe dat speelvoorzieningen in zekere zin alle bewoners aangaat. Daarom is aan alle respondenten gevraagd hun mening te geven over de speelvoorzieningen in de wijk.



Wijk	Bewoners	Professionals	Wijk	Bewoners	Professionals
Pijnacker			Nootdorp		
Pijnacker-Centrum/Dorp	5,6	5,9	Nootdorp-Centrum/West	5,4	5,1
Pijnacker-Noord	5,8	6,5	Vrouwtjeslant/Nieuweveen	6,6	6,1
Koningshof	6,7	5,6	Achter het Raadhuis	6,5	7,6
Klapwijk	6,7	7,8	De Venen	5,3	6,0
Tolhek	5,7	4,7	Buitengebied		
Delfgauw			Oude Leede/Zuidpolder	6,2	6,0
Oud Delfgauw	5,4	6,0	Buitengebied Noord-West	5,8	6,0
Emerald	6,0	5,9	Buitengebied Oost	4,0	5,7
Gemiddeld oordeel bewoners 5,9; professionals 6,2					

Over het algemeen scoren de groen- en speelvoorzieningen een krappe voldoende. Slechts vijf wijken kregen een oordeel hoger dan zes. Met een 6,7 scoren de wijken

Klapwijk en Koningshof het hoogst. Het Buitengebied Oost scoort met een vier verreweg het laagst. Dit is mogelijk te verklaren door het feit dat er absoluut gezien weinig speelvoorzieningen zijn in het buitengebied. Ook de Venen scoort met een 5,3 laag.

De professionals zijn positiever en geven gemiddeld een 6,2. Anders dan de bewoners geven zij het laagste cijfers aan de wijken Tolhek (4,7) en Nootdorp-Centrum/West (5,1).

Een tekort aan speelvoorzieningen, en dan vooral voor de oudere jeugd (bijvoorbeeld voetbalveldjes), komt in de opmerkingen van de bewoners naar voren. In mindere mate noemt men ook de kwaliteit en het onderhoud van de speelvoorzieningen als negatief aspect. Ten aanzien van de groenvoorzieningen hebben de bewoners vooral angst dat er geen groen meer overblijft door steeds verdergaande bebouwing.

Ten opzichte van de vergelijkbare wijken in Nederland scoren de wijken van Pijnacker-Nootdorp niet sterk. Met name Nootdorp-Centrum/West, de Venen en Oud Delfgauw scoren benedengemiddeld (1,5 punt).

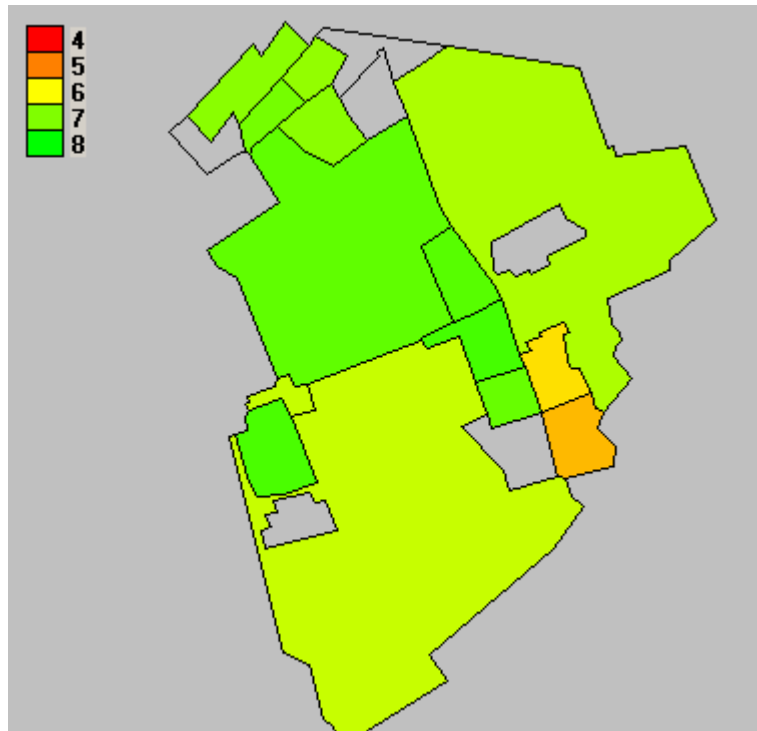
De verdeling van de oordelen over de speel- en groenvoorzieningen laat een zeer divers beeld zien. Anders dan bij de voorgaande aspecten worden er verschillende cijfers gegeven. Er is minder consensus over de kwaliteit van de speel- en groenvoorzieningen.

Van alle respondenten gaf 19% een oordeel lager dan een vijf (200 ondervraagden). Er waren 91 mensen die geen antwoord gaven op dit aspect. Een duidelijke clustering van mensen die een drie of lager gaven naar wijk is er niet. Aan de andere kant zijn er ook veel mensen die wel tevreden zijn met de groen- en speelvoorzieningen. Zo gaf 21% een zeven en 15% een acht.



2.5 Voorzieningen

De bewoners en professionals is gevraagd wat ze in het algemeen van de kwaliteit van de voorzieningen in de gemeente vinden. Daarbij werd gevraagd te denken aan bijvoorbeeld scholen, winkels, sociaal-culturele, medische en sportvoorzieningen.



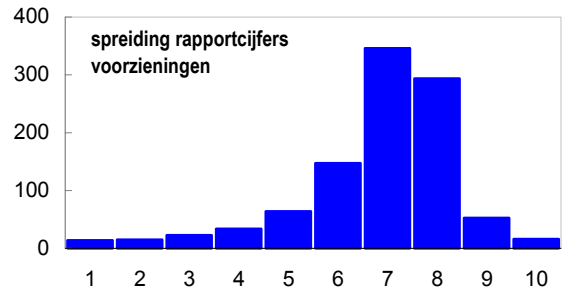
Wijk	Bewoners	Professionals	Wijk	Bewoners	Professionals
Pijnacker			Nootdorp		
Pijnacker-Centrum/Dorp	7,5	7,5	Nootdorp-Centrum/West	7,1	6,6
Pijnacker-Noord	7,3	7,0	Vrouwtjeslant/Nieuweveen	6,8	7,6
Koningshof	7,2	6,9	Achter het Raadhuis	6,9	7,1
Klapwijk	5,8	6,4	De Venen	6,9	6,4
Tolhek	5,5	6,3	Buitengebied		
Delfgauw			Oude Leede/Zuidpolder	6,4	6,5
Oud Delfgauw	6,4	6,3	Buitengebied Noord-West	7,2	7,7
Emerald	7,4	7,2	Buitengebied Oost	6,6	7,7
Gemiddeld oordeel bewoners 6,8; professionals 6,9					

Met de voorzieningen zijn de bewoners (6,8) en professionals (6,9) vrijwel in alle wijken tevreden. Zeer opmerkelijk is dat de bewoners van de wijken in Pijnacker zowel het hoogste als het laagste oordeel geven. Enkel in de wijken Tolhek (5,5) en Klapwijk (5,8) worden cijfers onder de zes gegeven, terwijl in de aangrenzende wijken de hoogste scores worden gegeven (7,5). Geheel vreemd is dit overigens niet aangezien de voorzieningen voor de wijk Tolhek nog gerealiseerd moeten worden. De bewoners van Klapwijk zullen eveneens gebruik gaan maken van deze voorzieningen.

Ook professionals geven aan Klapwijk en Tolhek het laagste cijfer, maar zijn milder in hun oordeel dan de bewoners.

In vergelijking met de Nederlandse wijken scoren de wijken in Pijnacker-Nootdorp rond of bovengemiddeld. De wijken Tolhek en Klapwijk zijn de enige wijken die lager scoren dan hun Nederlandse equivalenten.

De verdeling van de rapportcijfers op het aspect voorzieningen laat een zeer eenduidig beeld zien. Maar liefst een derde van de ondervraagden gaf een zeven en 28% gaf zelfs een acht voor de voorzieningen. Lage oordelen werden er weinig gegeven. Drieënveertig ondervraagden gaven in het geheel geen rapportcijfer voor de voorzieningen in Pijnacker-Nootdorp.



2.6

Conclusies

Concluderend kan worden gesteld dat de fysieke woonomgeving wisselend wordt beoordeeld. In alle wijken zijn de bewoners tevreden met de woningen in de wijk. Met gemiddeld een 7,5 scoort dit aspect zeer goed. Hetzelfde kan worden gezegd van de voorzieningen. De bewoners zijn over het algemeen tevreden met de voorzieningen in de gemeente.

Minder tevreden is men over de woonomgeving en de groen- en speelvoorzieningen. Wanneer we kijken naar de overall score op de fysieke kenmerken van de woonomgeving dan zijn het de wijken Pijnacker-Noord, Tolhek, de Venen en het buitengebied Oost die in negatieve zin opvallen. In positieve zin vallen de wijken Achter het Raadhuis en Emerald op.

In vergelijking met andere Nederlandse wijken in het Lemon onderzoek scoren de wijken van Pijnacker-Nootdorp op de aspecten van de fysieke woonomgeving gemiddeld. Enkel het oordeel over de groen- en speelvoorzieningen is lager dan het landelijk gemiddelde.

3

De sociale woonomgeving

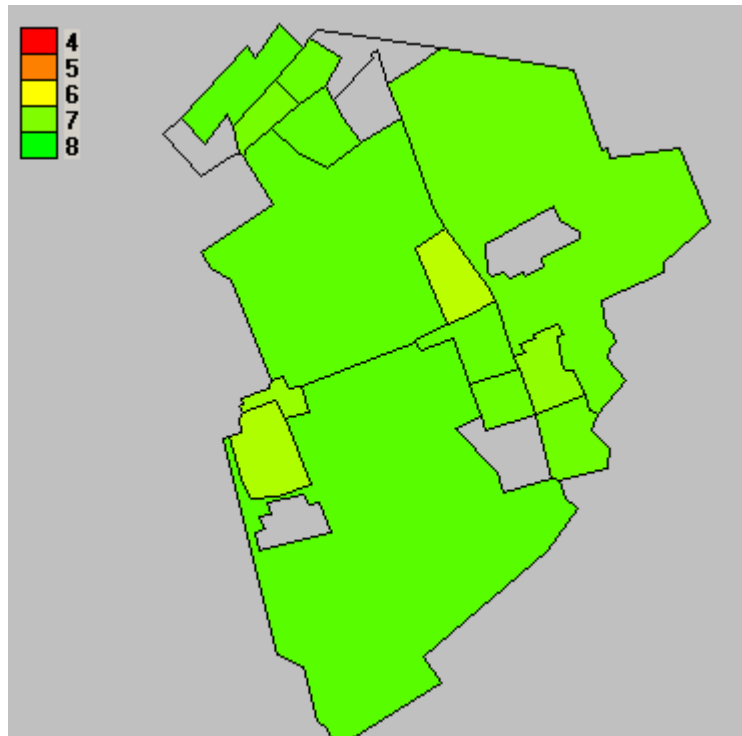
3.1 Inleiding

De sociale woonomgeving bestaat uit die zaken die het samenleven van bewoners in de wijken bepalen. Het is een indicatie van de manier waarop bewoners in de wijk met elkaar omgaan en in welke mate men zich daar prettig bij voelt. In dit onderzoek is door middel van drie vragen gemeten hoe men de sociale woonomgeving beleeft. Er is gevraagd naar de sociaal-economische samenstelling; het samenleven van groepen met verschillende inkomens. Verder werd er gevraagd naar de etnische samenstelling van de wijk; de manier waarop groepen met verschillende etnische achtergronden met elkaar omgaan en de betrokkenheid van de wijkbewoners bij de wijk.



3.2 Sociaal-economische samenstelling

Met de sociaal-economische samenstelling van een wijk wordt bedoeld hoe mensen uit verschillende inkomensgroepen in de wijk met elkaar omgaan. Het gaat dan om de manier waarop arm en rijk met elkaar samenleeft in de wijk.

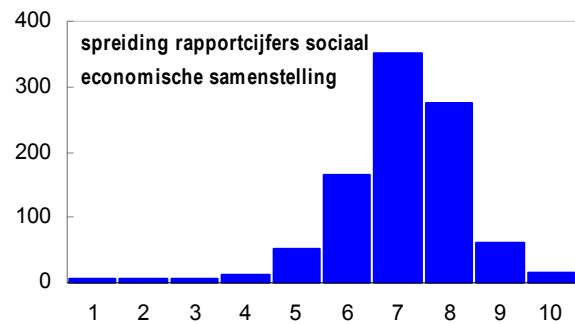


Wijk	Bewoners	Professionals	Wijk	Bewoners	Professionals
Pijnacker			Nootdorp		
Pijnacker-Centrum/Dorp	7,2	6,8	Nootdorp-Centrum/West	7,1	6,7
Pijnacker-Noord	6,5	5,9	Vrouwteslant/Nieuweveen	7,2	6,8
Koningshof	7,2	7,3	Achter het Raadhuis	7,2	6,9
Klapwijk	6,9	7,4	De Venen	7,3	7,3
Tolhek	7,1	7,0	Buitengebied		
Delfgauw			Oude Leede/Zuidpolder	7,3	7,3
Oud Delfgauw	6,8	6,6	Buitengebied Noord-West	7,3	7,7
Emerald	6,6	6,0	Buitengebied Oost	7,2	7,0
Gemiddeld oordeel bewoners 7,1; professionals 6,8					

Zowel de bewoners als de professionals geven op het aspect sociaal-economische samenstelling van de wijken een hoog cijfer. Bovendien is het oordeel in alle wijken vrijwel identiek. Het laagste oordeel wordt in beide gevallen aan de wijk Pijnacker-Noord toegekend (6,5 en 5,9). Op basis van de uitkomsten kan worden geconcludeerd dat het samenleven van mensen met verschillende inkomens geen issue is in de gemeente. Dit komt eveneens naar voren in de opmerkingen van de bewoners.

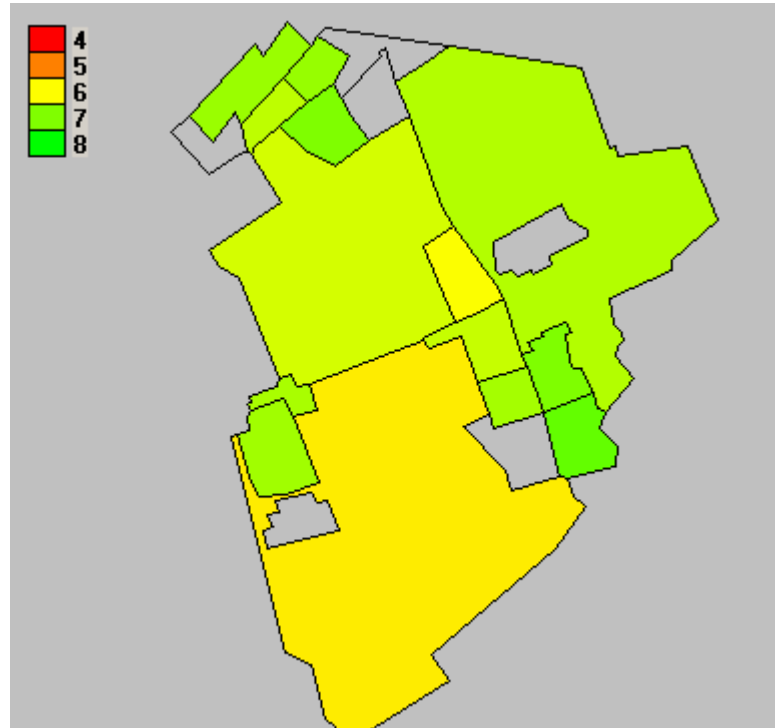
In de vergelijking met andere Nederlandse wijken doet Pijnacker-Nootdorp het bovengemiddeld.

De spreiding van de rapportcijfers op het aspect sociaal-economische samenstelling laat een identiek beeld zien als op het aspect voorzieningen. Wederom is het aandeel mensen dat een zeven (34%) of een acht (26%) geeft zeer hoog. Zeer lage oordelen ontbreken vrijwel geheel. Het aantal mensen dat geen oordeel heeft gegeven is met 99 wel hoog.



3.3 Etnische samenstelling

Het al dan niet prettig wonen in de wijk hangt mede samen met het type mensen dat in de wijk woont. Mensen blijken het vaak prettig te vinden als de andere wijkbewoners in zekere zin hetzelfde leefpatroon hebben of met andere woorden 'op hen lijken'. Etniciteit speelt hierin een rol. De wijkbewoners is gevraagd hoe mensen van verschillende etnische afkomst met elkaar omgaan.

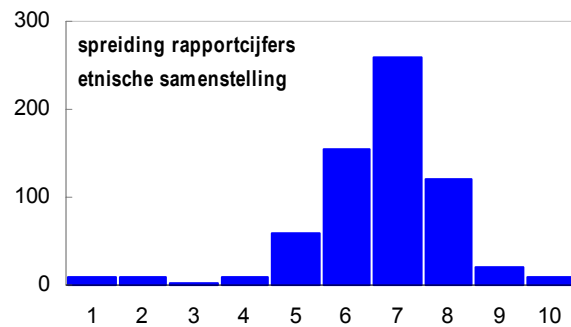


Wijk	Bewoners	Professionals	Wijk	Bewoners	Professionals
Pijnacker			Nootdorp		
Pijnacker-Centrum/Dorp	6,4	6,5	Nootdorp-Centrum/West	6,5	6,5
Pijnacker-Noord	6,0	5,4	Vrouwtjeslant/Nieuweveen	6,8	6,5
Koningshof	6,7	6,5	Achter het Raadhuis	7,0	6,4
Klapwijk	7,0	7,2	De Venen	6,8	7,3
Tolhek	7,2	7,0	Buitengebied		
Delfgauw			Oude Leede/Zuidpolder	5,9	7,5
Oud Delfgauw	6,7	6,6	Buitengebied Noord-West	6,3	7,0
Emerald	6,7	6,3	Buitengebied Oost	6,6	7,0
Gemiddeld oordeel bewoners 6,7; professionals 6,5					

Net als bij het aspect sociaal-economische samenstelling zijn de bewoners en professionals eenduidig in hun oordeel. Het samenleven van verschillende groepen in de wijken van Pijnacker-Nootdorp wordt niet als probleem ervaren. De variatie in het oordeel tussen wijken is laag. De meeste wijken krijgen een cijfer tussen de zes en zeven. De hoogst gewaardeerde wijken zijn Tolhek (7,2), Klapwijk (7) en Achter het Raadhuis (7). Oude Leede/Zuidpolder is bij de bewoners de laagst scorende wijk (5,9). Bij de professionals is dit Pijnacker-Noord (5,4).

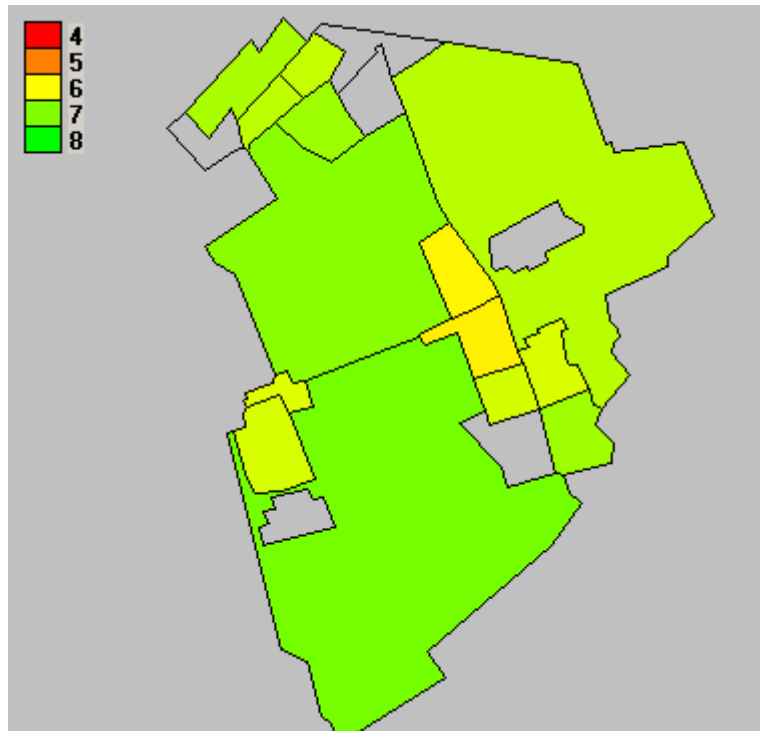
Ten opzichte van de Nederlandse wijken scoren alle wijken bovengemiddeld.

De verdeling van de vraag naar het prettig samenleven van verschillende etnische groepen laat eenzelfde beeld zien als de vraag naar het samenleven van mensen met verschillende inkomens. De meeste ondervraagden geven een cijfer variërend van een zes tot een negen. De verdeling laat zien dat het samenleven van verschillende etnische groepen geen heikel punt is. Dit is mede af te lezen aan het aantal ondervraagden dat een één heeft gegeven. Het geven van een één op een vraag is een duidelijk teken van protest. Dit aantal is zeer laag (acht). Dat de vraag naar de etnische samenstelling van de bewoners van de wijk niet speelt is te zien aan het aantal mensen dat geen antwoord op de vraag heeft gegeven (398).



3.4 Betrokkenheid

De betrokkenheid van bewoners bij de wijk geeft aan of respondenten vinden dat andere wijkbewoners zich voor de wijk inzetten en of de wijk hen een 'warm gevoel' geeft.



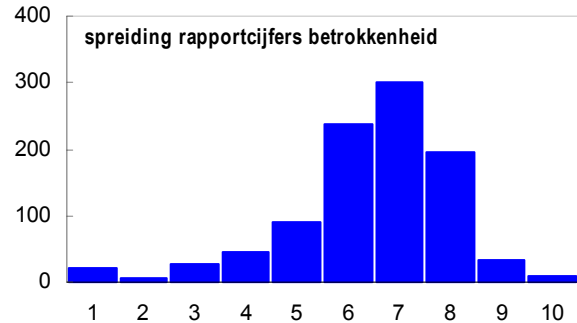
Wijk	Bewoners	Professionals	Wijk	Bewoners	Professionals
Pijnacker			Nootdorp		
Pijnacker-Centrum/Dorp	5,9	6,0	Nootdorp-Centrum/West	6,5	7,0
Pijnacker-Noord	5,9	6,1	Vrouwtjeslant/Nieuweveen	6,4	6,9
Koningshof	6,3	6,6	Achter het Raadhuis	6,8	6,3
Klapwijk	6,3	7,3	De Venen	6,7	7,5
Tolhek	6,8	5,5	Buitengebied		
Delfgauw			Oude Leede/Zuidpolder	7,1	7,8
Oud Delfgauw	6,2	7,0	Buitengebied Noord-West	6,9	7,3
Emerald	6,3	6,3	Buitengebied Oost	6,5	6,7
Gemiddeld oordeel bewoners 6,5; professionals 6,7					

De betrokkenheid van de bewoners bij hun wijk wordt in alle wijken zeer gelijk gewaardeerd, zowel door de bewoners als door de professionals. De wijken krijgen gemiddeld een 6,5. De wijken van Pijnacker zijn de enige die in het oog springen. Ze scoren met oordelen rond de zes lager dan de andere wijken in de gemeente.

Opvallend verschil tussen de bewoners en de professionals is de waardering van de wijken Klapwijk en Tolhek. In de eerste beoordelen de professionals de betrokkenheid één punt hoger en in de tweede wijk juist 1,3 punt lager.

Ten opzichte van Nederlandse wijken in andere Lemon onderzoeken scoren de wijken in Nootdorp-Pijnacker over het algemeen net iets bovengemiddeld.

De rapportcijfers die op het aspect betrokkenheid werden gegeven liggen dicht bij elkaar. Een zeven werd het meest gegeven. In totaal waren er 84 mensen die geen antwoord gaven op deze vraag.



3.5

Conclusies

Naar aanleiding van de rapportcijfers die de bewoners en professionals gaven ten aanzien van de sociale kenmerken van de woonomgeving kan worden gesteld dat het met de omgang tussen verschillende groepen burgers in de wijken wel goed zit. Dat op de drie vragen het laagste wijkgemiddelde een 5,9 is vormt hiervan de bevestiging. In onderlinge vergelijking komen de wijken de Venen, Achter het Raadhuis en Tolhek als best scorende wijken naar voren. De wijk met de laagste gemiddelden is Pijnacker-Noord. Aangezien deze wijk op alle drie de vragen het laagst of één na laagst scoort lijkt hier meer aan de hand te zijn.

Dat het samenleven van verschillende groepen in de wijken van Pijnacker-Nootdorp niet tot frictie leidt is eveneens terug te zien als de wijken worden vergeleken met andere Lemon onderzoeken in Nederland. De wijken scoren op alle vragen die te maken hebben met de sociale woonomgeving gemiddeld of bovengemiddeld.

4

Veiligheidsbeleving

4.1 Inleiding

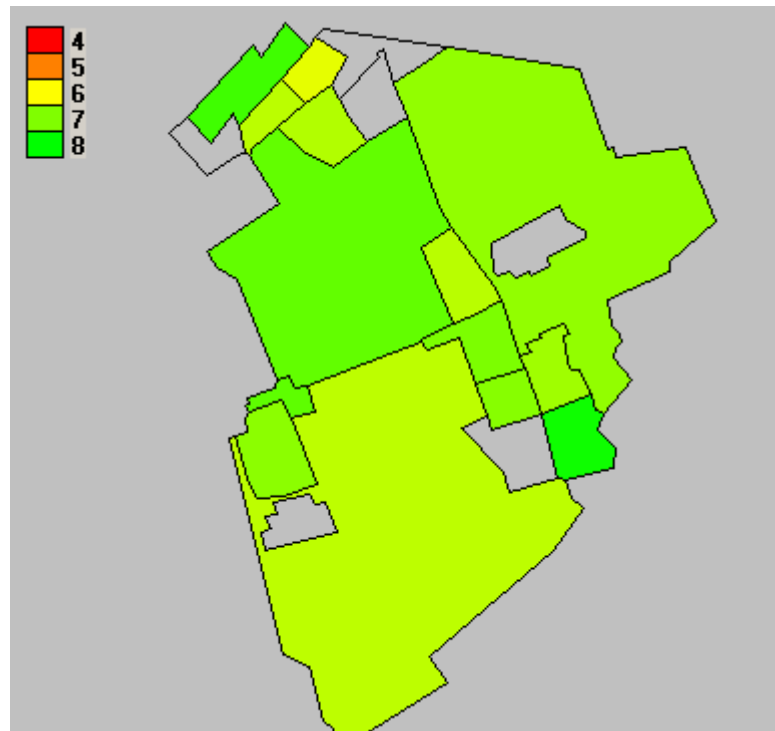
Mede door de aandacht in de media is in de afgelopen jaren het besef van veiligheid steeds meer bepalend geworden in de beleving van het woongenot. Het is een centraal element geworden in de ervaring van de leefbaarheid van wijken. Gemeenten en corporaties reageren op de roep naar meer veiligheid door maatregelen te nemen om de veiligheid van de wijk te vergroten. Inbraakpreventie, onder andere door het aanbrengen van sloten en verlichting van achterpaden, is hiervan een voorbeeld.

In het Lemon onderzoek is wijkbewoners gevraagd naar hun oordeel over de veiligheid van de wijk, de overlast door criminaliteit en de overlast door ongewenste activiteiten zoals horeca, drugshandel en prostitutie.



4.2 Criminaliteit

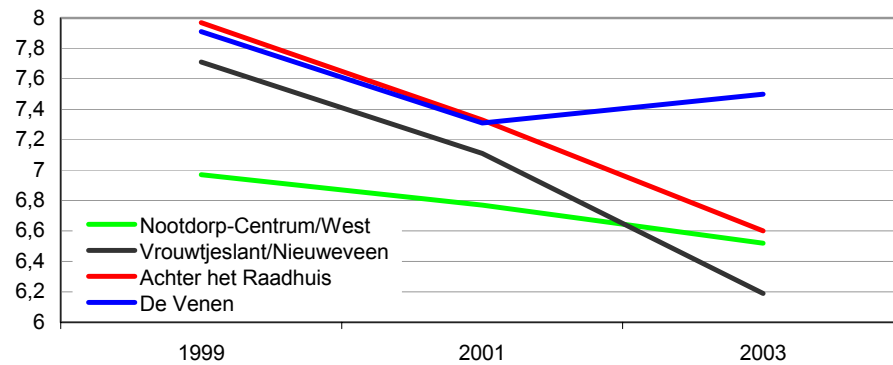
Criminaliteit kan verschillende vormen aannemen. In dit geval is bewoners gevraagd in hoeverre inbraak, diefstal, vernielingen en geweldpleging in de wijk voorkomen.



Wijk	Bewoners	Professionals	Wijk	Bewoners	Professionals
Pijnacker			Nootdorp		
Pijnacker-Centrum/Dorp	7,0	6,0	Nootdorp-Centrum/West	6,5	5,7
Pijnacker-Noord	6,5	5,5	Vrouwtjeslant/Nieuweveen	6,2	4,9
Koningshof	6,9	6,1	Achter het Raadhuis	6,6	6,7
Klapwijk	6,7	6,9	De Venen	7,5	6,2
Tolhek	7,9	7,0	Buitengebied		
Delfgauw			Oude Leede/Zuidpolder	6,5	6,5
Oud Delfgauw	7,3	7,2	Buitengebied Noord-West	7,2	5,7
Emerald	6,9	6,3	Buitengebied Oost	6,9	7,3
Gemiddeld oordeel bewoners 6,9; professionals 6,2					

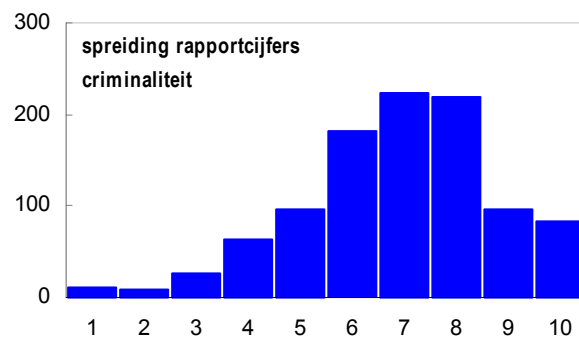
Het oordeel van de bewoners over de criminaliteit in hun wijk loopt uiteen van een 6,2 in Vrouwtjeslant/Nieuweveen tot een 7,5 in de Venen en bedraagt gemiddeld een 6,9. Verschillen tussen de drie kernen in de beoordeling van het aspect criminaliteit zijn er eigenlijk niet. De professionals zijn scherper in hun oordeel. Vooral de wijken Vrouwtjeslant/Nieuweveen (4,9) en Pijnacker-Noord (5,5) scoren laag. In acht van de veertien wijken ligt het oordeel van de professionals meer dan driekwart punt lager dan dat van de bewoners.

In 1998 en 2001 is in de wijken van Nootdorp ook de Lemon leefbaarheidsmonitor uitgevoerd. Het aspect criminaliteit is het enige punt waarop een sterke verandering valt te zien. De gemiddelden daalden van cijfers rond de 7,5 naar rapportcijfers rond de 6,5 in de huidige meting.



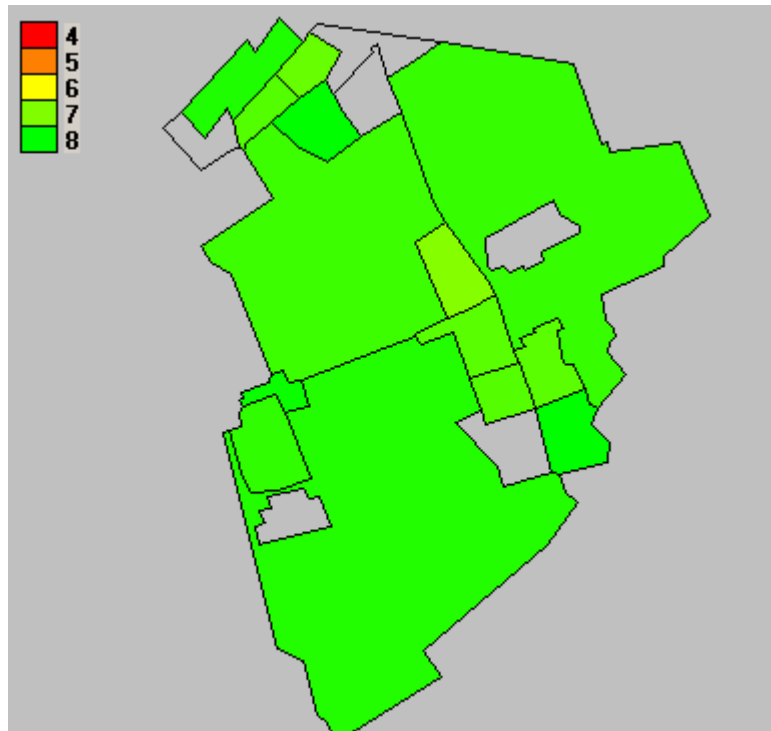
Ten opzichte van Nederland scoren de wijken gemiddeld. Uitschieter in positieve zin is Tolhek. Deze wijk scoort 1,2 rapportpunt boven het landelijk gemiddelde.

De verdeling in de figuur rechts laat zien dat er een groot deel van de ondervraagden zeer weinig last heeft van criminaliteit. Maar liefst 17% van de ondervraagden gaf een negen of een tien. Het aandeel zeer lage cijfers is verwaarloosbaar. Slechts 41 mensen gaven aan geen oordeel te hebben over de hinder door criminaliteit.



4.3 Veiligheidsgevoel

Veiligheid is vandaag de dag een belangrijk thema: er wordt veel over gepraat en er wordt veel in geïnvesteerd. De bewoners hebben aangegeven in hoeverre ze zich veilig voelen in hun wijk. Daarbij hebben ze onder andere rekening gehouden met onoverzichtelijke plekken, rondhangende jongeren en plekken met een onprettige sfeer.

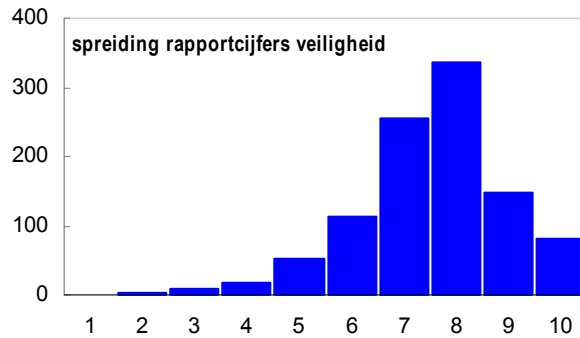


Wijk	Bewoners	Professionals	Wijk	Bewoners	Professionals
Pijnacker			Nootdorp		
Pijnacker-Centrum/Dorp	7,3	7,0	Nootdorp-Centrum/West	7,3	6,3
Pijnacker-Noord	7,0	6,4	Vrouwtjeslant/Nieuweveen	7,2	5,7
Koningshof	7,3	6,9	Achter het Raadhuis	8,0	8,0
Klapwijk	7,3	7,2	De Venen	7,8	7,0
Tolhek	8,1	7,3	Buitengebied		
Delfgauw			Oude Leede/Zuidpolder	7,7	7,5
Oud Delfgauw	7,9	7,8	Buitengebied Noord-West	7,5	7,3
Emerald	7,6	6,7	Buitengebied Oost	7,6	7,7
Gemiddeld oordeel bewoners 7,5; professionals 7					

Zowel de bewoners als de professionals van Pijnacker-Nootdorp beoordelen de wijken stuk voor stuk als zeer veilig. Gemiddeld gaven de bewoners een 7,5. De professionals een 7. Eigenlijk alleen Vrouwtjeslant/Nieuweveen valt op met een laag oordeel van 5,7 door de professionals. Dit oordeel is duidelijk verbonden met de lage cijfers op de aspecten criminaliteit en ongewenste activiteiten.

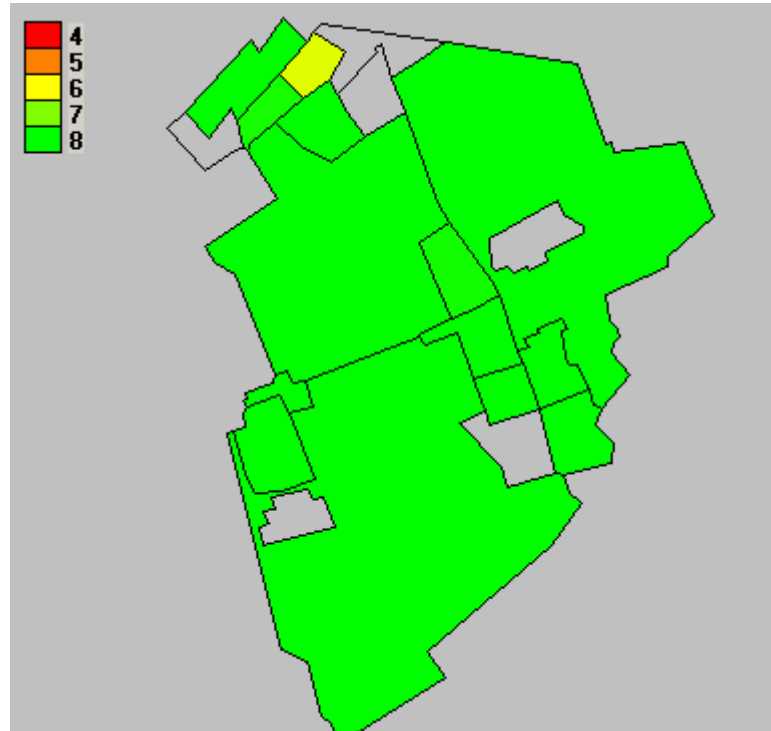
In verhouding tot soortgelijke wijken in Nederland zit het met de hinder door criminaliteit in de wijken van Pijnacker-Nootdorp wel goed. Alle wijken scoren gemiddeld tot bovengemiddeld.

Het beeld van de oordelen over de veiligheid in de wijk is vergelijkbaar met de verdeling van de rapportcijfers op het aspect criminaliteit. Maar liefst 54% van de ondervraagden geeft een acht of hoger voor de veiligheid van de wijk. Het rapportcijfer één ontbreekt in het geheel. Van de 1.036 ondervraagden onthielden 32 zich van een antwoord op deze vraag.



4.4 Last van activiteiten

Onder overlast van activiteiten wordt onder andere overlast door horeca (cafés, disco's, etc.) en drugsgebruik verstaan.



Wijk	Bewoners	Professionals	Wijk	Bewoners	Professionals
Pijnacker			Nootdorp		
Pijnacker-Centrum/Dorp	8,3	6,9	Nootdorp-Centrum/West	7,8	6,8
Pijnacker-Noord	7,9	7,3	Vrouwtjeslant/Nieuweveen	6,2	5,4
Koningshof	8,3	6,8	Achter het Raadhuis	8,6	7,8
Klapwijk	8,9	8,2	De Venen	8,3	7,4
Tolhek	9,0	8,7	Buitengebied		
Delfgauw			Oude Leede/Zuidpolder	9,0	8,0
Oud Delfgauw	8,9	8,2	Buitengebied Noord-West	8,1	8,0
Emerald	8,4	6,8	Buitengebied Oost	8,8	7,3
Gemiddeld oordeel bewoners 8,3; professionals 7,3					

Naar aanleiding van de oordelen op de aspecten criminaliteit en veiligheidsgevoel is het niet vreemd te constateren dat de bewoners van de wijken in Pijnacker-Nootdorp geen overlast van ongewenste activiteiten ervaren. Net als bij de vorige aspecten is enkel het oordeel in de wijk Vrouwtjeslant/Nieuweveen punt van aandacht. Deze wijk scoort bij de bewoners een 6,2 en bij de professionals een 5,4. In vergelijking met het gemiddelde van de andere wijken scoort deze wijk zeer laag.

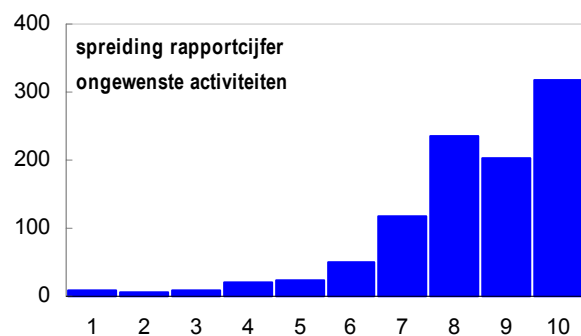
Opmerkelijk is wel dat het oordeel van de bewoners op het punt van ongewenste activiteiten bij tien van de veertien wijken driekwart punt of meer hoger ligt dan

het oordeel van professionals. Kennelijk ervaren professionals meer punten van overlast dan bewoners.

Opmerkingen van bewoners over ongewenste activiteiten hebben veelal betrekking op overlast door jongerendiscotheek het Witte Paard. De overlast doet zich vooral voor wanneer de discotheek sluit en de jongeren naar huis gaan. De hinder wordt voornamelijk gevoeld in Vrouwtjeslant/Nieuweveen.

Van de wijken in Pijnacker-Nootdorp scoort enkel Vrouwtjeslant/Nieuweveen ten opzichte van de Nederlandse wijken benedengemiddeld (-1,6). Alle andere wijken doen het beter dan het gemiddelde van de Nederlandse wijken met als uitschieter Oud Delfgauw (+1,1).

De spreidingsfiguur van de rapportcijfers over de ongewenste activiteiten laat weinig te raden over. De bewoners geven massaal aan geen last te hebben van ongewenste activiteiten in hun wijk. De meeste respondenten geven een tien op deze vraag. Van de respondenten gaven er 56 geen antwoord op deze vraag.



4.5

Conclusies

Gezien de hoge gemiddelden op de verschillende items kan er worden geconcludeerd dat de bewoners van Pijnacker-Nootdorp zich veilig voelen. Als er al wijken aangewezen dienen te worden dan zijn het vooral Vrouwtjeslant/Nieuweveen, Pijnacker-Noord en Nootdorp-Centrum/West die lager scoren. De wijk Tolhek wordt beleefd als de meest veilige wijk. Ook ten opzichte van vergelijkbare Nederlandse wijken scoren de wijken van Pijnacker-Nootdorp bovengemiddeld.

5

Dissatisfiers

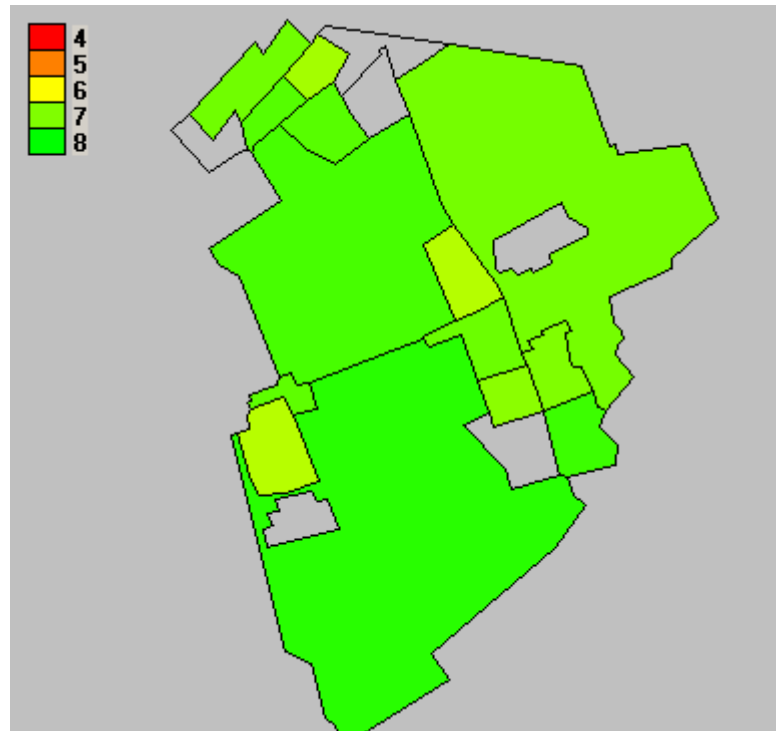
5.1 Inleiding

Dissatisfiers zijn zaken die vooral storend werken in de beleving van de leefbaarheid van de wijk. Ze dragen enkel negatief bij aan de leefbaarheid en worden dan ook enkel opgemerkt als ze er wel zijn. Het zijn graadmeters van ongenoegen. Voorbeelden van dissatisfiers zijn zwerfvuil en hondenpoep. In het Lemon onderzoek is aan de respondenten gevraagd naar de overlast van anderen, overlast van verkeer en overlast van vervuiling.



5.2 Overlast van anderen

Wijkoverlast door rondhangende jongeren of geluidsoverlast door burens kan een inbreuk zijn op het woongenot. In het onderzoek is de respondenten gevraagd of ze last hebben van het gedrag van anderen.



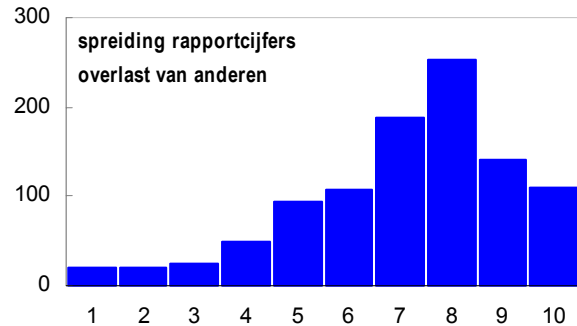
Wijk	Bewoners	Professionals	Wijk	Bewoners	Professionals
Pijnacker			Nootdorp		
Pijnacker-Centrum/Dorp	7,2	5,8	Nootdorp-Centrum/West	7,3	5,9
Pijnacker-Noord	6,6	5,4	Vrouwtjeslant/Nieuweveen	6,7	6,1
Koningshof	6,9	7,0	Achter het Raadhuis	7,3	7,4
Klapwijk	7,0	7,0	De Venen	7,1	6,8
Tolhek	7,5	7,5	Buitengebied		
Delfgauw			Oude Leede/Zuidpolder	7,7	6,0
Oud Delfgauw	7,3	6,4	Buitengebied Noord-West	7,4	7,7
Emerald	6,6	5,9	Buitengebied Oost	7,1	7,7
Gemiddeld oordeel bewoners 7,1; professionals 6,5					

De overlast van anderen vormt, gezien de hoge gemiddelden (7,1 door bewoners en 6,5 door professionals), nauwelijks punt van discussie in de gemeente. Enkel de centrumwijken Pijnacker-Centrum/Dorp en Pijnacker-Noord krijgen van de professionals een cijfer onder de zes (5,8 en 5,4). De reden ligt in de centrumfunctie die deze wijken vervullen. In deze wijken zijn het niet enkel de bewoners die er verblijven, maar ook mensen uit andere wijken, bijvoorbeeld om te winkelen. Als gevolg van het grotere aantal mensen dat in de wijk verblijft, neemt ook de overlast toe.

Opmerkelijk detail is dat de professionals op dit aspect voor verschillende wijken sterk kritischer oordelen dan de bewoners. Voor vijf wijken is het verschil een punt of meer.

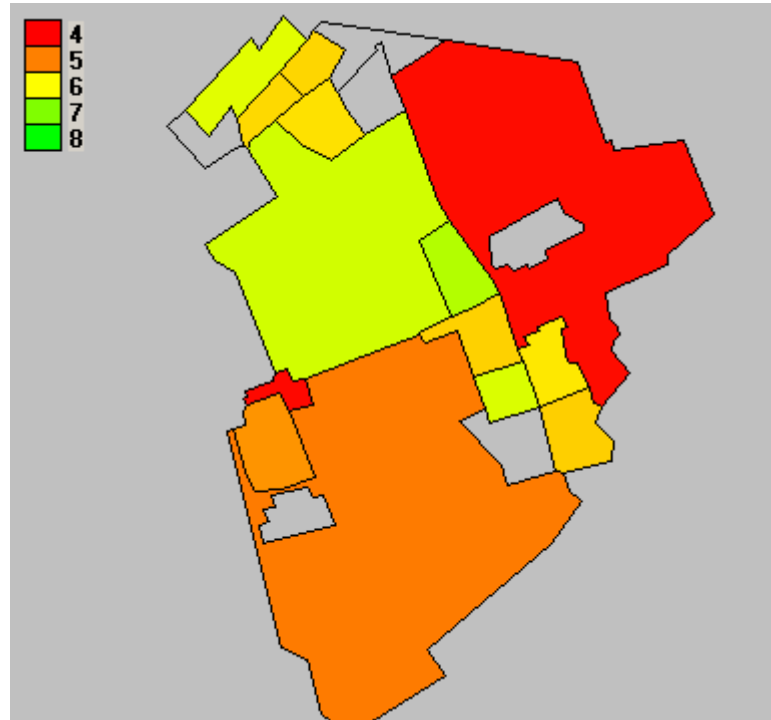
Het verschil met andere Nederlandse wijken in de beoordeling van de overlast van anderen is verwaarloosbaar. Het grootste verschil is in Pijnacker-Centrum/Dorp (+0,7) te zien.

De figuur rechts laat zien dat de bewoners zich weinig storen aan het gedrag van anderen. De meeste ondervraagden gaven een zeven of hoger. Er waren slechts 38 personen die geen antwoord gaven.



5.3 Verkeer

Verkeersoverlast kan bestaan uit verkeersdrukte, verkeerslawaaï, verkeerd parkeren en te hard rijden.



Wijk	Bewoners	Professionals	Wijk	Bewoners	Professionals
Pijnacker			Nootdorp		
Pijnacker-Centrum/Dorp	5,6	5,8	Nootdorp-Centrum/West	5,7	4,7
Pijnacker-Noord	6,6	5,9	Vrouwtjeslant/Nieuweveen	5,7	6,3
Koningshof	6,3	6,6	Achter het Raadhuis	5,8	6,9
Klapwijk	5,8	7,0	De Venen	6,2	6,6
Tolhek	5,6	7,7	Buitengebied		
Delfgauw			Oude Leede/Zuidpolder	5,0	6,0
Oud Delfgauw	4,1	5,5	Buitengebied Noord-West	6,4	7,0
Emerald	5,2	6,0	Buitengebied Oost	4,1	7,0
Gemiddeld oordeel bewoners 5,6; professionals 6,2					

Het resultaat op de vraag naar overlast van verkeer is eigenlijk het enige aspect dat een rood gekleurde kaart laat zien. Het zijn met name de bewoners die het verkeer als hinderlijk ervaren. Zij geven gemiddeld een 5,6 tegen een 6,2 door de professionals. De overlast wordt het sterkst ervaren in de buitengebieden. De wijken Oud Delfgauw en buitengebied Oost krijgen van hun bewoners beide gemiddeld een 4,1. De professionals leggen het zwaartepunt van de verkeersoverlast in de wijk Nootdorp-Centrum/West.

De wijken met de minste overlast zijn Pijnacker-Noord (6,6 door de bewoners) en Tolhek (7,7 door de professionals). Opvallendste wijk is Tolhek, waar de bewoners

gemiddeld twee punten lager geven dan de professionals. In de wijk de Venen is het oordeel op het aspect in vergelijking met eerdere Lemon metingen in 1998 (5,0) en 2001 (4,6) verbeterd (6,2). Dit is toe te schrijven aan een gewijzigde verkeerssituatie waardoor er minder verkeer door de wijk komt en de wijkbewoners minder hinder ondervinden.

Dat verkeer als grootste hinder wordt ervaren blijkt uit de opmerkingen die de bewoners plaatsen bij dit aspect. Allereerst in het aantal opmerkingen. Maar liefst 288 van de 780 opmerkingen gaan over verkeersoverlast, dat is 37% van alle reacties. De opmerkingen zijn overigens gelijkmatig over de verschillende wijken verdeeld. Geen van de wijken springt sterk in het oog als het gaat om het aantal opmerkingen. De opmerkingen van de bewoners hebben betrekking op drie onderwerpen. Onvoldoende parkeergelegenheden, te veel en te hard rijdend verkeer en sluijverkeer. In de buitengebieden gaat het vooral om snelverkeer en sluijverkeer en in de woongebieden om parkeren en hard rijden.

Niet verwonderlijk is dat alle wijken onder het gemiddelde van de Nederlandse wijk scoren. In Oud Delfgauw bedraagt het verschil zelfs 2,4 rapportpunt. Een 4,1 tegen een 6,5 landelijk.

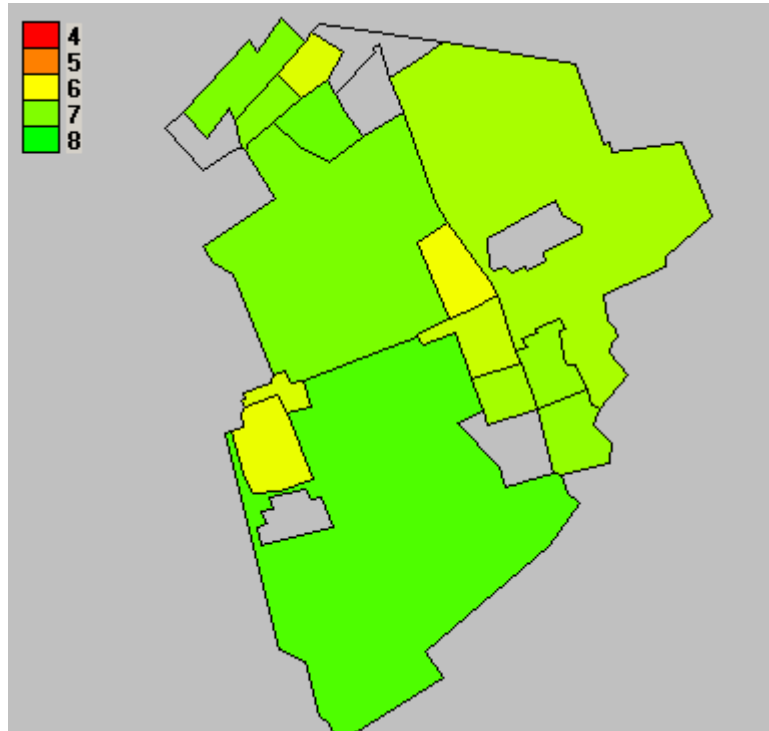
De verdeling van de rapportcijfers op het aspect verkeer laat een zeer divers beeld zien. Alle rapportcijfers worden vrijwel in gelijke mate gegeven. Er bestaat geen consensus over de waardering van de hinder van verkeersoverlast. Opvallend is met name het aantal bewoners dat een één als cijfer heeft gegeven (107). Dit oordeel kan worden opgevat als een teken

van protest (mede ook af te lezen aan het lage aandeel mensen dat een twee heeft gegeven). Dat de bewoners het item belangrijk vinden is af te leiden aan het lage aantal (32) mensen dat geen antwoord heeft gegeven op deze vraag.



5.4 Vervuiling

De wijkbewoners is gevraagd of zij in hun wijk overlast hebben van vervuiling, zoals zwerfvuil, verkeerd geplaatst vuilnis of hondenpoep.



Wijk	Bewoners	Professionals	Wijk	Bewoners	Professionals
Pijnacker			Nootdorp		
Pijnacker-Centrum/Dorp	6,4	6,0	Nootdorp-Centrum/West	6,9	6,3
Pijnacker-Noord	6,1	6,0	Vrouwteslant/Nieuweveen	6,3	7,0
Koningshof	6,7	6,4	Achter het Raadhuis	7,2	7,6
Klapwijk	6,8	7,3	De Venen	7,0	5,8
Tolhek	6,8	8,0	Buitengebied		
Delfgauw			Oude Leede/Zuidpolder	7,4	6,5
Oud Delfgauw	6,3	6,7	Buitengebied Noord-West	7,0	7,3
Emerald	6,2	6,3	Buitengebied Oost	6,7	6,3
Gemiddeld oordeel bewoners 6,7; professionals 6,6					

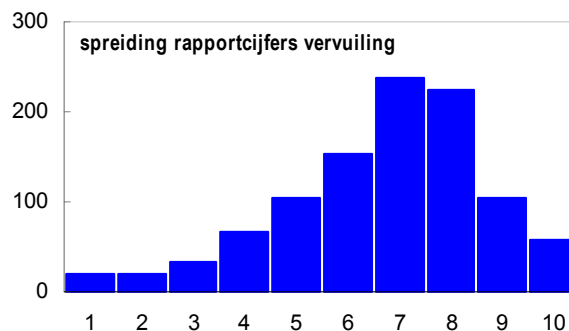
Vervuiling in de vorm van zwerfvuil is ergens nummer 1 van de Nederlandse burger (zo blijkt uit eerder Lemon onderzoek). In Pijnacker-Nootdorp geven de bewoners aan weinig ergens te ondervinden. Het gemiddelde oordeel is een 6,7 en dat is vrijwel gelijk aan het oordeel van de professionals (6,6). De hoogst scorende wijken zijn Oude Leede/Zuidpolder (7,4) en Achter het Raadhuis (7,2). Bij de professionals zijn dat Tolhek (8) en Achter het Raadhuis (7,6).

Pijnacker-Noord (6,1) en Emerald (6,2) krijgen van de bewoners de laagste cijfers. De Venen (5,8) en Pijnacker-Noord (6) en Pijnacker-Centrum/Dorp (6) scoren het

laagst onder de professionals. Over de wijken Tolhek en de Venen bestaat verschil in waardering tussen bewoners en professionals. Eerstgenoemde wordt door de professionals 1,2 punt hoger gewaardeerd, terwijl de Venen juist bij de bewoners 1,2 punt hoger scoort. In de opmerkingen van de bewoners komt hondenpoep als de grootste ergernis naar voren.

Ten opzichte van vergelijkbare Nederlandse wijken scoren de wijken in Pijnacker-Nootdorp gemiddeld tot bovengemiddeld. Het grootste verschil laat Achter het Raadhuis zien (+0,8).

De rapportcijfers op het aspect hinder door vervuiling zijn evenwichtig verdeeld. Het zwaartepunt van de rapportcijfers ligt bij de zeven en de acht. Zeer hoge en zeer lage cijfers worden wel gegeven, maar niet vaak. Slechts 25 van 1.036 bewoners gaf geen antwoord op de vraag.



5.5

Conclusies

Op het punt van de dissatisfiers dient allereerst geconcludeerd te worden dat ze veelal lokaal bepaald zijn en er daardoor grote verschillen bestaan tussen wijken. Zo hebben het buitengebied Oost en Oud Delfgauw te kampen met verkeersoverlast en zijn vervuiling en overlast van anderen geconcentreerd in Pijnacker-Noord en Emerald. Over het geheel genomen kan wel worden gesteld dat ook op deze aspecten de wijken van Pijnacker-Nootdorp goed scoren. Op de aspecten vervuiling en overlast van anderen ervaren de bewoners van Pijnacker-Nootdorp in verhouding tot andere wijken in Nederland weinig overlast. Van overlast door verkeer ervaren de bewoners echter veel meer hinder dan in Nederland als geheel het geval is.

6

Totaaloordeel en conclusies

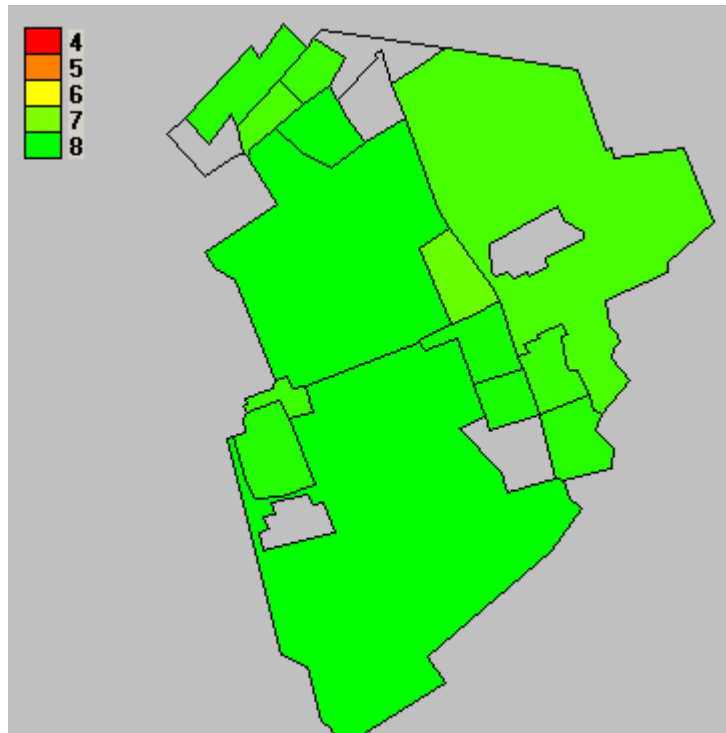
6.1 Inleiding

Dit hoofdstuk geeft een totaalbeeld van de oordelen van de bewoners en professionals. Bovendien wordt er een overzicht gegeven van de scores op de afzonderlijke aspecten. Tot slot geeft het hoofdstuk in het wijkprofiel een beschrijving van de sterke en zwakke punten per wijk.



6.2 Totaaloordeel

Naast de oordelen op de verschillende leefbaarheidsaspecten is de bewoners gevraagd een totaaloordeel over hun wijk te geven. Dit is het cijfer dat zij in algemene zin geven aan de leefbaarheid in hun wijk.



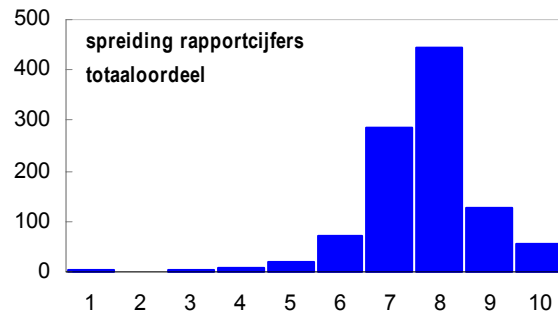
Wijk	Bewoners	Professionals	Wijk	Bewoners	Professionals
Pijnacker			Nootdorp		
Pijnacker-Centrum/Dorp	7,8	6,8	Nootdorp-Centrum/West	7,4	6,1
Pijnacker-Noord	7,2	6,3	Vrouwteslant/Nieuweveen	7,5	7,3
Koningshof	7,8	7,5	Achter het Raadhuis	8,0	7,7
Klapwijk	7,6	7,9	De Venen	7,7	7,4
Tolhek	7,7	7,7	Buitengebied		
Delfgauw			Oude Leede/Zuidpolder	8,2	8,0
Oud Delfgauw	7,5	7,0	Buitengebied Noord-West	8,0	7,7
Emerald	7,7	7,4	Buitengebied Oost	7,4	7,7
Gemiddeld oordeel bewoners 7,7; professionals 7,2					

De uitkomsten van het overall oordeel van de bewoners over hun wijk komen goed overeen met de bevindingen uit de verschillende vragen naar leefbaarheidsaspecten. In alle wijken geven de bewoners gemiddeld een zeven of een acht voor de totale leefbaarheid van de wijk. Net zomin als op de afzonderlijke aspecten zijn er op het totaaloordeel duidelijke verschillen zichtbaar tussen de drie kernen van Pijnacker-Nootdorp.

Zowel de bewoners als de professionals geven Pijnacker-Nootdorp een ruime zeven als het gaat om de beoordeling van hun wijk. Dit beeld komt overeen met de scores op de afzonderlijke aspecten van leefbaarheid die eerder in de rapportage werden behandeld. De wijk met de laagste score is bij de bewoners Pijnacker-Noord (7,2) en bij de professionals Nootdorp-Centrum/West (6,1). De hoogst scorende wijk is zowel bij de bewoners als bij de professionals Oude Leede/Zuidpolder. De grootste verschillen in oordeel tussen de bewoners en professionals is te zien in de wijken PijnackerCentrum/Dorp, Pijnacker-Noord en Nootdorp-Centrum/West. In alle drie de wijken geven de bewoners een rapportpunt meer in het oordeel over de wijk.

De bewoners van de wijken in Pijnacker-Nootdorp geven in vrijwel alle gevallen een hoger cijfer aan hun wijk dan in de Nederlandse Lemonwijken het geval is. Het verschil bedraagt overigens maximaal 0,7 rapportpunt (Pijnacker-Centrum/Dorp en Achter het Raadhuis).

Uit de figuur blijkt dat de bewoners zeer eensgezind zijn in hun oordeel over de wijk. Maar liefst 70% geeft een zeven of een acht als totaaloordeel. Niemand gaf een één, een twee of een drie als rapportcijfer. Van de 1.036 bewoners gaven er 33 geen antwoord op deze vraag.



6.3 Overzichten

In tabel 1 en tabel 2 wordt een overzicht gegeven van de scores per wijk per leefbaarheidsaspect door respectievelijk de bewoners en de professionals. De hoogste scores per leefbaarheidsaspect zijn in groentinten weergegeven en de laagste scores in gradaties van rood. In een oogopslag is hiermee af te lezen wat de best en minst scorende wijken van de gemeente zijn.

tabel 1 Overzichtstabel scores wijken door bewoners

Wijk	Totaalordeel	Woningen	Woonomgeving	Groen- en speelvoorz.	Voorzieningen	Sociaal economisch	Etnische samenstelling	Betrokkenheid	Overlast	Vervuiling	Ongewenste activiteiten	Criminaliteit	Veiligheid	Verkeer
Pijnacker-Centrum/Dorp	7,8	7,6	6,4	5,6	7,5	7,2	6,4	5,9	7,2	6,4	8,3	7,0	7,3	5,6
Pijnacker-Noord	7,2	6,8	5,9	5,8	7,3	6,5	6,0	5,9	6,6	6,1	7,9	6,5	7,0	6,6
Koningshof	7,8	7,3	6,3	6,7	7,2	7,2	6,7	6,3	6,9	6,7	8,3	6,9	7,3	6,3
Klapwijk	7,6	7,5	6,8	6,7	5,8	6,9	7,0	6,3	7,0	6,8	8,9	6,7	7,3	5,8
Tolhek	7,7	7,8	6,9	5,7	5,5	7,1	7,2	6,8	7,5	6,8	9,0	7,9	8,1	5,6
Nootdorp-Centrum/West	7,4	6,9	5,6	5,4	7,1	7,1	6,5	6,5	7,3	6,9	7,8	6,5	7,3	5,7
Vrouwtjeslant/Nieuweveen	7,5	7,5	6,7	6,6	6,8	7,2	6,8	6,4	6,7	6,3	6,2	6,2	7,2	5,7
Achter het Raadhuis	8,0	8,0	6,8	6,5	6,9	7,2	7,0	6,8	7,3	7,2	8,6	6,6	8,0	5,8
De Venen	7,7	7,5	5,6	5,3	6,9	7,3	6,8	6,7	7,1	7,0	8,3	7,5	7,8	6,2
Oud Delfgauw	7,5	7,4	5,9	5,4	6,4	6,8	6,7	6,2	7,3	6,3	8,9	7,3	7,9	4,1
Emerald	7,7	7,7	6,7	6,0	7,4	6,6	6,7	6,3	6,6	6,2	8,4	6,9	7,6	5,2
Oude Leede/Zuidpolder	8,2	7,5	6,0	6,2	6,4	7,3	5,9	7,1	7,7	7,4	9,0	6,5	7,7	5,0
Buitengebied Noord-West	8,0	8,0	6,3	5,8	7,2	7,3	6,3	6,9	7,4	7,0	8,1	7,2	7,5	6,4
Buitengebied Oost	7,4	7,6	5,3	4,0	6,6	7,2	6,6	6,5	7,1	6,7	8,8	6,9	7,6	4,1
Totaal	7,7	7,5	6,2	5,9	6,8	7,1	6,7	6,5	7,1	6,7	8,3	6,9	7,5	5,6

De tabellen laten zien dat de wijken Achter het Raadhuis, Tolhek, Oude Leede-/Zuidpolder, buitengebied Noord-West, Koningshof en Klapwijk vooral goed scoren en de wijken Pijnacker-Noord, Nootdorp-Centrum/West, Emerald, Vrouwtjeslant/Nieuweveen en Buitengebied Oost vaker benedengemiddeld scoren.

De wijk Pijnacker-Noord scoort over de gehele linie laag. Een bredere aanpak van de leefbaarheid in deze wijk is gewenst. De andere wijken hebben veel meer een lage score op een van de verschillende clusters van leefbaarheid. Zo scoren Nootdorp-Centrum/West en buitengebied Oost laag op aspecten die te maken hebben met de fysieke leefbaarheid. Emerald scoort laag op de dissatisfiers en Vrouwtjeslant/Nieuweveen op veiligheidsbeleving.

tabel 2 Overzichtstabel scores wijk door professionals

Wijk	Totaaloordeel	Woningen	Woonomgeving	Groen- en speelvoorz.	Voorzieningen	Sociaal- economisch	Etnische samenstelling	Betrokkenheid	Overlast	Vervuiling	Ongewenste activiteiten	Criminaliteit	Veiligheid	Verkeer
Pijnacker-Centrum/Dorp	6,8	6,6	6,8	5,9	7,5	6,8	6,5	6,0	5,8	6,0	6,9	6,0	7,0	5,8
Pijnacker-Noord	6,3	6,3	6,4	6,5	7,0	5,9	5,4	6,1	5,4	6,0	7,3	5,5	6,4	5,9
Koningshof	7,5	7,9	6,4	5,6	6,9	7,3	6,5	6,6	7,0	6,4	6,8	6,1	6,9	6,6
Klapwijk	7,9	7,8	8,0	7,8	6,4	7,4	7,2	7,3	7,0	7,3	8,2	6,9	7,2	7,0
Tolhek	7,7	8,0	7,0	4,7	6,3	7,0	7,0	5,5	7,5	8,0	8,7	7,0	7,3	7,7
Nootdorp-Centrum/West	6,1	5,9	5,4	5,1	6,6	6,7	6,5	7,0	5,9	6,3	6,8	5,7	6,3	4,7
Vrouwtjeslant/Nieuweveen	7,3	7,6	6,7	6,1	7,6	6,8	6,5	6,9	6,1	7,0	5,4	4,9	5,7	6,3
Achter het Raadhuis	7,7	8,0	7,4	7,6	7,1	6,9	6,4	6,3	7,4	7,6	7,8	6,7	8,0	6,9
De Venen	7,4	6,6	6,6	6,0	6,4	7,3	7,3	7,5	6,8	5,8	7,4	6,2	7,0	6,6
Oud Delfgauw	7,0	6,5	6,0	6,0	6,3	6,6	6,6	7,0	6,4	6,7	8,2	7,2	7,8	5,5
Emerald	7,4	7,8	7,0	5,9	7,2	6,0	6,3	6,3	5,9	6,3	6,8	6,3	6,7	6,0
Oude Leede/Zuidpolder	8,0	7,8	7,8	6,0	6,5	7,3	7,5	7,8	6,0	6,5	8,0	6,5	7,5	6,0
Buitengebied Noord-West	7,7	7,3	6,7	6,0	7,7	7,7	7,0	7,3	7,7	7,3	8,0	5,7	7,3	7,0
Buitengebied Oost	7,7	7,0	6,3	5,7	7,7	7,0	7,0	6,7	7,7	6,3	7,3	7,3	7,7	7,0
Totaal	7,2	7,2	6,8	6,2	6,9	6,8	6,5	6,7	6,5	6,6	7,3	6,2	7,0	6,2

In de vergelijking tussen bewoners en professionals is opvallend dat de bewoners de wijken Pijnacker-Noord en Nootdorp-Centrum/West op vrijwel alle aspecten hoger waarderen, terwijl de professionals de wijken Klapwijk en buitengebied Oost hoger waarderen. De bewoners geven in 12 van de 14 wijken een hoger totaaloordeel en waarderen ook de veiligheidsbeleving hoger. De professionals hebben een hogere waardering voor de fysieke woonomgeving en het verkeer.

De tabel 3 geeft een overzicht van de scores door bewoners als rekening wordt gehouden met de hoogte van het rapportcijfer. Alle gemiddelden die laag (5,5 of lager) scoren zijn rood gearceerd en de oordelen die goed (7,5 of hoger) scoren zijn groen gearceerd. De rood gearceerde vlakken zijn de punten die aandacht nodig hebben. Ze scoren benedengemiddeld. De groen gearceerde vlakken zijn bovengemiddeld en scoren zeer goed.

tabel 3 Gemiddelde scores door bewoners lager dan 5,6 of hoger dan 7,4

Wijk	Totaalordeel	Woningen	Woonomgeving	Groen- en speelvoorz.	Voorzieningen	Sociaal- economisch	Etnische samenstelling	Betrokkenheid	Overlast	Vervuiling	Ongewenste activiteiten	Criminaliteit	Veiligheid	Verkeer
Pijnacker-Centrum/Dorp	7,8	7,6	6,4	5,6	7,5	7,2	6,4	5,9	7,2	6,4	8,3	7,0	7,3	5,6
Pijnacker-Noord	7,2	6,8	5,9	5,8	7,3	6,5	6,0	5,9	6,6	6,1	7,9	6,5	7,0	6,6
Koningshof	7,8	7,3	6,3	6,7	7,2	7,2	6,7	6,3	6,9	6,7	8,3	6,9	7,3	6,3
Klapwijk	7,6	7,5	6,8	6,7	5,8	6,9	7,0	6,3	7,0	6,8	8,9	6,7	7,3	5,8
Tolhek	7,7	7,8	6,9	5,7	5,5	7,1	7,2	6,8	7,5	6,8	9,0	7,9	8,1	5,6
Nootdorp-Centrum/West	7,4	6,9	5,6	5,4	7,1	7,1	6,5	6,5	7,3	6,9	7,8	6,5	7,3	5,7
Vrouwtjeslant/Nieuweveen	7,5	7,5	6,7	6,6	6,8	7,2	6,8	6,4	6,7	6,3	6,2	6,2	7,2	5,7
Achter het Raadhuis	8,0	8,0	6,8	6,5	6,9	7,2	7,0	6,8	7,3	7,2	8,6	6,6	8,0	5,8
De Venen	7,7	7,5	5,6	5,3	6,9	7,3	6,8	6,7	7,1	7,0	8,3	7,5	7,8	6,2
Oud Delfgauw	7,5	7,4	5,9	5,4	6,4	6,8	6,7	6,2	7,3	6,3	8,9	7,3	7,9	4,1
Emerald	7,7	7,7	6,7	6,0	7,4	6,6	6,7	6,3	6,6	6,2	8,4	6,9	7,6	5,2
Oude Leede/Zuidpolder	8,2	7,5	6,0	6,2	6,4	7,3	5,9	7,1	7,7	7,4	9,0	6,5	7,7	5,0
Buitengebied Noord-West	8,0	8,0	6,3	5,8	7,2	7,3	6,3	6,9	7,4	7,0	8,1	7,2	7,5	6,4
Buitengebied Oost	7,4	7,6	5,3	4,0	6,6	7,2	6,6	6,5	7,1	6,7	8,8	6,9	7,6	4,1
Totaal	7,7	7,5	6,2	5,9	6,8	7,1	6,7	6,5	7,1	6,7	8,3	6,9	7,5	5,6

De tabel laat in een oogopslag zien welke aspecten in de gemeente goed scoren en op welke punten er laag geoordeeld wordt. De bewoners zijn vooral tevreden als het gaat om de totale leefbaarheid, de woningen, overlast door activiteiten (of eigenlijk het niet hebben ervan), veiligheid en in mindere mate het ontbreken van hinder van overlast van anderen en criminaliteit. Minder tevreden is men over het verkeer en de groen- en speelvoorzieningen. Ook de aspecten voorzieningen en woonomgeving krijgen een enkele onvoldoende.

Het beeld van de boven- en benedengemiddelde scores komt overeen met het algemene beeld van de scores op de aspecten. Verkeer en groen- en speelvoorzieningen krijgen van alle aspecten de laagste oordelen. Deze aspecten verdienen gemeentebreed de meeste aandacht. De woningen, ongewenste activiteiten en veiligheid doen het van alle aspecten het best en behoeven weinig directe aandacht.

In de wijken van Nootdorp werd in 1998 en 2001 ook een Lemon meting uitgevoerd. Een vergelijking van de eerdere metingen met de uitkomsten van de meting in 2003 levert geen sterke verschillen. Enkel het aspect criminaliteit laat een daling in gemiddeld rapportcijfer zien.

6.4 Wijkprofielen

Pijnacker-Centrum/Dorp

De wijk Pijnacker-Centrum/Dorp wordt door de bewoners op vrijwel alle aspecten gemiddeld beoordeeld. Door haar centrumfunctie scoort zij op het punt van voorzieningen hoog. De betrokkenheid van de wijkbewoners wordt als laag ervaren. De centrumfunctie trekt mensen van buiten de wijk wat de bewoners mogelijk anoniemer voor elkaar maakt. Andere centrumwijken in Nederland laten een vergelijkbaar beeld zien.

Pijnacker-Noord

In het oordeel van zowel de bewoners als de professionals is Pijnacker-Noord de minst scorende wijk van de gemeente. Op vrijwel alle aspecten behoort het oordeel over Pijnacker-Noord tot de laagsten in de gemeente. Enkel op het aspect verkeer scoort de wijk verhoudingsgewijs goed. Verbetering van de leefbaarheid van de wijk verdient een brede aanpak, zowel wat betreft het cluster sociale woonomgeving als voor de clusters fysieke woonomgeving en de criminaliteit en veiligheid. Overigens dient vermeld te worden dat Pijnacker-Noord vooral ten opzichte van de andere wijken slecht scoort. De bewoners geven op de meeste vragen gewoon een voldoende.

Koningshof

Koningshof is een goed scorende wijk. Er zijn eigenlijk geen punten van aandacht.

Klapwijk

Voor Klapwijk kan dezelfde conclusie worden getrokken als voor Koningshof. De wijk doet het goed. Enig punt van aandacht zijn de voorzieningen. Zowel de bewoners als de professionals zijn hierover niet tevreden.

Tolhek

De wijk Tolhek scoort goed, vooral op het punt van veiligheidsbeleving. Enkel het voorzieningenniveau is punt van aandacht. Dit is niet vreemd aangezien Tolhek een nieuwe wijk is. In de algemene opmerkingen geven de bewoners regelmatig aan tevreden te zijn in hun nieuwe wijk.

Nootdorp-Centrum/West

Op het punt van de woningen, de woonomgeving en de veiligheidsbeleving vraagt deze wijk om aandacht. Zowel de bewoners als de professionals kwalificeren deze punten als onvoldoende. Wat betreft sociale woonomgeving scoort de wijk gemiddeld.

Vrouwtjeslant/Nieuweveen

De veiligheidsbeleving vormt het belangrijkste punt van aandacht voor de wijk Vrouwtjeslant/Nieuweveen. Op de overige aspecten scoort de wijk gemiddeld of bovengemiddeld.

Achter het Raadhuis

De wijk Achter het Raadhuis is een van de best scorende wijken van de gemeenten. Geen van de leefbaarheidsaspecten behoeft acute aandacht.

De Venen

De bewoners beoordelen de woonomgeving en de groen- en speelvoorzieningen in de wijk laag. De professionals gaven de wijk op het aspect vervuiling het laagste cijfer. Op alle andere aspecten scoort de wijk gemiddeld of bovengemiddeld.

Oud Delfgauw

Belangrijkste punt van aandacht in Oud Delfgauw vormt het verkeer. Zowel de bewoners als de professionals geven dit aan als pijnpunt. Een tweede aandachtspunt vormen de groen- en speelvoorzieningen in de wijk. De bewoners geven op dit aspect gemiddeld een 5,4.

Emerald

De wijk scoort ten opzichte van de andere wijken veelal gemiddeld of net benedengemiddeld op de leefbaarheidsaspecten. De bewoners geven aan last te hebben van dissatisfiers (overlast door personen en vervuiling) en de professionals noemen in hun beoordeling de sociale woonomgeving als punt van aandacht. De overlast op het aspect verkeer is een aandachtspunt voor de wijk. Het wordt als enige aspect door de bewoners als onvoldoende beoordeeld.

Oude Leede/Zuidpolder

Van haar bewoners krijgt Oude Leede/Zuidpolder het hoogste totaaloordeel voor de wijk. Op zes van de veertien vragen kreeg deze wijk van de bewoners het hoogste cijfer. Toch scoorde de wijk het laagst op een van de vragen. De vraag over etniciteit werd gemiddeld met een 5,9 gewaardeerd. Ook de aspecten criminaliteit en verkeer kregen van de bewoners een lage waardering.

Buitengebied Noord-West

Het Buitengebied Noord-West scoort zowel bij professionals als bewoners op alle punten gemiddeld tot bovengemiddeld.

Buitengebied Oost

De fysieke woonomgeving en de overlast van verkeer vragen bij de bewoners van het buitengebied Oost de aandacht. Op de overige punten scoort de wijk gemiddeld.

7 Conclusies en aanbevelingen

De beleving van de leefbaarheid van Pijnacker-Nootdorp is, zowel onder de bewoners als onder de professionals, goed te noemen. De leefbaarheid van de wijken wordt als positief ervaren. Ondanks de goede beoordeling heeft iedere wijk wel een of meer aandachtspunten en zijn er enkele wijken die bredere aandacht behoeven. Naast aandacht per wijk zijn er enkele aspecten van leefbaarheid die, ongeacht de wijk, lager scoren dan andere aspecten in de gemeente.

tabel 4 **Overzicht van specifieke aandachtspunten per wijk**

Wijk	Aandachtspunt(en)	Wijk	Aandachtspunt(en)
Pijnacker		Nootdorp	
Pijnacker-Centrum/Dorp	Betrokkenheid	Nootdorp-Centrum/West	De clusters fysieke woonomgeving en veiligheidsbeleving.
Pijnacker-Noord	De fysieke woonomgeving, de sociale samenstelling en veiligheidsbeleving	Vrouwteslant/Nieuweveen	Het cluster veiligheidsbeleving
Koningshof	Geen	Achter het Raadhuis	Geen
Klapwijk	Voorzieningen	De Venen	De groen- en speelvoorzieningen en in mindere mate het cluster fysieke woonomgeving
Tolhek	Voorzieningen		
Delfgauw		Buitengebied	
Oud Delfgauw	Groen- en speelvoorzieningen en verkeer	Oude Leede/Zuidpolder	Etnische samenstelling, criminaliteit en verkeer
Emerald	Verkeer en in mindere mate de sociale woonomgeving	Buitengebied Noord-West	Geen
		Buitengebied Oost	Het cluster van de fysieke woonomgeving en het aspect verkeer

In absolute zin moet de aandacht vooral uitgaan naar de aspecten groen- en speelvoorzieningen en verkeer. Dit zijn de aspecten waarop wijken van de bewoners een echte onvoldoende krijgen. De andere aandachtsgebieden betreffen relatief lage scores (weliswaar een zes of hoger, maar in verhouding tot andere wijken in Pijnacker-Nootdorp laag scorend). De clusters van aandacht zijn de fysieke woonomgeving in Pijnacker-Noord, Nootdorp-Centrum/West en Buitengebied Oost, de sociale woonomgeving in Pijnacker-Noord en het cluster criminaliteit en veiligheid in de wijken Pijnacker-Noord, Nootdorp-Centrum/West en Vrouwteslant/-Nieuweveen.

Om de beleving van de leefbaarheid effectief te verbeteren dient de aandacht zich te concentreren op twee werkwijzen. Allereerst zijn het de aspecten groen- en speelvoorzieningen en verkeer die gemeentebreed aandacht vragen. Naast aandacht op afzonderlijke aspecten vragen de wijken Pijnacker-Noord en Nootdorp-

Centrum/West om brede aandacht. Deze twee wijken scoren op een groot deel van de leefbaarheidsaspecten lager dan gemiddeld. Ingrijpen op een of twee aspecten volstaat niet. Een breder plan van aanpak kan helpen in het verhogen van de algemene waardering van de leefbaarheid in deze wijken.

Bijlagen

Bijlage 1, enquête



Vragenlijst over de leefbaarheid in uw wijk

Toelichting

Het is voor ons belangrijk om te weten of er een verschil is qua leeftijd, geslacht en woonsituatie als het gaat om de beoordeling van de leefbaarheid in de wijk. Daarom stellen we het zeer op prijs als u uw leeftijd, geslacht en woonsituatie wilt invullen.

Vervolgens leggen we u enkele vragen voor over de leefbaarheid in uw wijk. U kunt steeds een rapportcijfer geven. Daarbij geldt steeds: een hoger cijfer betekent dat u meer tevreden bent en een laag cijfer betekent dat u ontevreden bent.

Hebt u geen oordeel op een van de onderstaande vragen of vindt u de vraag niet op uw wijk van toepassing, dan kunt u die vraag onbeantwoord laten.

Leeftijd : Geslacht :

Woonsituatie

Wie is de eigenaar van uw woning?

ikzelf

sociale verhuurder Rondon Wonen

sociale verhuurder Vestia (Nootdorp/Delft)

sociale verhuurder Stichting Woonformatie Ypenburg

andere eigenaar

In wat voor soort woning woont u?

eengezinswoning
appartement/beneden- of bovenwoning

Wat is uw huishoudenssituatie?

alleenstaand
tweepersoonshuishouden zonder kinderen
gezin, jongste kind onder de 12 jaar
gezin, jongste kind 12 jaar of ouder
alleenstaande ouder, jongste kind onder de 12 jaar
alleenstaande ouder, jongste kind 12 jaar of ouder

De vragen

Omcirkel per vraag steeds het getal dat u als rapportcijfer wilt geven voor uw wijk.

0. Totaaloordeel: Hoe prettig vindt u uw wijk in het algemeen?

Zeer onprettig 1 - 2 - 3 - 4 - 5 - 6 - 7 - 8 - 9 – 10 Zeer prettig

1. De woningen

Hoe vindt u de kwaliteit van de woningen bij u in de wijk? Daarbij gaat het niet om de geschiktheid van uw eigen woning voor uzelf maar om de aantrekkelijkheid en de staat van onderhoud van de woningen om u heen.

Zeer slecht 1 - 2 - 3 - 4 - 5 - 6 - 7 - 8 - 9 – 10 Zeer goed

2. De woonomgeving

Wat vindt u van de woonomgeving in uw wijk? Denkt u hierbij aan de pleintjes, de bestrating, de manier waarop de straat is ingericht, bankjes, straatverlichting, enz.

Zeer slecht 1 - 2 - 3 - 4 - 5 - 6 - 7 - 8 - 9 – 10 Zeer goed

3. Het groen en de speelvoorzieningen

Wat vindt u van het groen en de speelvoorzieningen in de wijk? Denkt u hierbij aan de manier waarop u er gebruik van kunt maken,

de manier waarop het wordt bijgehouden en of kinderen leuk en veilig buiten kunnen spelen.

Zeer slecht 1 - 2 - 3 - 4 - 5 - 6 - 7 - 8 - 9 – 10 Zeer goed

4. Scholen, winkels en andere voorzieningen

Wat vindt u in het algemeen van de kwaliteit van de voorzieningen in de gemeente? Denkt u hierbij aan scholen, winkels, sociaal-culturele, medische en sportvoorzieningen e.d.

Zeer slecht 1 - 2 - 3 - 4 - 5 - 6 - 7 - 8 - 9 – 10 Zeer goed

5. Samenleven van verschillende inkomensgroepen

Gaan bewoners van verschillende inkomensgroepen in de wijk op een prettige manier met elkaar om?

Zeer onprettig 1 - 2 - 3 - 4 - 5 - 6 - 7 - 8 - 9 – 10 Zeer prettig

6. Samenleven van allochtone en autochtone huishoudens

Gaan bewoners van verschillende etnische afkomst in de wijk op een prettige manier met elkaar om?

Zeer onprettig 1 - 2 - 3 - 4 - 5 - 6 - 7 - 8 - 9 – 10 Zeer prettig

7. Betrokkenheid bij de wijk

Wat vindt u van de betrokkenheid en verantwoordelijkheid van de wijkbewoners voor de wijk en de medebewoners?

Geen betrokkenheid 1 - 2 - 3 - 4 - 5 - 6 - 7 - 8 - 9 – 10 Grote betrokkenheid

8. Overlast

Heeft u in uw wijk last van het gedrag van anderen? Denkt u hierbij aan geluidsoverlast of andere overlast van burens of wijkbewoners.

Ernstige overlast 1 - 2 - 3 - 4 - 5 - 6 - 7 - 8 - 9 – 10 Geen overlast

9. Vervuiling

Heeft u in uw wijk veel last van vervuiling? Denkt u hierbij aan zwerfvuil, stank, verkeerd geplaatst vuilnis, hondenpoep e.d.

Ernstig vervuild 1 - 2 - 3 - 4 - 5 - 6 - 7 - 8 - 9 – 10 Niet vervuild

10. Last van activiteiten

Heeft u in uw wijk last van bepaalde activiteiten? Denkt u bijvoorbeeld aan horeca-activiteiten (cafés, disco's etc.) of drugsgebruik.

Ernstige overlast 1 - 2 - 3 - 4 - 5 - 6 - 7 - 8 - 9 – 10 Geen overlast

11. Criminaliteit

Heeft u in uw wijk last van criminaliteit? Denkt u bijvoorbeeld aan vandalisme, inbraak, diefstal, vernielingen en geweldpleging.

Ernstige last 1 - 2 - 3 - 4 - 5 - 6 - 7 - 8 - 9 – 10 Geen last

12. Veiligheidsgevoel

Hoe veilig voelt u zich bij u in de wijk? Denkt u aan enge plekken, een onprettige sfeer, rondhangende jongeren, enz.

Zeer onveilig 1 - 2 - 3 - 4 - 5 - 6 - 7 - 8 - 9 – 10 Zeer veilig


13. Verkeersoverlast

Heeft u in uw wijk last van het verkeer? Denkt u aan verkeersdruk, verkeerslawaaï, onvoldoende parkeergelegenheid en/of hinder door verkeerd parkeren, onveilig rijgedrag.


Ernstige last 1 - 2 - 3 - 4 - 5 - 6 - 7 - 8 - 9 – 10 Geen last

Ruimte voor opmerkingen

Hieronder kunt u uw opmerkingen kwijt over maximaal 2 van de 13 genoemde onderwerpen. Deze ruimte kunt u ook gebruiken om uw score voor een onderwerp nader toe te lichten. Graag ook de eventuele lokatie (bijv. de straatnaam) vermelden waar uw opmerking betrekking op heeft.

Nummer van het onderwerp : 

Opmerking en locatie:

Nummer van het onderwerp : 

Opmerking en locatie:

HARTELIJK DANK VOOR UW MEDEWERKING!

Bijlage 2 Respons

tabel 5 Respons bewoners

Wijk	Uitgezet	retour	percentage
<i>Kern Pijnacker</i>			
1. Pijnacker Centrum-Dorp	150	81	54%
2. Pijnacker Noord	150	65	43%
3. Koningshof	150	90	60%
4. Klapwijk	150	85	57%
5. Tolhek	120	59	49%
<i>Totaal</i>	<i>720</i>	<i>380</i>	<i>53%</i>
<i>Kern Nootdorp</i>			
7. Nootdorp Centrum-West	150	76	51%
9. Vrouwjeslant-Nieuweveen	150	71	47%
10. Achter het Raadhuis	150	83	55%
11. De Venen	134	69	51%
<i>Totaal</i>	<i>584</i>	<i>299</i>	<i>51%</i>
<i>Kern Delfgauw</i>			
13. Oud-Delfgauw	150	78	52%
14. Emerald	150	85	57%
<i>Totaal</i>	<i>300</i>	<i>163</i>	<i>54%</i>
<i>Buitengebieden</i>			
15. Oude Leede/Zuidpolder	150	70	47%
16. Buitengebied Noord-West	122	52	43%
17. Buitengebied Oost	150	72	48%
<i>Totaal</i>	<i>422</i>	<i>194</i>	<i>46%</i>
Totaal gehele gemeente	2026	1036	51%

tabel 6 Respons professionals

	Uitgezet	retour	Percentage
schriftelijke enquête:			
politie, gemeente, brandweer, woningcorporaties, bewonersverenigingen en commissies	26*	18	69%
telefonische enquête:			
scholen, kinderopvanginstellingen, zorgcentra, winkeliersverenigingen c.a.	28	28	100%
totaal sleutelfiguren	54	46	85%

* Het betreft hier benaderde instellingen waar voor 1 of meerdere wijken de vragenlijst is ingevuld

Bijlage 3 Benchmarkbestand

tabel 7 Verschil in rapportcijfer tussen de wijken van Pijnacker-Nootdorp en de Nederlandse wijken uit Lemon onderzoek

	Totaaloordeel	Woningen	Woonomgeving	Groen- en speelvoorzieningen	Voorzieningen	Sociaal- economische samenstelling	Etnische samenstelling	Betrokkenheid	Overlast	Vervuiling	Orgewenste activiteiten	Criminaliteit	Veiligheid	Verkeer
1: Pijnacker-Centrum/Dorp	0,7	0,5	0,3	-0,7	0,7	0,4	0,7	-0,2	0,7	0,2	0,5	0,4	0,4	0,0
2: Pijnacker-Noord	0,5	0,5	-0,5	*	0,6	*	*	-0,4	-0,3	0,3	0,1	0,3	*	-0,1
3: Koningshof	0,5	0,1	-0,3	0,5	0,3	0,6	0,6	0,1	0,2	0,3	0,0	0,2	0,4	0,0
4: Klapwijk	0,2	0,3	0,1	0,6	-1,2	0,3	0,9	0,0	0,2	0,5	0,6	0,0	0,3	-0,4
5: Tolhek	0,4	0,6	0,3	-0,4	-1,5	0,6	1,1	0,5	0,8	0,5	0,7	1,2	1,1	-0,6
7: Nootdorp-Centrum/West	-0,2	-0,5	-1,3	-1,4	0,4	0,0	0,1	-0,1	0,2	0,2	0,0	-0,6	-0,2	-0,8
9: Vrouwtjeslant/Nieuweveen	0,4	0,3	0,7	0,3	0,1	0,3	1,1	0,4	0,3	0,0	-1,6	-0,4	0,3	0,0
10: Achter het Raadhuis	0,7	0,8	0,1	0,3	0,0	0,7	0,9	0,5	0,6	0,8	0,4	-0,1	1,0	-0,5
11: De Venen	0,0	0,1	-1,4	-1,5	0,2	0,3	0,4	0,1	0,0	0,3	0,5	0,4	0,2	-0,2
13: Oud Delfgauw	-0,1	0,0	-1,1	-1,4	-0,2	-0,2	0,3	-0,4	0,1	-0,5	1,1	0,1	0,3	-2,4
14: Emerald	0,4	0,5	0,1	-0,1	0,5	0,1	0,6	0,1	-0,2	-0,2	0,1	0,2	0,6	-1,1

* Door onvoldoende respondenten in soortgelijke wijken in Nederland is vergelijking op dit aspect niet mogelijk