



RIGO Research en Advies BV
De bewoonde omgeving
www.rigo.nl

DEELRAPPORTAGE

Leefbaarheid in de gemeente Steenbergen



De verantwoordelijkheid voor de inhoud berust bij RIGO Research en Advies. Het gebruik van cijfers en/of teksten als toelichting of ondersteuning in artikelen, scripties en boeken is toegestaan mits de bron duidelijk wordt vermeld. Vermenigvuldiging en/of openbaarmaking in welke vorm ook, alsmede opslag in een retrieval system, is uitsluitend toegestaan na schriftelijke toestemming van RIGO Research en Advies. RIGO Research en Advies aanvaardt geen aansprakelijkheid voor drukfouten en/of andere onvolkomenheden.

DEELRAPPORTAGE

Leefbaarheid in de gemeente Steenbergen

Opdrachtgever

Stadlander

Auteurs

Esther Cozijnsen

Uitgave

oktober 2011

Rapportnummer

P19160

Inhoud

Hoofdstuk 1	Inleiding	1
1.1	Leeswijzer	1
Hoofdstuk 2	Algemene toelichting	3
2.1	Inleiding	3
2.2	Onderzoeksopzet	3
Hoofdstuk 3	Resultaten gemeente Steenbergen	10
3.1	Inleiding	10
3.2	De fysieke woonomgeving	10
3.3	Sociale woonomgeving	19
3.4	Ongenoegens	23
3.5	Veiligheid	26
3.6	Totaaloordeel	30
Hoofdstuk 4	Wijk- en kernprofielen Steenbergen	33
4.1	Inleiding	33
4.2	Steenbergen	34
4.3	Welberg	35
4.4	Dinteloord	36
4.5	Kruisland	37
4.6	Nieuw-Vossemeer	38
4.7	De Heen	39
4.8	Overzicht aandachtspunten	40
Bijlagen		
Bijlage 1	Vragenlijst	42
Bijlage 2	Cijfers op gemeenteniveau	49

Hoofdstuk 1

Inleiding

De leefbaarheidsmonitor Lemon is een instrument om de beleving van leefbaarheid te meten en te presenteren. Op basis van een schriftelijke vragenlijst wordt bewoners gevraagd een oordeel te geven over diverse leefbaarheidsthema's in hun wijk.

De woningcorporatie Stadlander, Woningstichting Woensdrecht en Woningstichting Dinteloord hebben in 2011 voor het eerst een leefbaarheidsonderzoek uitgevoerd met behulp van Lemon.

Dit onderzoek heeft plaatsgevonden onder de bewoners van vier gemeenten waarin de drie woningcorporaties actief zijn; Bergen op Zoom, Steenbergen, Woensdrecht en Tholen. Dit rapport geeft **alleen de resultaten voor de gemeente Steenbergen**. De resultaten voor alle vier de gemeenten zijn beschreven in het algemene rapport '*Leefbaarheid in West-Brabant en Tholen*'.

1.1 Leeswijzer

De rapportage is onderverdeeld in 4 hoofdstukken. In hoofdstuk 2 komt de opzet van het onderzoek aan bod, waaronder de leefbaarheidsthema's, de wijkindeling, de steekproefgrootte, de respons, de onderzoekspopulatie en een toelichting op de statistische analyses. Deze onderwerpen worden in het algemeen (voor alle deelnemende gemeenten) behandeld.

In hoofdstuk 3 worden de resultaten voor de gemeente **Steenbergen** per leefbaarheidsthema doorgenomen. De resultaten per wijk of kern komen in hoofdstuk 4 aan bod in de zogenoemde wijk- en kernprofielen. Hier worden eventuele aandachtspunten per gebied genoemd.

Hoofdstuk 2

Algemene toelichting

2.1 Inleiding

In dit hoofdstuk wordt de werkwijze en de opzet van het onderzoek beschreven. Daarbij komen onder andere de leefbaarheidsaspecten, de wijkindeling, de steekproef, de respons en de betrouwbaarheid van de uitkomsten aan bod.

De leefbaarheidsmonitor Lemon

Voor het meten van de leefbaarheid in de gemeenten Bergen op Zoom, Steenbergen, Woensdrecht en Tholen is gebruik gemaakt van Lemon, de leefbaarheidsmonitor. Dit instrument maakt de oordelen van bewoners over de leefbaarheid aan de hand van kaartbeelden inzichtelijk. Naast de uitkomsten voor bovengenoemde gemeenten, zijn op de Lemon-website ook de uitkomsten voor andere Nederlandse gemeenten te bekijken. Alle uitkomsten zijn (soms met behulp van een inlogcode) te bekijken op: www.lemoninternet.nl.

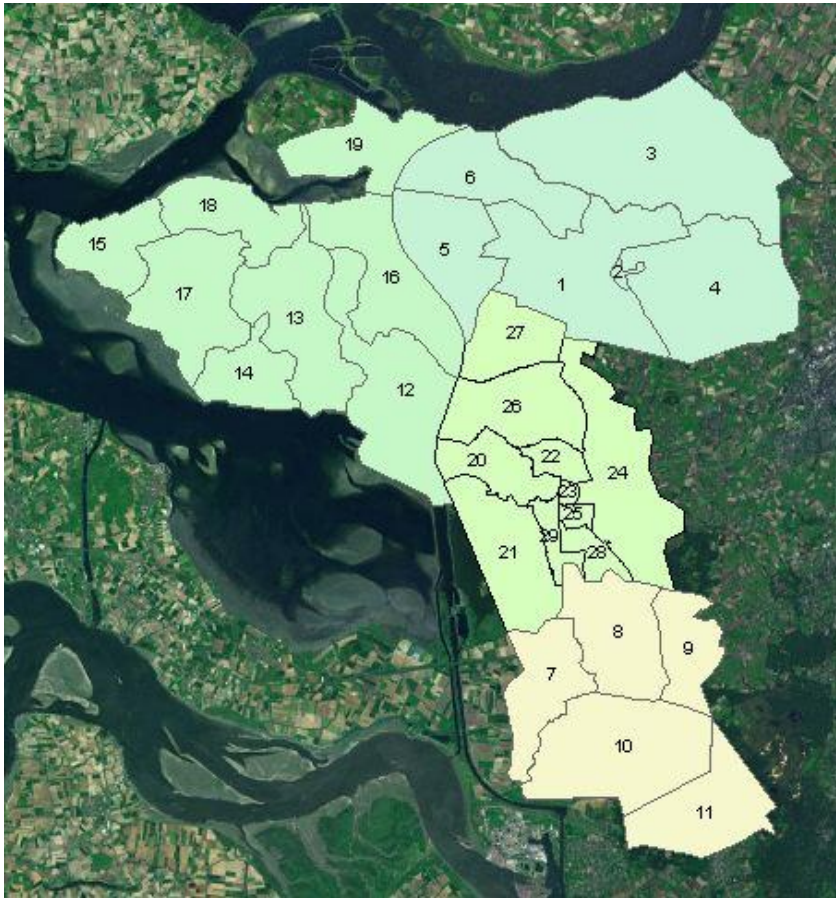
2.2 Onderzoeksopzet

De bewoners van de vier onderzochte gemeenten hebben 22 vragen beantwoord die betrekking hebben op onderstaande leefbaarheidsthema's en bijbehorende aspecten.

Fysieke woonomgeving	Ongenoegens
Prijs/kwaliteit verhouding woning	Overlast van personen
Kwaliteit woningvoorraad	Overlast van activiteiten
Woonomgeving	Overlast van vervuiling
Groenvoorzieningen	Verkeersoverlast
Speelvoorzieningen	Veiligheid
Algemene voorzieningen	Criminaliteit
Sociale woonomgeving	Veiligheidsgevoel
Betrokkenheid	Totaaloordeel
Inzet voor de buurt	Totaaloordeel
Omgang etnische groepen	Ontwikkeling buurt

2.2.1 De wijkindeling

Bij de opzet van het onderzoek is uitgegaan van de onderstaande wijkindeling:



Gemeente Steenbergen		Gemeente Tholen	
		12	Tholen
1	Steenbergen	13	Poortvliet
2	Welberg	14	Scherpenisse
3	Dinteloord	15	Stavenisse
4	Kruisland	16	Oud-Vossemeer
5	Nieuw-Vossemeer	17	Sint-Maartensdijk
6	De Heen	18	Sint-Annaland
		19	Sint Philipsland
Gemeente Woensdrecht		Gemeente Bergen op Zoom	
7	Woensdrecht	20	Centrum
8	Hoogerheide	21	Bergse Plaat
9	Huybergen	22	Noord
10	Ossendrecht	23	Gageldonk West
11	Putte	24	Gageldonk Oost
		25	Warande
		26	Halsteren
		27	Lepelstraat
		28	Nieuw-Borgvliet/ Langeweg/ De Wal
		29	Fort-Zeekant/ Glacis/ Markiezaten

2.2.2 De respons

Via een aselechte steekproef is een selectie gemaakt uit de bewoners van de vier gemeenten. Voor het onderzoek zijn in totaal 7.337 mensen benaderd, waarvan er uiteindelijk 2153 de enquête hebben ingevuld en terug gestuurd. Hiermee is een respons van 29% behaald wat een gemiddelde respons is vergeleken met andere Lemon-onderzoeken. Landelijk ligt de respons op dit moment rond de 30%. Voor alle wijken en kernen is de respons voldoende om de uitkomsten als algemeen geldend te beschouwen. De respons per wijk is in de volgende tabel weergegeven.

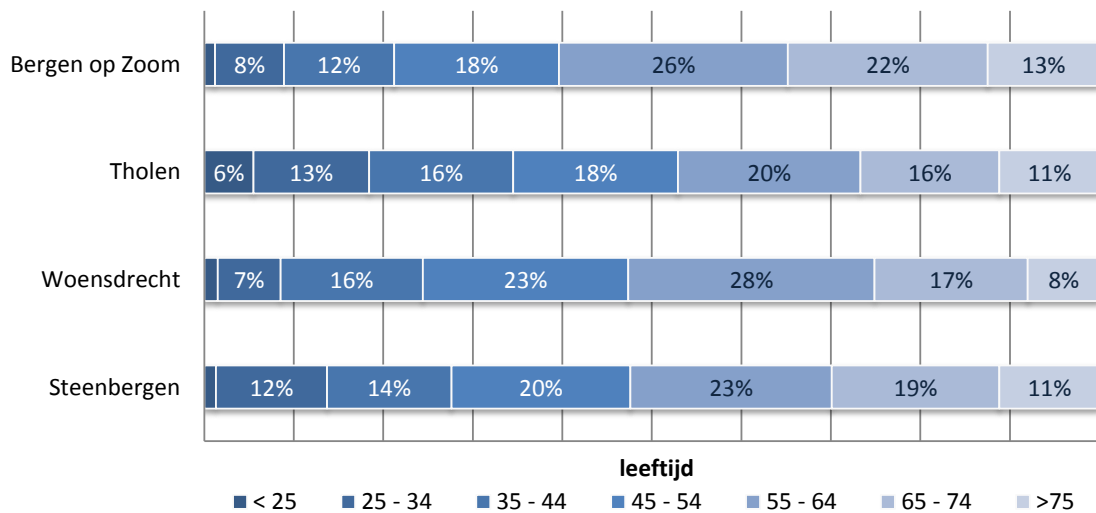
Wijk/gemeente	Aantal uitgezet	Aantal ingevuld	Respons %
1. Steenbergen	253	88	35%
2. Welberg	253	70	28%
3. Dinteloord	253	81	32%
4. Kruisland	253	79	31%
5. Nieuw-Vossemeer	253	69	27%
6. De Heen	253	58	23%
Totaal Steenbergen	1518	445	29%
7. Woensdrecht	253	62	25%
8. Hoogerheide	253	72	28%
9. Huijbergen	253	64	25%
10. Ossendrecht	253	72	28%
11. Putte	253	57	23%
Totaal Woensdrecht	1265	327	26%
12. Tholen	253	82	32%
13. Poortvliet	253	65	26%
14. Scherpenisse	253	77	30%
15. Stavenisse	253	88	35%
16. Oud-Vossemeer	253	66	26%
17. Sint Maartensdijk	253	76	30%
18. Sint Annaland	253	73	29%
19. Sint Philipsland	253	87	34%
Totaal Tholen	2024	614	30%
20. Centrum	253	71	28%
21. Bergse plaat	253	82	32%
22. Noord	253	86	34%
23. Gageldonk West	253	61	24%
24. Gageldonk Oost	253	76	30%
25. Warande	253	80	32%
26. Halsteren	253	87	34%
27. Lepelstraat	253	77	30%
28. Nieuw Borgvliet/Lange weg/De Wal	253	71	28%
29. Fort-Zeekant/Galcis/Markiezen	253	76	30%
Totaal Bergen op Zoom	2530	767	30%
Totaal alle gemeenten	7337	2153	29%

2.2.3 De onderzoekspopulatie

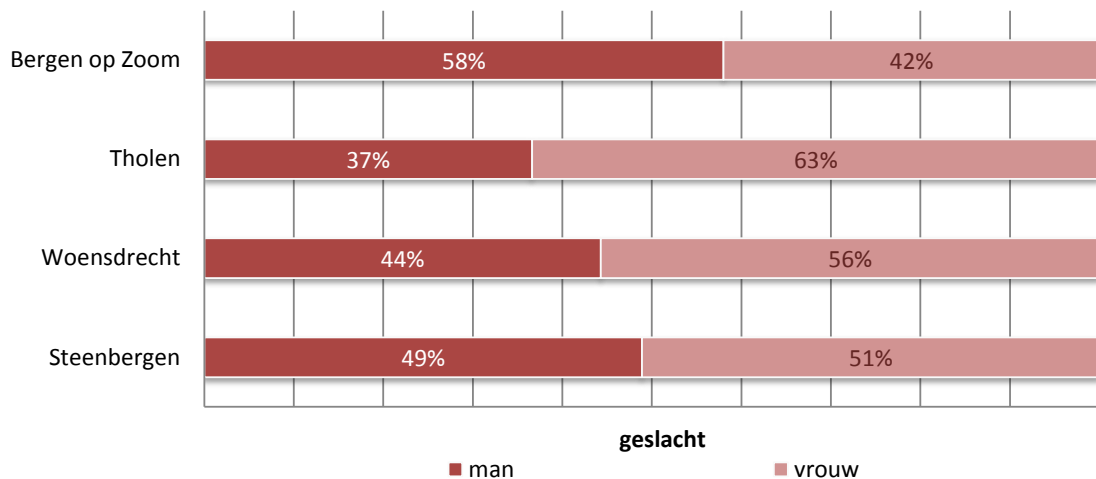
Omdat de verdelingen in de onderzoeksgroep afwijken van de verdelingen in de werkelijkheid, zijn de uitkomsten van dit onderzoek gewogen naar leeftijd, huishoudenstype en woningeigendom. Hieronder worden de oorspronkelijke (ongewogen) verdelingen weergegeven van enkele huishoudens- en woningkenmerken van de respondenten.

Leeftijdsopbouw per gemeente

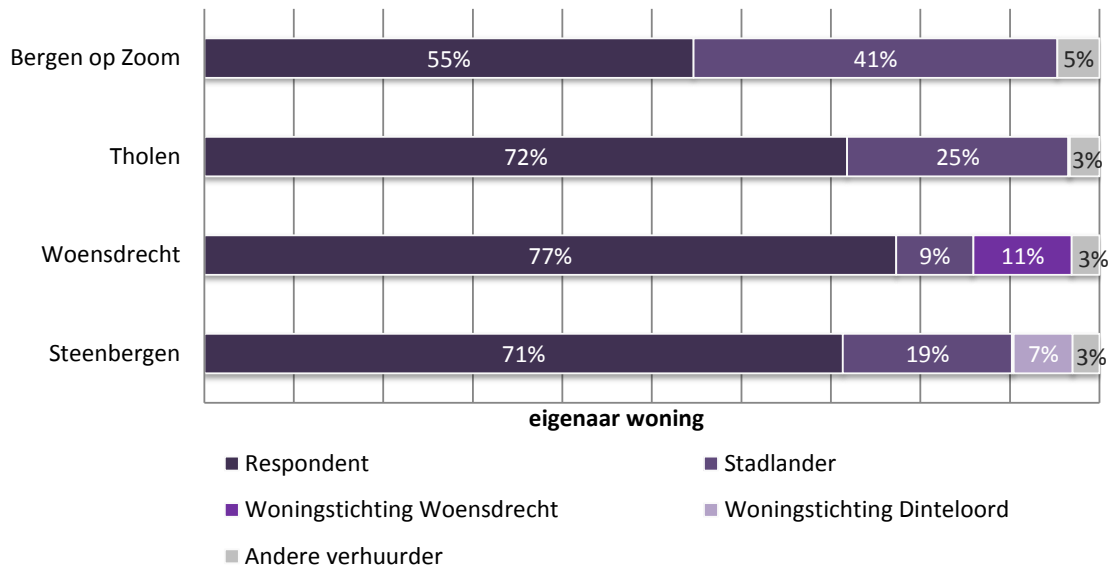
Onderstaande leeftijdsverdelingen laten zien dat in alle gemeenten de meeste respondenten tussen de 45 en 75 jaar zijn. Het aandeel onder de 45 is in Tholen het grootst en in Bergen op Zoom het kleinst. Opvallend is ook dat in Tholen het aandeel jongeren onder de 25 relatief groot is.



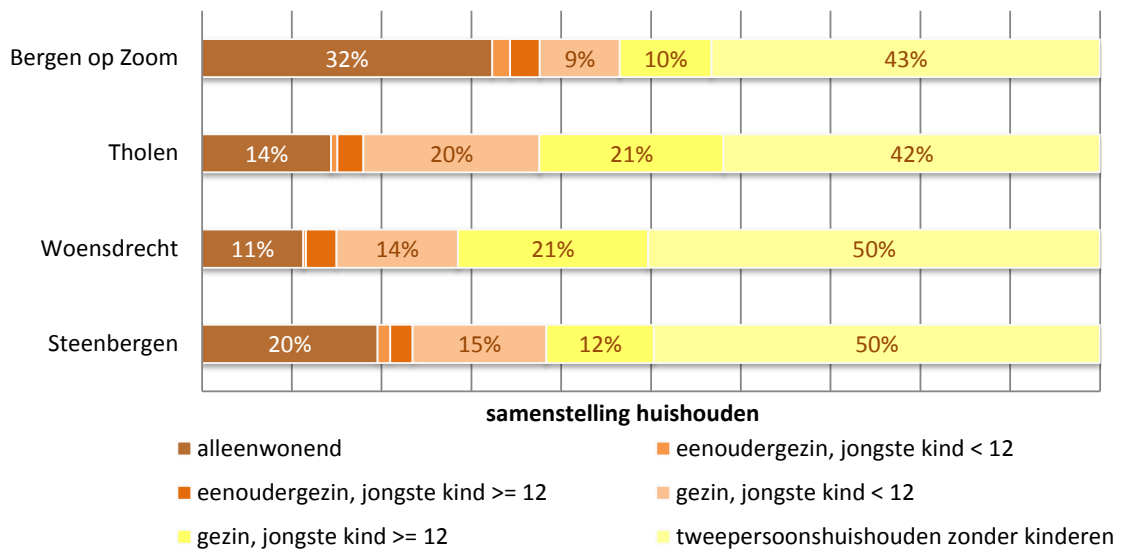
De enquête is veelal door vrouwen ingevuld. Alleen in Bergen op Zoom is het aandeel mannelijke respondenten groter dan het aandeel vrouwen.



De bewoners die de enquête hebben ingevuld zijn grotendeels zelf eigenaar van hun woning. Met 55% is het aandeel kopers in Bergen op Zoom het kleinst. In Woensdrecht is dat aandeel met 77% het grootst.



In alle gemeenten is het aandeel respondenten dat deel uitmaakt van een tweepersoonshuishouden zonder kinderen het grootst (42% tot 50%). In Bergen op Zoom woont, in vergelijking tot de andere gemeenten, een relatief groot deel van de respondenten alleen.



2.2.4 Statistische analyse

In dit Lemon-onderzoek wordt op basis van een steekproef onder de bewoners een betrouwbare schatting gegeven over wat het oordeel (rapportcijfers) van de totale bevolking van de gemeente (of buurt/wijk) over de leefbaarheid is. Een betrouwbare inschatting houdt in dat wanneer de steekproef meerdere keren wordt uitgevoerd, de uitkomsten gelijklopend zullen zijn. Het is dus van groot belang om toevallige uitkomsten zoveel mogelijk uit te sluiten. De kans op toevalligheden neemt toe naarmate:

- Het aantal respondenten kleiner is
- De spreiding¹ van de antwoorden van de respondenten groter is

De statistische term die in dit kader gehanteerd wordt is significantie. Wanneer verschillen significant zijn dan is er 95% kans dat dezelfde uitkomst bij herhaling van het onderzoek weer optreedt. Is een verschil niet significant, dan is de kans aanwezig dat de uitkomst op toeval berust.

Voor elk aspect in dit onderzoek wordt per aspect, per buurt/wijk en voor de gemeente als geheel, het gemiddelde van alle respondenten berekend. Rondom elk gemiddelde wordt vervolgens een betrouwbaarheidsinterval (marge) berekend. Deze marge verschilt per gemiddelde. Daarbij geldt:

- Hoe groter de spreiding, hoe *groter* de marge
- Hoe meer respondenten, hoe *kleiner* de marge

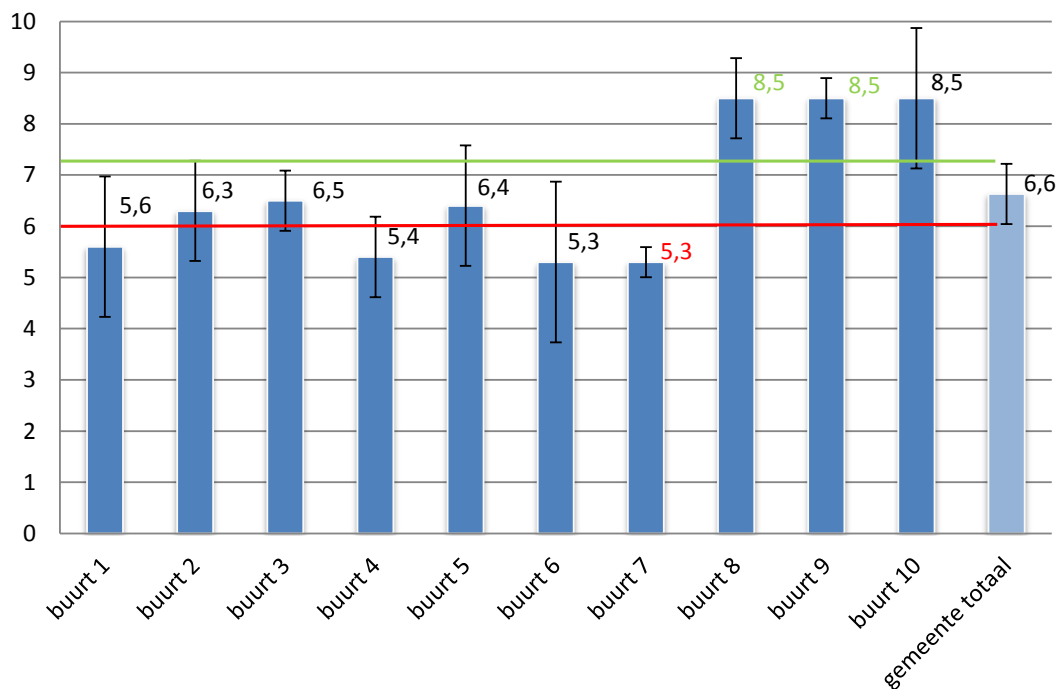
Vergelijking buurten/wijken met gemeentelijk gemiddelde

In dit Lemon-onderzoek wordt per aspect beoordeeld of het gemiddelde rapportcijfer in een specifieke wijk of kern, significant afwijkt van het rapportcijfer voor de gemeente als geheel. Hoe bepaald wordt of een verschil significant is, wordt hieronder geïllustreerd.

In Figuur A zijn fictieve buurt- en gemeentegemiddelden weergegeven. De zwarte balken geven de marges rond de gemiddelden weer. Om gemakkelijk te kunnen zien welke buurten/wijken significant afwijken van het gemeentelijk gemiddelde zijn de boven- en ondergrens van het gemeentelijk gemiddelde doorgetrokken (respectievelijk de groene en rode lijn). Wanneer de marge rond het buurtgemiddelde geheel boven de groene of onder de rode lijn ligt, wijkt het gemiddelde van deze buurt significant af van het gemeentelijk gemiddelde. In het voorbeeld is dat het geval voor de buurten 7, 8 en 9.

¹ Met de spreiding wordt de verdeling van hoge en lage cijfers bedoeld. Als bijvoorbeeld veel bewoners een 4 geven, maar ook veel bewoners een 10, dan is de spreiding groter dan wanneer alle cijfers tussen de 6 en 8 liggen.

Figuur A *Vergelijking tussen buurten en gemeentelijk gemiddelde*



Omdat zowel het aantal respondenten als de spreiding van de cijfers per buurt anders zijn, zijn ook de marges rondom de buurtgemiddelden verschillend. Hierdoor kan het voorkomen dat buurten wel hetzelfde cijfer hebben, maar toch niet allemaal significant afwijken van het gemeentelijk gemiddelde (zie Figuur A; buurt 8, 9 en 10).

Als er sprake is van significante verschillen wordt dat in de tekst beschreven en in de tabellen met kleuren aangegeven. Indien het cijfer voor een buurt significant hoger is dan het gemeentelijk gemiddelde is het cijfer **groen** gekleurd (zie Figuur A; buurt 8 en 9). Als het buurtgemiddelde significant lager is dan het gemeentelijk gemiddelde, is het cijfer **rood** gekleurd (zie Figuur A; buurt 7).

Vergelijking met het landelijk gemiddelde

Om in beeld te krijgen hoe de gemeente scoort ten opzichte van andere Nederlandse gemeenten is per aspect een vergelijking gemaakt met het Nederlands gemiddelde. Dit is het gemiddelde van de uitkomsten van de gemeenten die in het voorgaande jaar (2010) een Lemonmeting hebben uitgevoerd.

Hoofdstuk 3

Resultaten gemeente Steenbergen

3.1 Inleiding

In de gemeente Steenbergen zijn 1518 bewoners benaderd om mee te werken aan het leefbaarheidsonderzoek. Daarvan hebben 445 bewoners de enquête ingevuld en terug gestuurd. De enquêtes zijn verspreid in 6 wijken/kernen.

In dit hoofdstuk worden de resultaten voor de gemeente Steenbergen per leefbaarheidsthema doorlopen. Achtereenvolgens zijn dat de fysieke woonomgeving, de sociale woonomgeving, ongenoegens, veiligheid en het algemene oordeel.

3.2 De fysieke woonomgeving

3.2.1 Inleiding

De fysieke woonomgeving betreft de gebouwde omgeving van de wijken in de gemeente. Binnen dit thema worden de volgende leefbaarheidsaspecten onderscheiden: de kwaliteit van de woningvoorraad, de prijs-kwaliteitverhouding van de eigen woning, de woonomgeving, de groen- speel- en algemene voorziening zoals winkels, scholen, openbaar vervoer, buurthuizen, sportvoorzieningen en medische-en zorgvoorzieningen.

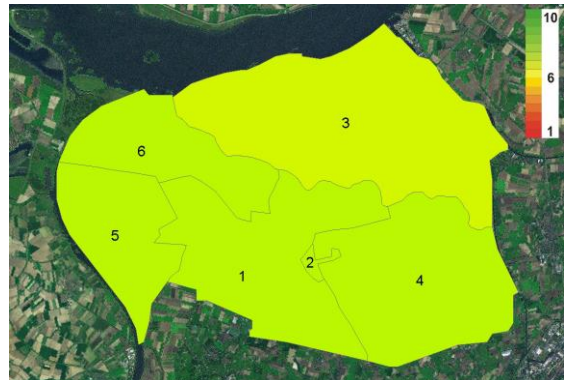
3.2.2 De woningvoorraad

Bij de vraag naar de kwaliteit van de woningen in de buurt gaat het om de aantrekkelijkheid en de staat van onderhoud van de woningvoorraad. Daarnaast is de bewoners gevraagd om de prijs-kwaliteit verhouding van hun woning te beoordelen met een rapportcijfer.

Kwaliteit woningen

Voor de kwaliteit van de woningen geven de bewoners van Steenbergen gemiddeld een 7,1. Daarmee scoort de gemeente lager dan het landelijk gemiddelde van 2010 (7,7).

KWALITEIT WONINGEN		2011
Totaal gemeente		7,1
1.Steenbergen		7,1
2.Welberg		7,1
3.Dinteloord		6,9
4.Kruisland		7,2
5.Nieuw-Vossemeer		7,2
6.De Heen		7,1
significant hoger dan de gemeente als geheel	groen	
significant lager dan de gemeente als geheel	rood	



De cijfers voor de wijken schommelen allemaal rond het gemiddelde voor de gemeente en laten geen significante verschillen zien. Het laagste cijfer is voor Dinteloord (6,9), het hoogste voor Kruisland en Nieuw-Vossemeer (beiden een 7,2).

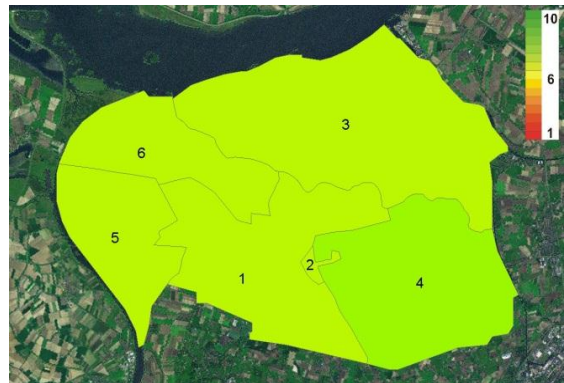
De spreidingscijfers laten zien dat 69% van de respondenten voor de kwaliteit van de woningen een 7 of een 8 geeft. 10% vindt de kwaliteit onvoldoende en geeft een 5 of lager.

Over dit onderwerp zijn door de bewoners van Steenbergen geen opmerkingen geplaatst.

Prijs-kwaliteitverhouding woningen

Voor de verhouding tussen de prijs en de kwaliteit van de woningen in Bergen op Zoom wordt gemiddeld een 7,3 gegeven. Voor dit aspect is geen landelijk gemiddelde bekend, omdat deze vraag niet in (voldoende) andere Lemon-gemeenten gesteld is.

PRIJS-KWALITEIT		2011
Totaal gemeente		7,3
1.Steenbergen		7,3
2.Welberg		7,3
3.Dinteloord		7,1
4.Kruisland		7,6
5.Nieuw-Vossemeer		7,4
6.De Heen		7,3
significant hoger dan de gemeente als geheel	groen	
significant lager dan de gemeente als geheel	rood	



Als gekeken wordt naar de wijkcijfers is te zien dat geen van de cijfers significant afwijkt van het gemeentelijk gemiddelde. Het hoogste cijfer (7,6) wordt gegeven voor Kruisland. De bewoners van Dinteloord geven voor dit aspect gemiddeld het laagste cijfer (7,1).

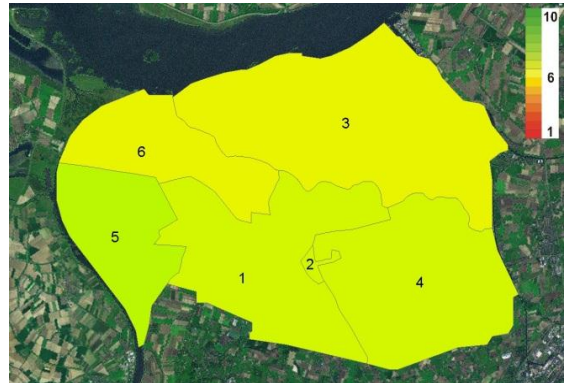
Over de prijs-kwaliteitverhouding van de woningen zijn nauwelijks opmerkingen gemaakt. Eén van de weinig opmerkingen is afkomstig uit De Heen en luidt als volgt: *“Woning meer dan 60 jaar oud. Rijp voor sloop vervangen door laagbouw”*.

3.2.3 De woonomgeving

Als het gaat om de woonomgeving kan gedacht worden aan de tevredenheid over de inrichting en het onderhoud van de openbare ruimte, zoals de inrichting van straten en pleintjes, de be-

strating en de verlichting op straat. De bewoners van Steenbergen geven hiervoor gemiddeld een 6,6. Daarmee scoort de gemeente bijna gelijk aan het landelijk gemiddelde van 2010 (6,7).

WOONOMGEVING	2011
Totaal gemeente	6,6
1.Steenbergen	6,7
2.Welberg	6,7
3.Dinteloord	6,1
4.Kruisland	6,6
5.Nieuw-Vossemeer	7,3
6.De Heen	6,2
significanter hoger dan de gemeente als geheel	groen
significanter lager dan de gemeente als geheel	rood



De wijkcijfers variëren van een 6,1 voor Dinteloord tot een 7,3 voor Nieuw-Vossemeer. Dit laatste cijfer is significant hoger dan het gemeentelijk gemiddelde.

Van alle respondenten uit Steenbergen geeft 20% een onvoldoende voor de woonomgeving. 55% geeft een 7 of een 8.

Een bewoner uit De Heen zegt over dit onderwerp het volgende: *“Ik woon al sinds 1958 op locatie Heensedijk, onverhard en altijd slik en modder, vooral bij regen. Ik ben goed gezond en altijd buiten bezig ook om de weg voor mijn huis en tuin netjes verzorgd te houden, een kruiwagen en schop zijn mij niet vreemd. Daarom zou ik nu eindelijk wel eens een stukje asfalt willen zien, zou mij een hoop werk schelen, dank u”*.

3.2.4 Groenvoorzieningen

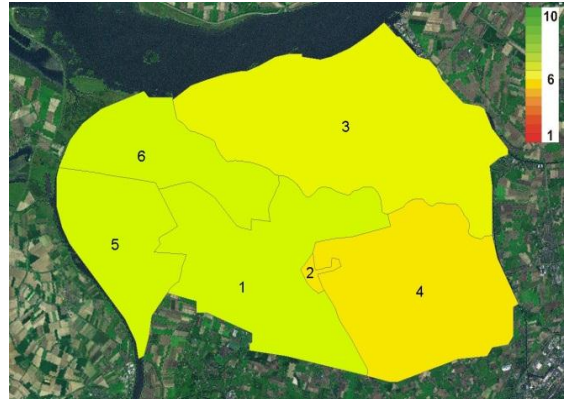
Groen vormt voor veel mensen een belangrijk aspect van de woonomgeving. Groenvoorzieningen hebben zowel een belangrijke belevingswaarde als een belangrijke gebruikswaarde. Over het algemeen hebben groenvoorzieningen een positieve invloed op de beleving van leefbaarheid. Behalve als er te veel van is, want dat kan gevoelens van onveiligheid veroorzaken.

De bewoners van de gemeente Steenbergen is gevraagd zowel de aanwezigheid als het onderhoud van de groenvoorzieningen in hun buurt te beoordelen.

Aanwezigheid groenvoorzieningen

Het aanbod van groenvoorzieningen wordt door de bewoners van Steenbergen gemiddeld gewaardeerd met een 6,4.

AANBOD GROENVOORZIENINGEN		2011
Totaal gemeente		6,4
1.Steenbergen		6,8
2.Welberg		5,6
3.Dinteloord		6,3
4.Kruisland		6,0
5.Nieuw-Vossemeer		6,9
6.De Heen		6,9
significant hoger dan de gemeente als geheel		groen
significant lager dan de gemeente als geheel		rood



Wat betreft de wijkcijfers is er één die significant lager is dan het gemeentelijk gemiddelde, dat is het cijfer voor Welberg (5,6). De overige cijfers lopen van een 6,0 voor Kruisland tot een 6,9 voor Nieuw-Vossemeer en De Heen.

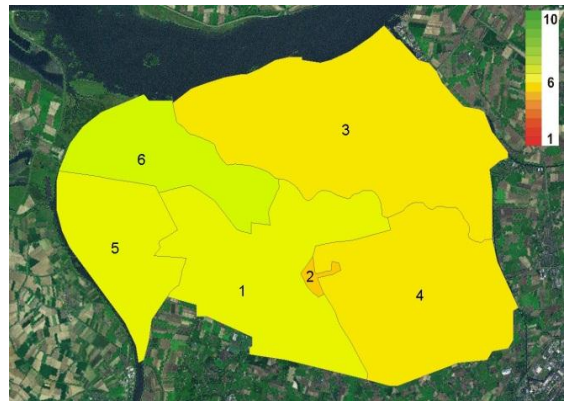
Voor de aanwezigheid van groenvoorzieningen geeft ruim een kwart van de bewoners (27%) een 5 of lager. Daarnaast geeft 47% een 7 of een 8 en 8% een 9 of een 10.

Wat betreft de groenvoorzieningen is de volgende opmerking gemaakt, afkomstig van een bewoner van Dinteloord: *“Wij hebben zeer slechte groenvoorziening er is een klein stukje gras voor de deur, +/- 1m x 5m vol met hondenpoep - waarom geen bloemen in dat perkje? Fleurt heel de straat op!”*.

Onderhoud groenvoorzieningen

De bewoners van Steenbergen geven gemiddeld een 6,1 voor het onderhoud van de groenvoorzieningen.

ONDERHOUD GROENVOORZIENINGEN		2011
Totaal gemeente		6,1
1.Steenbergen		6,3
2.Welberg		5,4
3.Dinteloord		5,9
4.Kruisland		5,9
5.Nieuw-Vossemeer		6,2
6.De Heen		6,8
significant hoger dan de gemeente als geheel		groen
significant lager dan de gemeente als geheel		rood



Als naar de wijkcijfers gekeken wordt, is te zien dat Welberg als enige een onvoldoende krijgt van haar bewoners (5,4). Dit cijfer is echter niet significant lager dan het gemiddelde voor de gemeente. Voor De Heen (6,8) is het cijfer als enige hoger dan het gemeentelijk gemiddelde.

Voor het onderhoud van de groenvoorzieningen wordt door 30% van de respondenten een onvoldoende gegeven (5 of lager). De helft van de respondenten geeft hiervoor een 6 of een 7 en 20% geeft een 8 of hoger.

Eén van de opmerkingen over het groenonderhoud luidt als volgt: *“De bomen die er staan zijn gewoon op! Regelmatig moet er 1 gekapt worden omdat die van binnenuit aan het wegrotten*

is. *Gevaarlijk! Wordt al enkele jaren gezegd dat er andere bomen komen maar we zien niets gebeuren*". Deze opmerking is gemaakt door een bewoner van Welberg.

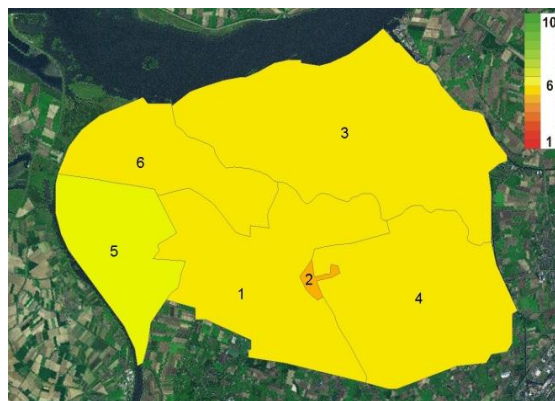
3.2.5 Speelvoorzieningen

Speelvoorzieningen vormen een belangrijk onderdeel van de leefomgeving, zowel voor mensen met als voor mensen zonder (klein)kinderen. Niet alleen de aanwezigheid, maar ook het onderhoud ervan speelt een belangrijke rol. De bewoners is daarom gevraagd om zowel voor de aanwezigheid als voor het onderhoud van de speelvoorzieningen een rapportcijfer te geven. Omdat in de meeste Lemon-onderzoeken gevraagd wordt naar één rapportcijfer voor het aanbod en de kwaliteit van de speelvoorzieningen, zijn voor de afzonderlijke aspecten geen landelijke cijfers bekend. Het landelijk gemiddelde voor het aanbod en de kwaliteit tezamen was in 2010 een 6,2.

Aanwezigheid speelvoorzieningen

Het aanbod van speelvoorzieningen wordt in de gemeente Steenbergen met een 5,6 nog net voldoende gevonden.

AANBOD SPEELVOORZIENINGEN	2011
Totaal gemeente	5,6
1.Steenbergen	5,7
2.Welberg	4,8
3.Dinteloord	5,5
4.Kruisland	5,7
5.Nieuw-Vossemeer	6,3
6.De Heen	5,6
significat hoger dan de gemeente als geheel	groen
significat lager dan de gemeente als geheel	rood



Op kernniveau valt op dat met name de bewoners van Welberg ontevreden zijn over het aanbod van speelvoorzieningen. Zij geven hiervoor gemiddeld een 4,8 en daarmee scoort Welberg significant lager dan het gemeentelijk gemiddelde. Het hoogste cijfer wordt voor dit aspect gegeven door de bewoners van Nieuw-Vossemeer (6,3).

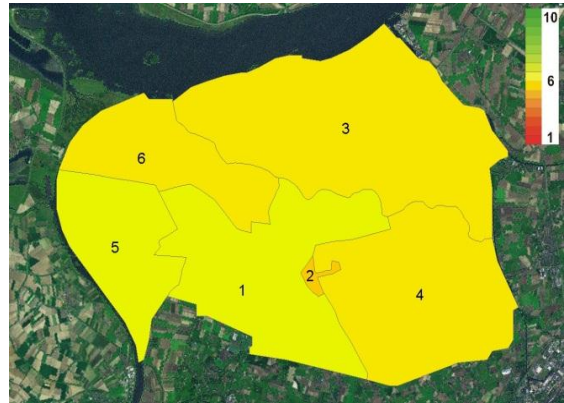
De spreidingscijfers laten zien dat 40% van de respondenten voor het aanbod van speelvoorzieningen een 5 of lager geeft. Daarnaast geeft 21% een 6 en 22% een 7.

Uit Welberg komen twee opmerkingen, waarvan er één als volgt luidt: " Een voetbalhoekje waar kinderen op een doeltje kunnen schieten b.v. in het kinderbaantje. Al jaren doen ze dat op de kruising Kartuizerstraat, Hoge Boogert, Van Nijpenstraat. Ook dat mag niet meer. Te veel ballen op het dak van garage. Echte velden zijn te ver weg voor kinderen van 5 t/m 12 jaar".

Onderhoud speelvoorzieningen

Het onderhoud van de speelvoorzieningen wordt door de bewoners van Steenbergen gemiddeld met een 5,8 beoordeeld.

ONDERHOUD SPEELVOORZIENINGEN		2011
Totaal gemeente		5,8
1.Steenbergen		6,0
2.Welberg		5,1
3.Dinteloord		5,6
4.Kruisland		5,7
5.Nieuw-Vossemeer		6,3
6.De Heen		6,0
significant hoger dan de gemeente als geheel	groen	
significant lager dan de gemeente als geheel	rood	



De cijfers voor de afzonderlijke kernen zijn geen van allen significant hoger of lager dan het gemiddelde voor de gemeente. De cijfers variëren van een 5,1 voor Welberg tot een 6,3 voor Nieuw-Vossemeer.

34% van de respondenten uit Steenbergen geeft voor het onderhoud van de speelvoorzieningen een 5 of lager. 30% geeft hiervoor een 7 en 10% een 8.

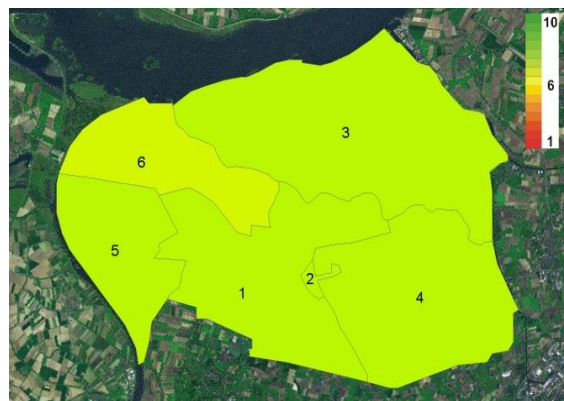
3.2.6 Algemene voorzieningen

De afstand tot openbare voorzieningen kan invloed hebben op de beleving van leefbaarheid. Ook de kwaliteit van de (aanwezige) voorzieningen speelt daarbij een rol. De bewoners is daarom gevraagd het aanbod en de kwaliteit van verschillende voorzieningen te beoordelen met een rapportcijfer. Dit is gevraagd met betrekking tot scholen, winkels, openbaar vervoer, sportvoorzieningen, buurthuizen, medische- en zorgvoorzieningen. Voor deze afzonderlijke voorzieningen zijn geen landelijke gemiddelden bekend. Wel is een landelijk gemiddelde beschikbaar voor de algemene voorzieningen tezamen, dat was in 2010 een 7,2.

Aanbod en kwaliteit van scholen

De bewoners van Steenbergen beoordelen het aanbod en de kwaliteit van scholen gemiddeld met een 7,2.

SCHOLEN		2011
Totaal gemeente		7,2
1.Steenbergen		7,4
2.Welberg		7,0
3.Dinteloord		7,2
4.Kruisland		7,4
5.Nieuw-Vossemeer		7,1
6.De Heen		7,0
significant hoger dan de gemeente als geheel	groen	
significant lager dan de gemeente als geheel	rood	



De cijfers voor de kernen schommelen tussen de 7,0 en de 7,4. Daarmee wijken zij niet significant af van het gemeentelijk gemiddelde.

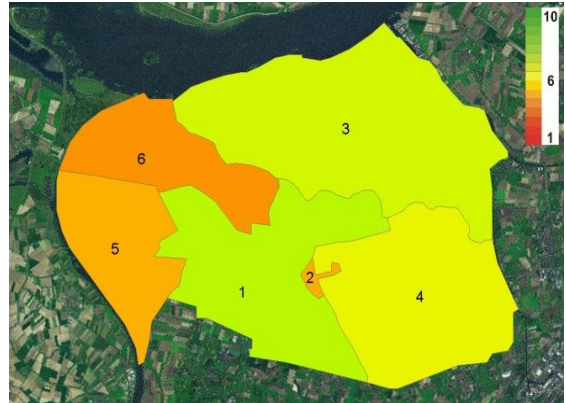
RESULTATEN GEMEENTE STEENBERGEN

Voor de scholen geeft 67% van de respondenten 7 of een 8. 11% is hierover zeer tevreden en geeft een 9 of een 10 op dit aspect. 10% is (zeer) ontevreden en geeft hiervoor een onvoldoende.

Aanbod en kwaliteit van winkels

De winkelvoorzieningen worden in de gemeente Steenbergen gewaardeerd met een 5,9.

WINKELS	2011
Totaal gemeente	5,9
1.Steenbergen	7,5
2.Welberg	4,8
3.Dinteloord	6,9
4.Kruisland	6,0
5.Nieuw-Vossemeer	4,9
6.De Heen	4,3
significant hoger dan de gemeente als geheel	groen
significant lager dan de gemeente als geheel	rood



Tussen de afzonderlijke kernen zijn grote verschillen te zien. Steenbergen krijgt van haar bewoners het hoogste cijfer, een 7,5, gevolgd door Dinteloord met een 6,9. Beide cijfers zijn significant hoger dan het gemiddelde voor de gemeente.

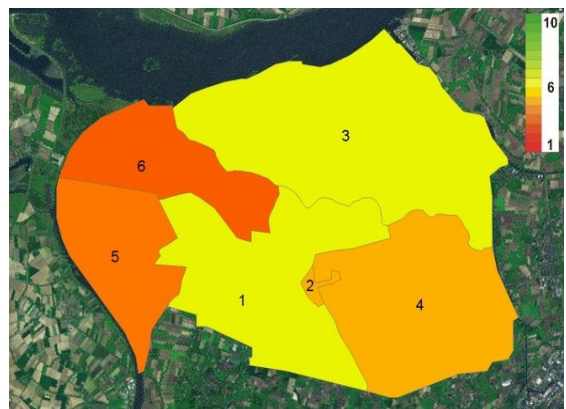
Voor drie wijken/kernen hebben de bewoners een onvoldoende gegeven voor het aanbod en de kwaliteit van winkels. Dat is het geval voor Welberg (4,8), Nieuw-Vossemeer (4,9) en De Heen (4,3).

Over de winkelvoorzieningen zijn nauwelijks opmerkingen gemaakt. Wel merkt een bewoner van Welberg het volgende op: *“Weinig voorzieningen is geen probleem. We wonen dichtbij steenbergen waar alles is. Enige minpunt is gebrek aan pinautomaat in kern Welberg. Je moet er altijd voor rijden”*.

Aanbod en kwaliteit van openbaar vervoer

De gemeente Steenbergen krijgt van haar bewoners een onvoldoende voor het openbaar vervoer; gemiddeld krijgt de gemeente hiervoor een 5,1.

OPENBAAR VERVOER	2011
Totaal gemeente	5,1
1.Steenbergen	6,3
2.Welberg	5,0
3.Dinteloord	6,3
4.Kruisland	4,9
5.Nieuw-Vossemeer	3,8
6.De Heen	3,3
significant hoger dan de gemeente als geheel	groen
significant lager dan de gemeente als geheel	rood



Niet in alle kernen is het openbaar vervoer onvoldoende. Steenbergen en Dinteloord krijgen van de bewoners een 6,3 en scores daarmee hoger dan het gemeentelijk gemiddelde. Nieuw-

Vossemeer en De Heen krijgen veruit de laagste cijfers. Zij krijgen respectievelijk een 3,8 en een 3,3 en scoren daarmee significant lager dan de gemeente in totaal.

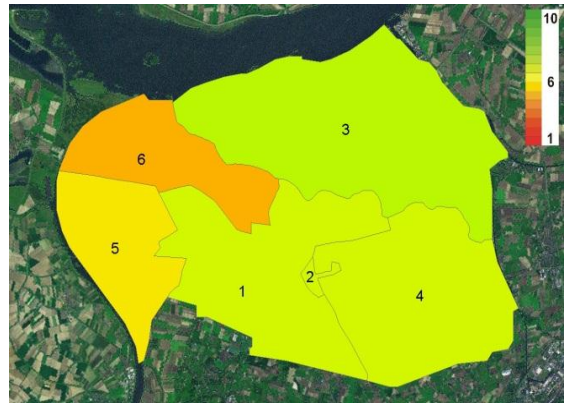
Bijna de helft (48%) van de respondenten geeft voor het openbaar vervoer een 5 of lager. 21% geeft hiervoor een 6 en 29% geeft een 7 of een 8.

In het algemeen zijn over de voorzieningen weinig opmerkingen geplaatst door de respondenten. Van deze opmerkingen gaan echter de meeste over het openbaar vervoer. Eén van die opmerkingen is afkomstig van een bewoner van Kruisland en luidt: *“Openbaar vervoer is heel slecht. Om 8 uur de eerste bus. Kinderen kunnen niet op tijd op school zijn met OV. Openbaar vervoer bar slecht”*.

Aanbod en kwaliteit van sportvoorzieningen

De sportvoorzieningen worden door de bewoners van Steenbergen gemiddeld met een 6,4 beoordeeld.

SPORTVOORZIENINGEN	2011
Totaal gemeente	6,4
1.Steenbergen	7,0
2.Welberg	6,6
3.Dinteloord	7,1
4.Kruisland	6,5
5.Nieuw-Vossemeer	6,0
6.De Heen	4,8
significant hoger dan de gemeente als geheel	groen
significant lager dan de gemeente als geheel	rood



Wat betreft de kernen wordt het laagste cijfer gegeven voor De Heen (4,8). Deze kern scoort daarmee als enige lager dan het gemeentelijk gemiddelde. Twee kernen die significant hoger scoren zijn Steenbergen (7,0) en Dinteloord (7,1).

Voor de sportvoorzieningen wordt door 23% van de respondenten een 5 of lager gegeven. 35% geeft hiervoor een 7 en 22% een 8.

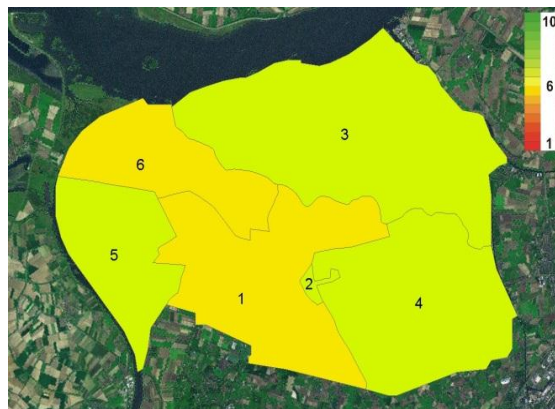
Over de sportvoorzieningen zijn geen opmerkingen geplaatst. Wel oppert een bewoner van De Heen het volgende: *“Kunnen we iets met het verharde deel van het bedrijf v. Trier in Dorpsweg t.o. Dorpshuis 'De Stelle'. Bijv. de knikkerpotjes? of tennissen badminton?”*.

Aanbod en kwaliteit van buurthuizen

De buurthuizen worden door de bewoners gemiddeld met een 6,4 gewaardeerd.

RESULTATEN GEMEENTE STEENBERGEN

BUURTHUIS		2011
Totaal gemeente		6,4
1.Steenbergen		5,6
2.Welberg		6,8
3.Dinteloord		6,7
4.Kruisland		6,5
5.Nieuw-Vossemeer		6,8
6.De Heen		5,9
significant hoger dan de gemeente als geheel		groen
significant lager dan de gemeente als geheel		rood



Hoewel de cijfers voor de kernen uiteenlopen van een 5,6 (Steenbergen) tot een 6,8 (Welberg), is geen van de cijfers significant hoger of lager dan het gemeentelijk gemiddelde.

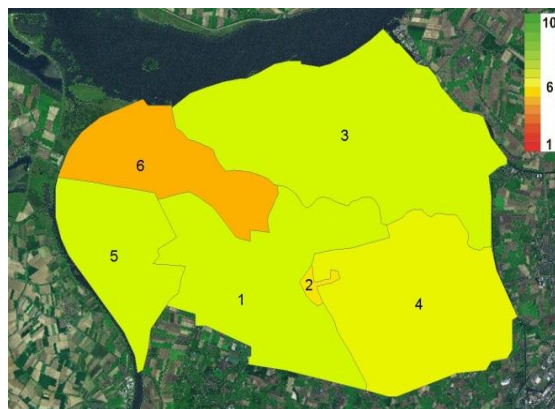
Uit de spreidingcijfers komt naar voren dat een kwart van de respondenten het aanbod en de kwaliteit van buurthuizen onvoldoende vindt. Dit deel geeft een 5 of lager voor dit aspect. Daarnaast geeft echter bijna de helft (49%) van de respondenten hiervoor een 7 of een 8.

Wat betreft de buurthuizen uit een bewoner van De Heen de volgende zorg: *“Door bezuinigingen door gemeente gaat het buurthuis waarschijnlijk gesloten worden. Wat weer zeer slechte omstandigheden worden voor de oudere medemens en de sport”*.

Aanbod en kwaliteit van medische voorzieningen

Voor de medische voorzieningen krijgt de gemeente Steenbergen van haar bewoners gemiddeld een 6,3. Bij medische voorzieningen kan bijvoorbeeld gedacht worden aan huisartsen, tandartsen, gezondheidscentra en apotheken.

MEDISCHE VOORZIENINGEN		2011
Totaal gemeente		6,3
1.Steenbergen		6,9
2.Welberg		5,6
3.Dinteloord		6,6
4.Kruisland		6,5
5.Nieuw-Vossemeer		7,0
6.De Heen		4,9
significant hoger dan de gemeente als geheel		groen
significant lager dan de gemeente als geheel		rood



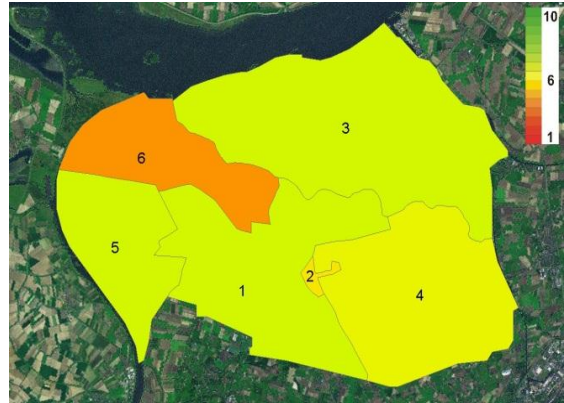
De cijfers voor de afzonderlijke kernen lopen uiteen van een 4,9 voor De Heen tot een 7,0 voor Nieuw-Vossemeer. Beide cijfers wijken significant af van het gemeentelijk gemiddelde.

Een kwart van respondenten geeft voor dit aspect een 5 of lager en vindt daarmee het aanbod en de kwaliteit van de medische voorzieningen onvoldoende. 29% geeft hiervoor een 7 en 23% een 8.

Aanbod en kwaliteit van zorgvoorzieningen

Onder dit aspect valt het hulpaanbod voor zieken, ouderen en gehandicapten, zoals verzorgingshuizen, verpleeghuizen en huishoudelijke hulp. De bewoners geven voor deze voorzieningen op gemeenteniveau een 6,2.

ZORGVOORZIENINGEN	2011
Totaal gemeente	6,2
1.Steenbergen	7,0
2.Welberg	5,8
3.Dinteloord	6,8
4.Kruisland	6,0
5.Nieuw-Vossemeer	6,7
6.De Heen	4,2
significant hoger dan de gemeente als geheel	groen
significant lager dan de gemeente als geheel	rood



De bewoners van de kern Steenbergen geven voor dit aspect een cijfer dat hoger is dan het gemeentelijk gemiddelde, namelijk een 7,0. De Heen krijgt met een 4,2 een cijfer dat lager is dan het gemiddelde voor de gemeente. De cijfers voor de overige kernen zijn allen voldoende, met als laagste een 5,8 voor Welberg.

De spreidingscijfers geven weer dat ruim een kwart (26%) van de respondenten voor dit onderwerp een 5 of lager geeft. 19% geeft voor de zorgvoorzieningen een 6, 32% een 7 en 18% een 8.

3.2.7 Conclusie fysieke woonomgeving

Over het algemeen wordt de fysieke woonomgeving in de gemeente Steenbergen beoordeeld met (ruime) voldoende. Het laagste cijfer wordt op gemeenteniveau gegeven voor het openbaar vervoer. Met een 5,1 is dit de enige onvoldoende. De cijfers voor de overige aspecten van de fysieke woonomgeving variëren van een 5,6 voor het aanbod van speelvoorzieningen tot een 7,3 voor de prijs-kwaliteitverhouding van de woningen. Ook de scholen en de kwaliteit van de woningen worden met een 7,2 en een 7,1 goed beoordeeld op gemeenteniveau.

Kernen die op alle aspecten (boven)gemiddeld scoren zijn Steenbergen, Dinteloord en Kruisland. Welberg scoort op geen van de aspecten hoger dan het gemiddelde voor de gemeente en krijgt op drie aspecten een cijfer dan lager is. De Heen scoort op vijf aspecten beneden gemiddeld, maar krijgt wel als enige een bovengemiddeld cijfer voor het onderhoud van de groenvoorzieningen.

3.3 Sociale woonomgeving

3.3.1 Inleiding

Onder de sociale woonomgeving worden verschillende factoren verstaan die het samenleven tussen wijkbewoners (mede) bepalen. Deze factoren geven een indicatie van de betrokkenheid van de bewoners bij hun wijk of kern en van de manier waarop de bewoners met elkaar omgaan. Binnen dit thema worden de volgende aspecten onderscheiden: betrokkenheid van be-

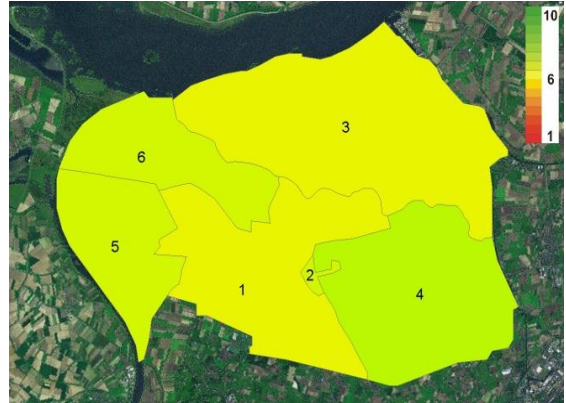
woners bij de wijk/kern, de betrokkenheid van de bewoner zelf, de inzet voor de wijk/kern en de omgang tussen bewoners met verschillende etnische achtergronden.

3.3.2 Betrokkenheid

Betrokkenheid bij de wijk/kern

De betrokkenheid van de bewoners bij de wijk wordt in de gemeente Steenbergen gemiddeld met een 6,6 beoordeeld. Hiermee scoort de gemeente hoger dan het landelijk gemiddelde van 2010 (6,2).

BETROKKENHEID	2011
Totaal gemeente	6,6
1.Steenbergen	6,1
2.Welberg	6,7
3.Dinteloord	6,4
4.Kruisland	7,2
5.Nieuw-Vossemeer	6,7
6.De Heen	6,8
significant hoger dan de gemeente als geheel	groen
significant lager dan de gemeente als geheel	rood



De cijfers voor de kernen schommelen veelal rond het gemeentelijk gemiddelde. Kruisland is de enige kern die daarvan significant afwijkt, en wel in positieve zin. De betrokkenheid van de bewoners is daar sterker dan gemiddeld in de gemeente het geval is

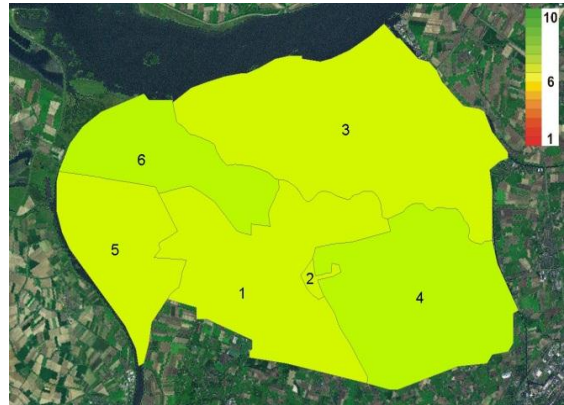
De betrokkenheid van de bewoners wordt door 20% van de respondenten onvoldoende gevonden en beoordeeld met een 5 of lager. Daarnaast geeft 21% hiervoor een 6, 31% een 7 en nog eens 21% een 8.

De enige opmerking die over betrokkenheid is gemaakt, is afkomstig van een bewoner van Welberg en luidt als volgt: *“Er is geen enkele betrokkenheid, noch bij de buurt, noch bij de bewoners. Zelfs geen groet. Dit heeft betrekking op het laatste stuk v.d. Welbergsedijk. Het dorp zelf weet ik niet”*.

Beleving van betrokkenheid

Omdat een grote dan wel een kleine betrokkenheid niet per definitie als positief of negatief ervaren hoeft te worden, is de bewoners van Steenbergen gevraagd om aan te geven in welke mate zij de betrokkenheid van de bewoners als prettig ervaren. Gemiddeld geven de bewoners van Steenbergen hiervoor een 6,9. Hiermee geven ze aan de mate van betrokkenheid van de bewoners in hun wijk als prettig te ervaren.

BELEVING BETROKKENHEID 2011	
Totaal gemeente	6,9
1.Steenbergen	6,5
2.Welberg	6,9
3.Dinteloord	6,8
4.Kruisland	7,3
5.Nieuw-Vossemeer	6,9
6.De Heen	7,1
significant hoger dan de gemeente als geheel	groen
significant lager dan de gemeente als geheel	rood



In geen van de kernen wordt de betrokkenheid van de bewoners gemiddeld genomen als onprettig ervaren. Het laagste cijfer is een 6,5 voor de kern Steenbergen. Het hoogste cijfer wordt gegeven voor Kruisland (7,3).

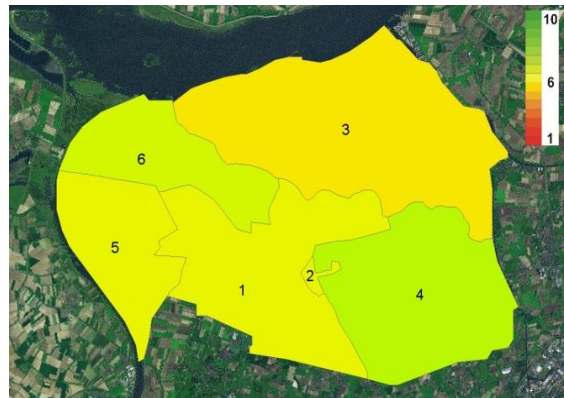
In onderstaande tabel is te zien dat een lage betrokkenheid van wijkbewoners in Steenbergen over het algemeen als onprettig ervaren wordt, een gemiddelde betrokkenheid als prettig en een hoge betrokkenheid als zeer prettig. Er zijn echter ook bewoners die een lage betrokkenheid als (zeer) prettig ervaren (7%). Een gemiddelde betrokkenheid wordt door sommigen ook wel als onprettig (2%) of juist zeer prettig (9%) ervaren. Een hoge betrokkenheid wordt door niemand als onprettig ervaren.

GEMEENTE STEENBERGEN		Beleving betrokkenheid			Totaal
		Onprettig (1-5)	Prettig (6-7)	Zeer prettig (8-10)	
Betrokkenheid wijkbewoners	Laag (1-5)	12,1%	6,0%	1,2%	19%
	Gemiddeld (6-7)	1,6%	41,9%	8,6%	52%
	Hoog (8-10)	0,0%	2,6%	26,0%	29%
Totaal		14%	51%	36%	100%

Eigen betrokkenheid

De eigen betrokkenheid wordt door de bewoners van de gemeente Steenbergen gemiddeld beoordeeld met een 6,5.

EIGEN BETROKKENHEID 2011	
Totaal gemeente	6,5
1.Steenbergen	6,2
2.Welberg	6,4
3.Dinteloord	5,9
4.Kruisland	7,2
5.Nieuw-Vossemeer	6,3
6.De Heen	7,0
significant hoger dan de gemeente als geheel	groen
significant lager dan de gemeente als geheel	rood

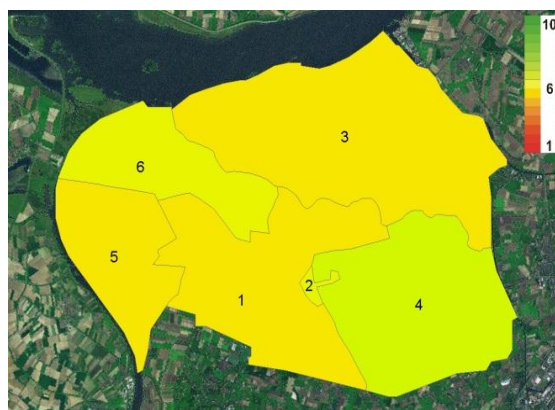


De mate waarin de bewoners zichzelf betrokken vinden verschilt per kern. In Dinteloord is de eigen betrokkenheid het laagst met een 5,9. Voor Kruisland (7,2) is het cijfer hoger dan het gemeentelijk gemiddelde, daar voelen de bewoners zich dus relatief sterk betrokken bij hun eigen wijk of kern.

3.3.3 Inzet voor de wijk/kern

Om een beeld te krijgen van de mate waarin de bewoners bereid zijn om zich voor de eigen wijk of kern actief in te zetten, is de bewoners gevraagd zichzelf daarvoor een rapportcijfer te geven. Gemiddeld geven de bewoners van Steenbergen hiervoor een 6,1. Voor dit aspect is geen landelijk gemiddelde beschikbaar ter vergelijking.

INZET WIJK	2011
Totaal gemeente	6,1
1.Steenbergen	5,8
2.Welberg	6,3
3.Dinteloord	5,9
4.Kruisland	6,7
5.Nieuw-Vossemeer	5,8
6.De Heen	6,5
significant hoger dan de gemeente als geheel	groen
significant lager dan de gemeente als geheel	rood



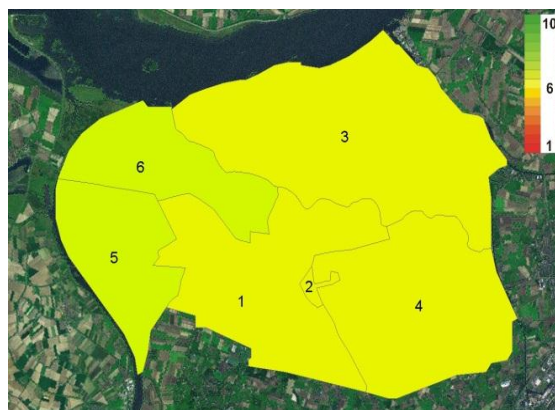
De cijfers voor de kernen binnen de gemeente variëren van een 5,8 voor Steenbergen en Nieuw-Vossemeer tot een 6,7 voor Kruisland.

Van alle respondenten geeft 29% een 7 voor de eigen bereidheid tot inzet voor de wijk. 19% geeft hiervoor een 8 en 8% een 9 of een 10. 28% is niet of nauwelijks bereid om zich in te zetten en geeft hiervoor een 5 of lager.

3.3.4 Omgang etnische groepen

Voor de omgang tussen bewoners met verschillende etnische achtergronden geven de bewoners van Steenbergen gemiddeld een 6,3. Dat is lager dan het landelijk gemiddelde, wat in 2010 lag op een 6,5.

OMGANG ETNISCHE GROEPEN	2011
Totaal gemeente	6,3
1.Steenbergen	6,3
2.Welberg	6,0
3.Dinteloord	6,1
4.Kruisland	6,2
5.Nieuw-Vossemeer	6,8
6.De Heen	6,7
significant hoger dan de gemeente als geheel	groen
significant lager dan de gemeente als geheel	rood



De cijfers voor de afzonderlijke kernen wijken niet significant af van het gemeentelijk gemiddelde. Het laagste cijfer wordt gegeven door de bewoners van Welberg (6,0), het hoogste door de bewoners van Nieuw-Vossemeer (6,8). Uit de opmerkingen uit deze twee kernen blijkt dat de bewoners deze vraag niet van toepassing achten, omdat er geen verschillende etnische groepen wonen. In Kruisland is dat wel het geval, één van de bewoners merkt op: *“Grote groepen Poolse/Roemeense/Bulgaarse arbeiders kunnen bedreigend overkomen. Hangen op straat, zeggen geen gedag en gooien nogal eens vuil op straat (flessen, inhoud van asbakken). Ze doen niets bedreigends (behalve als ze dronken zijn) maar het voelt soms wel zo”*.

Ruim een kwart (26%) van de respondenten vindt dat verschillende etnische groepen niet erg prettig met elkaar omgaan en geeft hiervoor een 5 of lager. 20% geeft hiervoor een 6, een derde (33%) geeft een 7 en 15% een 8.

3.3.5 Conclusie sociale woonomgeving

De sociale woonomgeving wordt door de bewoners van Steenberg en over het algemeen goed gewaardeerd. Op gemeenteniveau wordt het laagste cijfer gegeven voor de inzet voor de wijk. Het hoogste cijfer wordt gegeven voor de beleving van de betrokkenheid van de bewoners.

Wat betreft de sociale woonomgeving zijn er weinig (significante) verschillen te zien van de verschillende kernen ten opzichte van het gemeentelijk gemiddelde. Er is één kern die er op twee aspecten bovenuit springt, dat is Kruisland. Daar zijn de cijfers voor zowel de betrokkenheid van de wijkbewoners als de eigen betrokkenheid hoger dan gemiddeld in de gemeente het geval is.

3.4 Ongenoegens

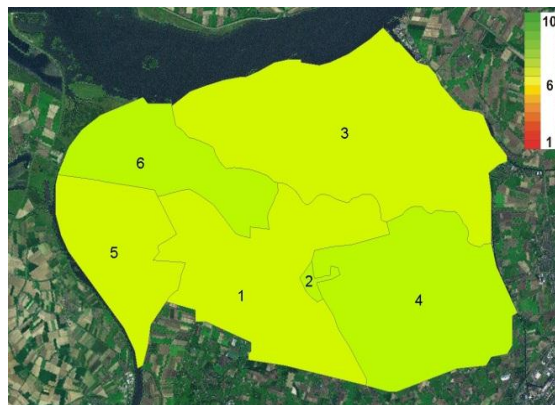
3.4.1 Inleiding

Met ongenoegens worden aspecten bedoeld die, als ze aanwezig zijn, een negatieve invloed hebben op de leefbaarheid in een wijk of buurt. Aspecten die hieronder vallen zijn overlast van personen, van activiteiten, van vervuiling en van verkeer. Bij de beantwoording van deze vragen geldt dat naarmate het cijfer hoger wordt, er minder overlast ervaren wordt door de bewoners.

3.4.2 Overlast van personen

Overlast van personen kan op verschillende manieren plaatsvinden, bijvoorbeeld door muziek of ruzie bij de burens of door rondhangende jongeren. De bewoners van Steenberg en geven hun wijk voor de overlast van personen gemiddeld een 7,1, wat hoger is dan het landelijk gemiddelde van 2010 (6,5).

OVERLAST VAN PERSONEN	2011
Totaal gemeente	7,1
1.Steenbergen	6,8
2.Welberg	7,4
3.Dinteloord	7,0
4.Kruisland	7,2
5.Nieuw-Vossemeer	6,8
6.De Heen	7,3
significant hoger dan de gemeente als geheel	groen
significant lager dan de gemeente als geheel	rood



De afzonderlijke kernen scoren allen vergelijkbaar met het gemeentelijk gemiddelde. De cijfers variëren van een 6,8 voor Steenbergen en Nieuw-Vossemeer tot een 7,4 voor Welberg. Deze cijfers zijn niet significant lager of hoger dan het gemiddelde voor de gemeente.

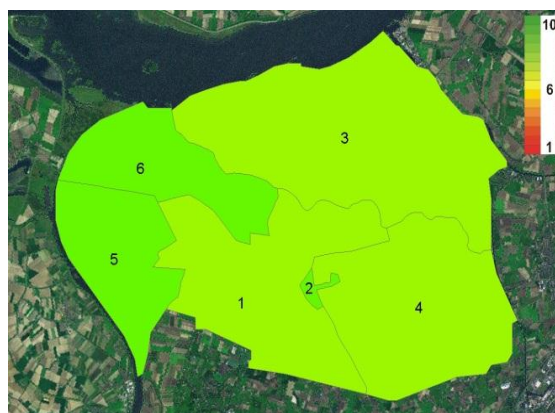
Ondanks de relatief hoge (gemiddelde) cijfers, geeft toch 25% van de respondenten met een 5 of lager aan, wel (ernstige) overlast van andere personen te hebben. De meningen lopen wat dit betreft sterk uiteen, want ruim de helft geeft aan niet of nauwelijks overlast van anderen te hebben; 22% geeft hiervoor een 8 en 29% geeft een 9 of een 10.

In de opmerkingen valt op dat in De Heen veel mensen een soortgelijke opmerking plaatsen, één daarvan luidt: *“Op zich is er zeer weinig overlast in dit dorp, altijd stil en ieder vrij op zichzelf. Alleen sinds 2 jaar is er hoop ellende door bewoners die een hoop pesterijen, treiterijen veroorzaken naar vele mensen toe uit het dorp, vele zijn er bang voor en het ergste is het zijn huurders en er kan blijkbaar niets aan gedaan worden. Erg jammer is dit voor zo'n leuke buurt”*.

3.4.3 Overlast van activiteiten

Horeca, markten en evenementen kunnen overlast veroorzaken voor omwonenden. Aan de bewoners van Steenbergen is gevraagd in welke mate zij daarvan overlast ervaren. Gemiddeld geven zij hiervoor een 8,1, waarmee ze aangeven weinig overlast van dergelijke activiteiten te hebben. Hiermee scoort de gemeente hoger dan het landelijk gemiddelde, dat in 2010 op een 7,8 lag.

OVERLAST ACTIVITEITEN	2011
Totaal gemeente	8,1
1.Steenbergen	7,9
2.Welberg	8,7
3.Dinteloord	7,7
4.Kruisland	7,8
5.Nieuw-Vossemeer	8,6
6.De Heen	8,5
significant hoger dan de gemeente als geheel	groen
significant lager dan de gemeente als geheel	rood



In geen van de kernen lijken de bewoners veel overlast van evenementen te hebben. De cijfers voor de kernen liggen allen ruim boven de 7,5. Het laagste cijfer is een 7,7 voor Dinteloord, het

hoogste cijfer is een 8,7 voor Welberg. Geen van deze cijfers wijkt significant af van het gemeentelijk gemiddelde.

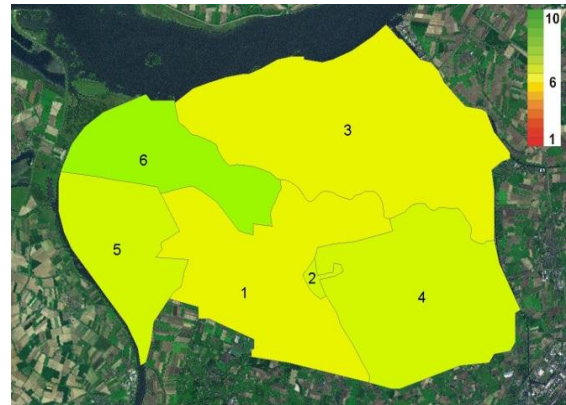
De spreidingscijfers laten ook zien dat er wat dit aspect betreft weinig verdeeldheid bestaat. 47% van de respondenten geeft voor dit aspect een 9 of een 10 en ervaart dus niet of nauwelijks overlast van activiteiten. 23% geeft met 8 aan daar ook weinig last van hebben. 12% geeft voor dit aspect een 7 en 10% een 5 of lager.

Over dit aspect is slechts één opmerking geplaatst. Een bewoner van Steenbergemerkte op: *“In verband met wonen dichtbij het centrum wel eens geluidsoverlast (is acceptabel). Minder acceptabel is lawaaiige jeugd die terugkeert uit het centrum en vernielingen aanricht”*.

3.4.4 Vervuiling

Overlast van vervuiling kan ontstaan door zaken als zwerfvuil, stank, verkeerd geplaatst afval, ongedierte en hondenpoep. De bewoners van Steenbergemergeven hiervoor gemiddeld een 6,8 en ervaren daarmee minder overlast van vervuiling dan gemiddeld in Lemon-gemeenten het geval was in 2010. Het landelijk gemiddelde was toen een 6,2.

VERVUILING	2011
Totaal gemeente	6,8
1.Steenbergen	6,3
2.Welberg	6,8
3.Dinteloord	6,4
4.Kruisland	6,6
5.Nieuw-Vossemeer	6,9
6.De Heen	7,9
significant hoger dan de gemeente als geheel	groen
significant lager dan de gemeente als geheel	rood



Van alle kernen ervaren de bewoners van De Heen de minste overlast van vervuiling. Deze kern krijgt het hoogste cijfer (7,9) en scoort daarmee hoger dan het gemeentelijk gemiddelde. De cijfers voor de overige kernen variëren van een 6,3 tot een 6,9 voor respectievelijk Steenbergem en Nieuw-Vossemeer.

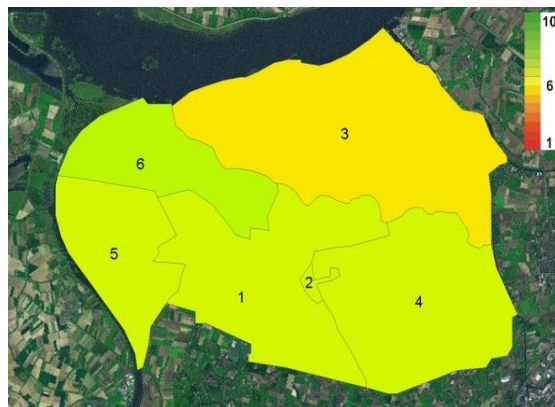
Van alle respondenten geeft 25% voor de vervuiling een 5 of lager. Zij geven daarmee aan (ernstige) overlast te ondervinden. Daarnaast geeft 30% een 6 of een 7, 24% een 8 en 21% een 9 of een 10.

Een bewoner van Kruisland maakt met betrekking tot vervuiling de volgende opmerking: *“Onze buurt heeft in steeds ergere mate laste van de kleding, plastic en glascontainers. Er wordt steeds vaker afval wat niet in genoemde containers thuis hoort naast gezet. Dit is geen fraai gezicht en bovendien waait het met regelmaat in de aangrenzende tuinen en wordt er ongedierte door aangetrokken”*.

3.4.5 Verkeersoverlast

De bewoners van Steenbergem is gevraagd een rapportcijfer te geven voor de mate waarin zij overlast ervaren van verkeer. Hierbij kan gedacht worden aan verkeersdrukke, lawaai, parkeergelegenheid en rijgedrag. De gemeente krijgt hiervoor van haar bewoners gemiddeld een 6,6, wat hoger is dan het landelijk gemiddelde van 2010 (6,1).

VERKEERSOVERLAST	2011
Totaal gemeente	6,6
1.Steenbergen	6,5
2.Welberg	6,9
3.Dinteloord	6,0
4.Kruisland	6,5
5.Nieuw-Vossemeer	6,9
6.De Heen	7,0
significant hoger dan de gemeente als geheel	groen
significant lager dan de gemeente als geheel	rood



De cijfers voor de afzonderlijk kernen laten geen significante verschillen zien ten opzichte van het gemeentelijk gemiddelde. De cijfers lopen uiteen van een 6,0 voor Dinteloord tot een 7,0 voor De Heen.

De spreidingscijfers laten zien dat de meningen over dit onderwerp sterk verdeeld zijn. Een derde van de respondenten geeft voor de verkeersoverlast een 5 of lager. Daarnaast geeft 13% een 6, nog eens 13% geeft een 7, 15% geeft een 8, 13% een 9 en 14% een 10.

Een bewoner van Nieuw-Vossemeer maakt over het verkeer de volgende opmerking: "Ondanks de geldende 30 km zone, scheuren er geregeld auto's met 50 km of meer door onze straat. Omdat het een kinderrijke buurt/straat is, houden we soms ons hart vast".

3.4.6 Conclusies ongenoegens

In de gemeente Steenbergen hebben de bewoners over het algemeen weinig last van ongenoegens als vervuiling, verkeersoverlast, overlast van personen of van activiteiten. Op gemeenteniveau worden de laagste cijfers gegeven voor verkeersoverlast (6,6) en vervuiling (6,8). Voor de overlast van activiteiten wordt het hoogste cijfer gegeven (8,1), daar hebben de bewoners dus het minst overlast van.

Op kernniveau is slechts één cijfer significant verschillend van het gemeentelijk gemiddelde; de bewoners van De Heen geven met een 7,9 een cijfer dat significant hoger is. Zij hebben daarmee minder last van vervuiling dan de gemiddelde bewoner van de gemeente Steenbergen.

3.5 Veiligheid

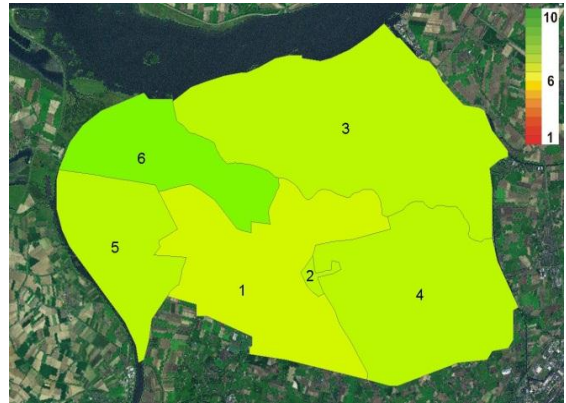
3.5.1 Inleiding

Veiligheid is een belangrijk thema als het gaat om de leefbaarheid in buurten of wijken. Om een beeld te krijgen van de beleefde veiligheid in de gemeente Steenbergen, is de bewoners gevraagd naar de mate waarin zij last hebben van criminaliteit, het veiligheidsgevoel (zowel 's avonds als overdag) en het gevoel van veiligheid in de eigen woning. Ook is aan bewoners met kinderen gevraagd hoe veilig zij de school-huisroute voor hun kinderen vinden.

3.5.2 Criminaliteit

De bewoners is gevraagd een rapportcijfer te geven voor de mate waarin zij last hebben van criminaliteit, zoals vandalisme, inbraken, diefstal, vernielingen en geweldpleging. De gemeente Steenbergen krijgt hiervoor gemiddeld een 7,3 en scoort daarmee hoger dan het landelijk gemiddelde van 2010 (6,7).

CRIMINALITEIT	2011
Totaal gemeente	7,3
1.Steenbergen	6,7
2.Welberg	7,3
3.Dinteloord	7,0
4.Kruisland	7,4
5.Nieuw-Vossemeer	7,2
6.De Heen	8,4
significant hoger dan de gemeente als geheel	groen
significant lager dan de gemeente als geheel	rood



In vergelijking tot het gemeentelijk gemiddelde is er één kern waarin de bewoners beduidend minder overlast hebben van criminaliteit. De bewoners van De Heen geven hiervoor een 8,4, wat ook één punt hoger is dan het cijfer voor Kruisland, die met een 7,4 het op één na hoogste cijfer krijgt van haar bewoners.

Het laagste cijfer wordt met betrekking tot criminaliteit gegeven voor de kern Steenbergen (6,7).

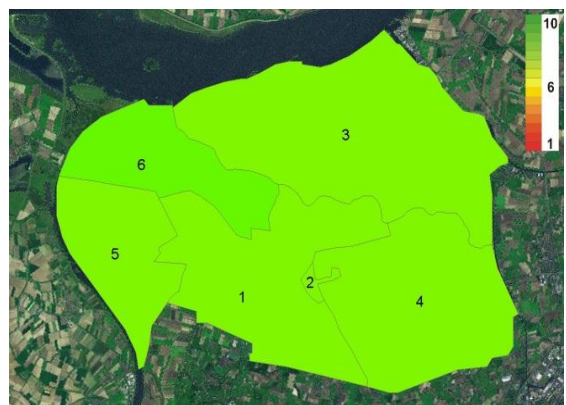
Van alle respondenten geeft 17% met een 5 of lager aan (ernstige) overlast van criminaliteit te hebben. Ruim een kwart (26%) geeft daarentegen met een 9 of 10 aan daar helemaal geen last van te hebben. Daarnaast geeft 21% voor dit aspect een 7 en 23% een 8.

Een bewoner van Welberg maakt met betrekking tot criminaliteit de volgende opmerking: *“Door omliggende ouderenwoningen en veel criminaliteit probeer je er voor elkaar te zijn. Maar bel je de politie dan geven die niet thuis. Ze komen gewoon niet”.*

3.5.3 Veiligheidsgevoel overdag

De bewoners van Steenbergen lijken zich overdag veilig te voelen in hun wijk. Ze beoordelen dit aspect gemiddeld met een 8,5, wat hoger is dan het landelijk gemiddelde van 2010 (8,0).

VEILIGHEIDSGEVOEL OVERDAG	2011
Totaal gemeente	8,5
1.Steenbergen	8,3
2.Welberg	8,5
3.Dinteloord	8,3
4.Kruisland	8,5
5.Nieuw-Vossemeer	8,5
6.De Heen	8,8
significant hoger dan de gemeente als geheel	groen
significant lager dan de gemeente als geheel	rood



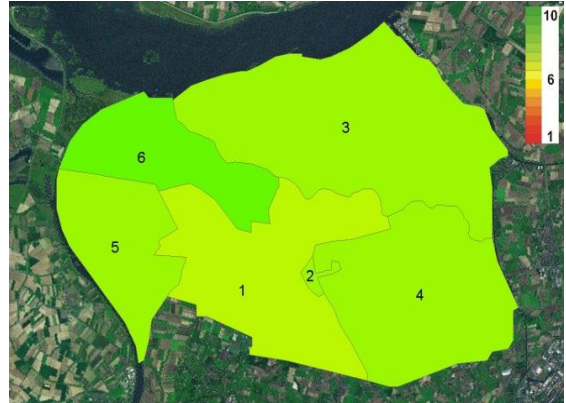
De cijfers voor de kernen liggen allemaal ruim boven de 8. Steenbergen en Dinteloord krijgen beide een 8,3 en daarmee het laagste cijfer. Het hoogste cijfer voor het veiligheidsgevoel overdag wordt gegeven door de bewoners van De Heen (8,8).

Ruim de helft (51%) van de respondenten geeft met een 9 of een 10 aan zich zelden of nooit onveilig te voelen overdag in de eigen wijk. Daarnaast geeft 29% hiervoor een 8 en 21% een 7. Bijna niemand (nog geen 2%) geeft voor dit aspect een 5 of lager.

3.5.4 Veiligheidsgevoel 's avonds

Het veiligheidsgevoel 's avonds wordt in de gemeente Steenbergen gemiddeld met een 7,8 beoordeeld. Dat is lager dan het veiligheidsgevoel overdag, maar wel een punt hoger dan het landelijk gemiddelde van 2010 (6,8).

VEILIGHEIDSGEVOEL 'S AVONDS	2011
Totaal gemeente	7,8
1.Steenbergen	7,5
2.Welberg	7,9
3.Dinteloord	7,6
4.Kruisland	7,7
5.Nieuw-Vossemeer	8,0
6.De Heen	8,5
significant hoger dan de gemeente als geheel	groen
significant lager dan de gemeente als geheel	rood



Voor alle kernen geldt dat de bewoners zich 's avonds iets minder veilig voelen dan overdag. Het laagste cijfer is echter met een 7,5 voor Steenbergen nog steeds hoog. De bewoners van De Heen voelen zich, vergeleken met de overige kernen, 's avonds het meest veilig en geven gemiddeld een 8,5. Daarmee scoort deze kern hoger dan het gemeentelijk gemiddelde.

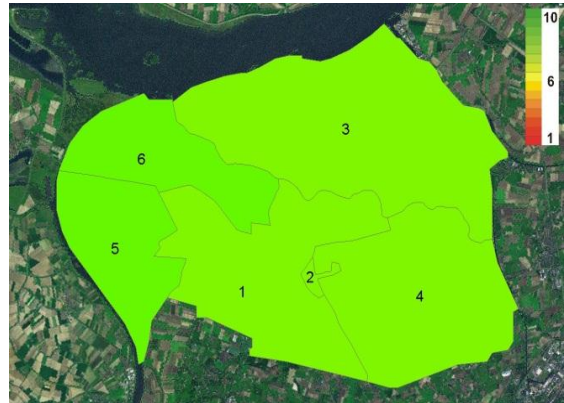
Ruim een derde (34%) van de respondenten geeft met een 9 of 10 aan zich 's avonds niet onveilig te voelen in de eigen wijk. 49% geeft voor dit aspect een 7 of een 8 en 8% een 5 of lager.

Over de veiligheid zijn relatief weinig opmerkingen gemaakt. Een van deze opmerkingen komt van een bewoner van Kruisland en luidt als volgt: *“De brandgangen achter het huis, zijn 's avonds of 's nachts bij thuiskomst met de fiets zeer donker. Dan voelen wij ons niet veilig. Graag verlichting plaatsen”*.

3.5.5 Veiligheidsgevoel in de woning

Het veiligheidsgevoel in de eigen woning wordt door de bewoners van Steenbergen gemiddeld met een 8,5 beoordeeld. Voor dit aspect is geen vergelijking mogelijk met het landelijk gemiddelde, omdat deze vraag in 2010 niet in andere Lemon-gemeenten gesteld is.

VEILIGHEIDSGEVOEL WONING 2011	
Totaal gemeente	8,5
1.Steenbergen	8,5
2.Welberg	8,5
3.Dinteloord	8,5
4.Kruisland	8,5
5.Nieuw-Vossemeer	8,6
6.De Heen	8,7
significant hoger dan de gemeente als geheel	groen
significant lager dan de gemeente als geheel	rood



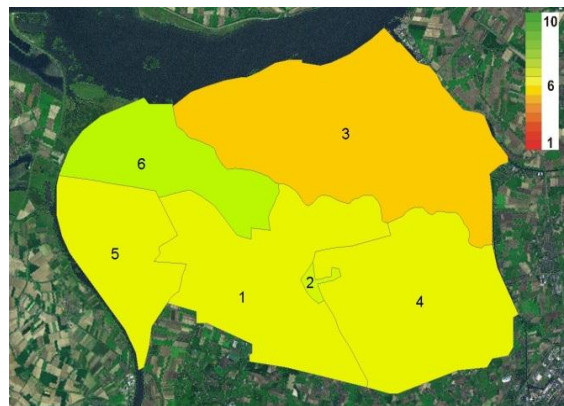
Net als bij het veiligheidsgevoel overdag en 's avonds, voelen de bewoners van alle kernen zich ook veilig in hun eigen woning. De cijfers voor de kernen liggen erg dicht bij elkaar en zijn allemaal nagenoeg gelijk aan het gemeentelijk gemiddelde. Met een 8,6 en een 8,7 krijgen Nieuw-Vossemeer en De Heen de hoogste cijfers. De overige kernen krijgen allemaal een 8,5.

Een grote meerderheid van de respondenten (55%) geeft met een 9 of 10 aan zich zeer veilig te voelen in de eigen woning. Ook het aandeel dat een 8 geeft is hoog (28%). 11% geeft voor dit aspect een 7 en slechts 3% geeft een 5 of lager.

3.5.6 Veiligheid school-huisroute voor kinderen

Aan de bewoners met schoolgaande kinderen is de vraag voorgelegd hoe veilig men de school-huisroute vindt. Deze vraag is door 47% van de respondenten beantwoord. Deze bewoners hebben voor dit aspect gemiddeld een 6,3 gegeven. Doordat het aantal respondenten dat de vraag beantwoord heeft lager is, worden minder snel significante verschillen ten opzichte van het gemeentelijk gemiddelde waargenomen.

SCHOOL-HUISROUTE KINDEREN 2011	
Totaal gemeente	6,3
1.Steenbergen	6,2
2.Welberg	6,6
3.Dinteloord	5,4
4.Kruisland	6,1
5.Nieuw-Vossemeer	6,4
6.De Heen	7,0
significant hoger dan de gemeente als geheel	groen
significant lager dan de gemeente als geheel	rood



De school-huisroute voor kinderen wordt niet in alle kernen even veilig gevonden. De bewoners van Dinteloord vinden deze route het minst veilig en geven hiervoor gemiddeld een 5,4. In De Heen wordt de veiligheid van de school-huisroute het hoogst gewaardeerd met een 7,0.

Van alle respondenten die de vraag beantwoord hebben, waardeert 32% de veiligheid van de school-huisroute voor kinderen met een onvoldoende. Daarnaast geeft 21% hiervoor een 7, 16% een 8 en 13% een 9 of een 10.

Vanuit Nieuw-Vossemeer komt de volgende opmerking: “De situatie huis-school is al zolang ik weet onveilig. Er is nergens tot Halsteren een fietspad beschikbaar. Vanuit alle kernen naar Bergen op Zoom liggen separate fietspaden naast de wegen, behalve vanaf de Nieuw-Vossemeer. En met de drukte van de arbeidsmigranten op de polderwegen, wordt het er niet veiliger op”.

3.5.7 Conclusies veiligheid

In de gemeente Steenbergen is het veiligheidsgevoel in en om het huis groot. Op gemeenteniveau krijgen het veiligheidsgevoel overdag en in de woning het hoogste cijfer (beide een 8,5). De school-huisroute voor kinderen wordt met een 6,3 het laagst beoordeeld en daarmee minder veilig gevonden.

De cijfers voor de kernen wijken niet of nauwelijks af van de cijfers op gemeenteniveau. Alleen de kern De Heen krijgt op twee aspecten een cijfer dat significant hoger is, namelijk voor de criminaliteit en het veiligheidsgevoel 's a vonds.

3.6 Totaaloordeel

3.6.1 Inleiding

Naast de cijfers voor de afzonderlijke leefbaarheidsaspecten, is de bewoners ook gevraagd een algemeen rapportcijfer te geven voor de wijk waarin zij wonen. Tot slot is gevraagd naar de mate waarin men in het afgelopen jaar positieve dan wel negatieve veranderingen heeft waargenomen in de wijk en op welke punten die veranderingen hebben plaatsgevonden.

3.6.2 Totaaloordeel

De vraag ‘Hoe beoordeelt u uw wijk in het algemeen?’ is door de bewoners van Steenbergen gemiddeld met een 7,6 beoordeeld. Het landelijkgemiddelde van 2010 is een 7,4.

TOTAALoordeel	2011
Totaal gemeente	7,6
1.Steenbergen	7,5
2.Welberg	7,6
3.Dinteloord	7,3
4.Kruisland	7,8
5.Nieuw-Vossemeer	7,7
6.De Heen	7,8
significant hoger dan de gemeente als geheel	groen
significant lager dan de gemeente als geheel	rood



Het totaalcijfer ligt voor alle kernen ruim boven de 7. Het laagste cijfer is een 7,3 voor Dinteloord. Kruisland en De Heen krijgen van hun bewoners het hoogste cijfer, namelijk een 7,8.

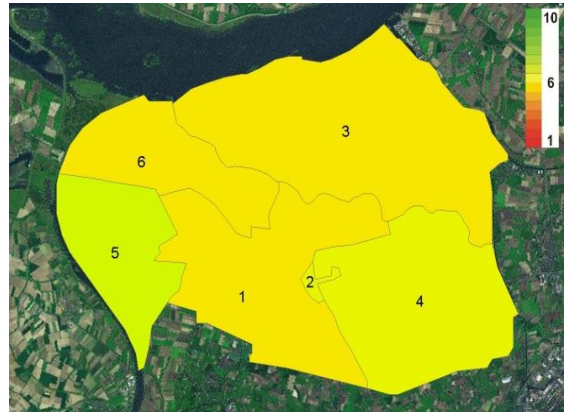
Geen van deze cijfers is echter significant hoger of lager dan het gemiddelde voor de gemeente. Van alle respondenten uit Steenbergen geeft 18% een 9 of een 10 als totaaloordeel. 42% geeft hiervoor een 8 en 28% een 7. Een grote meerderheid is dus (zeer) tevreden over de wijk/kern waar men woont. 5% is daarover minder tevreden en geeft een 5 of lager als totaalcijfer.

3.6.3 Ontwikkeling

Aan het einde van de vragenlijst is de bewoners gevraagd: 'Vindt u dat uw wijk het afgelopen jaar vooruit of achteruit is gegaan?'. Deze vraag werd beantwoord met een rapportcijfer, waarbij de 1 stond voor 'sterk achteruit' en de 10 voor 'sterk vooruit'. Cijfers tussen de 5 en 6 worden daarom beschouwd als een neutraal antwoord.

De bewoners van Steenberg en hebben de vraag gemiddeld beantwoord met een 6,1, wat betekent dat de bewoners in het afgelopen jaar een lichte positieve verandering hebben waargenomen.

ONTWIKKELING WIJK	2011
Totaal gemeente	6,1
1.Steenbergen	5,9
2.Welberg	6,4
3.Dinteloord	5,8
4.Kruisland	6,2
5.Nieuw-Vossemeer	6,5
6.De Heen	5,8
significant hoger dan de gemeente als geheel	groen
significant lager dan de gemeente als geheel	rood



De cijfers voor de kernen zijn allemaal ruim voldoende, wat betekent dat geen van de wijken een achteruitgang laat zien. Een lichte positieve ontwikkeling is te zien voor de kernen Welberg (6,4), Kruisland (6,2) en Nieuw-Vossemeer (6,5).

3.6.4 Totaaloverzicht gemeente Steenbergen

In onderstaande tabellen zijn de gemiddelde scores van 2011 per wijk weergegeven voor alle leefbaarheidsaspecten.

	Totaaloordeel	Prijs-kwaliteit	Kwaliteit woningen	Woonomgeving	Aanbod groenvoorzieningen	Onderhoud groenvoorzieningen	Aanbod speelvoorzieningen	Onderhoud speelvoorzieningen	Scholen	Winkels	Openbaar vervoer	Sportvoorzieningen	Buurthuis	Medische voorzieningen	Zorgvoorzieningen
Totaal gemeente	7,6	7,3	7,1	6,6	6,4	6,1	5,6	5,8	7,2	5,9	5,1	6,4	6,4	6,3	6,2
1.Steenbergen	7,5	7,3	7,1	6,7	6,8	6,3	5,7	6,0	7,4	7,5	6,3	7,0	5,6	6,9	7,0
2.Welberg	7,6	7,3	7,1	6,7	5,6	5,4	4,8	5,1	7,0	4,8	5,0	6,6	6,8	5,6	5,8
3.Dinteloord	7,3	7,1	6,9	6,1	6,3	5,9	5,5	5,6	7,2	6,9	6,3	7,1	6,7	6,6	6,8
4.Kruisland	7,8	7,6	7,2	6,6	6,0	5,9	5,7	5,7	7,4	6,0	4,9	6,5	6,5	6,5	6,0
5.Nieuw-Vossemeer	7,7	7,4	7,2	7,3	6,9	6,2	6,3	6,3	7,1	4,9	3,8	6,0	6,8	7,0	6,7
6.De Heen	7,8	7,3	7,1	6,2	6,9	6,8	5,6	6,0	7,0	4,3	3,3	4,8	5,9	4,9	4,2

	Betrokkenheid	Beleving betrokkenheid	Eigen betrokkenheid	Inzet wijk	Omgang etnische groepen	Overlast van personen	Overlast activiteiten	Vervuiling	Verkeeroverlast	School-huisroute kinderen	Criminaliteit	Veiligheidsgevoel overdag	Veiligheidsgevoel 's avonds	Veiligheidsgevoel woning	Ontwikkeling wijk
Totaal gemeente	6,6	6,9	6,5	6,1	6,3	7,1	8,1	6,8	6,6	6,3	7,3	8,5	7,8	8,5	6,1
1.Steenbergen	6,1	6,5	6,2	5,8	6,3	6,8	7,9	6,3	6,5	6,2	6,7	8,3	7,5	8,5	5,9
2.Welberg	6,7	6,9	6,4	6,3	6	7,4	8,7	6,8	6,9	6,6	7,3	8,5	7,9	8,5	6,4
3.Dinteloord	6,4	6,8	5,9	5,9	6,1	7	7,7	6,4	6	5,4	7	8,3	7,6	8,5	5,8
4.Kruisland	7,2	7,3	7,2	6,7	6,2	7,2	7,8	6,6	6,5	6,1	7,4	8,5	7,7	8,5	6,2
5.Nieuw-Vossemeer	6,7	6,9	6,3	5,8	6,8	6,8	8,6	6,9	6,9	6,4	7,2	8,5	8	8,6	6,5
6.De Heen	6,8	7,1	7	6,5	6,7	7,3	8,5	7,9	7	7	8,4	8,8	8,5	8,7	5,8

Hoofdstuk 4

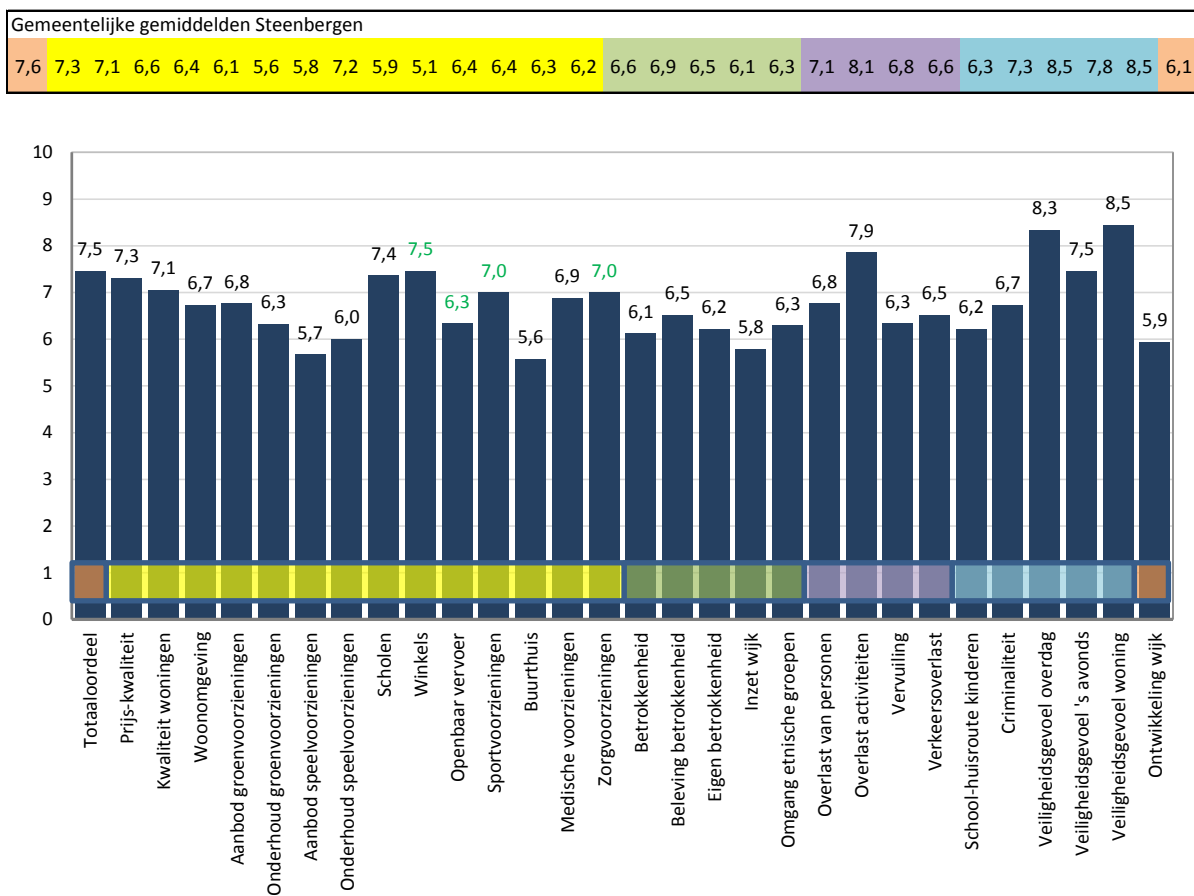
Wijk- en kernprofielen Steenbergen

4.1 Inleiding

Aan de hand van de leefbaarheidsaspecten, die in voorgaande hoofdstukken zijn beschreven, worden in dit hoofdstuk de profielen van de wijken en kernen in de gemeente Steenbergen behandeld. Per wijk of kern worden de cijfers op alle aspecten weergegeven in een staafdiagram. Bij eventuele vervolgmetingen worden met behulp van deze grafieken de ontwikkelingen op de verschillende aspecten snel zichtbaar.

Net als in voorgaande hoofdstukken, zijn de cijfers die significant afwijken van het gemeentelijk gemiddelde in **groen** (hoger) en **rood** (lager) weergegeven. Deze resultaten worden vervolgens beschreven, waarbij zowel de positieve punten als de aandachtspunten aan bod komen. Aspecten met een cijfer lager dan een 6, worden als aandachtspunten beschouwd.

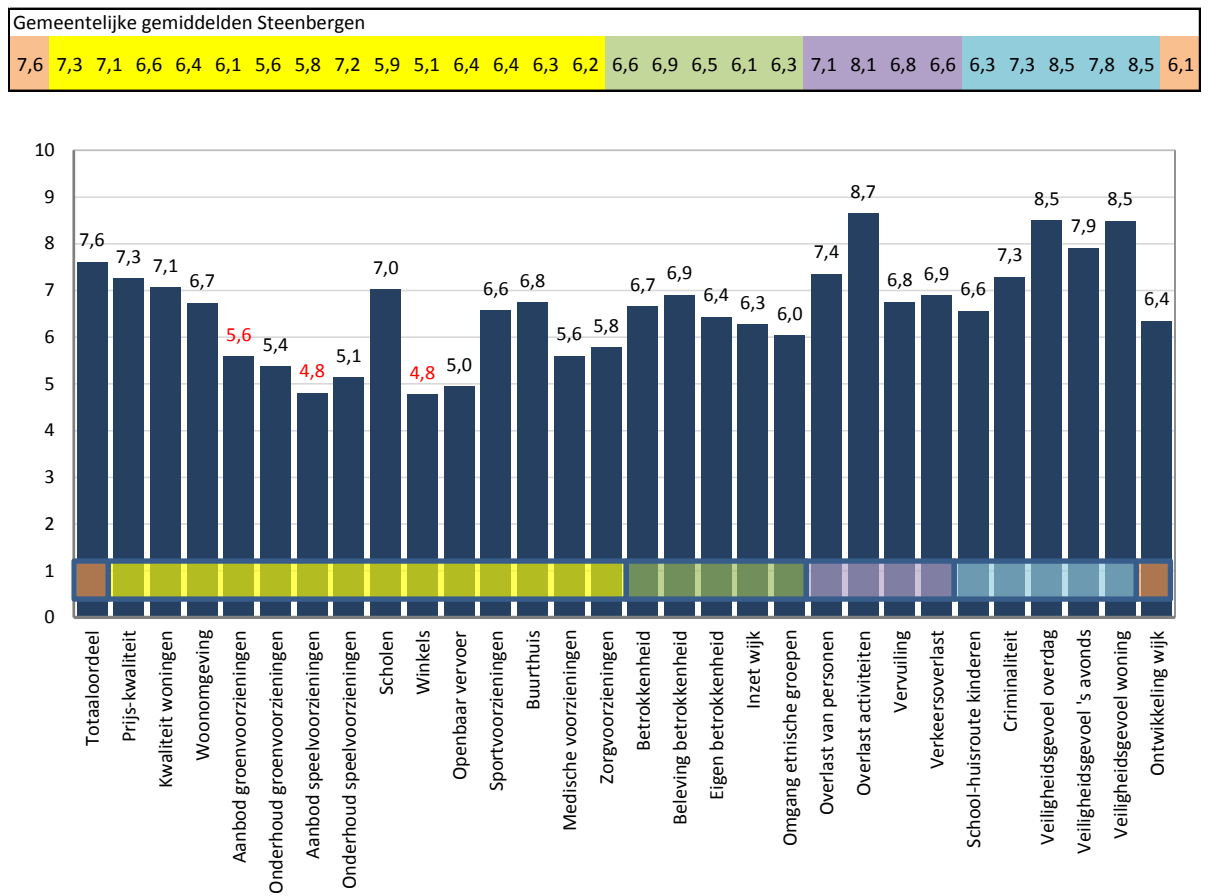
4.2 Steenbergen



De bewoners van Steenbergen geven voor vier aspecten van de fysieke woonomgeving cijfers die hoger zijn dan het gemeentelijk gemiddelde. Het gaat hier om de winkelvoorzieningen, het openbaar vervoer, de sportvoorzieningen en de zorgvoorzieningen.

Aandachtspunten met betrekking tot de fysieke woonomgeving zijn het aanbod van speelvoorzieningen en buurthuizen. Daarnaast is nog één aandachtspunt zichtbaar op sociaal gebied, namelijk de mate waarin de bewoners bereid zijn om zich in te zetten voor de wijk waarin zij wonen.

4.3 Welberg

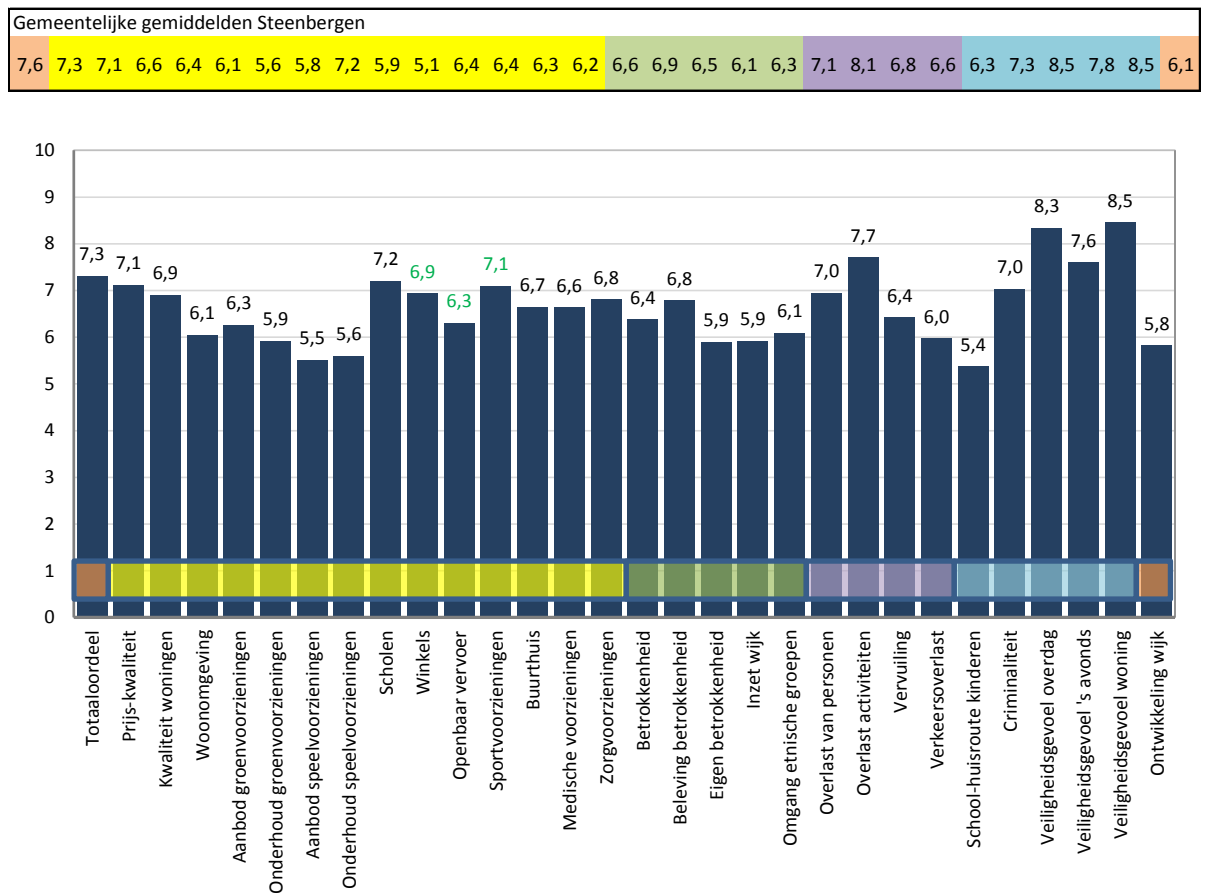


De bewoners van Welberg zijn gemiddeld tevreden over de sociale woonomgeving, ongenoevens en veiligheid. Op alle aspecten rond deze thema's zijn de cijfers ruim voldoende en zijn geen aandachtspunten te benoemen.

Wat betreft de fysieke woonomgeving komen wel een aantal aandachtspunten naar voren, namelijk het onderhoud van groen- en speelvoorzieningen, openbaar vervoer, medische- en zorgvoorzieningen, het aanbod van groen- en speelvoorzieningen en de winkelvoorzieningen. De cijfers voor de drie laatstgenoemde aspecten zijn tevens lager dan het gemeentelijk gemiddelde.

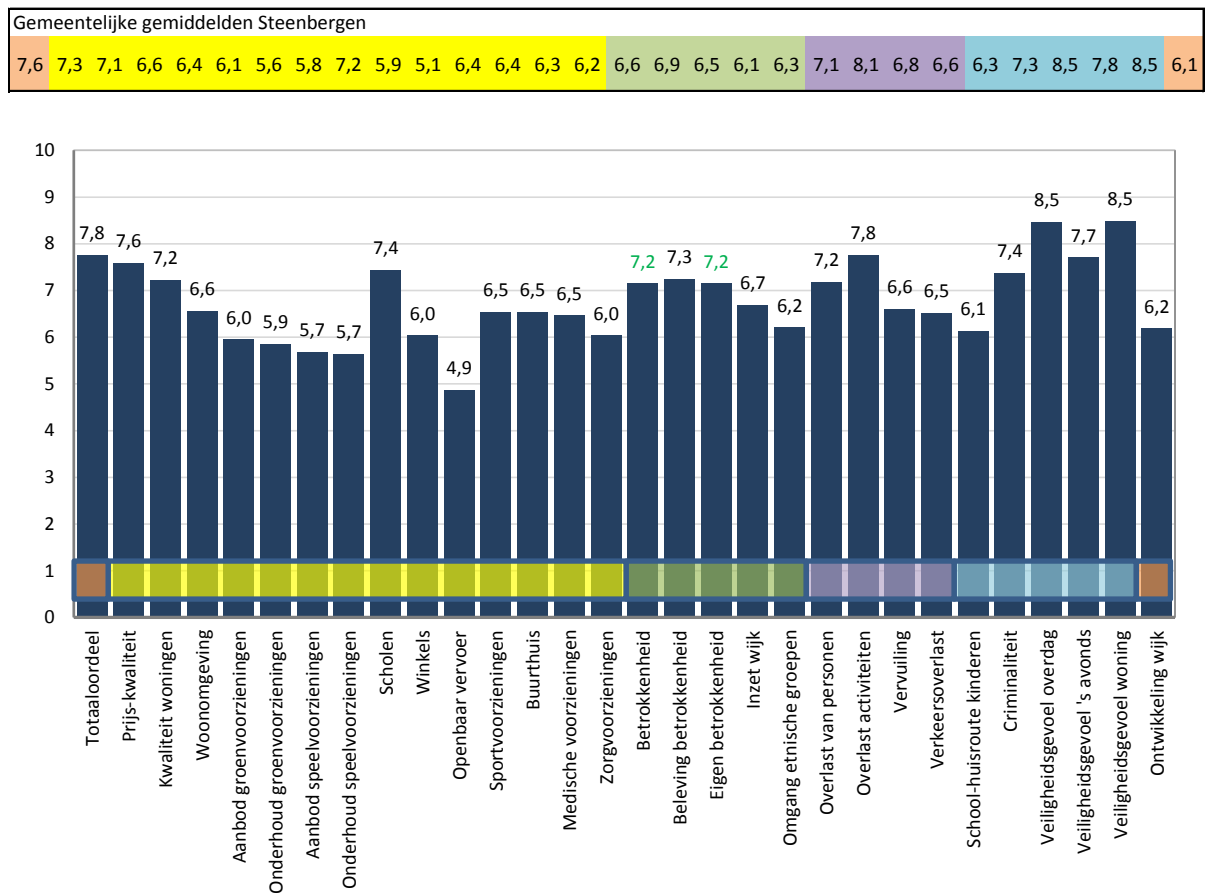
Voor de ontwikkeling van de wijk geven de bewoners van Welberg gemiddeld een 6,4, wat betekent dat zij een positieve ontwikkeling hebben waargenomen in het afgelopen jaar.

4.4 Dinteloord



De kern Dinteloord scoort op alle aspecten vergelijkbaar of hoger dan het gemeentelijk gemiddelde. Bovengemiddelde cijfers worden gegeven voor het aanbod en de kwaliteit van winkels, openbaar vervoer en sportvoorzieningen. Aandachtpunten met betrekking tot de fysieke woonomgeving zijn het onderhoud van groenvoorzieningen en het aanbod en het onderhoud van speelvoorzieningen. Op sociaal vlak zijn de eigen betrokkenheid en de inzet voor de wijk punten van aandacht. Als het gaat om veiligheid is de school-huisroute het enige punt dat op basis van deze cijfers als aandachtspunt beschouwd wordt.

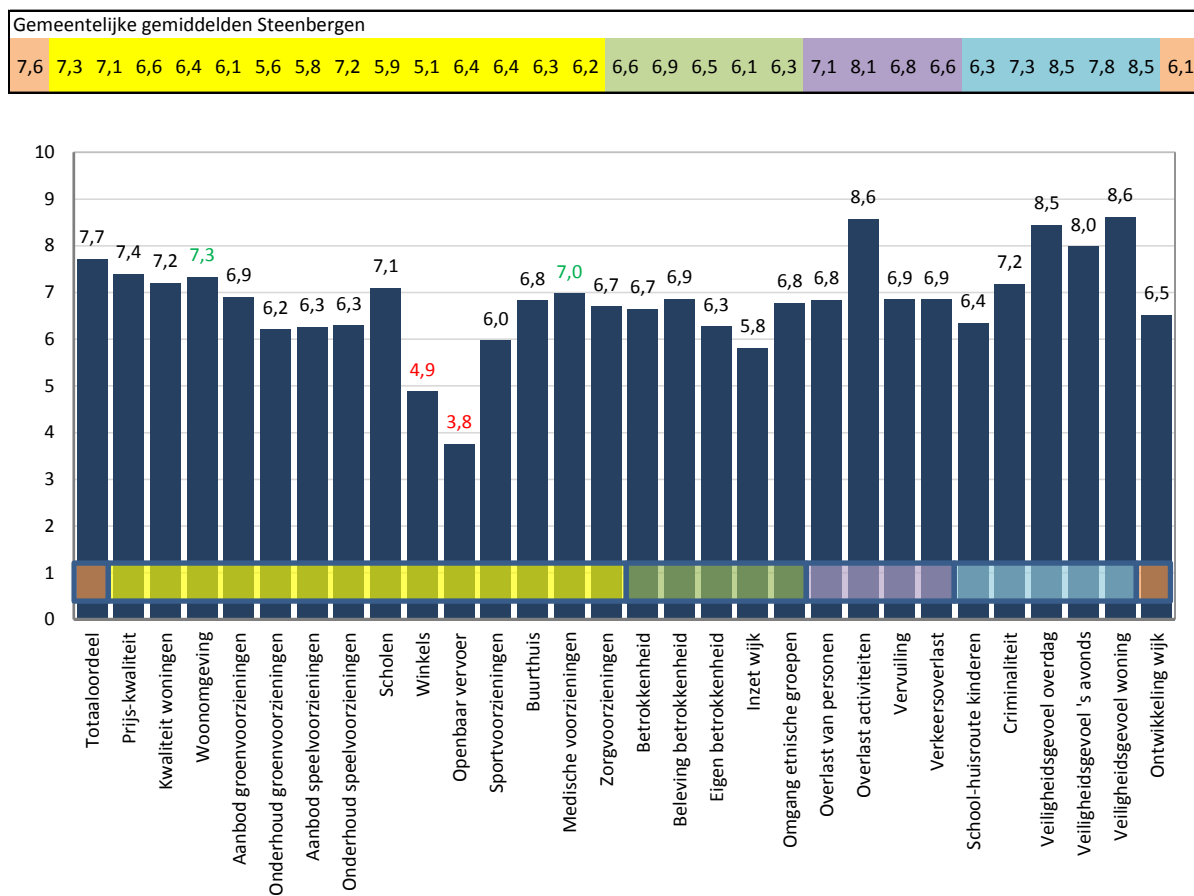
4.5 Kruisland



Hoewel geen van de cijfers voor de aspecten van de fysieke woonomgeving significant afwijkt van het gemeentelijk gemiddelde, zijn wel enkele aandachtspunten aan te wijzen op dit thema. Cijfers lager dan een 6 worden gegeven voor het groenonderhoud, het aanbod en het onderhoud van speelvoorzieningen en het openbaar vervoer. Op de thema's veiligheid, ongenoegens en de sociale woonomgeving zijn geen aandachtspunten te benoemen. Wat betreft het laatste thema zijn er twee aspecten waarop Kruisland hoger scoort dan het gemeentelijk gemiddelde, namelijk op betrokkenheid, zowel de eigen betrokkenheid als de betrokkenheid van de wijkbewoners.

Het cijfer voor de ontwikkeling is een 6,2, waarmee een lichte positieve verbetering in de wijk geconstateerd wordt.

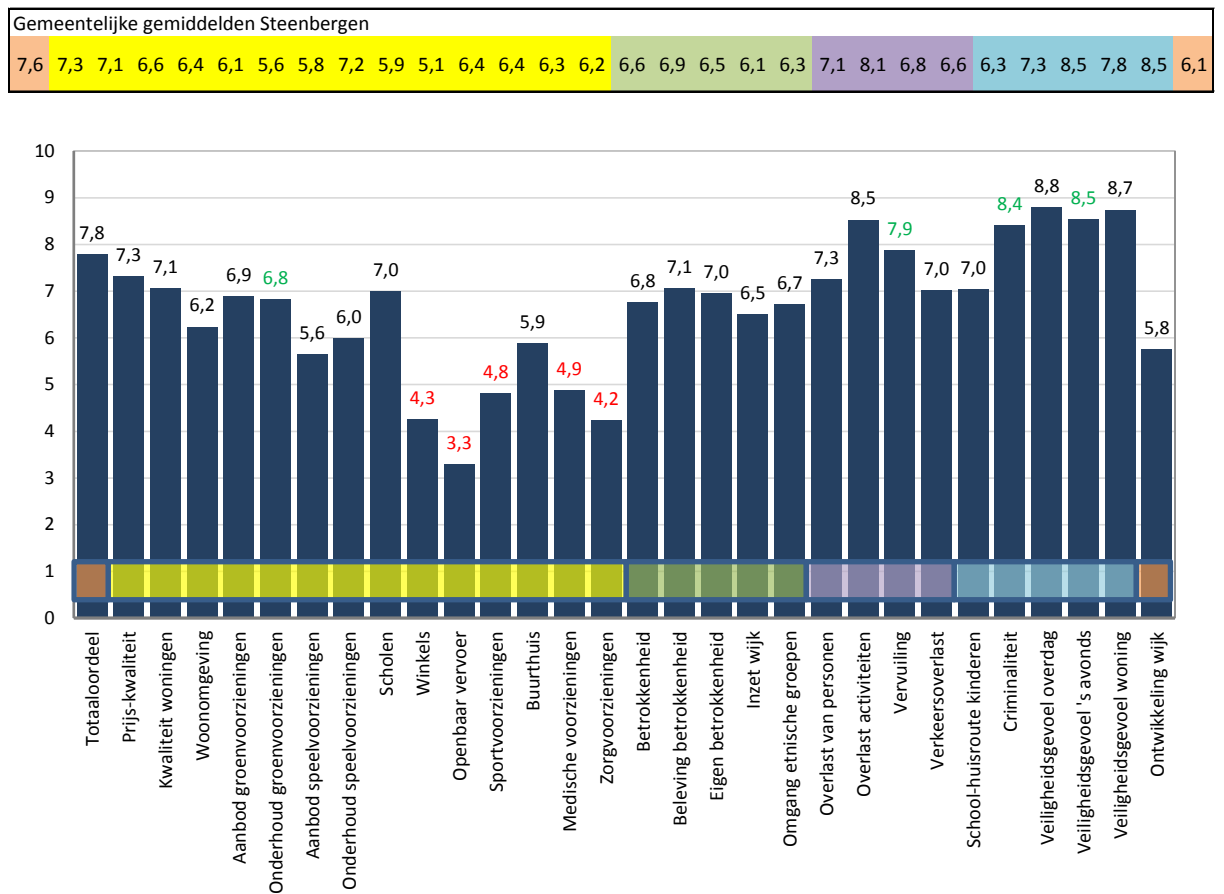
4.6 Nieuw-Vossemeer



De bewoners van Nieuw-Vossemeer geven bovengemiddelde cijfers voor de woonomgeving en de medische voorzieningen. Benden gemiddelde cijfers worden gegeven voor het aanbod en de kwaliteit van winkels en openbaar vervoer. Dit zijn tevens de enige twee aandachtspunten met betrekking tot de fysieke woonomgeving. Wat betreft de ongenoegens en veiligheid zijn geen aandachtspunten te benoemen. Op sociaal gebied is alleen de inzet voor de wijk een punt van aandacht.

Van alle wijken/kernen krijgt Nieuw-Vossemeer het hoogste cijfer voor de ontwikkeling. Met een 6,5 kan geconstateerd worden dat de bewoners van deze kern in het afgelopen jaar de eigen wijk in positieve zin hebben zien veranderen.

4.7 De Heen

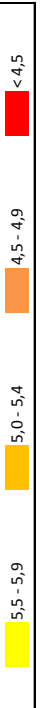


Ten opzichte van het gemeentelijk gemiddelde voelen de bewoners van De Heen zich erg veilig en hebben zij weinig last van ongenoegens. De cijfers voor criminaliteit, het veiligheidsgevoel 's avonds en vervuiling zijn hoger dan het gemeentelijk gemiddelde. Hiermee is De Heen de enige kern die op enkele aspecten van veiligheid en ongenoegens hoger scoort dan de gemeente Steenbergen als geheel. Op sociaal gebied scoort De Heen op alle aspecten vergelijkbaar met het gemeentelijk gemiddelde en komen geen aandachtspunten naar voren.

Dat is wel het geval als het gaat om de fysieke woonomgeving. De Heen scoort beneden gemiddeld op de winkelvoorzieningen, het openbaar vervoer, sportvoorzieningen, medische- en zorgvoorzieningen. Deze aspecten vormen samen met buurthuizen en het aanbod van speelvoorzieningen de aandachtspunten voor De Heen. Wat betreft het onderhoud van de groenvoorzieningen is De Heen echter de enige kern die bovengemiddeld scoort.

4.8 Overzicht aandachtspunten

Wijk/kern	Totaaloordeel	Prijs-kwaliteit	Kwaliteit woningen	Woonomgeving	Aanbod groenvoorzieningen	Onderhoud groenvoorzieningen	Aanbod speelvoorzieningen	Onderhoud speelvoorzieningen	Scholen	Winkels	Openbaar vervoer	Sportvoorzieningen	Buurthuis	Medische voorzieningen	Zorgvoorzieningen	Betrokkenheid	Beleving betrokkenheid	Eigen betrokkenheid	Inzet buurt	Omgang etnische groepen	Overlast van personen	Overlast activiteiten	Vervuiling	Verkeersoverlast	School-huisroute kinderen	Criminaliteit	Veiligheidsgevoel overdag	Veiligheidsgevoel 's avonds	Veiligheidsgevoel woning	Ontwikkeling				
1 Steenberg					5,7								5,6						5,8											5,9				
2 Welberg					5,6	5,4	4,8	5,1		4,8	5,0			5,6	5,8				5,9						5,4					5,8				
3 Dinteloord					5,9	5,5	5,6																											
4 Kruisland					5,9	5,7	5,7			4,9																								
5 Nieuw-Vossemeer									4,9	3,8																								
6 De Heen					5,6				4,3	3,3	4,8	5,9	4,9	4,2																	5,8			
7 Woensdrecht									4,6	3,1			5,8	5,6	5,7							5,7												
8 Hoogerheide																																5,9		
9 Huybergen									5,5	5,3																						5,8		
10 Ossendrecht										5,4																						5,6		
11 Putte					5,8								5,4																			5,6		
12 Tholen													5,6																					
13 Poortvliet									5,3																								5,7	
14 Scherpenisse									3,2	5,5	3,7	4,5	4,1	3,8																				
15 Stavenisse													5,6																				5,7	
16 Oud-Vossemeer									5,3	5,6																							5,6	
17 Sint-Maartensdijk										5,9																							5,7	
18 Sint-Annaland													5,8																				5,6	
19 Sint-Philipsland									4,8	4,8	5,9	5,9	5,2	5,3																			5,8	
20 Centrum					5,8	5,8	4,5	4,6					5,9	5,7																			5,9	
21 Bergse Plaat																																	5,8	
22 Noord																																		
23 Gagedonk West		5,7																																4,7
24 Gagedonk Oost																																		5,6
25 Warande																																		
26 Halsteren																																		5,7
27 Lepelstraat																																		5,8
28 Nieuw-Borgvliet/ Langeweg/ De Wal																																		
29 Fort-Zeekant/ Glacis/ Markiezzaten																																		



Bijlage 1

Vragenlijst

Buurtnr:

Enquête leefbaarheid in uw buurt

Met deze vragenlijst stellen wij u een aantal vragen over de leefbaarheid in uw buurt. U kunt steeds een rapportcijfer geven. Daarbij geldt: een hoger cijfer (10) betekent dat u meer tevreden bent en een lager cijfer (1) betekent dat u ontevreden bent. Een 6 is net voldoende en een 5 net onvoldoende. Hebt u geen oordeel over een vraag of vindt u de vraag niet op uw buurt van toepassing, dan kunt u die vraag onbeantwoord laten. Aan het einde van de vragenlijst kunt u een toelichting bij uw antwoord geven bij maximaal 2 vragen. De vragenlijst begint met enkele achtergrondvragen.

PERSOONLIJKE SITUATIE

Wat is uw leeftijd?

		jaar
--	--	------

Bent u man of vrouw?

- man
 vrouw

Wat is uw postcode? (bijvoorbeeld: 1234 AB)

--	--	--	--

--	--

Heeft u een huurwoning of een koopwoning?

- huur
 koop

Wie is de eigenaar van de woning?

- | | |
|--|---|
| <input type="checkbox"/> Ikzelf/ wijzelf | <input type="checkbox"/> Woningstichting Dinteloord |
| <input type="checkbox"/> Stadlander | <input type="checkbox"/> Andere verhuurder |
| <input type="checkbox"/> Woningstichting Woensdrecht | |

Wat is de samenstelling van uw huishouden?

- alleenwonend
 eenoudergezin, jongste thuiswonende kind onder de 12 jaar
 eenoudergezin, jongste thuiswonende kind 12 jaar of ouder
 gezin, jongste thuiswonende kind onder de 12 jaar
 gezin, jongste thuiswonende kind 12 jaar of ouder
 tweepersoonshuishouden zonder (thuiswonende) kinderen

In wat voor soort woning woont u?

- Eéngzinswoning of seniorenwoning in rij
 twee onder één kap
 vrijstaande woning
 appartementencomplex met lift
 appartementencomplex zonder lift

DE LEEFBAARHEIDSMONITOR

Kruis per vraag steeds het vakje aan onder het getal dat u als rapportcijfer wilt geven voor uw buurt.

Totaaloordeel

1. Hoe beoordeelt u uw buurt in het algemeen?

	1	2	3	4	5	6	7	8	9	10	
<i>Zeer slecht</i>	<input type="checkbox"/>	<input type="checkbox"/>	<input type="checkbox"/>	<input type="checkbox"/>	<input type="checkbox"/>	<input type="checkbox"/>	<input type="checkbox"/>	<input type="checkbox"/>	<input type="checkbox"/>	<input type="checkbox"/>	<i>Zeer goed</i>

Kwaliteit woning

2. Wat vindt u van de prijs-kwaliteit verhouding van uw woning?

	1	2	3	4	5	6	7	8	9	10	
<i>Zeer slecht</i>	<input type="checkbox"/>	<input type="checkbox"/>	<input type="checkbox"/>	<input type="checkbox"/>	<input type="checkbox"/>	<input type="checkbox"/>	<input type="checkbox"/>	<input type="checkbox"/>	<input type="checkbox"/>	<input type="checkbox"/>	<i>Zeer goed</i>

3. Wat vindt u van de kwaliteit van de woningen in uw buurt?

Daarbij gaat het niet om de geschiktheid van uw eigen woning voor uzelf maar om de aantrekkelijkheid en de staat van onderhoud van de woningen in de buurt.

	1	2	3	4	5	6	7	8	9	10	
<i>Zeer slecht</i>	<input type="checkbox"/>	<input type="checkbox"/>	<input type="checkbox"/>	<input type="checkbox"/>	<input type="checkbox"/>	<input type="checkbox"/>	<input type="checkbox"/>	<input type="checkbox"/>	<input type="checkbox"/>	<input type="checkbox"/>	<i>Zeer goed</i>

Kwaliteit woonomgeving

4. Wat vindt u van de woonomgeving in uw buurt?

Denkt u hierbij aan de pleintjes, de bestrating, de manier waarop de straat is ingericht enz.

	1	2	3	4	5	6	7	8	9	10	
<i>Zeer slecht</i>	<input type="checkbox"/>	<input type="checkbox"/>	<input type="checkbox"/>	<input type="checkbox"/>	<input type="checkbox"/>	<input type="checkbox"/>	<input type="checkbox"/>	<input type="checkbox"/>	<input type="checkbox"/>	<input type="checkbox"/>	<i>Zeer goed</i>

Groen- en speelvoorzieningen

5a. Wat vindt u van de aanwezigheid van groenvoorzieningen in uw buurt?

	1	2	3	4	5	6	7	8	9	10	
<i>Zeer slecht</i>	<input type="checkbox"/>	<input type="checkbox"/>	<input type="checkbox"/>	<input type="checkbox"/>	<input type="checkbox"/>	<input type="checkbox"/>	<input type="checkbox"/>	<input type="checkbox"/>	<input type="checkbox"/>	<input type="checkbox"/>	<i>Zeer goed</i>

b. Wat vindt u van het onderhoud van de groenvoorzieningen in uw buurt?

	1	2	3	4	5	6	7	8	9	10	
<i>Zeer slecht</i>	<input type="checkbox"/>	<input type="checkbox"/>	<input type="checkbox"/>	<input type="checkbox"/>	<input type="checkbox"/>	<input type="checkbox"/>	<input type="checkbox"/>	<input type="checkbox"/>	<input type="checkbox"/>	<input type="checkbox"/>	<i>Zeer goed</i>

6a. Wat vindt u van de aanwezigheid van speelvoorzieningen in uw buurt?

	1	2	3	4	5	6	7	8	9	10	
<i>Zeer slecht</i>	<input type="checkbox"/>	<input type="checkbox"/>	<input type="checkbox"/>	<input type="checkbox"/>	<input type="checkbox"/>	<input type="checkbox"/>	<input type="checkbox"/>	<input type="checkbox"/>	<input type="checkbox"/>	<input type="checkbox"/>	<i>Zeer goed</i>

b. Wat vindt u van het onderhoud van de speelvoorzieningen in uw buurt?

	1	2	3	4	5	6	7	8	9	10	
<i>Zeer slecht</i>	<input type="checkbox"/>	<input type="checkbox"/>	<input type="checkbox"/>	<input type="checkbox"/>	<input type="checkbox"/>	<input type="checkbox"/>	<input type="checkbox"/>	<input type="checkbox"/>	<input type="checkbox"/>	<input type="checkbox"/>	<i>Zeer goed</i>

De aanwezigheid van openbare voorzieningen

7. Wat vindt u van het aanbod en de kwaliteit van onderstaande voorzieningen bij u in de buurt?

		1	2	3	4	5	6	7	8	9	10	
CHOLEN	<i>Zeer slecht</i>	<input type="checkbox"/>	<input type="checkbox"/>	<input type="checkbox"/>	<input type="checkbox"/>	<input type="checkbox"/>	<input type="checkbox"/>	<input type="checkbox"/>	<input type="checkbox"/>	<input type="checkbox"/>	<input type="checkbox"/>	<i>Zeer goed</i>
INKELS	<i>Zeer slecht</i>	<input type="checkbox"/>	<input type="checkbox"/>	<input type="checkbox"/>	<input type="checkbox"/>	<input type="checkbox"/>	<input type="checkbox"/>	<input type="checkbox"/>	<input type="checkbox"/>	<input type="checkbox"/>	<input type="checkbox"/>	<i>Zeer goed</i>
OPENBAAR VERVOER	<i>Zeer slecht</i>	<input type="checkbox"/>	<input type="checkbox"/>	<input type="checkbox"/>	<input type="checkbox"/>	<input type="checkbox"/>	<input type="checkbox"/>	<input type="checkbox"/>	<input type="checkbox"/>	<input type="checkbox"/>	<input type="checkbox"/>	<i>Zeer goed</i>
SPORT-VOORZIENINGEN	<i>Zeer slecht</i>	<input type="checkbox"/>	<input type="checkbox"/>	<input type="checkbox"/>	<input type="checkbox"/>	<input type="checkbox"/>	<input type="checkbox"/>	<input type="checkbox"/>	<input type="checkbox"/>	<input type="checkbox"/>	<input type="checkbox"/>	<i>Zeer goed</i>
JURTHUIS	<i>Zeer slecht</i>	<input type="checkbox"/>	<input type="checkbox"/>	<input type="checkbox"/>	<input type="checkbox"/>	<input type="checkbox"/>	<input type="checkbox"/>	<input type="checkbox"/>	<input type="checkbox"/>	<input type="checkbox"/>	<input type="checkbox"/>	<i>Zeer goed</i>
RECREATIONELE VOORZIENINGEN	<i>Zeer slecht</i>	<input type="checkbox"/>	<input type="checkbox"/>	<input type="checkbox"/>	<input type="checkbox"/>	<input type="checkbox"/>	<input type="checkbox"/>	<input type="checkbox"/>	<input type="checkbox"/>	<input type="checkbox"/>	<input type="checkbox"/>	<i>Zeer goed</i>
ORGVORZIENINGEN	<i>Zeer slecht</i>	<input type="checkbox"/>	<input type="checkbox"/>	<input type="checkbox"/>	<input type="checkbox"/>	<input type="checkbox"/>	<input type="checkbox"/>	<input type="checkbox"/>	<input type="checkbox"/>	<input type="checkbox"/>	<input type="checkbox"/>	<i>Zeer goed</i>

Sociale woonomgeving

8. Wat vindt u van de mate van betrokkenheid van bewoners bij uw buurt?

	1	2	3	4	5	6	7	8	9	10	
<i>Niet betrokken</i>	<input type="checkbox"/>	<input type="checkbox"/>	<input type="checkbox"/>	<input type="checkbox"/>	<input type="checkbox"/>	<input type="checkbox"/>	<input type="checkbox"/>	<input type="checkbox"/>	<input type="checkbox"/>	<input type="checkbox"/>	<i>Zeer betrokken</i>

9. Hoe ervaart u de betrokkenheid van de buurtbewoners?

	1	2	3	4	5	6	7	8	9	10	
<i>Zeer onprettig</i>	<input type="checkbox"/>	<input type="checkbox"/>	<input type="checkbox"/>	<input type="checkbox"/>	<input type="checkbox"/>	<input type="checkbox"/>	<input type="checkbox"/>	<input type="checkbox"/>	<input type="checkbox"/>	<input type="checkbox"/>	<i>Zeer prettig</i>

10. In hoeverre bent u zelf betrokken bij uw buurt?

	1	2	3	4	5	6	7	8	9	10	
<i>Niet betrokken</i>	<input type="checkbox"/>	<input type="checkbox"/>	<input type="checkbox"/>	<input type="checkbox"/>	<input type="checkbox"/>	<input type="checkbox"/>	<input type="checkbox"/>	<input type="checkbox"/>	<input type="checkbox"/>	<input type="checkbox"/>	<i>Zeer betrokken</i>

11. Bent u bereid zich actief in te zetten voor uw buurt?

	1	2	3	4	5	6	7	8	9	10	
<i>Niet bereid</i>	<input type="checkbox"/>	<input type="checkbox"/>	<input type="checkbox"/>	<input type="checkbox"/>	<input type="checkbox"/>	<input type="checkbox"/>	<input type="checkbox"/>	<input type="checkbox"/>	<input type="checkbox"/>	<input type="checkbox"/>	<i>Zeer bereid</i>

12. Gaan bewoners van verschillende etnische afkomst in uw buurt op een prettige manier met elkaar om?

	1	2	3	4	5	6	7	8	9	10	
<i>Zeer onprettig</i>	<input type="checkbox"/>	<input type="checkbox"/>	<input type="checkbox"/>	<input type="checkbox"/>	<input type="checkbox"/>	<input type="checkbox"/>	<input type="checkbox"/>	<input type="checkbox"/>	<input type="checkbox"/>	<input type="checkbox"/>	<i>Zeer prettig</i>

Overlast

13. Heeft u in uw buurt overlast (van het gedrag) van anderen?

Denk hierbij aan geluidsoverlast, andere overlast van buurtbewoners en overlast door rondhangende jongeren

	1	2	3	4	5	6	7	8	9	10	
<i>Ernstige overlast</i>	<input type="checkbox"/>	<input type="checkbox"/>	<input type="checkbox"/>	<input type="checkbox"/>	<input type="checkbox"/>	<input type="checkbox"/>	<input type="checkbox"/>	<input type="checkbox"/>	<input type="checkbox"/>	<input type="checkbox"/>	<i>Geen overlast</i>

14. Heeft u in uw buurt overlast van activiteiten?

Denk hierbij aan horeca, markten en evenementen

	1	2	3	4	5	6	7	8	9	10	
Ernstige overlast	<input type="checkbox"/>	<input type="checkbox"/>	<input type="checkbox"/>	<input type="checkbox"/>	<input type="checkbox"/>	<input type="checkbox"/>	<input type="checkbox"/>	<input type="checkbox"/>	<input type="checkbox"/>	<input type="checkbox"/>	Geen overlast

15. Heeft u in uw buurt last van vervuiling?

Denk hierbij aan zwerfvuil, stank, verkeerd geplaatst vuilnis, ongedierte, hondenpoep e.d.

	1	2	3	4	5	6	7	8	9	10	
Ernstige overlast	<input type="checkbox"/>	<input type="checkbox"/>	<input type="checkbox"/>	<input type="checkbox"/>	<input type="checkbox"/>	<input type="checkbox"/>	<input type="checkbox"/>	<input type="checkbox"/>	<input type="checkbox"/>	<input type="checkbox"/>	Geen overlast

16. Heeft u in uw buurt last van het verkeer?

Denk aan verkeersdrukke, verkeerslawaaai, onvoldoende parkeergelegenheid en/of hinder door verkeerd parkeren, onveilig rijgedrag.

	1	2	3	4	5	6	7	8	9	10	
Ernstige overlast	<input type="checkbox"/>	<input type="checkbox"/>	<input type="checkbox"/>	<input type="checkbox"/>	<input type="checkbox"/>	<input type="checkbox"/>	<input type="checkbox"/>	<input type="checkbox"/>	<input type="checkbox"/>	<input type="checkbox"/>	Geen overlast

17. Indien u schoolgaande kinderen heeft, hoe veilig ervaart u de school-huisroute?

	1	2	3	4	5	6	7	8	9	10	
Zeer onveilig	<input type="checkbox"/>	<input type="checkbox"/>	<input type="checkbox"/>	<input type="checkbox"/>	<input type="checkbox"/>	<input type="checkbox"/>	<input type="checkbox"/>	<input type="checkbox"/>	<input type="checkbox"/>	<input type="checkbox"/>	Zeer veilig

Veiligheidsbeleving

18. Heeft u in uw buurt last van criminaliteit?

Denk bijvoorbeeld aan vandalisme, inbraak, diefstal, vernielingen en geweldpleging.

	1	2	3	4	5	6	7	8	9	10	
Ernstige last	<input type="checkbox"/>	<input type="checkbox"/>	<input type="checkbox"/>	<input type="checkbox"/>	<input type="checkbox"/>	<input type="checkbox"/>	<input type="checkbox"/>	<input type="checkbox"/>	<input type="checkbox"/>	<input type="checkbox"/>	Geen last

19. Hoe veilig voelt u zich overdag bij u in de buurt?

Denk aan enge plekken, een onprettig sfeer, rondhangende jongeren, etc.

	1	2	3	4	5	6	7	8	9	10	
Zeer onveilig	<input type="checkbox"/>	<input type="checkbox"/>	<input type="checkbox"/>	<input type="checkbox"/>	<input type="checkbox"/>	<input type="checkbox"/>	<input type="checkbox"/>	<input type="checkbox"/>	<input type="checkbox"/>	<input type="checkbox"/>	Zeer veilig

20. Hoe veilig voelt u zich 's avonds bij u in de buurt?

Denk aan enge plekken, een onprettig sfeer, rondhangende jongeren, etc.

	1	2	3	4	5	6	7	8	9	10	
Zeer onveilig	<input type="checkbox"/>	<input type="checkbox"/>	<input type="checkbox"/>	<input type="checkbox"/>	<input type="checkbox"/>	<input type="checkbox"/>	<input type="checkbox"/>	<input type="checkbox"/>	<input type="checkbox"/>	<input type="checkbox"/>	Zeer veilig

21. Hoe veilig voelt u zich in uw eigen woning?

	1	2	3	4	5	6	7	8	9	10	
Zeer onveilig	<input type="checkbox"/>	<input type="checkbox"/>	<input type="checkbox"/>	<input type="checkbox"/>	<input type="checkbox"/>	<input type="checkbox"/>	<input type="checkbox"/>	<input type="checkbox"/>	<input type="checkbox"/>	<input type="checkbox"/>	Zeer veilig

Tot Slot

22a. Vindt u dat uw buurt het afgelopen jaar vooruit of achteruit is gegaan?

	1	2	3	4	5	6	7	8	9	10	
<i>Sterk achteruit</i>	<input type="checkbox"/>	<input type="checkbox"/>	<input type="checkbox"/>	<input type="checkbox"/>	<input type="checkbox"/>	<input type="checkbox"/>	<input type="checkbox"/>	<input type="checkbox"/>	<input type="checkbox"/>	<input type="checkbox"/>	<i>Sterk vooruit</i>

b. Op welke punten vindt u uw buurt veranderd in het afgelopen jaar?

- Woningen
- Woonomgeving
- Voorzieningen
- Omgang tussen bewoners
- Betrokkenheid van bewoners
- Criminaliteit/ veiligheid
- Verkeer
- Vervuiling
- Mijn buurt is in het afgelopen jaar niet of nauwelijks veranderd

OPMERKINGEN

Hieronder kunt u maximaal twee aanvullende opmerkingen kwijt met betrekking tot vraag 1 t/m 16. Vermeld het vraagnummer waar uw opmerking betrekking op heeft, graag aangevuld met de eventuele locatie (bijvoorbeeld straatnaam) waar uw opmerking betrekking op heeft.

Nummer van de vraag:

--	--

Nummer van de vraag:

--	--

--

Deze enquête graag retourneren vóór 1 juli 2011

Hartelijk dank voor uw medewerking!

Onder de inzenders van deze vragenlijst worden 25 cadeaubonnen van Albert Heijn t.w.v. €40,- verloot. Wilt u hiervoor in aanmerking komen, vul dan hieronder uw adresgegevens in:

Naam:.....

Straat en huisnummer:.....

Postcode en woonplaats:.....

Uw adresgegevens worden alleen gebruikt voor het verloten van de cadeaubonnen en worden bij de verwerking niet gekoppeld aan de gegevens uit de vragenlijst.

Bijlage 2

Cijfers op gemeenteniveau

	Totaaloordeel	Prijs-kwaliteit	Kwaliteit woningen	Woonomgeving	Aanbod groenvoorzieningen	Onderhoud groenvoorzieningen	Aanbod speelvoorzieningen	Onderhoud speelvoorzieningen	Scholen	Winkels	Openbaar vervoer	Sportvoorzieningen	Buurthuis	Medische voorzieningen	Zorgvoorzieningen
Gemeente Bergen op Zoom	7,1	7,0	6,8	6,6	6,6	6,2	5,8	5,8	7,1	6,6	6,5	6,5	6,3	6,6	6,4
Gemeente Steenbergen	7,6	7,3	7,1	6,6	6,4	6,1	5,6	5,8	7,2	5,9	5,1	6,4	6,4	6,3	6,2
Gemeente Woensdrecht	7,6	7,3	7,3	6,7	6,9	6,3	6,3	6,2	7,0	6,3	5,4	6,7	6,1	6,9	6,6
Gemeente Tholen	7,4	7,2	7,0	6,6	6,6	6,2	5,9	6,0	7,3	5,9	5,9	6,3	5,8	6,5	6,3

	Betrokkenheid	Beleving betrokkenheid	Eigen betrokkenheid	Inzet buurt	Omgang etnische groepen	Overlast van personen	Overlast activiteiten	Vervuiling	Verkeersoverlast	School-huisroute kinderen	Criminaliteit	Veiligheidsgevoel overdag	Veiligheidsgevoel 's avonds	Veiligheidsgevoel woning	Ontwikkeling
Gemeente Bergen op Zoom	6,2	6,5	5,8	5,5	6,1	6,1	8,0	5,8	5,7	6,0	6,4	7,8	6,7	8,1	5,8
Gemeente Steenbergen	6,6	6,9	6,5	6,1	6,3	7,1	8,1	6,8	6,6	6,3	7,3	8,5	7,8	8,5	6,1
Gemeente Woensdrecht	6,5	6,8	6,4	6,2	6,3	6,8	8,0	6,0	6,1	6,0	6,5	8,1	7,4	8,2	6,0
Gemeente Tholen	6,6	6,9	6,5	6,0	6,6	7,1	8,3	6,7	6,3	6,7	7,6	8,5	7,9	8,5	6,0