



RIGO Research en Advies BV
De bewoonde omgeving
www.rigo.nl

DEELRAPPORTAGE

Leefbaarheid in de gemeente Woensdrecht



De verantwoordelijkheid voor de inhoud berust bij RIGO Research en Advies. Het gebruik van cijfers en/of teksten als toelichting of ondersteuning in artikelen, scripties en boeken is toegestaan mits de bron duidelijk wordt vermeld. Vermenigvuldiging en/of openbaarmaking in welke vorm ook, alsmede opslag in een retrieval system, is uitsluitend toegestaan na schriftelijke toestemming van RIGO Research en Advies. RIGO Research en Advies aanvaardt geen aansprakelijkheid voor drukfouten en/of andere onvolkomenheden.

DEELRAPPORTAGE

Leefbaarheid in de gemeente Woensdrecht

Opdrachtgever

Stadlander

Auteurs

Esther Cozijnsen

Uitgave

oktober 2011

Rapportnummer

P19160

Inhoud

Hoofdstuk 1	Inleiding	1
1.1	Leeswijzer	1
Hoofdstuk 2	Algemene toelichting	3
2.1	Inleiding	3
2.2	Onderzoeksopzet	3
Hoofdstuk 3	Resultaten gemeente Woensdrecht	10
3.1	Inleiding	10
3.2	De fysieke woonomgeving	10
3.3	Sociale woonomgeving	19
3.4	Ongenoegens	22
3.5	Veiligheid	25
3.6	Totaaloordeel	28
Hoofdstuk 4	Wijk- en kernprofielen Woensdrecht	31
4.1	Inleiding	31
4.2	Woensdrecht	32
4.3	Hoogerheide	33
4.4	Huijbergen	34
4.5	Ossendrecht	35
4.6	Putte	36
4.7	Overzicht aandachtspunten	37
Bijlagen		
Bijlage 1	Vragenlijst	39
Bijlage 2	Cijfers op gemeenteniveau	46

Hoofdstuk 1

Inleiding

De leefbaarheidsmonitor Lemon is een instrument om de beleving van leefbaarheid te meten en te presenteren. Op basis van een schriftelijke vragenlijst wordt bewoners gevraagd een oordeel te geven over diverse leefbaarheidsthema's in hun wijk.

De woningcorporatie Stadlander, Woningstichting Woensdrecht en Woningstichting Dinteloord hebben in 2011 voor het eerst een leefbaarheidsonderzoek uitgevoerd met behulp van Lemon.

Dit onderzoek heeft plaatsgevonden onder de bewoners van vier gemeenten waarin de drie woningcorporaties actief zijn; Bergen op Zoom, Steenberg, Woensdrecht en Tholen. Dit rapport geeft **alleen de resultaten voor de gemeente Woensdrecht**. De resultaten voor alle vier de gemeenten zijn beschreven in het algemene rapport '*Leefbaarheid in West-Brabant en Tholen*'.

1.1 Leeswijzer

De rapportage is onderverdeeld in 4 hoofdstukken. In hoofdstuk 2 komt de opzet van het onderzoek aan bod, waaronder de leefbaarheidsthema's, de wijkindeling, de steekproefgrootte, de respons, de onderzoekspopulatie en een toelichting op de statistische analyses. Deze onderwerpen worden in het algemeen (voor alle deelnemende gemeenten) behandeld.

In hoofdstuk 3 worden de resultaten voor de gemeente **Woensdrecht** per leefbaarheidsthema doorgenomen. De resultaten per wijk of kern komen in hoofdstuk 4 aan bod in de zogenoemde wijk- en kernprofielen. Hier worden eventuele aandachtspunten per gebied genoemd.

Hoofdstuk 2

Algemene toelichting

2.1 Inleiding

In dit hoofdstuk wordt de werkwijze en de opzet van het onderzoek beschreven. Daarbij komen onder andere de leefbaarheidsaspecten, de wijkindeling, de steekproef, de respons en de betrouwbaarheid van de uitkomsten aan bod.

De leefbaarheidsmonitor Lemon

Voor het meten van de leefbaarheid in de gemeenten Bergen op Zoom, Steenbergen, Woensdrecht en Tholen is gebruik gemaakt van Lemon, de leefbaarheidsmonitor. Dit instrument maakt de oordelen van bewoners over de leefbaarheid aan de hand van kaartbeelden inzichtelijk. Naast de uitkomsten voor bovengenoemde gemeenten, zijn op de Lemon-website ook de uitkomsten voor andere Nederlandse gemeenten te bekijken. Alle uitkomsten zijn (soms met behulp van een inlogcode) te bekijken op: www.lemoninternet.nl.

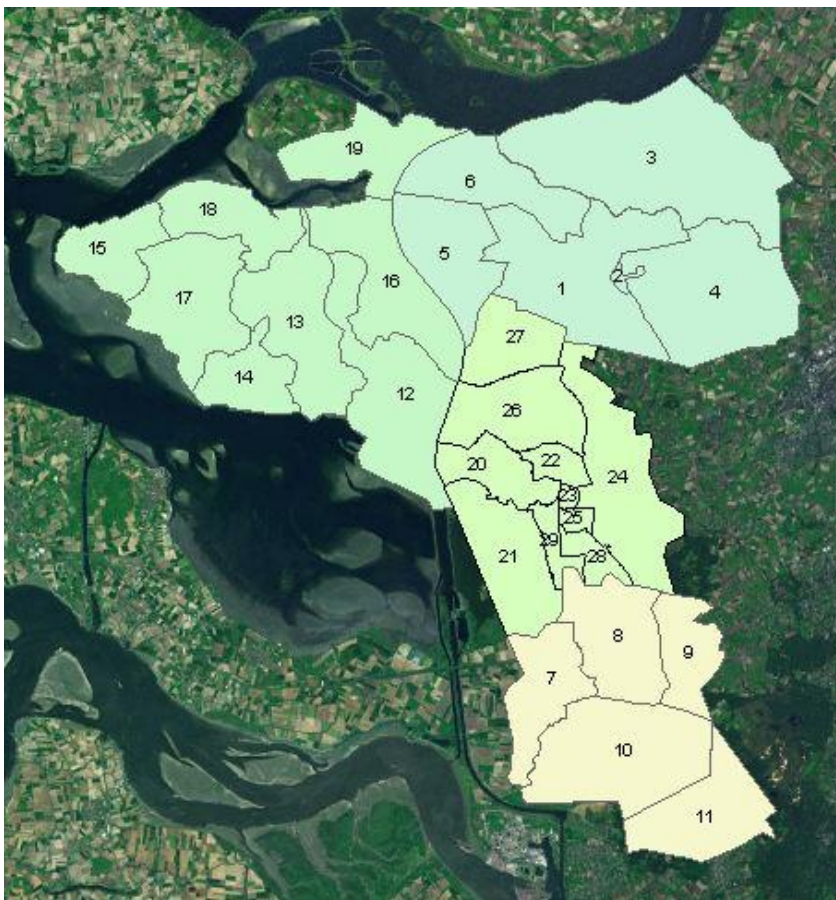
2.2 Onderzoeksopzet

De bewoners van de vier onderzochte gemeenten hebben 22 vragen beantwoord die betrekking hebben op onderstaande leefbaarheidsthema's en bijbehorende aspecten.

Fysieke woonomgeving	Ongenoegens
Prijs/kwaliteit verhouding woning	Overlast van personen
Kwaliteit woningvoorraad	Overlast van activiteiten
Woonomgeving	Overlast van vervuiling
Groenvoorzieningen	Verkeersoverlast
Speelvoorzieningen	Veiligheid
Algemene voorzieningen	Criminaliteit
Sociale woonomgeving	Veiligheidsgevoel
Betrokkenheid	Totaaloordeel
Inzet voor de buurt	Totaaloordeel
Omgang etnische groepen	Ontwikkeling buurt

2.2.1 De wijkindeling

Bij de opzet van het onderzoek is uitgegaan van de onderstaande wijkindeling:



Gemeente Steenbergen		Gemeente Tholen	
		12	Tholen
1	Steenbergen	13	Poortvliet
2	Welberg	14	Scherpenisse
3	Dinteloord	15	Stavenisse
4	Kruisland	16	Oud-Vossemeer
5	Nieuw-Vossemeer	17	Sint-Maartensdijk
6	De Heen	18	Sint-Annaland
		19	Sint Philipsland
Gemeente Woensdrecht		Gemeente Bergen op Zoom	
7	Woensdrecht	20	Centrum
8	Hoogerheide	21	Bergse Plaat
9	Huybergen	22	Noord
10	Ossendrecht	23	Gageldonk West
11	Putte	24	Gageldonk Oost
		25	Warande
		26	Halsteren
		27	Lepelstraat
		28	Nieuw-Borgvliet/ Langeweg/ De Wal
		29	Fort-Zeekant/ Glacis/ Markiezaten

2.2.2 De respons

Via een aselechte steekproef is een selectie gemaakt uit de bewoners van de vier gemeenten. Voor het onderzoek zijn in totaal 7.337 mensen benaderd, waarvan er uiteindelijk 2153 de enquête hebben ingevuld en terug gestuurd. Hiermee is een respons van 29% behaald wat een gemiddelde respons is vergeleken met andere Lemon-onderzoeken. Landelijk ligt de respons op dit moment rond de 30%. Voor alle wijken en kernen is de respons voldoende om de uitkomsten als algemeen geldend te beschouwen. De respons per wijk is in de volgende tabel weergegeven.

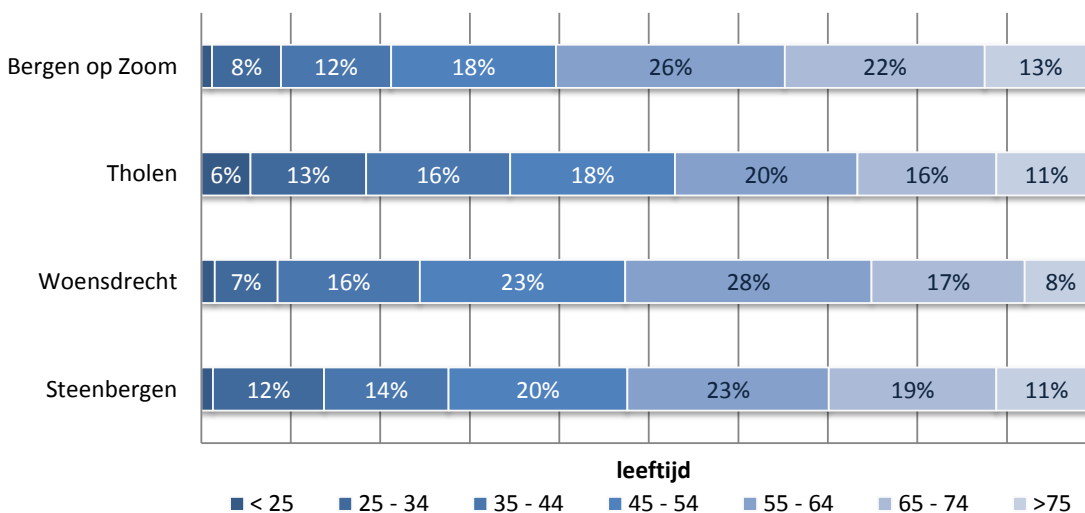
Wijk/gemeente	Aantal uitgezet	Aantal ingevuld	Respons %
1. Steenbergen	253	88	35%
2. Welberg	253	70	28%
3. Dinteloord	253	81	32%
4. Kruisland	253	79	31%
5. Nieuw-Vossemeer	253	69	27%
6. De Heen	253	58	23%
Totaal Steenbergen	1518	445	29%
7. Woensdrecht	253	62	25%
8. Hoogerheide	253	72	28%
9. Huijbergen	253	64	25%
10. Ossendrecht	253	72	28%
11. Putte	253	57	23%
Totaal Woensdrecht	1265	327	26%
12. Tholen	253	82	32%
13. Poortvliet	253	65	26%
14. Scherpenisse	253	77	30%
15. Stavenisse	253	88	35%
16. Oud-Vossemeer	253	66	26%
17. Sint Maartensdijk	253	76	30%
18. Sint Annaland	253	73	29%
19. Sint Philipsland	253	87	34%
Totaal Tholen	2024	614	30%
20. Centrum	253	71	28%
21. Bergse plaat	253	82	32%
22. Noord	253	86	34%
23. Gageldonk West	253	61	24%
24. Gageldonk Oost	253	76	30%
25. Warande	253	80	32%
26. Halsteren	253	87	34%
27. Lepelstraat	253	77	30%
28. Nieuw Borgvliet/Lange weg/De Wal	253	71	28%
29. Fort-Zeekant/Galcis/Markiezen	253	76	30%
Totaal Bergen op Zoom	2530	767	30%
Totaal alle gemeenten	7337	2153	29%

2.2.3 De onderzoekspopulatie

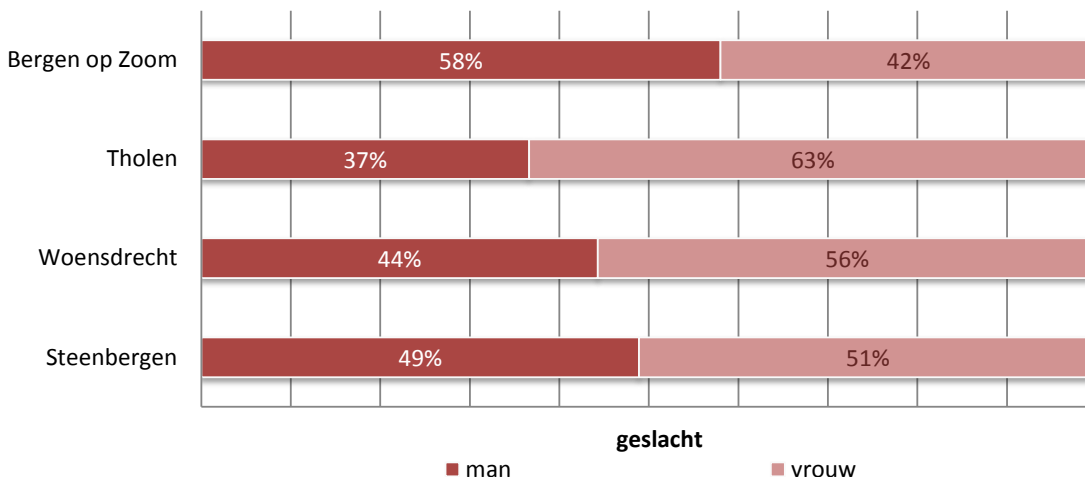
Omdat de verdelingen in de onderzoeksgroep afwijken van de verdelingen in de werkelijkheid, zijn de uitkomsten van dit onderzoek gewogen naar leeftijd, huishoudentype en woningeigendom. Hieronder worden de oorspronkelijke (ongewogen) verdelingen weergegeven van enkele huishoudens- en woningkenmerken van de respondenten.

Leeftijdsopbouw per gemeente

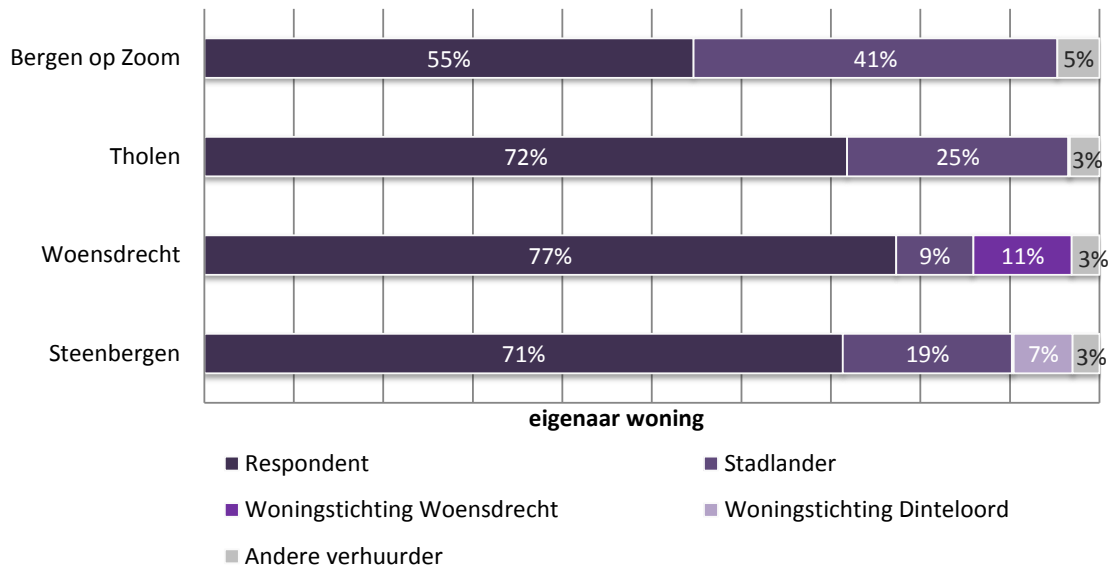
Onderstaande leeftijdsverdelingen laten zien dat in alle gemeenten de meeste respondenten tussen de 45 en 75 jaar zijn. Het aandeel onder de 45 is in Tholen het grootst en in Bergen op Zoom het kleinst. Opvallend is ook dat in Tholen het aandeel jongeren onder de 25 relatief groot is.



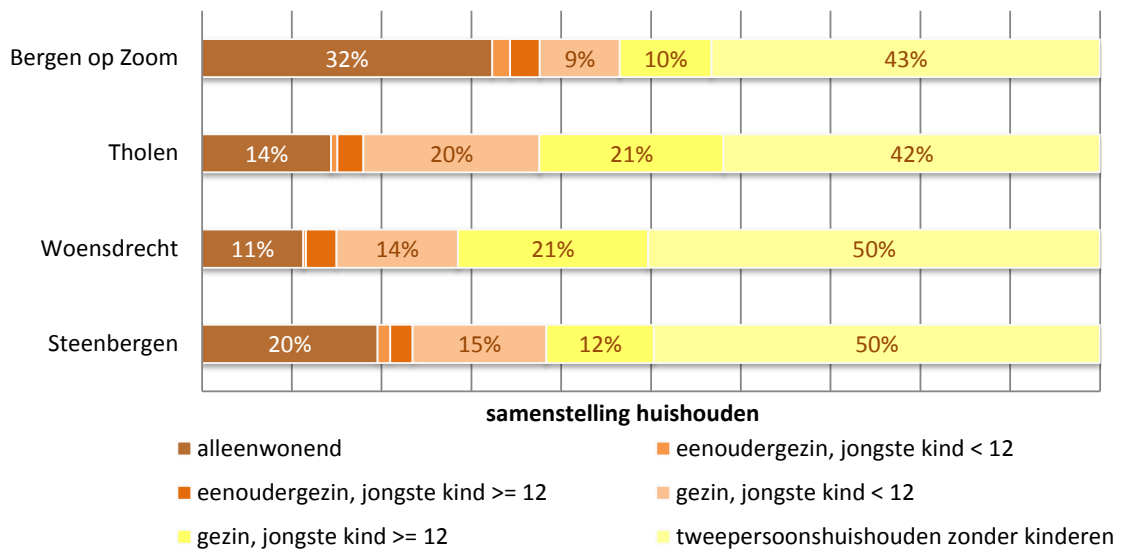
De enquête is veelal door vrouwen ingevuld. Alleen in Bergen op Zoom is het aandeel mannelijke respondenten groter dan het aandeel vrouwen.



De bewoners die de enquête hebben ingevuld zijn grotendeels zelf eigenaar van hun woning. Met 55% is het aandeel kopers in Bergen op Zoom het kleinst. In Woensdrecht is dat aandeel met 77% het grootst.



In alle gemeenten is het aandeel respondenten dat deel uitmaakt van een tweepersoonshuishouden zonder kinderen het grootst (42% tot 50%). In Bergen op Zoom woont, in vergelijking tot de andere gemeenten, een relatief groot deel van de respondenten alleen.



2.2.4 Statistische analyse

In dit Lemon-onderzoek wordt op basis van een steekproef onder de bewoners een betrouwbare schatting gegeven over wat het oordeel (rapportcijfers) van de totale bevolking van de gemeente (of buurt/wijk) over de leefbaarheid is. Een betrouwbare inschatting houdt in dat wanneer de steekproef meerdere keren wordt uitgevoerd, de uitkomsten gelijklopend zullen zijn. Het is dus van groot belang om toevallige uitkomsten zoveel mogelijk uit te sluiten. De kans op toevalligheden neemt toe naarmate:

- Het aantal respondenten kleiner is
- De spreiding¹ van de antwoorden van de respondenten groter is

De statistische term die in dit kader gehanteerd wordt is significantie. Wanneer verschillen significant zijn dan is er 95% kans dat dezelfde uitkomst bij herhaling van het onderzoek weer optreedt. Is een verschil niet significant, dan is de kans aanwezig dat de uitkomst op toeval berust.

Voor elk aspect in dit onderzoek wordt per aspect, per buurt/wijk en voor de gemeente als geheel, het gemiddelde van alle respondenten berekend. Rondom elk gemiddelde wordt vervolgens een betrouwbaarheidsinterval (marge) berekend. Deze marge verschilt per gemiddelde. Daarbij geldt:

- Hoe groter de spreiding, hoe *groter* de marge
- Hoe meer respondenten, hoe *kleiner* de marge

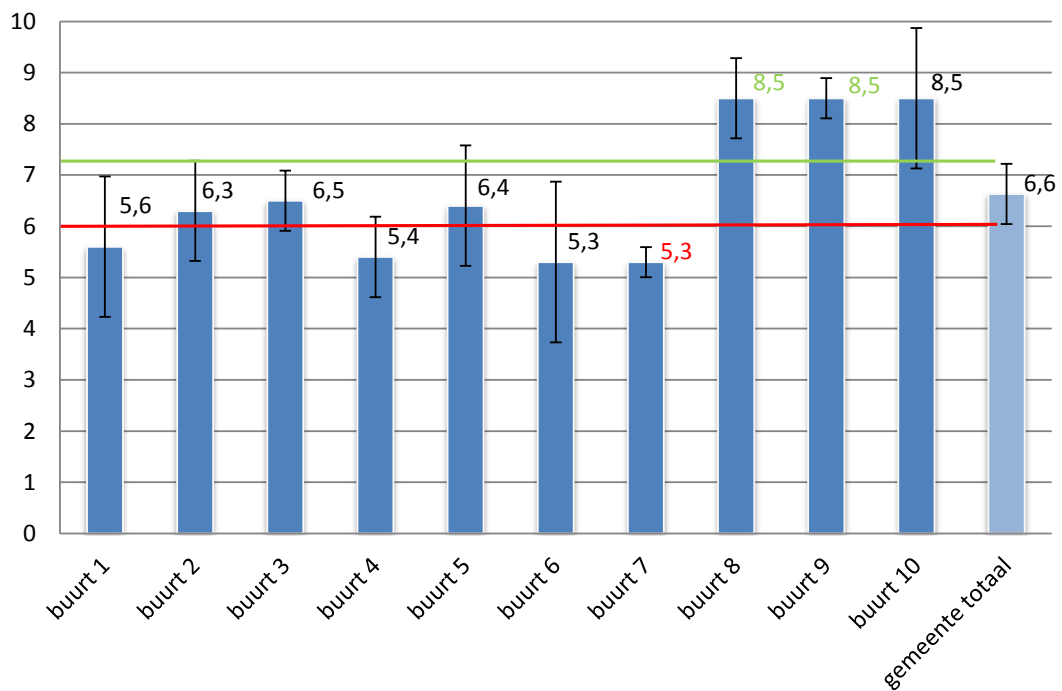
Vergelijking buurten/wijken met gemeentelijk gemiddelde

In dit Lemon-onderzoek wordt per aspect beoordeeld of het gemiddelde rapportcijfer in een specifieke wijk of kern, significant afwijkt van het rapportcijfer voor de gemeente als geheel. Hoe bepaald wordt of een verschil significant is, wordt hieronder geïllustreerd.

In Figuur A zijn fictieve buurt- en gemeentegemiddelden weergegeven. De zwarte balken geven de marges rond de gemiddelden weer. Om gemakkelijk te kunnen zien welke buurten/wijken significant afwijken van het gemeentelijk gemiddelde zijn de boven- en ondergrens van het gemeentelijk gemiddelde doorgetrokken (respectievelijk de groene en rode lijn). Wanneer de marge rond het buurtgemiddelde geheel boven de groene of onder de rode lijn ligt, wijkt het gemiddelde van deze buurt significant af van het gemeentelijk gemiddelde. In het voorbeeld is dat het geval voor de buurten 7, 8 en 9.

¹ Met de spreiding wordt de verdeling van hoge en lage cijfers bedoeld. Als bijvoorbeeld veel bewoners een 4 geven, maar ook veel bewoners een 10, dan is de spreiding groter dan wanneer alle cijfers tussen de 6 en 8 liggen.

Figuur A *Vergelijking tussen buurten en gemeentelijk gemiddelde*



Omdat zowel het aantal respondenten als de spreiding van de cijfers per buurt anders zijn, zijn ook de marges rondom de buurtgemiddelden verschillend. Hierdoor kan het voorkomen dat buurten wel hetzelfde cijfer hebben, maar toch niet allemaal significant afwijken van het gemeentelijk gemiddelde (zie Figuur A; buurt 8, 9 en 10).

Als er sprake is van significante verschillen wordt dat in de tekst beschreven en in de tabellen met kleuren aangegeven. Indien het cijfer voor een buurt significant hoger is dan het gemeentelijk gemiddelde is het cijfer **groen** gekleurd (zie Figuur A; buurt 8 en 9). Als het buurtgemiddelde significant lager is dan het gemeentelijk gemiddelde, is het cijfer **rood** gekleurd (zie Figuur A; buurt 7).

Vergelijking met het landelijk gemiddelde

Om in beeld te krijgen hoe de gemeente scoort ten opzichte van andere Nederlandse gemeenten is per aspect een vergelijking gemaakt met het Nederlands gemiddelde. Dit is het gemiddelde van de uitkomsten van de gemeenten die in het voorgaande jaar (2010) een Lemonmeting hebben uitgevoerd.

Hoofdstuk 3

Resultaten gemeente Woensdrecht

3.1 Inleiding

In de gemeente Woensdrecht zijn 1265 bewoners benaderd om mee te werken aan het leefbaarheidsonderzoek. Daarvan hebben 327 bewoners de enquête ingevuld en terug gestuurd. De enquêtes zijn verspreid in 5 kernen.

In dit hoofdstuk worden de resultaten voor de gemeente Woensdrecht per leefbaarheidsthema doorlopen. Achtereenvolgens zijn dat de fysieke woonomgeving, de sociale woonomgeving, ongenoegens, veiligheid en het algemene oordeel.

3.2 De fysieke woonomgeving

3.2.1 Inleiding

De fysieke woonomgeving betreft de gebouwde omgeving van de kernen in de gemeente. Binnen dit thema worden de volgende leefbaarheidsaspecten onderscheiden: de kwaliteit van de woningvoorraad, de prijs-kwaliteitverhouding van de eigen woning, de woonomgeving, de groen- speel- en algemene voorziening zoals winkels, scholen, openbaar vervoer, buurthuizen, sportvoorzieningen en medische- en zorgvoorzieningen.

3.2.2 De woningvoorraad

Met betrekking tot de woningvoorraad zijn twee vragen aan de bewoners voorgelegd. De eerste vraag betreft de kwaliteit van de woningen in de buurt. Het gaat daarbij om de aantrekkelijkheid en de staat van onderhoud van de woningen. Daarnaast is de bewoners gevraagd om de prijs-kwaliteit verhouding van hun woning te beoordelen met een rapportcijfer.

Kwaliteit woningen

Voor de kwaliteit van de woningen geven de bewoners van Woensdrecht gemiddeld een 7,3. Daarmee scoort de gemeente lager dan het landelijk gemiddelde van 2010 (7,7).

KWALITEIT WONINGEN	2011
Totaal gemeente	7,3
7.Woensdrecht	7,5
8.Hoogerheide	7,2
9.Huijbergen	7,5
10.Ossendrecht	7,2
11.Putte	6,9
significant hoger dan de gemeente als geheel	groen
significant lager dan de gemeente als geheel	rood



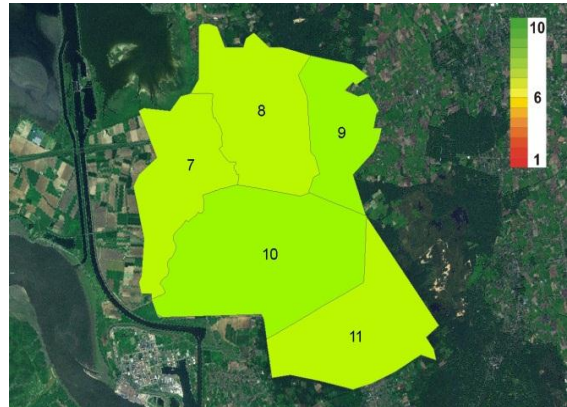
De cijfers voor de afzonderlijke kernen schommelen rond het gemeentelijk gemiddelde en geen van de kernen laat daarvan een significante afwijking zien. De kwaliteit van de woningen wordt door de bewoners van Putte het laagst beoordeeld met een 6,9. Woensdrecht en Huijbergen krijgen met een 7,5 het hoogste cijfer op dit aspect.

Van alle respondenten geeft 69% een 7 of een 8 voor de kwaliteit van de woningen. 11% geeft hiervoor een 9 of een 10. 7% is ontevreden over de kwaliteit van de woningen en geeft hiervoor een 5 of lager.

Prijs-kwaliteitverhouding woningen

Voor de verhouding tussen de prijs en de kwaliteit van de woningen in Woensdrecht wordt gemiddeld een 7,3 gegeven. Voor dit aspect is geen landelijk gemiddelde bekend, omdat deze vraag niet in (voldoende) andere Lemon-gemeenten gesteld is.

PRIJS-KWALITEIT	2011
Totaal gemeente	7,3
7.Woensdrecht	7,3
8.Hoogerheide	7,1
9.Huijbergen	7,6
10.Ossendrecht	7,6
11.Putte	7,1
significanter hoger dan de gemeente als geheel	groen
significanter lager dan de gemeente als geheel	rood



Over de verhouding tussen de prijs en kwaliteit van de eigen woning zijn de bewoners van de verschillende kernen redelijk eensgezind. De cijfers variëren van een 7,1 voor Hoogerheide en Putte tot een 7,6 voor Huijbergen en Ossendrecht. Geen van deze cijfers is significant hoger of lager dan het gemeentelijk gemiddelde.

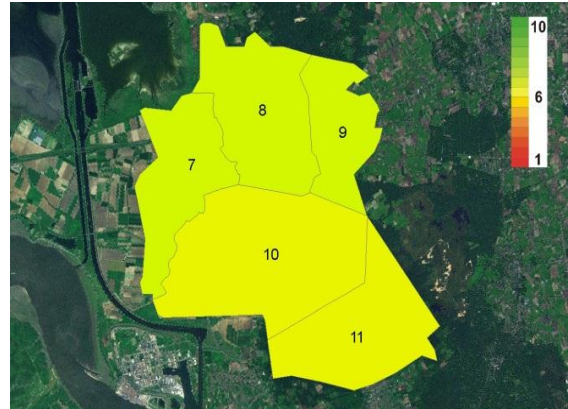
De spreidingscijfers laten zien dat twee derde (66%) van de respondenten voor de prijs-kwaliteitverhouding een 7 of een 8 geeft. Een 9 of 10 wordt door 14% van de respondenten gegeven. 8% geeft met een 5 of lager aan (zeer) ontevreden te zijn over de prijs-kwaliteitverhouding van de eigen woning.

3.2.3 De woonomgeving

Als het gaat om de woonomgeving kan gedacht worden aan de tevredenheid over de inrichting en het onderhoud van de openbare ruimte, zoals de inrichting van straten en pleintjes, de bestrating en de verlichting op straat. De bewoners van Woensdrecht geven hiervoor gemiddeld een 6,7. Daarmee scoort de gemeente bijna gelijk aan het landelijk gemiddelde van 2010.

RESULTATEN GEMEENTE WOENSDRECHT

WOONOMGEVING	2011
Totaal gemeente	6,7
7.Woensdrecht	7,0
8.Hoogerheide	6,8
9.Huijbergen	7,0
10.Ossendrecht	6,5
11.Putte	6,3
significant hoger dan de gemeente als geheel	groen
significant lager dan de gemeente als geheel	rood



Van alle kernen krijgt Putte het laagste cijfer van haar bewoners voor de woonomgeving (6,3). Het hoogste cijfer wordt op dit aspect gegeven door de bewoners van Woensdrecht en Huijbergen, zij krijgen beide een 7,0. Geen van de kernen wijkt daarmee significant af van het gemeentelijk gemiddelde.

Uit de spreidingscijfers blijkt dat de meningen over de woonomgeving sterk verschillen tussen de respondenten. 21% geeft met een 5 of lager een onvoldoende voor dit aspect. 51% geeft hiervoor echter een 7 of een 8 en 11% een 9 of een 10.

Een bewoner van Huijbergen merkt over dit onderwerp het volgende op: *“Ikzelf ben rolstoel gebonden. Als mijn man me in de rolstoel rijdt, zijn we vaak gedwongen op de weg te rijden door: 1) (zeer)slechte bestrating trottoirs + afhellen trottoirs. 2) Te smalle trottoirs. 3) Geparkeerde auto's/vuilnisbakken op de trottoirs”*.

3.2.4 Groenvoorzieningen

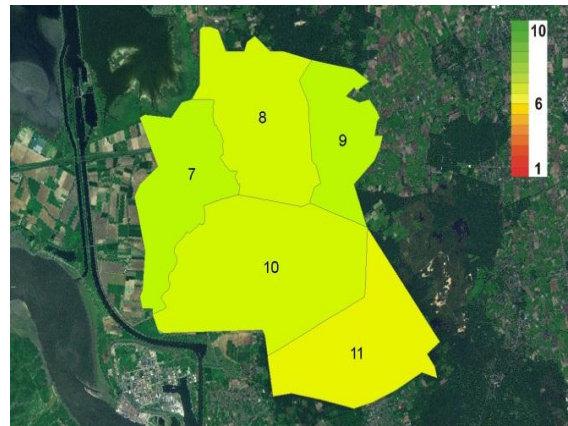
Groen vormt voor veel mensen een belangrijk aspect van de woonomgeving. Groenvoorzieningen hebben zowel een belangrijke belevingswaarde als een belangrijke gebruikswaarde. Over het algemeen hebben groenvoorzieningen een positieve invloed op de beleving van leefbaarheid. Behalve als er te veel van is, want dat kan gevoelens van onveiligheid veroorzaken.

De bewoners van de gemeente Woensdrecht is gevraagd zowel de aanwezigheid als het onderhoud van de groenvoorzieningen in hun wijk te beoordelen.

Aanwezigheid groenvoorzieningen

Het aanbod van groenvoorzieningen wordt door de bewoners van de gemeente Woensdrecht gemiddeld beoordeeld met een 6,9.

AANBOD GROENVOORZIENINGEN	2011
Totaal gemeente	6,9
7.Woensdrecht	7,3
8.Hoogerheide	6,8
9.Huijbergen	7,3
10.Ossendrecht	6,8
11.Putte	6,5
significant hoger dan de gemeente als geheel	groen
significant lager dan de gemeente als geheel	rood



De cijfers voor de kernen laten geen significante verschillen zien ten opzichte van het gemiddelde voor de gemeente. De kerncijfers variëren van een 6,5 voor Putte tot een 7,3 voor Woensdrecht en Huijbergen.

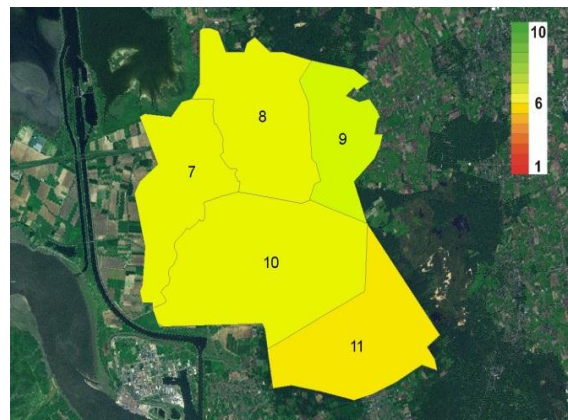
Met een 5 of lager geeft 16% van de respondenten aan het aanbod van groenvoorzieningen onvoldoende te vinden. Bijna net zoveel respondenten (15%) is hierover juist erg tevreden en geeft een 9 of een 10. De helft (51%) geeft voor dit aspect een 7 of een 8.

Een bewoner van Huijbergen maakt over de groenvoorzieningen de volgende opmerking: *“Groenvoorziening en onderhoud is uitstekend. Wel is het een grote ergernis dat er veel vernield wordt bij de vijver van St. Marie. Veel planten uitgetrokken en in de vijver gegooid. Zelfs bomen en vuilafval. Graag een oplossing voor dit probleem”.*

Onderhoud groenvoorzieningen

Het onderhoud van de groenvoorzieningen wordt door de bewoners van de gemeente Woensdrecht gewaardeerd met een 6,3.

ONDERHOUD GROENVOORZIENINGEN	2011
Totaal gemeente	6,3
7.Woensdrecht	6,4
8.Hoogerheide	6,1
9.Huijbergen	6,8
10.Ossendrecht	6,2
11.Putte	5,8
significat hoger dan de gemeente als geheel	groen
significat lager dan de gemeente als geheel	rood



In Putte zijn de bewoners het minst tevreden over het onderhoud, zij geven hiervoor gemiddeld een 5,8. Huijbergen krijgt op dit aspect van haar bewoners het hoogste cijfer (6,8).

Het onderhoud van de groenvoorzieningen wordt door 28% van de respondenten onvoldoende gevonden. Zij geven hiervoor een 5 of lager. Daarnaast geeft 23% een 6, 22% een 7 en 28% een 8 of hoger.

Een bewoner van Hoogerheide zegt over het onderhoud het volgende: *“Stoepen staan vol onkruid. Ze kijken ernaar en doen er niets aan. Ook de prikkelbosjes bij de parkeerplaatsen. Oude mensen moeten in de bosjes uitstappen of je deur kan niet open”.*

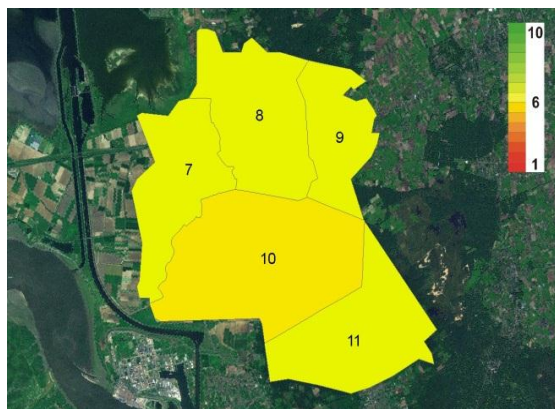
3.2.5 Speelvoorzieningen

Speelvoorzieningen vormen een belangrijk onderdeel van de leefomgeving, zowel voor mensen met als voor mensen zonder (klein)kinderen. Niet alleen de aanwezigheid, maar ook het onderhoud ervan speelt een belangrijke rol. De bewoners is daarom gevraagd om zowel voor de aanwezigheid als voor het onderhoud van de speelvoorzieningen een rapportcijfer te geven. Omdat in de meeste Lemon-onderzoeken gevraagd wordt naar één rapportcijfer voor het aanbod en de kwaliteit van de speelvoorzieningen, zijn voor de afzonderlijke aspecten geen landelijke cijfers bekend. Het landelijk gemiddelde voor het aanbod en de kwaliteit tezamen was in 2010 een 6,2.

Aanwezigheid speelvoorzieningen

Voor de aanwezigheid van speelvoorzieningen krijgt de gemeente Woensdrecht gemiddeld een 6,3 van haar bewoners.

AANBOD SPEELVOORZIENINGEN	2011
Totaal gemeente	6,3
7.Woensdrecht	6,4
8.Hoogerheide	6,4
9.Huijbergen	6,4
10.Ossendrecht	5,9
11.Putte	6,1
significant hoger dan de gemeente als geheel	groen
significant lager dan de gemeente als geheel	rood



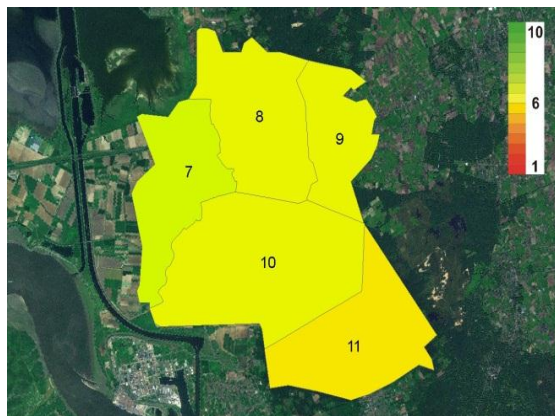
De cijfers voor de verschillende kernen liggen allemaal relatief dicht bij elkaar en rond het gemeentelijk gemiddelde. Met een 5,9 krijgt Ossendrecht het laagste cijfer van haar bewoners. Woensdrecht, Hoogerheide en Huijbergen krijgen allen een 6,4 en daarmee het hoogste cijfer. Ruim een kwart (26%) van de respondenten geeft voor het aanbod van speelvoorzieningen in zijn of haar buurt een onvoldoende. Een vijfde (20%) geeft hiervoor een 6, 27% een 7 en 18% een 8.

Over het speelaanbod komt uit Ossendrecht de volgende opmerking: *“Onze kids zijn altijd verplicht de straat over te steken om naar een speeltuin te kunnen, dus wij moeten als ouder altijd mee, wat niet altijd uitkomt. Waarom kan er tussen die huizenblokken op het gras niks simpels gezet worden? klein glijbaantje, wipkip of iets dergelijks? Nu spelen ze op de stoep”*.

Onderhoud speelvoorzieningen

Voor het onderhoud van de speelvoorzieningen geven de bewoners van de gemeente Woensdrecht gemiddeld een 6,2.

ONDERHOUD SPEELVOORZIENINGEN	2011
Totaal gemeente	6,2
7.Woensdrecht	6,6
8.Hoogerheide	6,3
9.Huijbergen	6,3
10.Ossendrecht	6,1
11.Putte	5,7
significant hoger dan de gemeente als geheel	groen
significant lager dan de gemeente als geheel	rood



De cijfers voor de kernen variëren van een 5,7 voor Putte tot een 6,6 voor Woensdrecht. Geen van de cijfers is significant hoger of lager dan het gemiddelde voor de gemeente.

23% van de respondenten vindt dat de speelvoorzieningen onvoldoende onderhouden worden en geeft hiervoor een 5 of lager. 24% geeft hiervoor een 6, 31% een 7 en 15% een 8.

Door een bewoner van Putte is over het onderhoud van de speelvoorzieningen de volgende opmerking geplaatst: *“Speeltuin in het bos, zonder omheining, alleen maar hondendoep. Ik*

denk speeltuin naar voren toe, hekwerk erom heen, plaats is er. Veel kinderen in de Begoniastraat dus mag wel wat aan gedaan worden”.

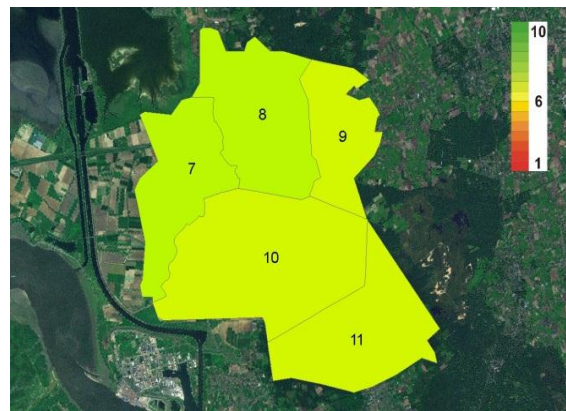
3.2.6 Algemene voorzieningen

De afstand tot openbare voorzieningen kan invloed hebben op de beleving van leefbaarheid. Ook de kwaliteit van de (aanwezige) voorzieningen speelt daarbij een rol. De bewoners is daarom gevraagd het aanbod en de kwaliteit van verschillende voorzieningen te beoordelen met een rapportcijfer. Dit is gevraagd met betrekking tot scholen, winkels, openbaar vervoer, sportvoorzieningen, buurthuizen, medische- en zorgvoorzieningen. Voor deze afzonderlijke voorzieningen zijn geen landelijke gemiddelden bekend. Wel is een landelijk gemiddelde beschikbaar voor de algemene voorzieningen tezamen, dat was in 2010 een 7,2.

Aanbod en kwaliteit van scholen

De scholen in de gemeente Woensdrecht worden gemiddeld beoordeeld met een 7,0.

SCHOLEN	2011
Totaal gemeente	7,0
7.Woensdrecht	7,5
8.Hoogerheide	7,4
9.Huijbergen	6,9
10.Ossendrecht	6,6
11.Putte	6,8
significant hoger dan de gemeente als geheel	groen
significant lager dan de gemeente als geheel	rood



Geen van de kernen krijgt voor het aanbod en de kwaliteit van scholen een cijfer dat hoger of lager is dan het gemeentelijk gemiddelde. Met een 6,6 krijgt Ossendrecht van haar bewoners het laagste cijfer. De bewoners van Woensdrecht zijn hierover het meest tevreden en geven voor de scholen gemiddeld een 7,5.

Van alle respondenten geeft 41% een 7, 27% geeft een 8 en 8% een 9 of een 10. Door 10% wordt het aanbod en de kwaliteit van scholen onvoldoende gevonden en beoordeeld met een 5 of lager.

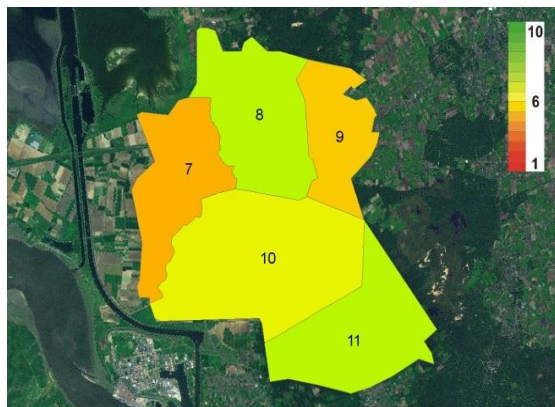
Over dit onderwerp zijn door de respondenten geen opmerkingen geplaatst.

Aanbod en kwaliteit van winkels

Het winkelaanbod van de gemeente Woensdrecht wordt door de bewoners gewaardeerd met gemiddeld een 6,3.

RESULTATEN GEMEENTE WOENSDRECHT

WINKELS	2011
Totaal gemeente	6,3
7.Woensdrecht	4,6
8.Hoogerheide	7,4
9.Huijbergen	5,5
10.Ossendrecht	6,4
11.Putte	7,3
significant hoger dan de gemeente als geheel	groen
significant lager dan de gemeente als geheel	rood



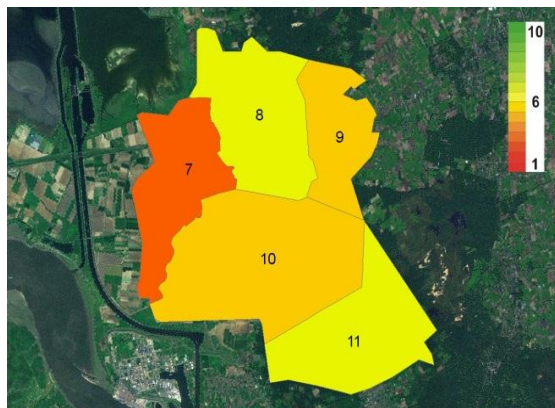
Twee van de kernen scoren wat winkelaanbod betreft lager dan het gemeentelijk gemiddelde. Dat zijn Woensdrecht en Huijbergen, waarvan eerstgenoemde met een 4,6 de enige onvoldoende krijgt. Huijbergen krijgt met een 5,5 nog net een voldoende. Hoogerheide (7,4) en Putte (7,3) krijgen voor het winkelaanbod beide een cijfer dat hoger is dan het gemeentelijk gemiddelde.

Van alle respondenten geeft 29% een onvoldoende voor het winkelaanbod. 17% geeft hiervoor een 6, 44% een 7 of een 8 en 10% een 9 of een 10.

Aanbod en kwaliteit van openbaar vervoer

Het openbaar vervoer wordt gemiddeld in de gemeente Woensdrecht onvoldoende gevonden en beoordeeld met een 5,4.

OPENBAAR VERVOER	2011
Totaal gemeente	5,4
7.Woensdrecht	3,1
8.Hoogerheide	6,5
9.Huijbergen	5,3
10.Ossendrecht	5,4
11.Putte	6,4
significant hoger dan de gemeente als geheel	groen
significant lager dan de gemeente als geheel	rood



Net als het gemeentelijk gemiddelde, zijn ook de cijfers voor drie van de kernen onvoldoende. Met een 3,1 is het cijfer voor de kern Woensdrecht veruit het laagst en tevens significant lager dan het gemiddelde voor de gemeente. Huijbergen en Ossendrecht scoren daaraan ongeveer gelijk. Hoogerheide en Putte krijgen beide een ruime voldoende voor het openbaar vervoer. Met respectievelijk een 6,5 en een 6,4 scoren zij significant hoger dan de gemeente in totaal.

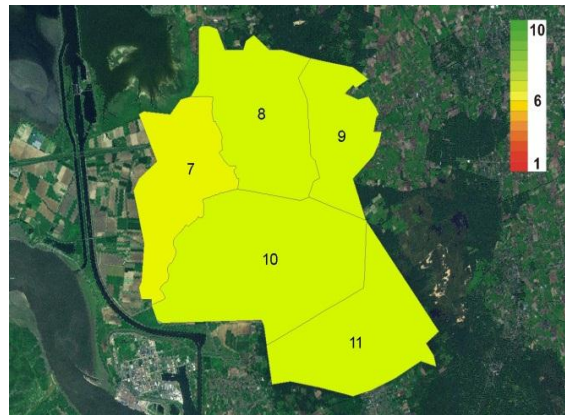
Voor het openbaar vervoer wordt door 44% van de respondenten een onvoldoende gegeven. Daarnaast geeft 20% een 6 en nog eens 20% een 7.

Van de opmerkingen over de voorzieningen gaan de meesten over het openbaar vervoer. Een van deze opmerkingen is afkomstig uit Woensdrecht en luidt als volgt: "Jammer dat het opheffen van de reguliere busdienst er geen echt alternatief is aangeboden. Iets wat de toenmalige wethouder beloofd was. Heb er zelf geen moeite mee. Vooral ouderen en kinderen die naar school moeten in Bergen op Zoom missen de bus!".

Aanbod en kwaliteit van sportvoorzieningen

De sportvoorzieningen worden in de gemeente Woensdrecht gemiddeld beoordeeld met een 6,7.

SPORTVOORZIENINGEN	2011
Totaal gemeente	6,7
7.Woensdrecht	6,0
8.Hoogerheide	7,0
9.Huijbergen	7,0
10.Ossendrecht	6,6
11.Putte	6,9
significant hoger dan de gemeente als geheel	groen
significant lager dan de gemeente als geheel	rood

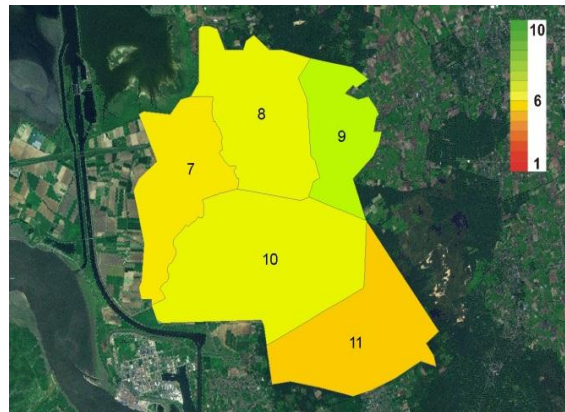


De cijfers voor de kernen variëren van een 6,0 voor Woensdrecht tot een 7,0 voor Hoogerheide en Huijbergen. Geen van de cijfers wijkt echter significant af van het gemeentelijk gemiddelde. Voor de sportvoorzieningen wordt door 18% van de respondenten een 5 of lager gegeven. Een grote meerderheid van 63% geeft hiervoor echter een 7 of een 8. 7% is hierover zeer tevreden en geeft een 9 of een 10.

Aanbod en kwaliteit van buurthuizen

De buurthuizen worden in de gemeente Woensdrecht gemiddeld met een 6,1 beoordeeld door de bewoners.

BUURTHUIS	2011
Totaal gemeente	6,1
7.Woensdrecht	5,8
8.Hoogerheide	6,1
9.Huijbergen	7,0
10.Ossendrecht	6,2
11.Putte	5,4
significant hoger dan de gemeente als geheel	groen
significant lager dan de gemeente als geheel	rood



Voor één van de kernen is het cijfer voor het buurthuis hoger dan gemiddeld in de gemeente het geval is. Dat geldt voor Huijbergen (7,0). Wat dit aspect betreft wordt het laagste cijfer gegeven door de bewoners van Putte, die hiervoor met een 5,4 een onvoldoende geven.

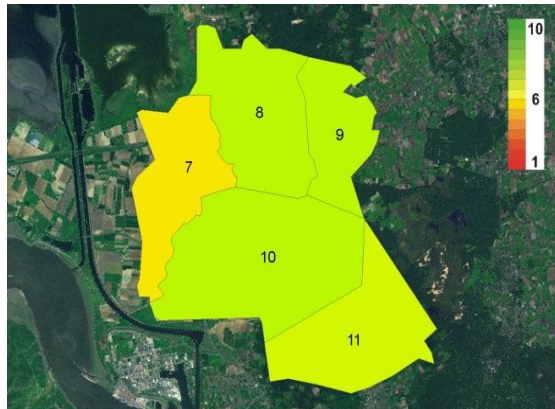
De spreidingscijfers laten zien dat 28% van de respondenten het aanbod en de kwaliteit van buurthuizen onder de maat vindt en daarvoor een 5 of lager geeft. Daarnaast geeft 20% hiervoor een 6, 34% geeft een 7 en 16% een 8.

Een bewoner van Woensdrecht is erg tevreden over het buurthuis en zegt daarover het volgende: *“Wij hebben een prima buurthuis met goede vrijwilligers. Het zou doodzonde zijn dat door de bezuinigingen dit gebeuren, waar veel ouderen en verenigingen gebruik van maken, zou verdwijnen”*.

Aanbod en kwaliteit van medische voorzieningen

De medische voorzieningen worden door de bewoners van Woensdrecht gemiddeld gewaardeerd met een 6,9. Bij medische voorzieningen kan bijvoorbeeld gedacht worden aan huisartsen, tandartsen, gezondheidscentra en apotheken.

MEDISCHE VOORZIENINGEN	2011
Totaal gemeente	6,9
7.Woensdrecht	5,6
8.Hoogerheide	7,4
9.Huijbergen	7,2
10.Ossendrecht	7,3
11.Putte	6,6
significat hoger dan de gemeente als geheel	groen
significat lager dan de gemeente als geheel	rood



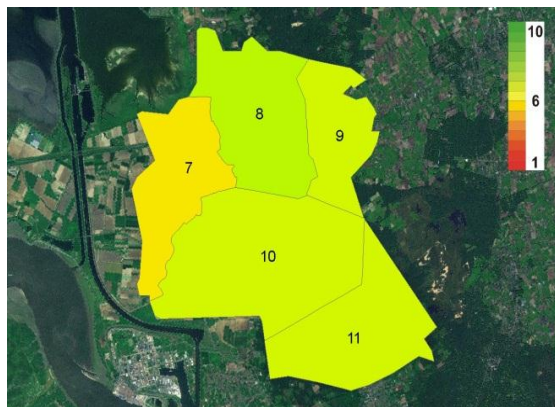
In alle kernen wordt het aanbod en de kwaliteit van medische voorzieningen met een ruime voldoende beoordeeld, behalve in de kern Woensdrecht. Deze krijgt met een 5,6 een krappe voldoende en scoort daarmee significant lager dan het gemeentelijk gemiddelde. De cijfers voor de overige kernen liggen allemaal (ruim) boven de 6,5.

Een ruime meerderheid van 63% is tevreden over de medische voorzieningen en geeft daarvoor een 7 of een 8. Ook geeft 9% een 9 of een 10. 13% geeft met een 5 of lager aan hier niet tevreden over te zijn.

Aanbod en kwaliteit van zorgvoorzieningen

Onder dit aspect valt het hulpaanbod voor zieken, ouderen en gehandicapten, zoals verzorgingshuizen, verpleeghuizen en huishoudelijke hulp. De bewoners van de gemeente Woensdrecht geven hiervoor gemiddeld een 6,6.

ZORGVOORZIENINGEN	2011
Totaal gemeente	6,6
7.Woensdrecht	5,7
8.Hoogerheide	7,1
9.Huijbergen	6,9
10.Ossendrecht	6,7
11.Putte	6,6
significat hoger dan de gemeente als geheel	groen
significat lager dan de gemeente als geheel	rood



Wat betreft de cijfers voor de kernen wijkt alleen het cijfer voor Woensdrecht significant af van het gemeentelijk gemiddelde. Deze kern krijgt van haar bewoners een 5,7 voor het aanbod en de kwaliteit van zorgvoorzieningen, wat lager is dan het cijfer voor de gemeente in totaal. De overige kernen scoren allemaal boven de 6,5.

Van de respondenten geeft 39% zijn of haar kern een 7 op dit aspect en 19% een 8. Daarnaast geeft 24% een 6 en 14% een 5 of lager.

3.2.7 Conclusie fysieke woonomgeving

Met uitzondering van het openbaar vervoer, wordt de fysieke woonomgeving op alle aspecten met een (ruime) voldoende beoordeeld. Vooral de kwaliteit en de prijs-kwaliteitverhouding van de woningen worden gewaardeerd door de bewoners van de gemeente Woensdrecht. Deze aspecten krijgen op gemeenteniveau de hoogste cijfers.

Over het algemeen zijn op het gebied van de fysieke woonomgeving voor de kernen relatief weinig significante verschillen te ontdekken ten opzichte van het gemeentelijk gemiddelde. De kern die wat dat betreft het meest opvalt is Woensdrecht. Deze kern krijgt op 4 aspecten een cijfer dat lager is dan het gemiddelde voor de gemeente, namelijk voor de winkels, het openbaar vervoer, de medische- en de zorgvoorzieningen. Hoogerheide en Putte krijgen allebei op twee aspecten een cijfer dat hoger is dan het gemeentelijk gemiddelde, beide voor het winkel-aanbod en het openbaar vervoer.

3.3 Sociale woonomgeving

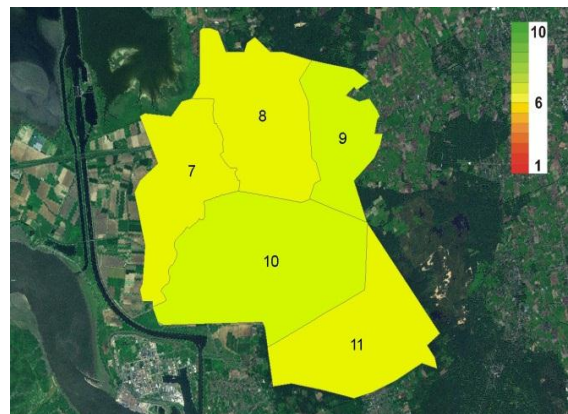
3.3.1 Inleiding

Onder de sociale woonomgeving worden verschillende factoren verstaan die het samenleven tussen wijkbewoners (mede) bepalen. Deze factoren geven een indicatie van de betrokkenheid van de bewoners bij hun buurt en van de manier waarop de bewoners met elkaar omgaan. Binnen dit thema worden de volgende aspecten onderscheiden: betrokkenheid van bewoners bij de wijk/kern, de betrokkenheid van de bewoner zelf, de inzet voor de wijk/kern en de omgang tussen bewoners met verschillende etnische achtergronden.

3.3.2 Betrokkenheid

Betrokkenheid bij de wijk/kern

BETROKKENHEID	2011
Totaal gemeente	6,5
7.Woensdrecht	6,4
8.Hoogerheide	6,2
9.Huijbergen	6,9
10.Ossendrecht	6,7
11.Putte	6,2
significant hoger dan de gemeente als geheel	groen
significant lager dan de gemeente als geheel	rood

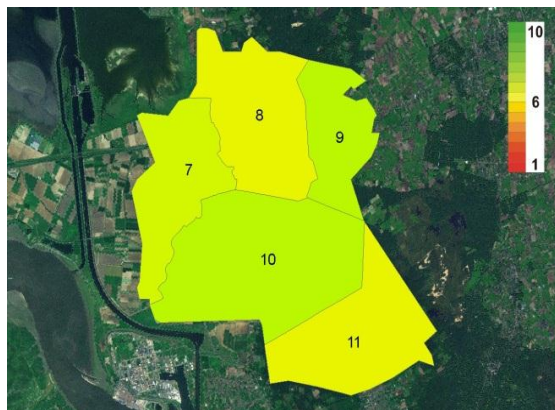


Beleving van betrokkenheid

Omdat een grote dan wel een kleine betrokkenheid niet per definitie als positief of negatief ervaren hoeft te worden, is de bewoners van Woensdrecht gevraagd om aan te geven in welke mate zij de betrokkenheid van de bewoners als prettig ervaren. Gemiddeld geven de bewoners van Woensdrecht hiervoor een 6,8. Hiermee geven ze aan de (grote dan wel kleine) betrokkenheid van de bewoners in hun wijk als prettig te ervaren.

RESULTATEN GEMEENTE WOENSDRECHT

BELEVING BETROKKENHEID	2011
Totaal gemeente	6,8
7.Woensdrecht	6,9
8.Hoogerheide	6,4
9.Huijbergen	7,0
10.Ossendrecht	7,1
11.Putte	6,5
significant hoger dan de gemeente als geheel	groen
significant lager dan de gemeente als geheel	rood



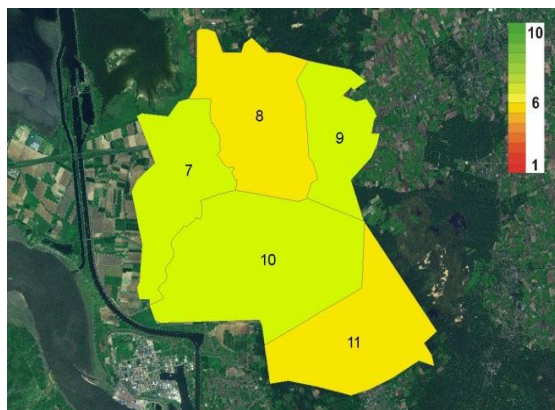
In onderstaande tabel is te zien dat een lage betrokkenheid van wijkbewoners in Woensdrecht over het algemeen als onprettig ervaren wordt, een gemiddelde betrokkenheid als prettig en een hoge betrokkenheid als zeer prettig. Er zijn echter ook bewoners die een lage betrokkenheid als (zeer) prettig ervaren (9%). Een gemiddelde betrokkenheid wordt zelden als onprettig (1%) en iets vaker als zeer prettig (4%) ervaren. Een hoge betrokkenheid wordt door niemand als onprettig ervaren.

GEMEENTE WOENSDRECHT		Beleving betrokkenheid			Totaal
		Onprettig (1-5)	Prettig (6-7)	Zeer prettig (8-10)	
Betrokkenheid wijkbewoners	Laag (1-5)	17,9%	7,7%	1,2%	27%
	Gemiddeld (6-7)	0,6%	38,3%	3,7%	43%
	Hoog (8-10)	0,0%	1,2%	29,3%	31%
	Totaal	19%	47%	34%	100%

3.3.3 Eigen betrokkenheid

De respondenten uit Woensdrecht geven gemiddeld een 6,4 voor de eigen betrokkenheid bij de wijk waarin zij wonen.

EIGEN BETROKKENHEID	2011
Totaal gemeente	6,4
7.Woensdrecht	6,5
8.Hoogerheide	6,0
9.Huijbergen	6,8
10.Ossendrecht	6,6
11.Putte	5,9
significant hoger dan de gemeente als geheel	groen
significant lager dan de gemeente als geheel	rood



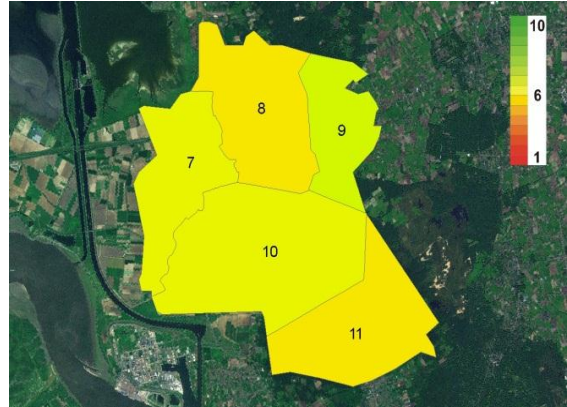
De eigen betrokkenheid wordt door de bewoners van Huijbergen het sterkst gevonden. Zij geven met een 6,8 het hoogste cijfer. Het laagste cijfer wordt op dit aspect gegeven door de bewoners van Putte (5,9).

24% van de respondenten geeft met een 5 of lager aan zelf niet erg betrokken te zijn bij de eigen wijk. 31% geeft hiervoor een 7. 15% geeft een 8 of hoger, waarmee aangegeven wordt dat de respondent zelf wel (zeer) betrokken is bij de wijk waarin hij of zij woont.

3.3.4 Inzet voor de wijk/kern

De mate waarin de bewoners bereid zijn om zich in te zetten voor de eigen wijk wordt in de gemeente Woensdrecht gemiddeld beoordeeld met een 6,2.

INZET WIJK	2011
Totaal gemeente	6,2
7.Woensdrecht	6,4
8.Hoogerheide	6,0
9.Huijbergen	6,8
10.Ossendrecht	6,1
11.Putte	5,7
significant hoger dan de gemeente als geheel	groen
significant lager dan de gemeente als geheel	rood



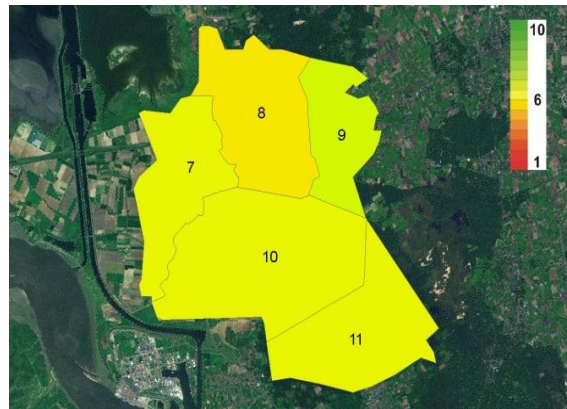
Wat betreft de bereidheid om zich in te zetten voor eigen wijk, is een samenhang te zien met de eigen betrokkenheid. Ook hier geldt dat het hoogste cijfer gegeven wordt door de bewoners van Huijbergen (6,8) en het laagste door de bewoners van Putte (5,9).

Voor dit aspect geeft 30% van de respondenten een 5 of lager, waarmee zij aangeven niet erg bereid te zijn om zich in te zetten voor de wijk. Bijna een derde (32%) van de respondenten geeft hiervoor een 7, 14% een 8 en 10% een 9 of een 10.

3.3.5 Omgang etnische groepen

Voor de omgang tussen bewoners met verschillende etnische achtergronden geven de bewoners van Woensdrecht gemiddeld een 6,3. Dat is lager dan het landelijk gemiddelde, wat voor 2010 een 6,5 is.

OMGANG ETNISCHE GROEPEN	2011
Totaal gemeente	6,3
7.Woensdrecht	6,4
8.Hoogerheide	5,8
9.Huijbergen	6,9
10.Ossendrecht	6,1
11.Putte	6,2
significant hoger dan de gemeente als geheel	groen
significant lager dan de gemeente als geheel	rood



De cijfers voor de afzonderlijke kernen zijn niet significant hoger of lager dan het gemeentelijk gemiddelde. Het laagste cijfer wordt voor de omgang tussen etnische groepen gegeven door de bewoners van Hoogerheide (5,8) en het hoogste door de bewoners van Huijbergen (6,9).

Op dit aspect wordt door 31% van de respondenten een 7 gegeven en door 18% een 8. Daarnaast geeft 29% van de respondenten met een 5 of lager aan de omgang tussen verschillende etnische groepen niet prettig te vinden.

Relatief veel respondenten hebben deze vraag niet ingevuld. Uit de opmerkingen komt naar voren dat deze vraag door veel bewoners niet van toepassing gevonden wordt. Uit alle kernen, behalve uit Putte, zijn één of meer opmerkingen afkomstig als: *“Aangezien er geen etnische bevolkingsgroepen in onze buurt wonen, kunnen wij daar geen oordeel over geven”*.

3.3.6 Conclusie sociale woonomgeving

De sociale woonomgeving wordt op gemeenteniveau op alle aspecten gemiddeld met een (ruime) voldoende beoordeeld. Het laagste cijfer wordt gegeven voor de inzet voor de wijk (6,2), het hoogste voor de beleving van de betrokkenheid (6,8).

Op kernniveau is op geen van de aspecten van de sociale woonomgeving een significant verschil ten opzichte van het gemeentelijk verschil waar te nemen.

3.4 Ongenoegens

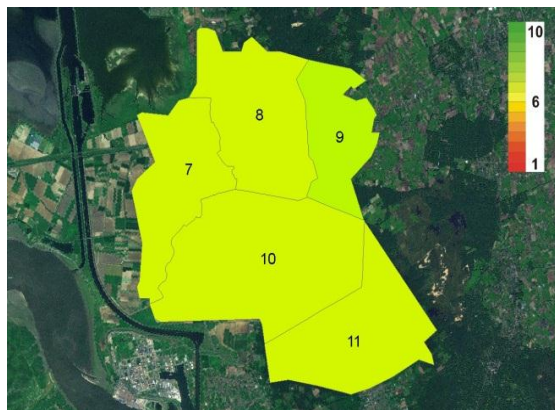
3.4.1 Inleiding

Met ongenoegens worden aspecten bedoeld die, als ze aanwezig zijn, een negatieve invloed hebben op de leefbaarheid in een wijk of buurt. Aspecten die hieronder vallen zijn overlast van personen, van activiteiten, van vervuiling en van verkeer. Bij de beantwoording van deze vragen geldt dat naarmate het cijfer hoger wordt, er minder overlast ervaren wordt door de bewoners.

3.4.2 Overlast van personen

Overlast van personen kan op verschillende manieren plaatsvinden, bijvoorbeeld door muziek of ruzie bij de burens of door rondhangende jongeren. De bewoners van Woensdrecht geven hun wijk voor de overlast van personen gemiddeld een 6,8, wat iets hoger is dan het landelijk gemiddelde van 2010 (6,5).

OVERLAST VAN PERSONEN	2011
Totaal gemeente	6,8
7.Woensdrecht	6,8
8.Hoogerheide	6,7
9.Huijbergen	7,1
10.Ossendrecht	6,8
11.Putte	6,8
significant hoger dan de gemeente als geheel	groen
significant lager dan de gemeente als geheel	rood



Drie van de vijf kernen krijgen voor de overlast van personen een cijfer dat gelijk is aan het gemeentelijk gemiddelde. Hoogerheide is de enige die iets lager scoort (6,7) en Huijbergen de enige die iets hoger scoort (7,1). Deze verschillen zijn echter niet significant.

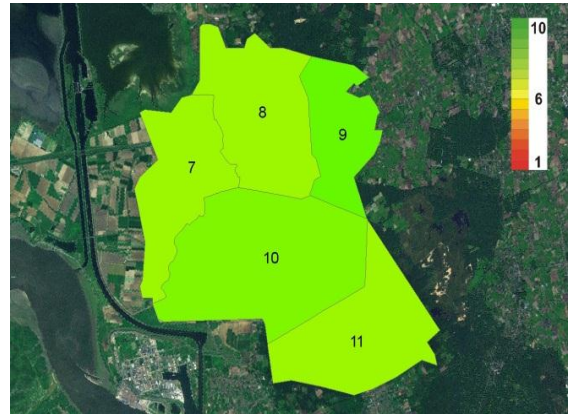
De spreidingscijfers laten zien dat de meningen van de respondenten redelijk sterk uiteenlopen. Ruim een kwart (26%) geeft met een 5 of lager aan (ernstige) overlast van personen te ervaren, terwijl ook 26% met een 9 of een 10 aangeeft daar helemaal geen overlast van te hebben. Daarnaast geeft 13% hiervoor een 6, 18% een 7 en 17% een 8.

Een bewoner van Hoogerheide maakt over dit onderwerp de volgende opmerking: *“Regelmatig geluidsoverlast, vooral 's avonds en in het weekend. Jeugd die schuur gebruikt als disco en deze ook als zodanig gebruikt met geluidsinstallatie en de nodige drank”*.

3.4.3 Overlast van activiteiten

Horeca, markten en evenementen kunnen overlast veroorzaken voor omwonenden. Aan de bewoners van Woensdrecht is gevraagd in welke mate zij daarvan overlast ervaren. Gemiddeld geven zij hiervoor een 8,0, waarmee ze aangeven weinig overlast van dergelijke activiteiten te hebben. Hiermee scoort de gemeente iets hoger dan het landelijk gemiddelde, dat in 2010 op een 7,8 lag.

OVERLAST ACTIVITEITEN	2011
Totaal gemeente	8,0
7.Woensdrecht	7,6
8.Hoogerheide	7,8
9.Huijbergen	8,6
10.Ossendrecht	8,1
11.Putte	8,0
significant hoger dan de gemeente als geheel	groen
significant lager dan de gemeente als geheel	rood



De cijfers voor de kernen variëren van een 7,6 voor Woensdrecht tot een 8,6 voor Huijbergen. Geen van deze cijfers is significant hoger of lager dan het gemeentelijk gemiddelde.

Uit de spreidingscijfers komt ook naar voren dat de bewoners relatief weinig overlast van activiteiten ervaren. Ruim twee derde geeft voor dit aspect namelijk een 8 of hoger. 9% geeft met een 5 of lager aan daar wel eens (ernstige) overlast van te hebben.

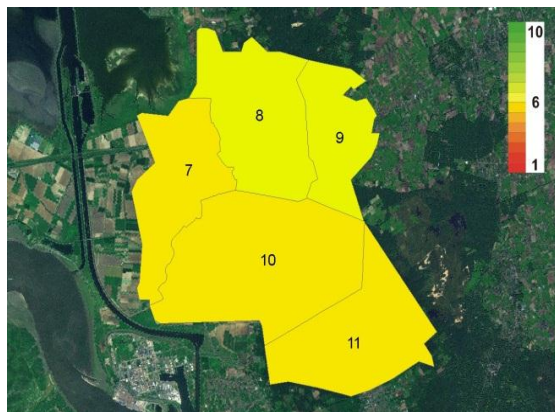
Een bewoner van Hoogerheide zegt hierover het volgende: *“Bij einde horeca/evenementen in Raadhuisstraat overlast/geluid/vernieling van huiswaarts kerende jongeren. Dit om 01.00 uur en 03.00 uur in de nacht/ochtend. Geen controle door politie”*.

3.4.4 Vervuiling

Overlast van vervuiling kan ontstaan door zaken als zwerfvuil, stank, verkeerd geplaatst afval, ongedierte en hondenpoep. De bewoners van Woensdrecht geven hiervoor gemiddeld een 6,0 en ervaren daarmee ongeveer evenveel overlast van vervuiling als gemiddeld in Lemon-gemeenten het geval was. Het landelijk gemiddelde was in 2010 een 6,2.

RESULTATEN GEMEENTE WOENSDRECHT

VERVUILING	2011
Totaal gemeente	6,0
7.Woensdrecht	5,7
8.Hoogerheide	6,3
9.Huijbergen	6,3
10.Ossendrecht	5,8
11.Putte	5,6
significant hoger dan de gemeente als geheel	groen
significant lager dan de gemeente als geheel	rood



In geen van de kernen ervaren de bewoners significant meer of minder overlast dan gemiddeld in de gemeente het geval is. De cijfers voor de kernen schommelen rond het gemeentelijk gemiddelde, met als laagste cijfer een 5,6 voor Putte en als hoogste cijfer een 6,3 voor Hoogerheide en Huijbergen.

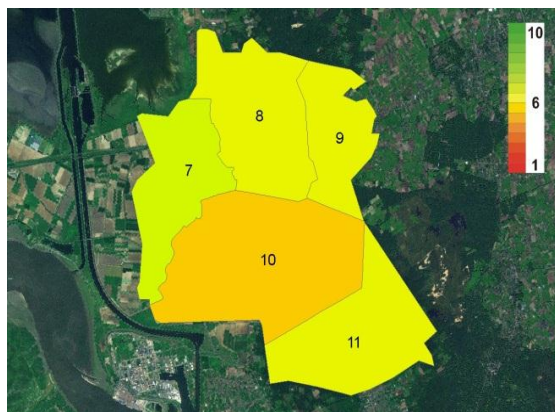
Een relatief groot deel van de respondenten (43%) geeft met een 5 of lager aan (ernstige) overlast van vervuiling te hebben in de wijk. 19% zegt hier niet of nauwelijks last van te hebben en geeft hiervoor een 9 of een 10.

Over de vervuiling zijn in de gemeente Woensdrecht in verhouding veel opmerkingen geplaatst. Eén van de opmerkingen komt van een bewoner van Ossendrecht en luidt als volgt: “1) Veel vervuiling door hondenpoep (ook gewoon weggegooid in plastic zakjes). Het ligt op de stoep, hangt in de hekken en bomen. 2) Grote toename van zwerfvuil, alles wordt tegenwoordig maar op de straat gegooid. 3) Ook loslopende katten veroorzaken steeds meer problemen”.

3.4.5 Verkeersoverlast

De bewoners van Woensdrecht is gevraagd een rapportcijfer te geven voor de mate waarin zij overlast ervaren van verkeer. Hierbij kan gedacht worden aan verkeersdrukke, lawaai, parkeerplaatsen en rijgedrag. De gemeente krijgt hiervoor van haar bewoners gemiddeld een 6,1, wat gelijk is aan het landelijk gemiddelde van 2010.

VERKEERSOVERLAST	2011
Totaal gemeente	6,1
7.Woensdrecht	6,6
8.Hoogerheide	6,3
9.Huijbergen	6,1
10.Ossendrecht	5,4
11.Putte	6,3
significant hoger dan de gemeente als geheel	groen
significant lager dan de gemeente als geheel	rood



Van alle kernen krijgt Ossendrecht het laagste cijfer met betrekking tot verkeersoverlast. De bewoners geven voor dit aspect gemiddeld een 5,4 en deze kern krijgt daarmee als enige een onvoldoende. Het cijfer is echter niet significant lager dan het gemeentelijk gemiddelde. Het hoogste cijfer wordt gegeven door de bewoners van Woensdrecht, zij ervaren de minste verkeersoverlast.

Met 41% geeft een groot deel van de respondenten aan (ernstige) overlast van verkeer te hebben. 20% heeft daar niet of nauwelijks last van en geeft hiervoor een 9 of een 10. Daarnaast geeft 13% een 7 en 18% een 8.

Een bewoner van Ossendrecht plaatst over het verkeersoverlast de volgende opmerking: *“Door de Schaepmanlaan/ Kennedylaan rijden auto's echt gevaarlijk hard, vooral jongeren. Ik heb mijn jongste zoon (3) en de hond al eens net op tijd de stoep op kunnen trekken. Mijn man heeft eens iemand hierop aangesproken of ze wat voorzigtiger willen doen maar kreeg een boze reactie terug. Bij ons in de rij wonen 12 jonge kids die graag buiten spelen. Veel mensen hebben een zware rechter voet”.*

3.4.6 Conclusies ongenoegens

Wat de ongenoegens betreft scoort de gemeente Woensdrecht redelijk goed. Het laagste cijfer wordt op gemeenteniveau gegeven voor de overlast van verkeer, waar zij dus de meeste overlast ervaren. In de gemeente wordt nauwelijks overlast ervaren activiteiten. Voor dit aspect wordt met een 8,0 het hoogste cijfer gegeven.

De cijfers voor de kernen zijn op geen enkel aspect significant hoger of lager dan het gemeentelijk gemiddelde. Er zijn ook geen kernen die r in positieve of negatieve zin uitspringen qua cijfers.

3.5 Veiligheid

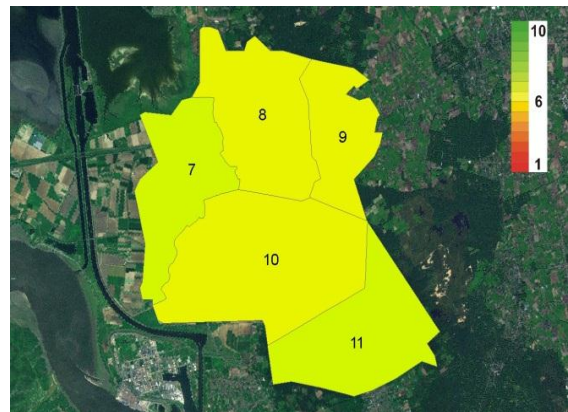
3.5.1 Inleiding

Veiligheid is een belangrijk thema als het gaat om de leefbaarheid in buurten of wijken. Om een beeld te krijgen van de beleefde veiligheid in de gemeente Woensdrecht, is de bewoners gevraagd naar de mate waarin zij last hebben van criminaliteit, het veiligheidsgevoel (zowel 's avonds als overdag) en het gevoel van veiligheid in de eigen woning. Ook is aan bewoners met kinderen gevraagd hoe veilig zij de school-huisroute voor hun kinderen vinden.

3.5.2 Criminaliteit

De bewoners is gevraagd een rapportcijfer te geven voor de mate waarin zij last hebben van criminaliteit, zoals vandalisme, inbraken, diefstal, vernielingen en geweldpleging. De gemeente Woensdrecht krijgt hiervoor gemiddeld een 6,5 en scoort daarmee iets lager dan het landelijk gemiddelde van 2010 (6,7).

CRIMINALITEIT	2011
Totaal gemeente	6,5
7.Woensdrecht	6,9
8.Hoogerheide	6,3
9.Huijbergen	6,4
10.Ossendrecht	6,1
11.Putte	6,8
significant hoger dan de gemeente als geheel	groen
significant lager dan de gemeente als geheel	rood



RESULTATEN GEMEENTE WOENSDRECHT

De cijfers die door de bewoners van de verschillende kernen voor criminaliteit gegeven worden, lopen uiteen van een 6,1 tot een 6,9. Wat criminaliteit betreft zijn er geen kernen die significant verschillen van de gemeente in totaal. Het laagste cijfer wordt op dit aspect gegeven voor Ossendrecht, het hoogste voor Woensdrecht.

Van alle respondenten heeft 16% niet of nauwelijks last van criminaliteit en geeft hiervoor een 9 of een 10. 34% heeft daarentegen wel last van criminaliteit en geeft hiervoor een 5 of lager. Daarnaast geeft 13% een 6, 20% een 7 en 18% een 8.

Door een bewoner van Huijbergen wordt over dit onderwerp de volgende opmerking gemaakt: *“Er wordt nogal eens ingebroken. Laatst bij mensen tuinmeubelen weggehaald. Kunnen niet alles vastbinden!”*.

3.5.3 Veiligheidsgevoel overdag

De bewoners van Woensdrecht lijken zich overdag veilig te voelen in hun wijk. Ze beoordelen dit aspect gemiddeld met een 8,1, wat iets hoger is dan het landelijk gemiddelde van 2010 (8,0).

VEILIGHEIDSGEVOEL OVERDAG	2011
Totaal gemeente	8,1
7.Woensdrecht	8,4
8.Hoogerheide	8,0
9.Huijbergen	8,0
10.Ossendrecht	8,1
11.Putte	8,0
significant hoger dan de gemeente als geheel	groen
significant lager dan de gemeente als geheel	rood



Het veiligheidsgevoel wordt door de bewoners van alle kernen beoordeeld met een 8 of hoger. Geen van de cijfers wijkt daarmee significant af van het gemeentelijk gemiddelde. Het hoogste cijfer wordt op dit aspect gegeven door de bewoners van Woensdrecht. Een 8,0 wordt gegeven voor Hoogerheide, Huijbergen en Putte.

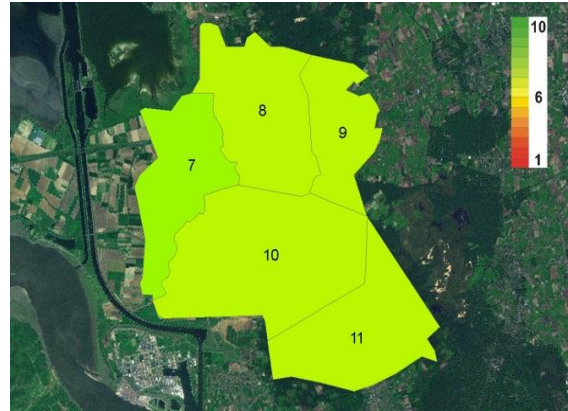
Een grote meerderheid (70%) van de respondenten geeft met een 8 of hoger aan zich (zeer) veilig te voelen overdag in de eigen wijk. 5% voelt zich niet zo veilig en geeft hiervoor een 5 of lager.

Over de veiligheid overdag zijn twee opmerkingen geplaatst, beide afkomstig van bewoners van Ossendrecht. Eén van deze opmerkingen is: *“De gemeente wil in de kern van Ossendrecht een AZC bouwen. Dat komt de veiligheid van alle bewoner niet ten goede, ook het onderwijs zou er dan niet beter op worden”*.

3.5.4 Veiligheidsgevoel 's avonds

Het veiligheidsgevoel 's avonds wordt in de gemeente Woensdrecht gemiddeld met een 7,4 beoordeeld. Dat is lager dan het veiligheidsgevoel overdag, maar wel hoger dan het landelijk gemiddelde van 2010 (6,8).

VEILIGHEIDSGEVOEL 'S AVONDS	2011
Totaal gemeente	7,4
7.Woensdrecht	7,7
8.Hoogerheide	7,4
9.Huijbergen	7,4
10.Ossendrecht	7,3
11.Putte	7,3
significant hoger dan de gemeente als geheel	groen
significant lager dan de gemeente als geheel	rood



Het veiligheidsgevoel 's avonds is in alle kernen ongeveer vergelijkbaar met het gemeentelijk gemiddelde. Het hoogste cijfer wordt gegeven door de bewoners van Woensdrecht (7,7), het laagste door de bewoners van Ossendrecht en Putte (beide een 7,3).

Het aandeel dat zich (zeer) onveilig voelt is 12%. Twee keer zoveel respondenten (24%) voelt zich (zeer) veilig en geeft hiervoor een 9 of een 10. Daarnaast geeft 15% een 6, 21% een 7 en 29% een 8.

3.5.5 Veiligheidsgevoel in de woning

Het veiligheidsgevoel in de eigen woning wordt door de bewoners van Woensdrecht gemiddeld met een 8,2 beoordeeld. Voor dit aspect is geen vergelijking mogelijk met het landelijk gemiddelde, omdat deze vraag in 2010 niet in andere Lemon-gemeenten gesteld is.

VEILIGHEIDSGEVOEL WONING	2011
Totaal gemeente	8,2
7.Woensdrecht	8,4
8.Hoogerheide	8,2
9.Huijbergen	8,0
10.Ossendrecht	8,0
11.Putte	8,2
significant hoger dan de gemeente als geheel	groen
significant lager dan de gemeente als geheel	rood



In geen van de kernen is het veiligheidsgevoel significant anders dan gemiddeld in de gemeente. De cijfers voor de kernen variëren van een 8,0 voor Huijbergen en Ossendrecht tot een 8,4 voor Woensdrecht.

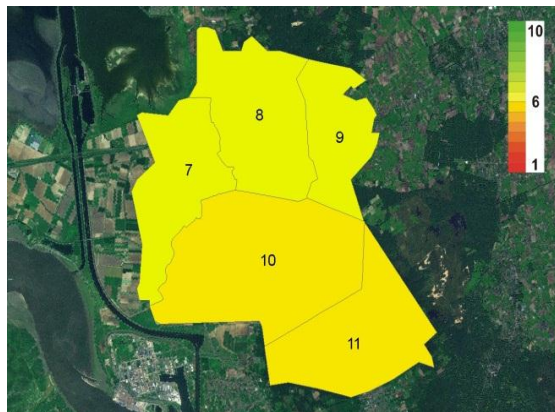
Het merendeel van de respondenten (72%) geeft met een 8 of hoger aan zich (zeer) veilig te voelen in de eigen woning. Voor 4% is dat niet het geval, door hen wordt een 5 of lager gegeven.

3.5.6 Veiligheid school-huisroute voor kinderen

Aan de bewoners met schoolgaande kinderen is de vraag voorgelegd hoe veilig men de school-huisroute vindt. Deze vraag is door 47% van de respondenten beantwoord. Deze bewoners hebben voor dit aspect gemiddeld een 6,0 gegeven. Omdat deze vraag in 2010 niet in andere

Lemon-gemeenten gesteld is, is hiervoor geen vergelijking mogelijk met het landelijk gemiddelde.

SCHOOL-HUISROUTE KINDEREN	2011
Totaal gemeente	6,0
7.Woensdrecht	6,1
8.Hoogerheide	6,1
9.Huijbergen	6,3
10.Ossendrecht	5,8
11.Putte	5,6
significant hoger dan de gemeente als geheel	groen
significant lager dan de gemeente als geheel	rood



Van de kernen krijgt Putte met een 5,6 het laagste cijfer voor de veiligheid van de school-huisroute voor kinderen. Huijbergen krijgt hiervoor het hoogste cijfer (6,3). Geen van deze cijfers wijkt echter significant af van het gemeentelijk gemiddelde.

Bijna een derde (32%) van de respondenten (32%) vindt de school-huisroute onvoldoende veilig en geeft hiervoor een 5 of lager. 23% geeft hiervoor een 6, 24% een 7 en 15% een 8.

3.5.7 Conclusies veiligheid

In de gemeente Woensdrecht is het veiligheidsgevoel, zowel in de woning als in de wijk, groot. Zowel 's avonds als overdag is het veiligheidsgevoel in de gemeente Woensdrecht sterker dan het gemiddelde veiligheidsgevoel in de Lemon-gemeenten van 2010. Van alle veiligheidsaspecten krijgt de school-huisroute voor kinderen op gemeenteniveau het laagste cijfer (6,0).

Op kernniveau liggen de cijfers voor alle aspecten redelijk rond het gemiddelde voor de gemeente en zijn geen grote onderlinge verschillen zichtbaar.

3.6 Totaaloordeel

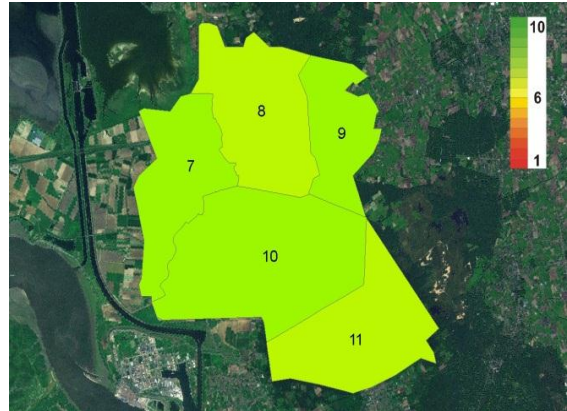
3.6.1 Inleiding

Naast de cijfers voor de afzonderlijke leefbaarheidsaspecten, is de bewoners ook gevraagd een algemeen rapportcijfer te geven voor de wijk/kern waarin zij wonen. Tot slot is gevraagd naar de mate waarin men in het afgelopen jaar positieve dan wel negatieve veranderingen heeft waargenomen in de wijk/kern en op welke punten die veranderingen hebben plaatsgevonden.

3.6.2 Totaaloordeel

De vraag 'Hoe beoordeelt u uw wijk in het algemeen?' is door de bewoners van Woensdrecht gemiddeld met een 7,6 beoordeeld. Het landelijkgemiddelde van 2010 is een 7,4.

TOTAALORDEEL	2011
Totaal gemeente	7,6
7.Woensdrecht	7,9
8.Hoogerheide	7,4
9.Huijbergen	7,7
10.Ossendrecht	7,8
11.Putte	7,4
significant hoger dan de gemeente als geheel	groen
significant lager dan de gemeente als geheel	rood



De cijfers voor het algemene oordeel zijn voor alle kernen positief. Het laagste cijfer dat door de bewoners is gegeven, is een 7,4 voor Hoogerheide en Putte. Woensdrecht krijgt van haar bewoners het hoogste cijfer, een 7,9. Geen van deze cijfers is significant hoger of lager dan het gemeentelijk gemiddelde.

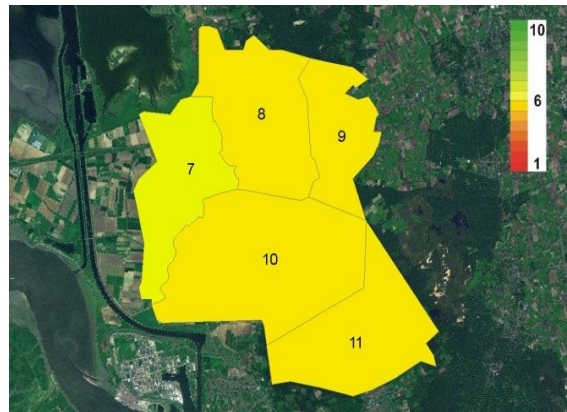
Uit de spreidingscijfers komt ook naar voren dat de meeste respondenten over het algemeen (zeer) tevreden zijn over hun wijk. Slechts 3% geeft als algemeen cijfer een 5 of lager en 8% geeft een 6. 31% van de respondenten geeft een 7 en 42% een 8. 16% is zeer tevreden over de woon- en leefomgeving en geeft een 9 of een 10.

3.6.3 Ontwikkeling

Aan het einde van de vragenlijst is de bewoners gevraagd: 'Vindt u dat uw wijk het afgelopen jaar vooruit of achteruit is gegaan?'. Deze vraag werd beantwoord met een rapportcijfer, waarbij de 1 stond voor 'sterk achteruit' en de 10 voor 'sterk vooruit'. Cijfers tussen de 5 en 6 worden daarom beschouwd als een neutraal antwoord.

De bewoners van Woensdrecht hebben de vraag gemiddeld beantwoord met een 6,0, wat betekent dat de bewoners in het afgelopen jaar nauwelijks veranderingen hebben waargenomen.

ONTWIKKELING WIJK	2011
Totaal gemeente	6,0
7.Woensdrecht	6,5
8.Hoogerheide	5,9
9.Huijbergen	6,0
10.Ossendrecht	5,8
11.Putte	5,6
significant hoger dan de gemeente als geheel	groen
significant lager dan de gemeente als geheel	rood



Wat betreft de ontwikkeling van de wijk, zijn gemiddeld genomen geen negatieve ontwikkelingen waargenomen door de bewoners van de kernen. Alle cijfers liggen boven de 5,5. In Woensdrecht lijken de bewoners een lichte positieve ontwikkeling ervaren te hebben.

3.6.4 Totaaloverzicht gemeente Woensdrecht

In onderstaande tabellen zijn de gemiddelde scores van 2011 per wijk/kern weergegeven voor alle leefbaarheidsaspecten.

	Totaaloordeel	Prijs-kwaliteit	Kwaliteit woningen	Woonomgeving	Aanbod groenvoorzieningen	Onderhoud groenvoorzieningen	Aanbod speelvoorzieningen	Onderhoud speelvoorzieningen	Scholen	Winkels	Openbaar vervoer	Sportvoorzieningen	Buurthuis	Medische voorzieningen	Zorgvoorzieningen
Totaal gemeente	7,6	7,3	7,3	6,7	6,9	6,3	6,3	6,2	7,0	6,3	5,4	6,7	6,1	6,9	6,6
7.Woensdrecht	7,9	7,3	7,5	7	7,3	6,4	6,4	6,6	7,5	4,6	3,1	6	5,8	5,6	5,7
8.Hoogerheide	7,4	7,1	7,2	6,8	6,8	6,1	6,4	6,3	7,4	7,4	6,5	7	6,1	7,4	7,1
9.Huijbergen	7,7	7,6	7,5	7	7,3	6,8	6,4	6,3	6,9	5,5	5,3	7	7	7,2	6,9
10.Ossendrecht	7,8	7,6	7,2	6,5	6,8	6,2	5,9	6,1	6,6	6,4	5,4	6,6	6,2	7,3	6,7
11.Putte	7,4	7,1	6,9	6,3	6,5	5,8	6,1	5,7	6,8	7,3	6,4	6,9	5,4	6,6	6,6

	Betrokkenheid	Beleving betrokkenheid	Eigen betrokkenheid	Inzet wijk	Omgang etnische groepen	Overlast van personen	Overlast activiteiten	Vervuiling	Verkeersoverlast	School-huisroute kinderen	Criminaliteit	Veiligheidsgevoel overdag	Veiligheidsgevoel 's avonds	Veiligheidsgevoel woning	Ontwikkeling wijk
Totaal gemeente	6,5	6,8	6,4	6,2	6,3	6,8	8,0	6,0	6,1	6,0	6,5	8,1	7,4	8,2	6,0
7.Woensdrecht	6,4	6,9	6,5	6,4	6,4	6,8	7,6	5,7	6,6	6,1	6,9	8,4	7,7	8,4	6,5
8.Hoogerheide	6,2	6,4	6	6	5,8	6,7	7,8	6,3	6,3	6,1	6,3	8	7,4	8,2	5,9
9.Huijbergen	6,9	7	6,8	6,8	6,9	7,1	8,6	6,3	6,1	6,3	6,4	8	7,4	8	6
10.Ossendrecht	6,7	7,1	6,6	6,1	6,1	6,8	8,1	5,8	5,4	5,8	6,1	8,1	7,3	8	5,8
11.Putte	6,2	6,5	5,9	5,7	6,2	6,8	8	5,6	6,3	5,6	6,8	8	7,3	8,2	5,6

Hoofdstuk 4

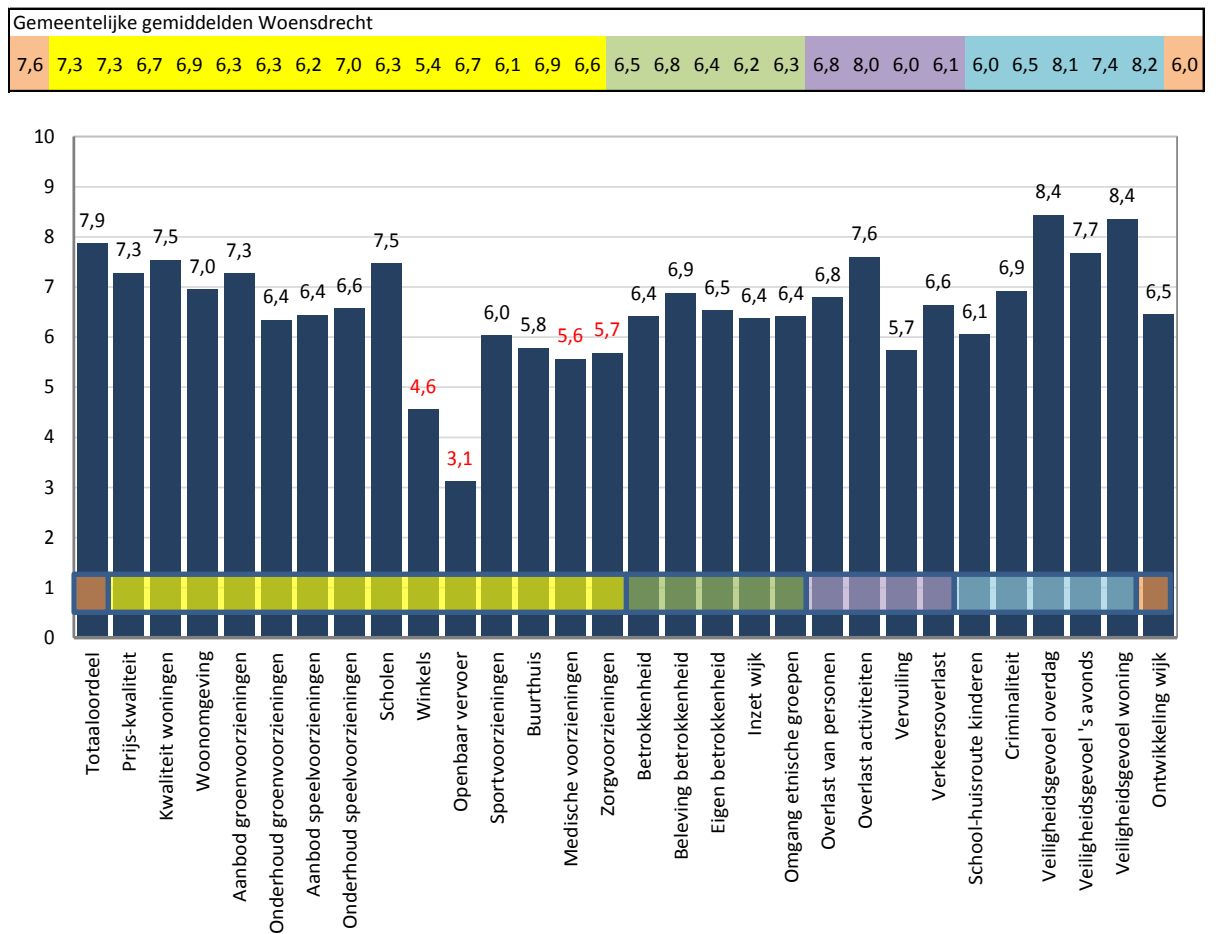
Wijk- en kernprofielen Woensdrecht

4.1 Inleiding

Aan de hand van de leefbaarheidsaspecten, die in voorgaande hoofdstukken zijn beschreven, worden in dit hoofdstuk de profielen van de wijken en kernen in de gemeente Woensdrecht behandeld. Per wijk of kern worden de cijfers op alle aspecten weergegeven in een staafdiagram. Bij eventuele vervolgmetingen worden met behulp van deze grafieken de ontwikkelingen op de verschillende aspecten snel zichtbaar.

Net als in voorgaande hoofdstukken, zijn de cijfers die significant afwijken van het gemeentelijk gemiddelde in **groen** (hoger) en **rood** (lager) weergegeven. Deze resultaten worden vervolgens beschreven, waarbij zowel de positieve punten als de aandachtspunten aan bod komen. Aspecten met een cijfer lager dan een 6, worden als aandachtspunten beschouwd.

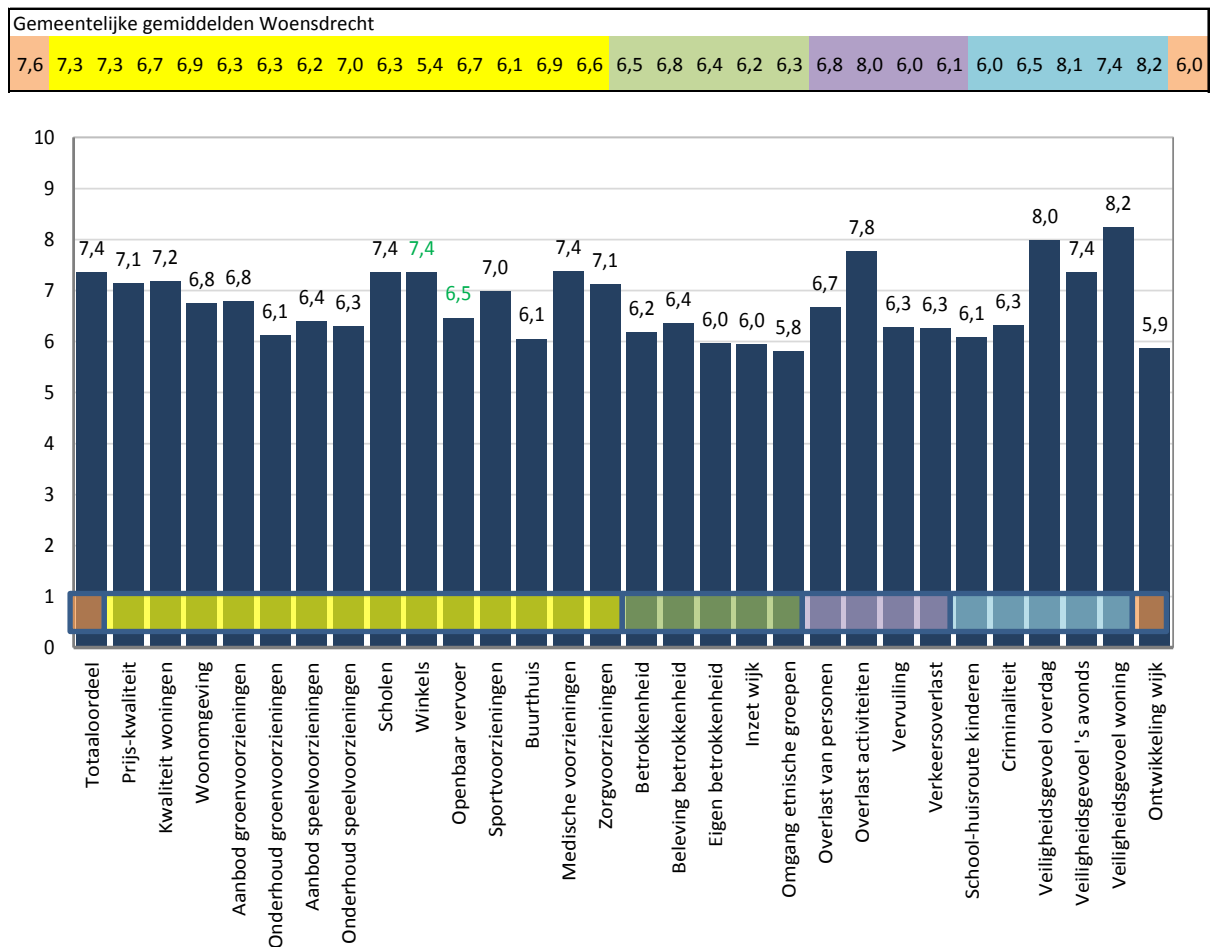
4.2 Woensdrecht



De bewoners van Woensdrecht beoordelen vier aspecten van de fysieke woonomgeving met een cijfer dat lager is dan het gemeentelijk gemiddelde. Dat geldt voor de winkels, het openbaar vervoer, de medische- en de zorgvoorzieningen. Deze aspecten vormen samen met de buurthuizen de aandachtspunten met betrekking tot de fysieke woonomgeving. Daarnaast komt nog één aandachtspunt naar voren op het gebied van de sociale woonomgeving, dat betreft de inzet van de bewoners voor de eigen wijk. Wat betreft het thema veiligheid krijgt Woensdrecht voor aspecten cijfers die hoger zijn dan een 6. Van de ongenoegens krijgt alleen de vervuiling een cijfer beneden de 6, wat daarmee een punt van aandacht vormt.

Van alle kernen in de gemeente krijgt Woensdrecht het hoogste cijfer voor de ontwikkeling. Met een 6,5 kan gezegd worden dat de bewoners van deze kern in het afgelopen jaar een positieve ontwikkeling hebben waargenomen.

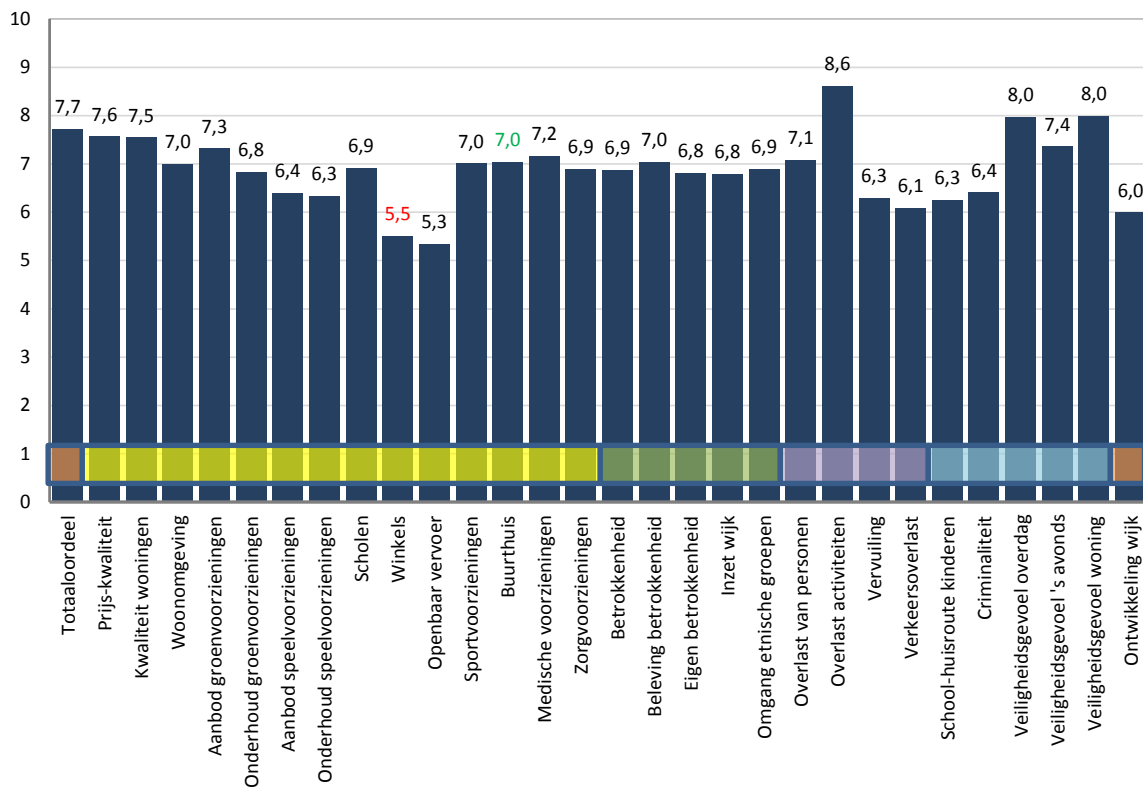
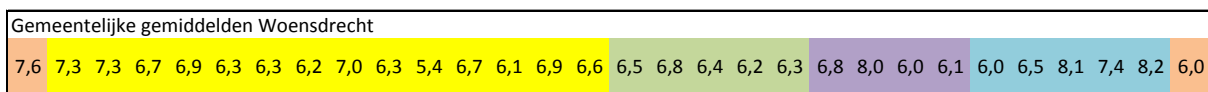
4.3 Hoogerheide



Hoogerheide krijgt voor alle leefbaarheidsaspecten (op alle thema's) cijfers die minstens vergelijkbaar zijn met het gemeentelijk gemiddelde. Op twee aspecten scoort de kern hoger dan het gemeentelijk gemiddelde, namelijk als het gaat om het aanbod en de kwaliteit van winkels en openbaar vervoer.

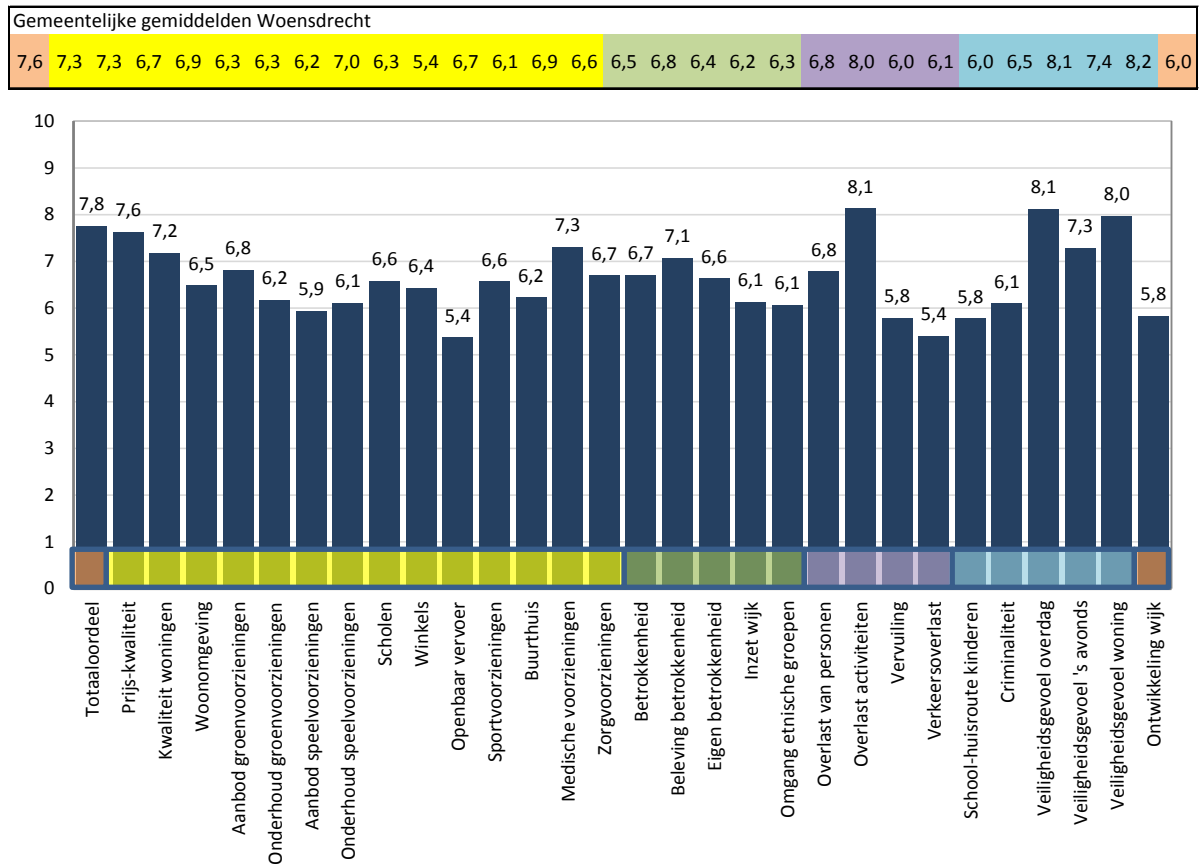
Het enige aandachtspunt dat uit deze cijfers naar voren komt is de omgang tussen bewoners met verschillende etnische achtergronden.

4.4 Huijbergen



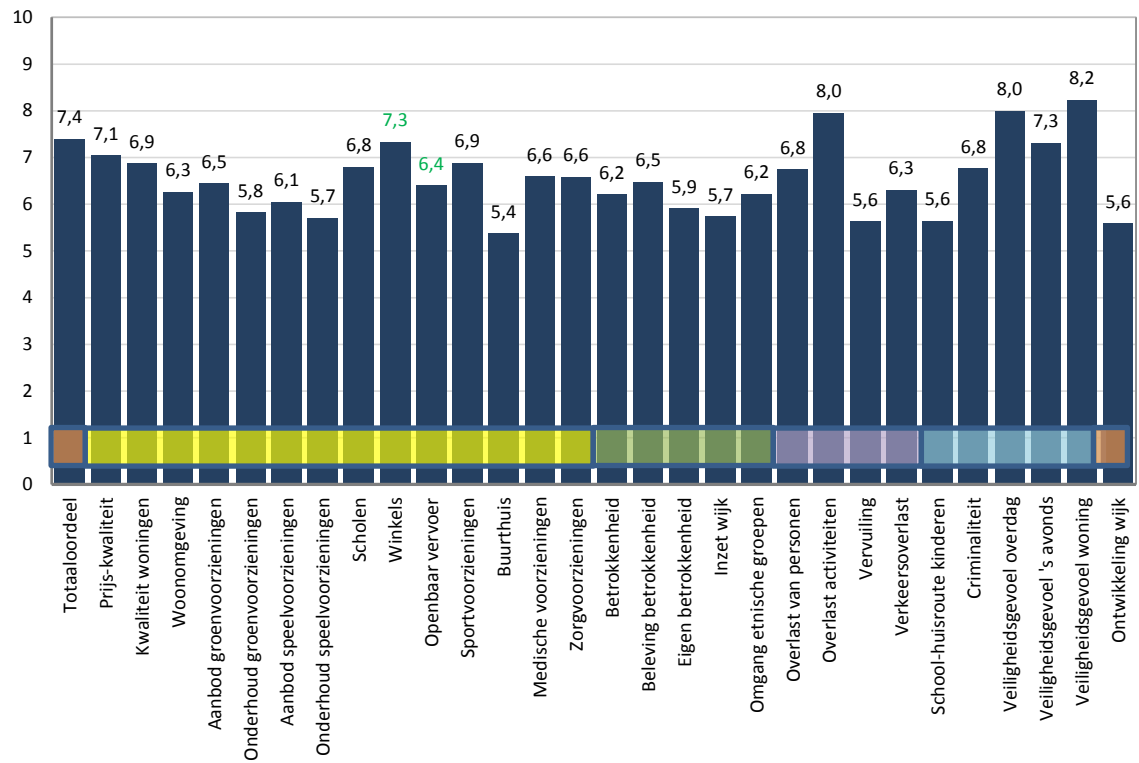
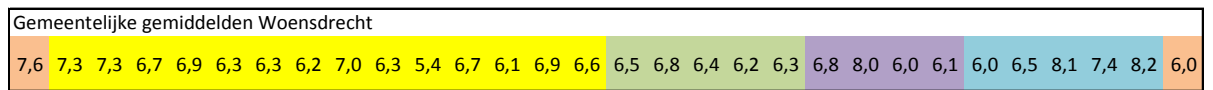
Wat betreft de thema's sociale woonomgeving, ongenoegens en veiligheid liggen de cijfers voor alle aspecten minimaal op een 6, waarmee op deze thema's geen aandachtspunten zijn aan te wijzen. Met betrekking tot de fysieke woonomgeving is dat wel het geval. Naast het aanbod en de kwaliteit van winkels, die beneden gemiddeld gewaardeerd worden, is ook het openbaar vervoer een aandachtspunt voor Huijbergen.

4.5 Ossendrecht



De cijfers die de bewoners van Ossendrecht geven voor de leefbaarheidsaspecten liggen allen op of rond het gemeentelijk gemiddelde. Wel zijn op alle thema's behalve de sociale woonomgeving één of enkele aandachtspunten te benoemen. Wat betreft de fysieke woonomgeving zijn dat het aanbod van speelvoorzieningen en het openbaar vervoer. Vervuiling en verkeersoverlast vormen de aandachtspunten als het gaat om ongenoegens en qua veiligheid is de school-huisroute voor kinderen een punt van aandacht.

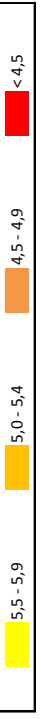
4.6 Putte



De bewoners van Putte geven bovengemiddelde cijfers voor de winkelvoorzieningen en het opbaar vervoer. Er zijn geen aspecten waarop deze kern lager scoort dan de gemeente als geheel. Wel zijn enkele aandachtspunten te benoemen. Met betrekking tot de fysieke woonomgeving zijn dat het onderhoud van groen- en speelvoorzieningen en buurthuizen. Op sociaal gebied worden de eigen betrokkenheid en inzet voor de buurt beoordeeld met cijfers lager dan een 6. Vervuiling vormt een punt van aandacht als het om ongenoegens gaat en van de veiligheidsaspecten scoort de school-huisroute lager dan een 6.

4.7 Overzicht aandachtspunten

Wijk/kern	Totaaloordeel	Prijs-kwaliteit	Kwaliteit woningen	Woonomgeving	Aanbod groenvoorzieningen	Onderhoud groenvoorzieningen	Aanbod speelvoorzieningen	Onderhoud speelvoorzieningen	Scholen	Winkels	Openbaar vervoer	Sportvoorzieningen	Buurthuis	Medische voorzieningen	Zorgvoorzieningen	Betrokkenheid	Beleving betrokkenheid	Eigen betrokkenheid	Inzet buurt	Omgang etnische groepen	Overlast van personen	Overlast activiteiten	Vervuiling	Verkeersoverlast	School-huisroute kinderen	Criminaliteit	Veiligheidsgevoel overdag	Veiligheidsgevoel 's avonds	Veiligheidsgevoel woning	Ontwikkeling			
1 Steenberg					5,7								5,6						5,8											5,9			
2 Welberg					5,6	5,4	4,8	5,1		4,8	5,0			5,6	5,8				5,9						5,4					5,8			
3 Dinteloord					5,9	5,5	5,6																										
4 Kruisland					5,9	5,7	5,7																										
5 Nieuw-Vossemeer									4,9	3,8									5,8														
6 De Heen					5,6				4,3	3,3	4,8	5,9	4,9	4,2																5,8			
7 Woensdrecht									4,6	3,1			5,8	5,6	5,7							5,7											
8 Hoogerheide																				5,8											5,9		
9 Huybergen									5,5	5,3																					5,8		
10 Ossendrecht										5,4																					5,6		
11 Putte					5,8								5,4																		5,6		
12 Tholen													5,6																				
13 Poortvliet									5,3																						5,7		
14 Scherpenisse									3,2	5,5	3,7	4,5	4,1	3,8																			
15 Stavenisse													5,6																			5,7	
16 Oud-Vossemeer									5,3	5,6																						5,6	
17 Sint-Maartensdijk										5,9																						5,7	
18 Sint-Annaland													5,8																			5,6	
19 Sint-Philipsland									4,8	4,8	5,9	5,9	5,2	5,3																		5,8	
20 Centrum					5,8	5,8	4,5	4,6					5,9	5,7																		5,9	
21 Bergse Plaat																																5,8	
22 Noord																																	
23 Gageldonk West	5,7																															4,7	
24 Gageldonk Oost																																5,6	
25 Warande																																	
26 Halsteren																																	5,7
27 Lepelstraat																																	5,8
28 Nieuw-Borgvliet/ Langeweg/ De Wal																																	
29 Fort-Zeebant/ Glacis/ Markiezzaten																																	



Bijlage 1

Vragenlijst

Buurtnr:

Enquête leefbaarheid in uw buurt

Met deze vragenlijst stellen wij u een aantal vragen over de leefbaarheid in uw buurt. U kunt steeds een rapportcijfer geven. Daarbij geldt: een hoger cijfer (10) betekent dat u meer tevreden bent en een lager cijfer (1) betekent dat u ontevreden bent. Een 6 is net voldoende en een 5 net onvoldoende. Hebt u geen oordeel over een vraag of vindt u de vraag niet op uw buurt van toepassing, dan kunt u die vraag onbeantwoord laten. Aan het einde van de vragenlijst kunt u een toelichting bij uw antwoord geven bij maximaal 2 vragen. De vragenlijst begint met enkele achtergrondvragen.

PERSOONLIJKE SITUATIE

Wat is uw leeftijd?

jaar

Bent u man of vrouw?

- man
 vrouw

Wat is uw postcode? (bijvoorbeeld: 1234 AB)

Heeft u een huurwoning of een koopwoning?

- huur
 koop

Wie is de eigenaar van de woning?

- Ikzelf/ wijzelf
 Stadlander
 Woningstichting Woensdrecht
 Woningstichting Dinteloord
 Andere verhuurder

Wat is de samenstelling van uw huishouden?

- alleenwonend
 eenoudergezin, jongste thuiswonende kind onder de 12 jaar
 eenoudergezin, jongste thuiswonende kind 12 jaar of ouder
 gezin, jongste thuiswonende kind onder de 12 jaar
 gezin, jongste thuiswonende kind 12 jaar of ouder
 tweepersoonshuishouden zonder (thuiswonende) kinderen

In wat voor soort woning woont u?

- Eéngzinswoning of seniorenwoning in rij
 twee onder één kap
 vrijstaande woning
 appartementencomplex met lift
 appartementencomplex zonder lift

DE LEEFBAARHEIDSMONITOR

Kruis per vraag steeds het vakje aan onder het getal dat u als rapportcijfer wilt geven voor uw buurt.

Totaaloordeel

1. Hoe beoordeelt u uw buurt in het algemeen?

	1	2	3	4	5	6	7	8	9	10	
<i>Zeer slecht</i>	<input type="checkbox"/>	<input type="checkbox"/>	<input type="checkbox"/>	<input type="checkbox"/>	<input type="checkbox"/>	<input type="checkbox"/>	<input type="checkbox"/>	<input type="checkbox"/>	<input type="checkbox"/>	<input type="checkbox"/>	<i>Zeer goed</i>

Kwaliteit woning

2. Wat vindt u van de prijs-kwaliteit verhouding van uw woning?

	1	2	3	4	5	6	7	8	9	10	
<i>Zeer slecht</i>	<input type="checkbox"/>	<input type="checkbox"/>	<input type="checkbox"/>	<input type="checkbox"/>	<input type="checkbox"/>	<input type="checkbox"/>	<input type="checkbox"/>	<input type="checkbox"/>	<input type="checkbox"/>	<input type="checkbox"/>	<i>Zeer goed</i>

3. Wat vindt u van de kwaliteit van de woningen in uw buurt?

Daarbij gaat het niet om de geschiktheid van uw eigen woning voor uzelf maar om de aantrekkelijkheid en de staat van onderhoud van de woningen in de buurt.

	1	2	3	4	5	6	7	8	9	10	
<i>Zeer slecht</i>	<input type="checkbox"/>	<input type="checkbox"/>	<input type="checkbox"/>	<input type="checkbox"/>	<input type="checkbox"/>	<input type="checkbox"/>	<input type="checkbox"/>	<input type="checkbox"/>	<input type="checkbox"/>	<input type="checkbox"/>	<i>Zeer goed</i>

Kwaliteit woonomgeving

4. Wat vindt u van de woonomgeving in uw buurt?

Denkt u hierbij aan de pleintjes, de bestrating, de manier waarop de straat is ingericht enz.

	1	2	3	4	5	6	7	8	9	10	
<i>Zeer slecht</i>	<input type="checkbox"/>	<input type="checkbox"/>	<input type="checkbox"/>	<input type="checkbox"/>	<input type="checkbox"/>	<input type="checkbox"/>	<input type="checkbox"/>	<input type="checkbox"/>	<input type="checkbox"/>	<input type="checkbox"/>	<i>Zeer goed</i>

Groen- en speelvoorzieningen

5a. Wat vindt u van de aanwezigheid van groenvoorzieningen in uw buurt?

	1	2	3	4	5	6	7	8	9	10	
<i>Zeer slecht</i>	<input type="checkbox"/>	<input type="checkbox"/>	<input type="checkbox"/>	<input type="checkbox"/>	<input type="checkbox"/>	<input type="checkbox"/>	<input type="checkbox"/>	<input type="checkbox"/>	<input type="checkbox"/>	<input type="checkbox"/>	<i>Zeer goed</i>

b. Wat vindt u van het onderhoud van de groenvoorzieningen in uw buurt?

	1	2	3	4	5	6	7	8	9	10	
<i>Zeer slecht</i>	<input type="checkbox"/>	<input type="checkbox"/>	<input type="checkbox"/>	<input type="checkbox"/>	<input type="checkbox"/>	<input type="checkbox"/>	<input type="checkbox"/>	<input type="checkbox"/>	<input type="checkbox"/>	<input type="checkbox"/>	<i>Zeer goed</i>

6a. Wat vindt u van de aanwezigheid van speelvoorzieningen in uw buurt?

	1	2	3	4	5	6	7	8	9	10	
<i>Zeer slecht</i>	<input type="checkbox"/>	<input type="checkbox"/>	<input type="checkbox"/>	<input type="checkbox"/>	<input type="checkbox"/>	<input type="checkbox"/>	<input type="checkbox"/>	<input type="checkbox"/>	<input type="checkbox"/>	<input type="checkbox"/>	<i>Zeer goed</i>

b. Wat vindt u van het onderhoud van de speelvoorzieningen in uw buurt?

	1	2	3	4	5	6	7	8	9	10	
<i>Zeer slecht</i>	<input type="checkbox"/>	<input type="checkbox"/>	<input type="checkbox"/>	<input type="checkbox"/>	<input type="checkbox"/>	<input type="checkbox"/>	<input type="checkbox"/>	<input type="checkbox"/>	<input type="checkbox"/>	<input type="checkbox"/>	<i>Zeer goed</i>

De aanwezigheid van openbare voorzieningen

7. Wat vindt u van het aanbod en de kwaliteit van onderstaande voorzieningen bij u in de buurt?

		1	2	3	4	5	6	7	8	9	10	
WINKELWINKELS	<i>Zeer slecht</i>	<input type="checkbox"/>	<input type="checkbox"/>	<input type="checkbox"/>	<input type="checkbox"/>	<input type="checkbox"/>	<input type="checkbox"/>	<input type="checkbox"/>	<input type="checkbox"/>	<input type="checkbox"/>	<input type="checkbox"/>	<i>Zeer goed</i>
OPENBAAR VERVOER	<i>Zeer slecht</i>	<input type="checkbox"/>	<input type="checkbox"/>	<input type="checkbox"/>	<input type="checkbox"/>	<input type="checkbox"/>	<input type="checkbox"/>	<input type="checkbox"/>	<input type="checkbox"/>	<input type="checkbox"/>	<input type="checkbox"/>	<i>Zeer goed</i>
SPORT-VOORZIENINGEN	<i>Zeer slecht</i>	<input type="checkbox"/>	<input type="checkbox"/>	<input type="checkbox"/>	<input type="checkbox"/>	<input type="checkbox"/>	<input type="checkbox"/>	<input type="checkbox"/>	<input type="checkbox"/>	<input type="checkbox"/>	<input type="checkbox"/>	<i>Zeer goed</i>
WONINGWONINGEN	<i>Zeer slecht</i>	<input type="checkbox"/>	<input type="checkbox"/>	<input type="checkbox"/>	<input type="checkbox"/>	<input type="checkbox"/>	<input type="checkbox"/>	<input type="checkbox"/>	<input type="checkbox"/>	<input type="checkbox"/>	<input type="checkbox"/>	<i>Zeer goed</i>
RECREATIE-VOORZIENINGEN	<i>Zeer slecht</i>	<input type="checkbox"/>	<input type="checkbox"/>	<input type="checkbox"/>	<input type="checkbox"/>	<input type="checkbox"/>	<input type="checkbox"/>	<input type="checkbox"/>	<input type="checkbox"/>	<input type="checkbox"/>	<input type="checkbox"/>	<i>Zeer goed</i>
ANDERE VOORZIENINGEN	<i>Zeer slecht</i>	<input type="checkbox"/>	<input type="checkbox"/>	<input type="checkbox"/>	<input type="checkbox"/>	<input type="checkbox"/>	<input type="checkbox"/>	<input type="checkbox"/>	<input type="checkbox"/>	<input type="checkbox"/>	<input type="checkbox"/>	<i>Zeer goed</i>

Sociale woonomgeving

8. Wat vindt u van de mate van betrokkenheid van bewoners bij uw buurt?

	1	2	3	4	5	6	7	8	9	10	
<i>Niet betrokken</i>	<input type="checkbox"/>	<input type="checkbox"/>	<input type="checkbox"/>	<input type="checkbox"/>	<input type="checkbox"/>	<input type="checkbox"/>	<input type="checkbox"/>	<input type="checkbox"/>	<input type="checkbox"/>	<input type="checkbox"/>	<i>Zeer betrokken</i>

9. Hoe ervaart u de betrokkenheid van de buurtbewoners?

	1	2	3	4	5	6	7	8	9	10	
<i>Zeer onprettig</i>	<input type="checkbox"/>	<input type="checkbox"/>	<input type="checkbox"/>	<input type="checkbox"/>	<input type="checkbox"/>	<input type="checkbox"/>	<input type="checkbox"/>	<input type="checkbox"/>	<input type="checkbox"/>	<input type="checkbox"/>	<i>Zeer prettig</i>

10. In hoeverre bent u zelf betrokken bij uw buurt?

	1	2	3	4	5	6	7	8	9	10	
<i>Niet betrokken</i>	<input type="checkbox"/>	<input type="checkbox"/>	<input type="checkbox"/>	<input type="checkbox"/>	<input type="checkbox"/>	<input type="checkbox"/>	<input type="checkbox"/>	<input type="checkbox"/>	<input type="checkbox"/>	<input type="checkbox"/>	<i>Zeer betrokken</i>

11. Bent u bereid zich actief in te zetten voor uw buurt?

	1	2	3	4	5	6	7	8	9	10	
<i>Niet bereid</i>	<input type="checkbox"/>	<input type="checkbox"/>	<input type="checkbox"/>	<input type="checkbox"/>	<input type="checkbox"/>	<input type="checkbox"/>	<input type="checkbox"/>	<input type="checkbox"/>	<input type="checkbox"/>	<input type="checkbox"/>	<i>Zeer bereid</i>

12. Gaan bewoners van verschillende etnische afkomst in uw buurt op een prettige manier met elkaar om?

	1	2	3	4	5	6	7	8	9	10	
<i>Zeer onprettig</i>	<input type="checkbox"/>	<input type="checkbox"/>	<input type="checkbox"/>	<input type="checkbox"/>	<input type="checkbox"/>	<input type="checkbox"/>	<input type="checkbox"/>	<input type="checkbox"/>	<input type="checkbox"/>	<input type="checkbox"/>	<i>Zeer prettig</i>

Overlast

13. Heeft u in uw buurt overlast (van het gedrag) van anderen?

Denk hierbij aan geluidsoverlast, andere overlast van buurtbewoners en overlast door rondhangende jongeren

	1	2	3	4	5	6	7	8	9	10	
<i>Ernstige overlast</i>	<input type="checkbox"/>	<input type="checkbox"/>	<input type="checkbox"/>	<input type="checkbox"/>	<input type="checkbox"/>	<input type="checkbox"/>	<input type="checkbox"/>	<input type="checkbox"/>	<input type="checkbox"/>	<input type="checkbox"/>	<i>Geen overlast</i>

14. Heeft u in uw buurt overlast van activiteiten?

Denk hierbij aan horeca, markten en evenementen

	1	2	3	4	5	6	7	8	9	10	
Ernstige overlast	<input type="checkbox"/>	<input type="checkbox"/>	<input type="checkbox"/>	<input type="checkbox"/>	<input type="checkbox"/>	<input type="checkbox"/>	<input type="checkbox"/>	<input type="checkbox"/>	<input type="checkbox"/>	<input type="checkbox"/>	Geen overlast

15. Heeft u in uw buurt last van vervuiling?

Denk hierbij aan zwerfvuil, stank, verkeerd geplaatst vuilnis, ongedierte, hondenpoep e.d.

	1	2	3	4	5	6	7	8	9	10	
Ernstige overlast	<input type="checkbox"/>	<input type="checkbox"/>	<input type="checkbox"/>	<input type="checkbox"/>	<input type="checkbox"/>	<input type="checkbox"/>	<input type="checkbox"/>	<input type="checkbox"/>	<input type="checkbox"/>	<input type="checkbox"/>	Geen overlast

16. Heeft u in uw buurt last van het verkeer?

Denk aan verkeersdrukke, verkeerslawaaï, onvoldoende parkeergelegenheid en/of hinder door verkeerd parkeren, onveilig rijgedrag.

	1	2	3	4	5	6	7	8	9	10	
Ernstige overlast	<input type="checkbox"/>	<input type="checkbox"/>	<input type="checkbox"/>	<input type="checkbox"/>	<input type="checkbox"/>	<input type="checkbox"/>	<input type="checkbox"/>	<input type="checkbox"/>	<input type="checkbox"/>	<input type="checkbox"/>	Geen overlast

17. Indien u schoolgaande kinderen heeft, hoe veilig ervaart u de school-huisroute?

	1	2	3	4	5	6	7	8	9	10	
Zeer onveilig	<input type="checkbox"/>	<input type="checkbox"/>	<input type="checkbox"/>	<input type="checkbox"/>	<input type="checkbox"/>	<input type="checkbox"/>	<input type="checkbox"/>	<input type="checkbox"/>	<input type="checkbox"/>	<input type="checkbox"/>	Zeer veilig

Veiligheidsbeleving

18. Heeft u in uw buurt last van criminaliteit?

Denk bijvoorbeeld aan vandalisme, inbraak, diefstal, vernielingen en geweldpleging.

	1	2	3	4	5	6	7	8	9	10	
Ernstige last	<input type="checkbox"/>	<input type="checkbox"/>	<input type="checkbox"/>	<input type="checkbox"/>	<input type="checkbox"/>	<input type="checkbox"/>	<input type="checkbox"/>	<input type="checkbox"/>	<input type="checkbox"/>	<input type="checkbox"/>	Geen last

19. Hoe veilig voelt u zich overdag bij u in de buurt?*Denk aan enge plekken, een onprettig sfeer, rondhangende jongeren, etc.*

	1	2	3	4	5	6	7	8	9	10	
Zeer onveilig	<input type="checkbox"/>	<input type="checkbox"/>	<input type="checkbox"/>	<input type="checkbox"/>	<input type="checkbox"/>	<input type="checkbox"/>	<input type="checkbox"/>	<input type="checkbox"/>	<input type="checkbox"/>	<input type="checkbox"/>	Zeer veilig

20. Hoe veilig voelt u zich 's avonds bij u in de buurt?*Denk aan enge plekken, een onprettig sfeer, rondhangende jongeren, etc.*

	1	2	3	4	5	6	7	8	9	10	
Zeer onveilig	<input type="checkbox"/>	<input type="checkbox"/>	<input type="checkbox"/>	<input type="checkbox"/>	<input type="checkbox"/>	<input type="checkbox"/>	<input type="checkbox"/>	<input type="checkbox"/>	<input type="checkbox"/>	<input type="checkbox"/>	Zeer veilig

21. Hoe veilig voelt u zich in uw eigen woning?

	1	2	3	4	5	6	7	8	9	10	
Zeer onveilig	<input type="checkbox"/>	<input type="checkbox"/>	<input type="checkbox"/>	<input type="checkbox"/>	<input type="checkbox"/>	<input type="checkbox"/>	<input type="checkbox"/>	<input type="checkbox"/>	<input type="checkbox"/>	<input type="checkbox"/>	Zeer veilig

Tot Slot

22a. Vindt u dat uw buurt het afgelopen jaar vooruit of achteruit is gegaan?

	1	2	3	4	5	6	7	8	9	10	
<i>Sterk achteruit</i>	<input type="checkbox"/>	<input type="checkbox"/>	<input type="checkbox"/>	<input type="checkbox"/>	<input type="checkbox"/>	<input type="checkbox"/>	<input type="checkbox"/>	<input type="checkbox"/>	<input type="checkbox"/>	<input type="checkbox"/>	<i>Sterk vooruit</i>

b. Op welke punten vindt u uw buurt veranderd in het afgelopen jaar?

- Woningen
- Woonomgeving
- Voorzieningen
- Omgang tussen bewoners
- Betrokkenheid van bewoners
- Criminaliteit/ veiligheid
- Verkeer
- Vervuiling
- Mijn buurt is in het afgelopen jaar niet of nauwelijks veranderd

OPMERKINGEN

Hieronder kunt u maximaal twee aanvullende opmerkingen kwijt met betrekking tot vraag 1 t/m 16. Vermeld het vraagnummer waar uw opmerking betrekking op heeft, graag aangevuld met de eventuele locatie (bijvoorbeeld straatnaam) waar uw opmerking betrekking op heeft.

Nummer van de vraag:

--	--

Nummer van de vraag:

--	--

--

Deze enquête graag retourneren vóór 1 juli 2011**Hartelijk dank voor uw medewerking!**

Onder de inzenders van deze vragenlijst worden 25 cadeaubonnen van Albert Heijn t.w.v. €40,- verloot. Wilt u hiervoor in aanmerking komen, vul dan hieronder uw adresgegevens in:

Naam:.....

Straat en huisnummer:.....

Postcode en woonplaats:.....

Uw adresgegevens worden alleen gebruikt voor het verloten van de cadeaubonnen en worden bij de verwerking niet gekoppeld aan de gegevens uit de vragenlijst.

Bijlage 2

Cijfers op gemeenteniveau

	Totaaloordeel	Prijs-kwaliteit	Kwaliteit woningen	Woonomgeving	Aanbod groenvoorzieningen	Onderhoud groenvoorzieningen	Aanbod speelvoorzieningen	Onderhoud speelvoorzieningen	Scholen	Winkels	Openbaar vervoer	Sportvoorzieningen	Buurthuis	Medische voorzieningen	Zorgvoorzieningen
Gemeente Bergen op Zoom	7,1	7,0	6,8	6,6	6,6	6,2	5,8	5,8	7,1	6,6	6,5	6,5	6,3	6,6	6,4
Gemeente Steenbergen	7,6	7,3	7,1	6,6	6,4	6,1	5,6	5,8	7,2	5,9	5,1	6,4	6,4	6,3	6,2
Gemeente Woensdrecht	7,6	7,3	7,3	6,7	6,9	6,3	6,3	6,2	7,0	6,3	5,4	6,7	6,1	6,9	6,6
Gemeente Tholen	7,4	7,2	7,0	6,6	6,6	6,2	5,9	6,0	7,3	5,9	5,9	6,3	5,8	6,5	6,3

	Betrokkenheid	Beleving betrokkenheid	Eigen betrokkenheid	Inzet buurt	Omgang etnische groepen	Overlast van personen	Overlast activiteiten	Vervuiling	Verkeersoverlast	School-huisroute kinderen	Criminaliteit	Veiligheidsgevoel overdag	Veiligheidsgevoel 's avonds	Veiligheidsgevoel woning	Ontwikkeling
Gemeente Bergen op Zoom	6,2	6,5	5,8	5,5	6,1	6,1	8,0	5,8	5,7	6,0	6,4	7,8	6,7	8,1	5,8
Gemeente Steenbergen	6,6	6,9	6,5	6,1	6,3	7,1	8,1	6,8	6,6	6,3	7,3	8,5	7,8	8,5	6,1
Gemeente Woensdrecht	6,5	6,8	6,4	6,2	6,3	6,8	8,0	6,0	6,1	6,0	6,5	8,1	7,4	8,2	6,0
Gemeente Tholen	6,6	6,9	6,5	6,0	6,6	7,1	8,3	6,7	6,3	6,7	7,6	8,5	7,9	8,5	6,0