



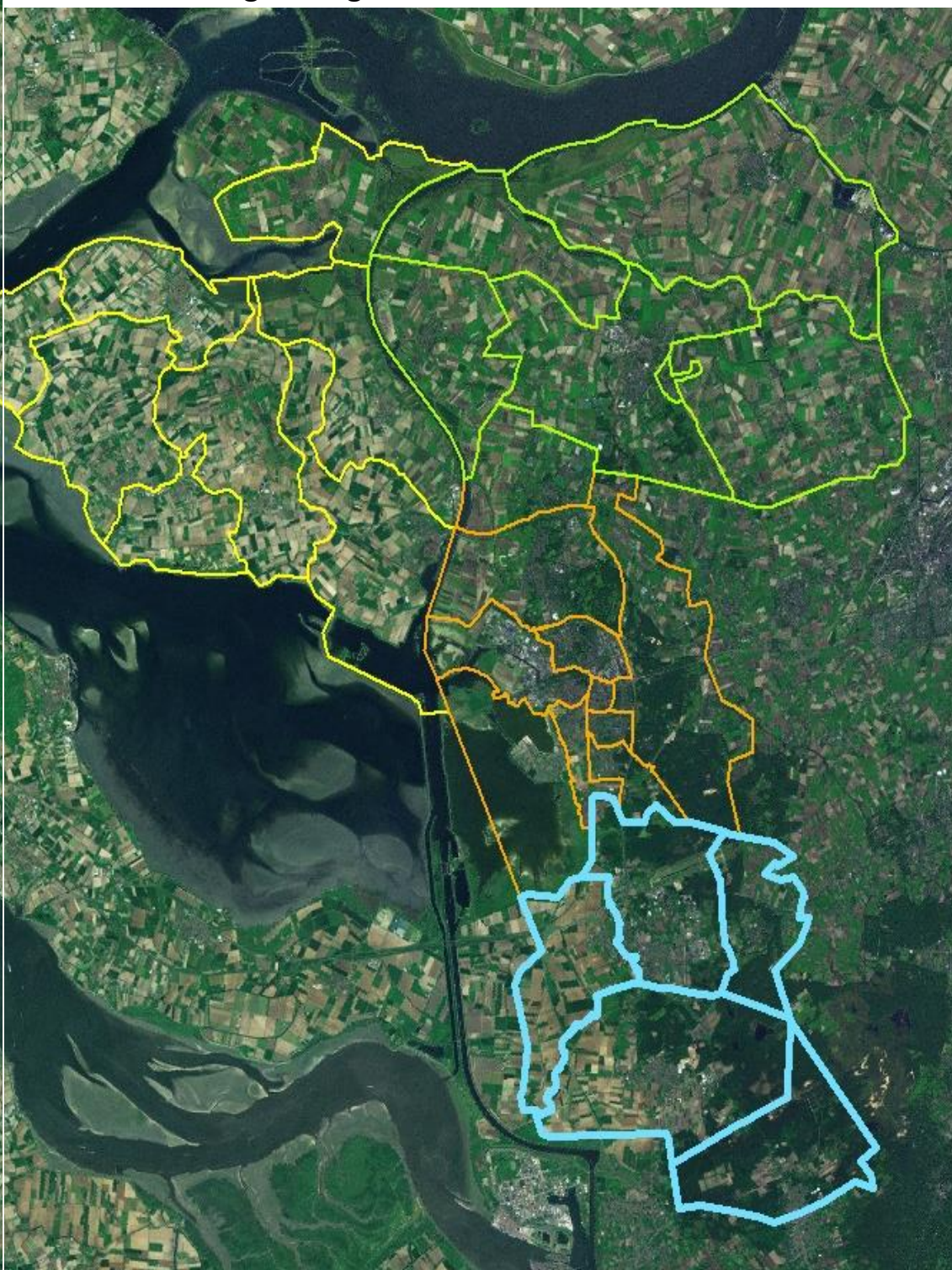
RIGO Research en Advies BV
Woon- werk- en leefomgeving
www.rigo.nl

EINDRAPPORT

Leefbaarheid in de gemeente

Woensdrecht

LEMON vervolgmeting 2013



De verantwoordelijkheid voor de inhoud berust bij RIGO. Het gebruik van cijfers en/of teksten als toelichting of ondersteuning in artikelen, scripties en boeken is toegestaan mits de bron duidelijk wordt vermeld. RIGO aanvaardt geen aansprakelijkheid voor drukfouten en/of andere onvolkomenheden.



RIGO Research en Advies BV
Woon- werk- en leefomgeving
www.rigo.nl

EINDRAPPORT

Leefbaarheid in de gemeente

Woensdrecht

LEMON vervolgmeting 2013

Opdrachtgever

Stadlander

Auteurs

Esther Cozijnsen

Rapportnummer

P25750

Uitgave

26 september 2013

RIGO Research en Advies BV · De Ruyterkade 112C · 1011 AB Amsterdam

020 522 11 11 · info@rigo.nl · www.rigo.nl

Inhoud

1	Inleiding	1
1.1	Wat is LEMON?	
1.2	LEMON in Woensdrecht	
2	Onderzoeksopzet	2
2.1	De vragenlijst	
2.2	De LEMON-gebiedsindeling	
2.3	Werkwijze en respons	
2.4	De onderzoeksgroep	
2.5	De analyse	
3	De fysieke woonomgeving	8
3.1	Inleiding	
3.2	Kwaliteit woningen	
3.3	Prijs-kwaliteitverhouding woningen	
3.4	De woonomgeving	
3.5	Groenvoorzieningen	
3.6	Speelvoorzieningen	
3.7	Algemene voorzieningen	
3.8	Gemiste voorzieningen	
3.9	Conclusie fysieke woonomgeving	

4	Sociale woonomgeving	19
4.1	Inleiding	
4.2	Betrokkenheid	
4.3	Inzet voor de buurt	
4.4	Omgang etnische groepen	
4.5	Thuisgevoel	
4.6	Conclusies sociale woonomgeving	
5	Ongenoegens	23
5.1	Inleiding	
5.2	Overlast van personen	
5.3	Overlast van activiteiten	
5.4	Vervuiling	
5.5	Verkeersoverlast	
5.6	Conclusies ongenoegens	
6	Veiligheid	27
6.1	Inleiding	
6.2	Criminaliteit	
6.3	Veiligheidsgevoel	
6.4	Veiligheidsgevoel in de woning	
6.5	Veiligheid school-huisroute voor kinderen	
6.6	Conclusies veiligheid	
7	Totaaloordeel	31
7.1	Inleiding	
7.2	Totaaloordeel	
7.3	Ontwikkeling	
7.4	Bijdrage aan leefbaarheid door verschillende instanties	
7.5	Totaaloverzicht	

8	Kernprofielen	37
8.1	Inleiding	
8.2	Woensdrecht	
8.3	Hoogerheide	
8.4	Huijbergen	
8.5	Ossendrecht	
8.6	Putte	
8.7	Overzicht aandachtspunten	
	Bijlage 1: cijfers op gemeenteniveau	45
	Bijlage 2: analyse	46
	Bijlage 3: vragenlijst	49

1 Inleiding

1.1 Wat is LEMON?

Leefbaarheid is een verzamelterm voor een reeks van factoren die gezamenlijk bepalen hoe mensen hun woon- en leefomgeving waarderen. Leefbaarheid kan dan ook gedefinieerd worden als de mate waarin de omgeving aansluit bij de wensen en behoeften van de mensen die er wonen.

Om (de beleving van) leefbaarheid te meten heeft RIGO een instrument ontwikkeld met de naam LEMON (de leefbaarheidsmonitor). Met LEMON wordt inzicht gegeven in de verschillen tussen wijken en buurten en in de ontwikkeling van de leefbaarheid door de jaren heen. Daarnaast biedt LEMON de mogelijkheid om de leefbaarheid in diverse Nederlandse gemeenten met elkaar te vergelijken via de website www.lemoninternet.nl.

1.2 LEMON in Woensdrecht

De woningcorporatie Stadlander, Woningstichting Woensdrecht en Woningstichting Dinteloord hebben in 2011 voor het eerst een leefbaarheidsonderzoek uitgevoerd met behulp van LEMON. In het voorjaar van 2013 heeft een vervolgmeting plaatsgevonden, waarvan de resultaten in dit rapport beschreven worden.

Het onderzoek heeft (wederom) plaatsgevonden onder de bewoners van vier gemeenten waarin de drie woningcorporaties actief zijn; Bergen op Zoom, Steenbergen, Woensdrecht en Tholen. In dit rapport worden **alleen de resultaten voor de gemeente Woensdrecht** gegeven.

2 Onderzoekopzet

In dit hoofdstuk komt de inhoud en de opzet van het onderzoek aan bod. Allereerst wordt ingegaan op de leefbaarheidsthema's waarop de vragenlijst gebaseerd is. Vervolgens komen de onderzoeksgebieden, de werkwijze, de respons en de onderzoeksgroep aan bod. Tot slot wordt in dit hoofdstuk een korte toelichting gegeven op de analyses die in dit onderzoek zijn uitgevoerd.

2.1 De vragenlijst

Om de leefbaarheid te meten is gebruik gemaakt van een vragenlijst die ingaat op 4 leefbaarheidsthema's: de fysieke woonomgeving, de sociale woonomgeving, overlast en veiligheid. Daarnaast zijn drie algemene vragen gesteld met betrekking tot de leefbaarheid in de buurt. Hieronder is weergegeven welke onderwerpen in de vragenlijst aan bod zijn gekomen. De bewoners is gevraagd voor alle aspecten een rapportcijfer te geven, waarbij een 1 zeer negatief is en een 10 zeer positief.

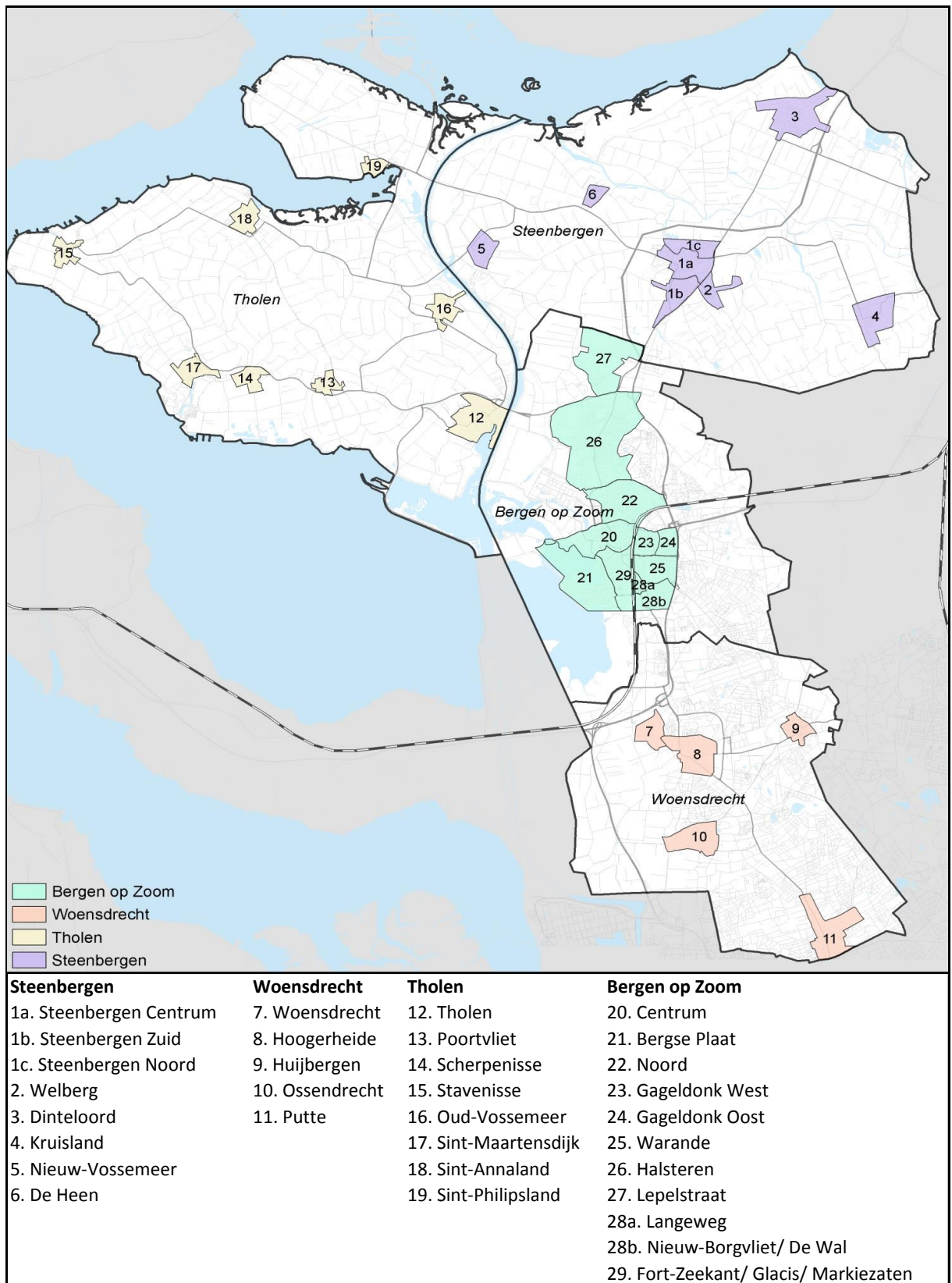
Fysieke woonomgeving	Ongenoegens
Prijs/kwaliteit verhouding woning	Overlast van personen
Kwaliteit woningvoorraad	Overlast van activiteiten
Woonomgeving	Overlast van vervuiling
Groenvoorzieningen	Verkeersoverlast
Speelvoorzieningen	Veiligheid
Algemene voorzieningen	Criminaliteit
Sociale woonomgeving	Veiligheidsgevoel in de buurt
Betrokkenheid anderen	Veiligheidsgevoel in de woning
Beleving betrokkenheid	School-huisroute kinderen
Eigen betrokkenheid	Algemeen
Inzet voor de buurt	Totaaloordeel
Omgang etnische groepen	Ontwikkeling buurt
Thuisgevoel	Bijdragen instanties aan leefbaarheid

2.2 De LEMON-gebiedsindeling

Ten opzichte van de meting in 2011 zijn de volgende wijzigingen aangebracht in de indeling van de onderzoeksgebieden:

- * Steenberg is opgesplitst in drie delen: Centrum, Zuid en Noord
- * Langeweg wordt gescheiden van Nieuw-Borgvliet en De Wal

De gebiedsindeling van 2013 komt er hiermee als volgt uit te zien:



2.3 Werkwijze en respons

Verspreid over alle kernen, zijn voor het onderzoek in de gemeente Woensdrecht in totaal 1.708 bewoners benaderd met een vragenlijst. De bewoners konden zelf kiezen of ze de enquête op papier of online wilden invullen.

Op kernniveau is een aselechte steekproef getrokken, waarbij de grootte afhankelijk was van de respons bij de voorgaande meting.

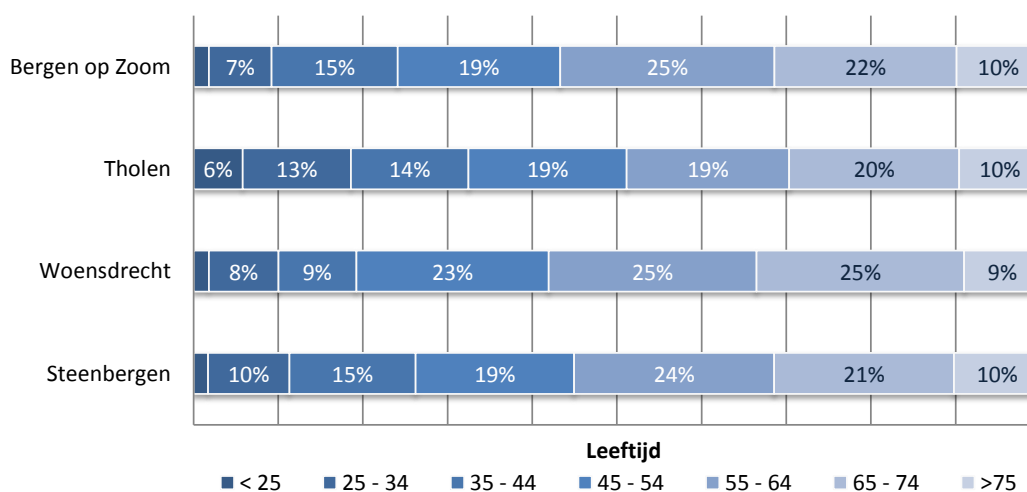
Van alle bewoners die in de gemeente Woensdrecht benaderd zijn, hebben 382 bewoners de vragenlijst ingevuld. Daarmee is een respons van 22% behaald, wat lager is dan de gemiddelde respons bij dit type onderzoeken (30-35%). In onderstaande tabel is weergegeven hoeveel enquêtes er per wijk/kern zijn uitgezet en hoe de respons over de kernen verdeeld is. Voor Woensdrecht geldt dat de respons in alle kernen voldoende is om tot betrouwbare resultaten te komen.

Gemeente	Wijk/kern	Uitgezet Aantal	Respons				
			Internet	Schriftelijk	Totaal	%	
Steenbergen	1a. Steenbergen Centrum'	276	9	62	71	26%	
	1b. Steenbergen Zuid	276	6	54	60	22%	
	1c. Steenbergen Noord	276	5	58	63	23%	
	2. Welberg	347	8	62	70	20%	
	3. Dinteloord	300	2	93	95	32%	
	4. Kruisland	307	5	61	66	21%	
	5. Nieuw-Vossemeer	352	10	72	82	23%	
	6. De Heen	208	3	32	35	17%	
	Totaal Steenbergen	2.342	48	494	542	23%	
Woensdrecht	7. Woensdrecht	326	4	80	84	26%	
	8. Hoogerheide	334	9	70	79	24%	
	9. Huijbergen	329	6	56	62	19%	
	10. Ossendrecht	322	5	70	75	23%	
	11. Putte	397	7	75	82	21%	
		Totaal Woensdrecht	1.708	31	351	382	22%
Tholen	12. Tholen	296	4	69	73	25%	
	13. Poortvliet	374	5	84	89	24%	
	14. Scherpenisse	311	9	80	89	29%	
	15. Stavenisse	276	4	72	76	28%	
	16. Oud-Vossemeer	368	9	78	87	24%	
	17. Sint Maartensdijk	320	7	70	77	24%	
	18. Sint Annaland	333	7	79	86	26%	
	19. Sint Philipsland	279	8	57	65	23%	
		Totaal Tholen	2.557	53	589	642	25%
	Bergen op Zoom	20. Centrum	342	9	88	97	28%
21. Bergse plaat		296	8	63	71	24%	
22. Noord		282	11	64	75	27%	
23. Gageldonk West		398	9	66	75	19%	
24. Gageldonk Oost		320	3	66	69	22%	
25. Warande		304	7	81	88	29%	
26. Halsteren		279	6	72	78	28%	
27. Lepelstraat		315	4	63	67	21%	
28a. Lange weg'		342	5	60	65	19%	
28b. Nieuw Borgvliet/ De Wal		342	9	76	85	25%	
29. Fort-Zeekant/ Glacis/ Markiezzaten		320	8	67	75	23%	
	Totaal Bergen op Zoom	3.540	79	766	845	24%	
Totaal alle gemeenten		10.147	211	2.200	2.411	24%	

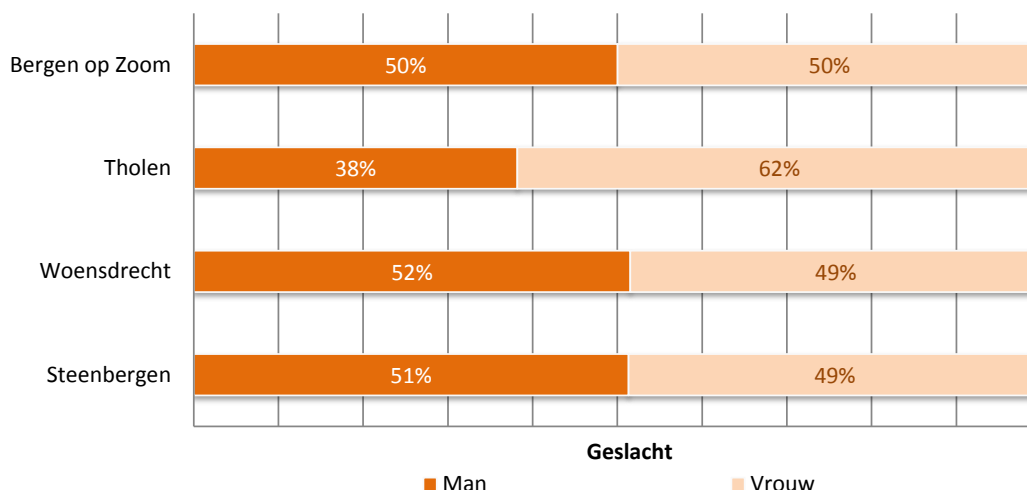
2.4 De onderzoeksgroep

Omdat de verdelingen in de onderzoeksgroep afwijken van de verdelingen in de werkelijkheid, zijn de resultaten van dit onderzoek gewogen naar leeftijd, huishoudenssamenstelling en woningeigendom (huur/koop). Hieronder worden de oorspronkelijke (ongewogen) verdelingen weergegeven van enkele huishoudens- en woningkenmerken van de respondenten.

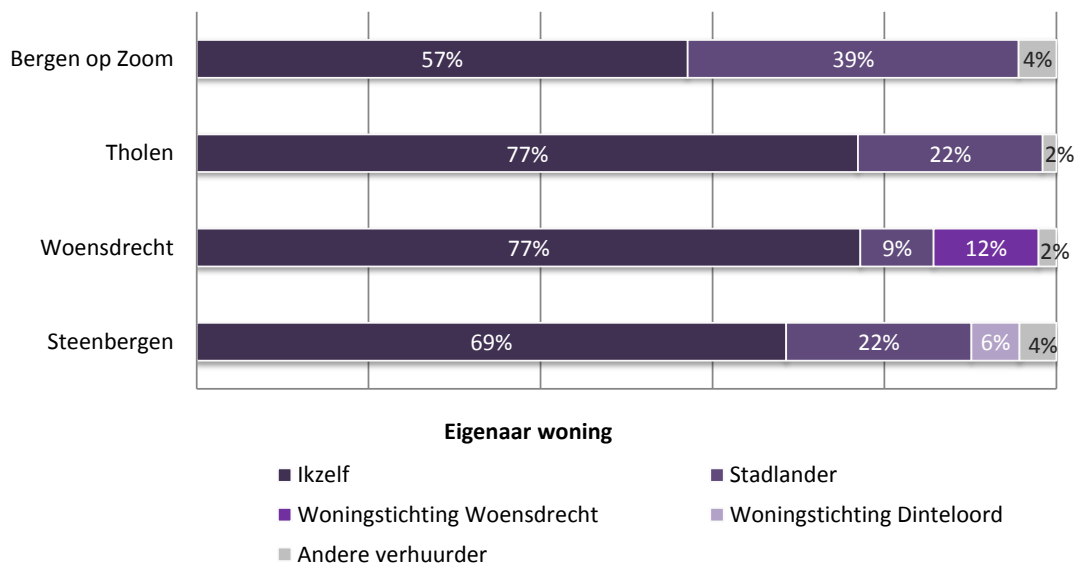
Voor alle gemeenten geldt dat het merendeel van de respondenten tussen de 45 en 75 jaar is. In de gemeente Tholen is het aandeel onder de 45 jaar groter dan in de andere drie gemeenten.



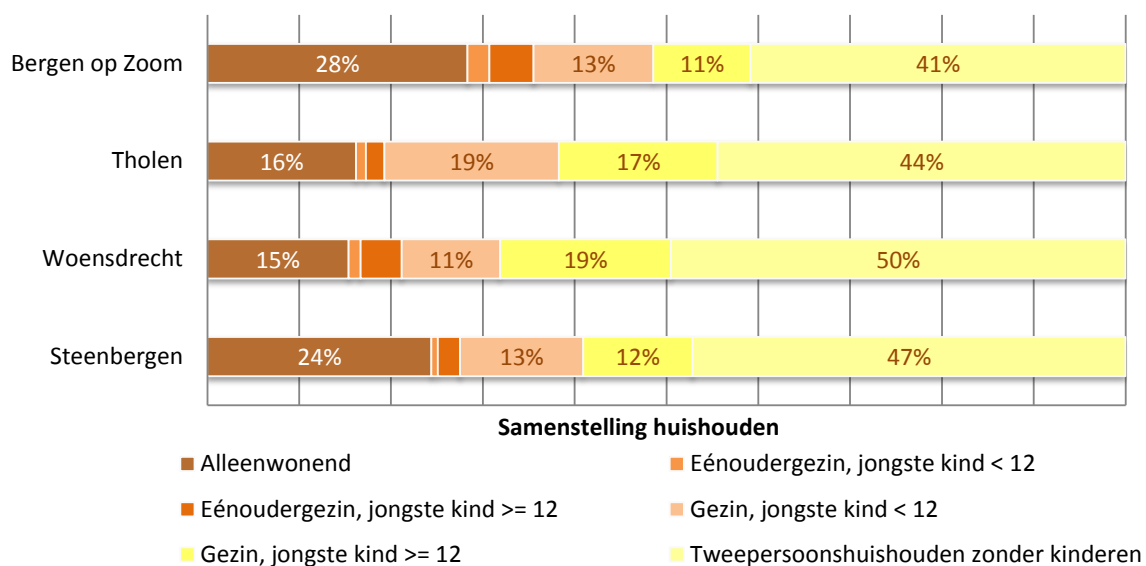
Het aandeel mannen en vrouwen dat de enquête heeft ingevuld is in drie gemeenten ongeveer half om half. In de gemeente Tholen hebben meer vrouwen dan mannen de enquête ingevuld.



De bewoners die de enquête hebben ingevuld zijn grotendeels zelf eigenaar van hun woning. Met 57% is het aandeel kopers in Bergen op Zoom het kleinst. Met 39% is het aandeel huurders van Stadlander in deze gemeente relatief groot.



In alle gemeenten is het aandeel respondenten dat deel uitmaakt van een tweepersoonshuishouden zonder kinderen het grootst. In Bergen op Zoom en Steenbergen woont een relatief groot deel van de respondenten alleen.



2.5 De analyse

In deze paragraaf wordt een korte beschrijving gegeven van de analyses die in dit onderzoek zijn uitgevoerd. Voor een uitgebreidere (technische) toelichting op de statistische analyses verwijzen we naar de bijlage.

Voor elk leefbaarheidsaspect in dit onderzoek wordt per buurt en voor de gemeente als geheel, het gemiddelde van alle respondenten berekend. Vervolgens wordt gekeken naar de verschillen tussen de cijfers voor de buurten en het gemeentelijk gemiddelde.

Om aan te geven of er betekenisvolle verschillen zijn, wordt de statistische term significantie gehanteerd. Wanneer verschillen significant zijn dan is er 95% kans dat dezelfde uitkomst bij herhaling van het onderzoek weer optreedt. Is een verschil niet significant, dan is de kans groter dat de uitkomst op toeval berust.

Als er sprake is van significante verschillen wordt dat in de tabellen met **rode** en **groene** cijfers weergegeven, wat respectievelijk betekent dat het cijfer voor de buurt significant lager of hoger is dan het gemeentelijk gemiddelde.

Omdat het om een vervolgmeting gaat, worden de nieuwe cijfers ook vergeleken met de cijfers uit de voorgaande meting. Beide cijfers worden in de tabellen in het rapport weergegeven. De significante verschillen worden weergegeven met groene ▲ en rode ▼ pijltjes. Deze pijltjes wijzen respectievelijk op een significante voor- of achteruitgang ten opzichte van de voorgaande meting.

Het landelijk gemiddelde

Ter vergelijking worden waar mogelijk landelijke cijfers genoemd, die als referentie kunnen dienen voor het gemeentelijk gemiddelde. Het landelijk gemiddelde is berekend over alle gemeenten die in 2011 en 2012 een Lemon-onderzoek hebben uitgevoerd.

Opmerkingen van respondenten

Aan het einde van de vragenlijst is de bewoners de mogelijkheid geboden om twee opmerkingen te maken over de leefbaarheidsaspecten die in de enquête aan bod zijn gekomen. Deze opmerkingen geven extra achtergrondinformatie met betrekking tot de beleving van de bewoners. In dit rapport zijn enkele opmerkingen als citaat opgenomen.

Leefbaarheidsmonitor meet beleving

Voor u start met het lezen van de uitkomsten nog een belangrijke algemene opmerking. De leefbaarheidsmonitor geeft **de beleving van de leefbaarheid** weer. Er dient benadrukt te worden dat beleving en feitelijke situatie niet altijd overeenkomen. De resultaten uit Lemon geven de gevoelens van bewoners weer en niet in hoeverre deze gevoelens in overeenstemming zijn met feitelijke cijfers.

3 De fysieke woonomgeving

3.1 Inleiding

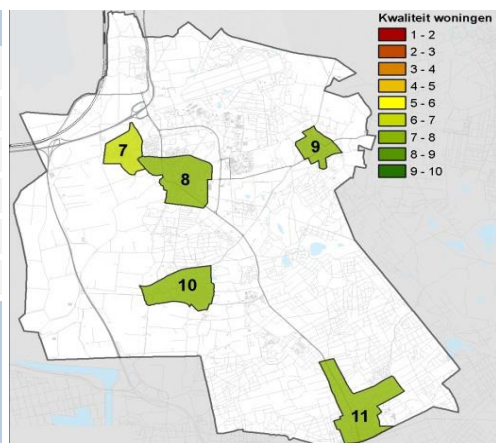
Als we het hebben over de fysieke woonomgeving, dan gaat het om de inrichting en het onderhoud van de ruimte en de bebouwing in de omgeving. Binnen dit thema zijn in dit onderzoek de volgende aspecten meegenomen: de kwaliteit van de woningvoorraad, de prijs-kwaliteitverhouding van de eigen woning, de woonomgeving, de groen- speel- en algemene voorziening zoals winkels, scholen, openbaar vervoer, buurthuizen, sportvoorzieningen en medische- en zorgvoorzieningen. In dit hoofdstuk worden de resultaten per aspect doorgenomen.

3.2 Kwaliteit woningen

De aantrekkelijkheid en de staat van onderhoud van de woningen in de buurt wordt door de bewoners van de gemeente Woensdrecht gemiddeld beoordeeld met een 7,1. In 2011 was dat een 7,3. De gemeente scoort op dit aspect lager dan het landelijk gemiddelde (7,3).

KWALITEIT WONINGEN	2011	2013
Totaal gemeente	7,3	7,1
7. Woensdrecht	7,5	6,9
8. Hoogerheide	7,2	7,1
9. Huijbergen	7,5	7,6
10. Ossendrecht	7,2	7,1
11. Putte	6,9	7,1

GROEN Sign. hoger dan gemeente totaal
ROOD Sign. lager dan gemeente totaal
▲ Sign. hoger dan 2011
▼ Sign. lager dan 2011



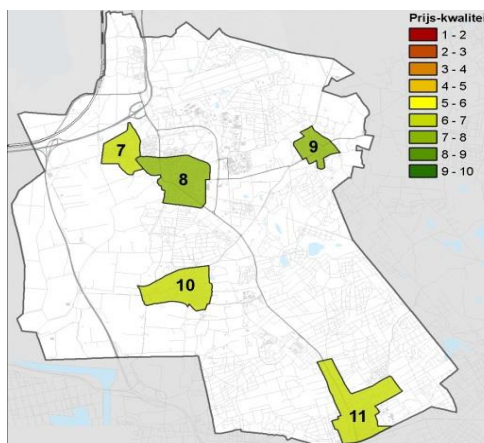
Op kernniveau valt op dat de kwaliteit van de woningen door de bewoners van Huijbergen als enige bovengemiddeld beoordeeld wordt. De bewoners van Woensdrecht vinden dat de kwaliteit van de woningen achteruit is gegaan. Zij geven nu een 6,9 voor dit aspect, terwijl dat in 2011 nog een 7,5 was.

Van alle respondenten beoordeelt 73% de kwaliteit van de woningen in de buurt met een 7 of een 8. 9% geeft met een 5 of lager aan de kwaliteit onvoldoende te vinden.

3.3 Prijs-kwaliteitverhouding woningen

De bewoners geven gemiddeld een 7,0 voor de prijs-kwaliteitverhouding van hun woning. Dit cijfer is lager dan het cijfer dat hiervoor in 2011 werd gegeven (7,3). Voor dit aspect is geen landelijk gemiddelde beschikbaar, omdat deze vraag niet in (voldoende) andere gemeenten is gesteld.

PRIJS-KWALITEIT	2011	2013
Totaal gemeente	7,3	7,0 ▼
7. Woensdrecht	7,3	6,8
8. Hoogerheide	7,1	7,4
9. Huijbergen	7,6	7,2
10. Ossendrecht	7,6	6,7
11. Putte	7,1	7,0
GROEN Sign. hoger dan gemeente totaal		
ROOD Sign. lager dan gemeente totaal		
▲ Sign. hoger dan 2011		
▼ Sign. lager dan 2011		



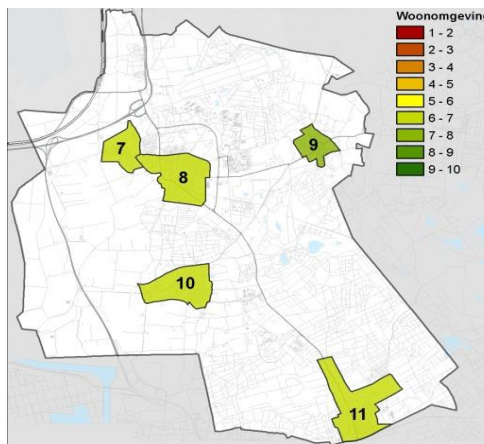
De cijfers voor de kernen variëren van een 6,7 voor Ossendrecht tot een 7,4 voor Hoogerheide. Alle cijfers zijn vergelijkbaar met het gemiddelde voor de gemeente Woensdrecht als geheel. De bewoners van Ossendrecht vinden de verhouding tussen prijs en kwaliteit nu minder goed dan twee jaar geleden. Dit cijfer is gedaald van een 7,6 in 2011 naar een 6,7 in 2013.

De prijs-kwaliteit verhouding van de woningen wordt door 61% van de respondenten met een 7 of een 8 gewaardeerd. 13% geeft hiervoor een 5 of lager.

3.4 De woonomgeving

Voor de woonomgeving – waarbij het gaat om de inrichting van straten en pleintjes, verlichting, e.d.- geven de bewoners van de gemeente Woensdrecht gemiddeld een 6,7. Dit cijfer is gelijk aan het cijfer in 2011. Het landelijk gemiddelde voor dit aspect is een 6,8.

WOONOMGEVING	2011	2013
Totaal gemeente	6,7	6,7
7. Woensdrecht	7,0	6,8
8. Hoogerheide	6,8	6,7
9. Huijbergen	7,0	7,3
10. Ossendrecht	6,5	6,4
11. Putte	6,3	6,6
GROEN Sign. hoger dan gemeente totaal		
ROOD Sign. lager dan gemeente totaal		
▲ Sign. hoger dan 2011		
▼ Sign. lager dan 2011		



Met betrekking tot de woonomgeving wordt met een 6,4 het laagste cijfer gegeven door de bewoners van Ossendrecht. Eén van de respondenten uit Ossendrecht zegt hierover het volgende: “De staat van het wegdek (trambaan) wordt steeds slechter. Het asfalt is uit meerdere reparatievlakken samengesteld”.

Huijbergen krijgt voor de woonomgeving van haar bewoners een 7,3 en scoort daarmee als enige hoger dan het gemeentelijk gemiddelde.

Van alle respondenten uit de gemeente Woensdrecht geeft 19% een 5 of lager voor de woonomgeving. 55% geeft hiervoor een 7 of een 8.

3.5 Groenvoorzieningen

Groenvoorzieningen hebben zowel een belangrijke belevingswaarde als een belangrijke gebruikswaarde, waardoor dit een belangrijk aspect van de woonomgeving is. Over het algemeen hebben groenvoorzieningen een positieve invloed op de beleving van leefbaarheid. Te veel groen kan echter een negatieve invloed hebben op het veiligheidsgevoel.

De bewoners van Woensdrecht is gevraagd zowel de aanwezigheid als het onderhoud van de groenvoorzieningen in hun buurt te beoordelen. Voor deze afzonderlijke aspecten is geen landelijk gemiddelde beschikbaar, omdat deze vragen niet in voldoende andere gemeenten afzonderlijk zijn gesteld. Wel is een landelijk gemiddelde bekend voor het aanbod en de kwaliteit van de groenvoorzieningen samen, dat is een 6,6.

Aanbod en onderhoud van groenvoorzieningen

Het aanbod van groenvoorzieningen wordt door de bewoners van Woensdrecht gemiddeld met een 6,7 beoordeeld, waarmee het cijfer vergelijkbaar is met 2011. Het onderhoud van de groenvoorzieningen wordt met een 5,8 minder goed beoordeeld dan in 2011 (6,3).

GROENVOORZIENINGEN	AANBOD		ONDERHOUD	
	2011	2013	2011	2013
Totaal gemeente	6,9	6,7	6,3 ▼	5,8
7. Woensdrecht	7,3 ▼	6,4	6,4	5,5
8. Hoogerheide	6,8	6,7	6,1	5,9
9. Huijbergen	7,3	7,4	6,8	6,4
10. Ossendrecht	6,8	6,4	6,2	5,6
11. Putte	6,5	6,9	5,8	5,7
GROEN Sign. hoger dan gemeente totaal		▲ Sign. hoger dan 2011		
ROOD Sign. lager dan gemeente totaal		▼ Sign. lager dan 2011		

Zowel het aanbod als het onderhoud van de groenvoorzieningen wordt in alle kernen gewaardeerd met een cijfer dat vergelijkbaar is met het gemeentelijk gemiddelde. De enige uitzondering is de 7,4 die de bewoners van Huijbergen geven voor de aanwezigheid van groen. Dit cijfer is hoger dan het gemiddelde voor de gemeente als geheel.

De bewoners van Woensdrecht zijn minder tevreden over het aanbod van groenvoorzieningen dan twee jaar geleden. Zij gaven daarvoor in 2011 een 7,3, wat in 2013 is gedaald naar een 6,4. Het cijfer voor het onderhoud is gedaald van een 6,4 naar een 5,5. Eén van de respondenten uit Woensdrecht merkt hierover het volgende op: *“Het onderhoud van de groenvoorzieningen is in ons dorp de laatste jaren flink achteruit*

gegaan. Er staat overal veel onkruid maar er wordt ook bijna niet meer gesnoeid. Daardoor zijn er veel onveilige situaties, door slecht zicht. Erg gevaarlijk!”.

Voor de aanwezigheid van groen geeft bijna de helft van de respondenten (49%) een 7 of een 8. 21% geeft met een 5 of lager aan het aanbod van groen onvoldoende te vinden. 37% geeft een onvoldoende voor het onderhoud van het groen. Daarvoor geeft 23% een 7, 18% een 6 en 16% een 8.

3.6 Speelvoorzieningen

De bewoners van Woensdrecht is gevraagd zowel de aanwezigheid als het onderhoud van de speelvoorzieningen in hun buurt te beoordelen. Voor deze afzonderlijke aspecten is geen landelijk gemiddelde beschikbaar, omdat deze vragen niet in voldoende andere gemeenten afzonderlijk zijn gesteld. Wel is een landelijk gemiddelde bekend voor het aanbod en de kwaliteit van de speelvoorzieningen samen, dat is een 6,3.

Aanbod en onderhoud van speelvoorzieningen

Zowel het aantal speelvoorzieningen in de buurt als het onderhoud ervan wordt door de bewoners van de gemeente Woensdrecht gemiddeld gewaardeerd met een 6,1. Beide cijfers zijn vergelijkbaar met de cijfers die in 2011 voor deze aspecten werden gegeven (6,3 en 6,2).

SPEELVOORZIENINGEN	AANBOD		ONDERHOUD	
	2011	2013	2011	2013
Totaal gemeente	6,3	6,1	6,2	6,1
7. Woensdrecht	6,4	6,4	6,6	6,2
8. Hoogerheide	6,4	5,9	6,3	5,9
9. Huijbergen	6,4	6,6	6,3	6,3
10. Ossendrecht	5,9	6,0	6,1	6,3
11. Putte	6,1	5,6	5,7	5,6
GROEN Sign. hoger dan gemeente totaal			▲ Sign. hoger dan 2011	
ROOD Sign. lager dan gemeente totaal			▼ Sign. lager dan 2011	

Het aanbod en het onderhoud van speelvoorzieningen wordt in alle kernen gewaardeerd met een cijfer dat vergelijkbaar is met het gemiddelde voor de gemeente Woensdrecht als geheel. Putte krijgt voor beide aspecten een 5,6 en krijgt daarmee de laagste cijfers. De bewoners van Huijbergen geven het hoogste cijfer voor het aanbod van speelvoorzieningen. Samen met Ossendrecht krijgt Huijbergen ook het hoogste cijfer voor het onderhoud.

Over de speelvoorzieningen zijn slecht enkele opmerkingen gemaakt. Een bewoner van Woensdrecht zegt hierover wel het volgende: “Er hangt nog steeds geen net bij het basketbalveld in Woensdrecht. Geen controle op mensen die hun hond laten spelen op een kinderspeelplaats/veld!”.

De aanwezigheid van speelvoorzieningen wordt door 32% van de respondenten onvoldoende gevonden. Voor het onderhoud geeft 29% een 5 of lager. Voor het aanbod geeft 45% een 7 of een 8, met betrekking tot het onderhoud is dat 42%.

3.7 Algemene voorzieningen

De bewoners is gevraagd zowel het aanbod en de kwaliteit als de bereikbaarheid van verschillende openbare voorzieningen te beoordelen. Dit is gevraagd met betrekking tot scholen, winkels, openbaar vervoer, sportvoorzieningen, buurthuizen, medische- en zorgvoorzieningen, kerken/moskeeën en synagogen. Naar de bereikbaarheid van de voorzieningen werd in 2011 nog niet gevraagd, dus een vergelijking met 2011 is voor die aspecten niet mogelijk.

Voor de afzonderlijke voorzieningen zijn geen landelijke gemiddelden bekend. Wel is een landelijk gemiddelde beschikbaar voor de openbare voorzieningen in het algemeen, dat is een 7,2.

Scholen

Het aanbod van scholen wordt gemiddeld beoordeeld met een 7,3, wat vergelijkbaar is met de score in 2011 (7,0). Voor de bereikbaarheid van de scholen krijgt de gemeente gemiddeld een 7,4.

SCHOLEN	AANBOD		BEREIKBAARHEID	
	2011	2013	2011	2013
Totaal gemeente	7,0	7,3	-	7,4
7. Woensdrecht	7,5	7,5	-	7,4
8. Hoogerheide	7,4	7,6	-	7,5
9. Huijbergen	6,9	7,2	-	7,5
10. Ossendrecht	6,6	7,2	-	7,4
11. Putte	6,8	6,9	-	7,3
GROEN Sign. hoger dan gemeente totaal			▲ Sign. hoger dan 2011	
ROOD Sign. lager dan gemeente totaal			▼ Sign. lager dan 2011	

In alle kernen worden het aanbod en de bereikbaarheid van scholen gewaardeerd met cijfers die vergelijkbaar zijn met het gemiddelde voor de gemeente Woensdrecht. Met een 6,9 en een 7,3 krijgt Putte de laagste cijfers. Qua aanbod wordt het hoogste cijfer gegeven door de bewoners van Hoogerheide. Samen met Huijbergen krijgt deze kern het hoogste cijfer voor de bereikbaarheid van scholen.

Van alle respondenten geeft 58% een 7 of een 8 voor het scholenaanbod in de buurt. 60% geeft een 7 of een 8 voor de bereikbaarheid van de scholen.

Winkels

Het winkelaanbod wordt in de gemeente Woensdrecht gemiddeld met een 6,1 gevalueerd door de bewoners. Dit cijfer is vergelijkbaar met het cijfer dat de bewoners hiervoor in 2011 gaven (6,3). Voor de bereikbaarheid wordt gemiddeld een 6,9 gegeven.

WINKELS	AANBOD		BEREIKBAARHEID	
	2011	2013	2011	2013
Totaal gemeente	6,3	6,1	-	6,9
7. Woensdrecht	4,6	3,9	-	5,0
8. Hoogerheide	7,4	7,9	-	7,5
9. Huijbergen	5,5	5,7	-	7,4
10. Ossendrecht	6,4	5,6	-	7,1
11. Putte	7,3	7,2	-	7,6
GROEN Sign. hoger dan gemeente totaal		▲ Sign. hoger dan 2011		
ROOD Sign. lager dan gemeente totaal		▼ Sign. lager dan 2011		

Op kernniveau zijn grote verschillen te zien tussen de kernen als het gaat om de aanwezigheid en bereikbaarheid van winkels. Woensdrecht krijgt als enige voor beide aspecten een beneden gemiddeld cijfer. Beide cijfers zijn tevens onvoldoende. Eén van de respondenten uit Woensdrecht zegt hierover het volgende: *“In de afgelopen jaren zijn tal voorvoorzieningen verdwenen, waaronder winkels (nu géén winkel meer) en openbaar vervoer”*.

Hoogerheide en Putte krijgen zowel voor het aanbod als voor de bereikbaarheid bovengemiddelde cijfers.

Het winkelaanbod wordt door 32% van de respondenten onvoldoende gevonden. 45% geeft hiervoor een 7 of een 8. Voor de bereikbaarheid geeft 58% een 7 of een 8 en 16% een onvoldoende.

Openbaar vervoer

De gemeente krijgt gemiddeld een 5,1 voor de aanwezigheid van openbaar vervoer. In 2011 was dat een 5,4. De bereikbaarheid van het openbaar vervoer krijgt gemiddeld een 5,9.

OPENBAAR VERVOER	AANBOD		BEREIKBAARHEID	
	2011	2013	2011	2013
Totaal gemeente	5,4	5,1	-	5,9
7. Woensdrecht	3,1	3,2	-	3,8
8. Hoogerheide	6,5	7,2	-	7,0
9. Huijbergen	5,3	4,5	-	6,2
10. Ossendrecht	5,4	5,4	-	6,4
11. Putte	6,4	5,5	-	6,5
GROEN Sign. hoger dan gemeente totaal		▲ Sign. hoger dan 2011		
ROOD Sign. lager dan gemeente totaal		▼ Sign. lager dan 2011		

Met betrekking tot het openbaar vervoer zijn grote verschillen te zien in de waardering door bewoners uit verschillende kernen. De bewoners van Woensdrecht geven zowel voor het aanbod als voor de bereikbaarheid van openbaar vervoer beneden gemiddelde cijfers. Hoogerheide scoort als enige op beide aspecten hoger dan het gemeentelijk gemiddelde.

Over het openbaar vervoer zijn slechts enkele opmerkingen geplaatst. Twee bewoners van Putte spreken de volgende zorg uit: *“Scholen worden nog slechter bereikbaar, als de bussen alleen in de spits nog maar naar Putte rijden. En openbaar vervoer is wat prijs betreft zeker niet aantrekkelijk”*.

Wat betreft het openbaar vervoer geeft de helft van alle respondenten met een 5 of lager aan het aanbod onvoldoende te vinden. Voor de bereikbaarheid ervan geeft 33% een onvoldoende.

Sportvoorzieningen

De bewoners van de gemeente Woensdrecht geven gemiddeld een 6,5 voor het aantal sportvoorzieningen in de buurt. In 2011 was dat een 6,7. De bereikbaarheid van de sportvoorzieningen krijgt een 6,9.

SPORTVOORZIENINGEN	AANBOD		BEREIKBAARHEID	
	2011	2013	2011	2013
Totaal gemeente	6,7	6,5	-	6,9
7. Woensdrecht	6,0	5,7	-	6,1
8. Hoogerheide	7,0	7,2	-	7,3
9. Huijbergen	7,0	7,0	-	7,5
10. Ossendrecht	6,6	6,2	-	6,8
11. Putte	6,9	6,5	-	6,9
GROEN Sign. hoger dan gemeente totaal		▲ Sign. hoger dan 2011		
ROOD Sign. lager dan gemeente totaal		▼ Sign. lager dan 2011		

Op kernniveau valt op dat Woensdrecht zowel voor het aanbod als voor de bereikbaarheid van sportvoorzieningen een beneden gemiddeld cijfer krijgt. Hoogerheide krijgt voor het aanbod als enige een bovengemiddeld cijfer en Huijbergen is de enige kern die qua bereikbaarheid bovengemiddeld scoort.

Voor het aanbod van sportvoorzieningen geeft 23% van de respondenten een 5 of lager. Ruim de helft (54%) geeft hiervoor een 7 of een 8. Voor de bereikbaarheid geeft 14% een onvoldoende en 60% een 7 of een 8.

Wijkcentrum, buurt- of dorpshuizen

De aanwezigheid van wijkcentra, buurt- of dorpshuizen krijgt van de bewoners gemiddeld een 6,4. In 2011 was dat een 6,1. Voor de bereikbaarheid ervan wordt een 6,9 gegeven.

WIJKCENTRUM/BUURT-OF DORPSHUIS	AANBOD		BEREIKBAARHEID	
	2011	2013	2011	2013
Totaal gemeente	6,1	6,4	-	6,9
7. Woensdrecht	5,8	6,1	-	6,7
8. Hoogerheide	6,1	6,6	-	7,0
9. Huijbergen	7,0	7,2	-	7,6
10. Ossendrecht	6,2	6,4	-	6,8
11. Putte	5,4	6,1	-	6,6
GROEN Sign. hoger dan gemeente totaal		▲ Sign. hoger dan 2011		
ROOD Sign. lager dan gemeente totaal		▼ Sign. lager dan 2011		

De cijfers voor de kernen zijn veelal vergelijkbaar met het gemeentelijk gemiddelde en met de cijfers van 2011. Er is één kern die zowel qua aanbod als qua bereikbaarheid van wijkcentra, buurt- of dorpshuizen bovengemiddeld scoort, dat is Huijbergen.

Van alle respondenten geeft bijna een kwart (24%) met een 5 of lager aan het aanbod van wijkcentra, buurt- of dorpshuizen onvoldoende te vinden. 51% geeft hiervoor een 7 of een 8. Voor de bereikbaarheid ervan geeft 16% een onvoldoende en 61% een 7 of een 8.

Medische voorzieningen

Voor de aanwezigheid van medische voorzieningen, zoals huisartsen, apotheken, fysiotherapeuten e.d., geven de bewoners van de gemeente Woensdrecht gemiddeld een 7,0. Dit cijfer is vergelijkbaar met het cijfer dat hiervoor in 2011 werd gegeven (6,9). De bereikbaarheid van medische voorzieningen krijgt gemiddeld een 7,1.

MEDISCHE VOORZIENINGEN	AANBOD		BEREIKBAARHEID	
	2011	2013	2011	2013
Totaal gemeente	6,9	7,0	-	7,1
7. Woensdrecht	5,6	5,3	-	5,5
8. Hoogerheide	7,4	7,8	-	7,6
9. Huijbergen	7,2	7,2	-	7,7
10. Ossendrecht	7,3	7,5	-	7,4
11. Putte	6,6	7,3	-	7,5
GROEN Sign. hoger dan gemeente totaal		▲ Sign. hoger dan 2011		
ROOD Sign. lager dan gemeente totaal		▼ Sign. lager dan 2011		

Als het om medische voorzieningen gaat, krijgen alle kernen ruime voldoendes voor het aanbod en de bereikbaarheid, behalve Woensdrecht. Deze kern krijgt voor beide aspecten een cijfer dat lager is dan het gemeentelijk gemiddelde. Hoogerheide krijgt

van haar bewoners het hoogste cijfer voor het aanbod van medische voorzieningen. De bereikbaarheid ervan wordt in Huijbergen met het hoogste cijfer beoordeeld.

Zowel de aanwezigheid als de bereikbaarheid van medische voorzieningen wordt door 62% van de respondenten beoordeeld met een 7 of een 8. 15% geeft met een 5 of lager aan het aanbod onvoldoende te vinden. 12% geeft een onvoldoende voor de bereikbaarheid.

Zorgvoorzieningen

Het aanbod van zorgvoorzieningen zoals verzorgings- en verpleeghuizen, wordt gemiddeld met een 6,7 beoordeeld. In 2011 was dat een 6,6. Voor de bereikbaarheid geven de bewoners van de gemeente gemiddeld een 6,8.

ZORGVOORZIENINGEN	AANBOD		BEREIKBAARHEID	
	2011	2013	2011	2013
Totaal gemeente	6,6	6,7	-	6,8
7. Woensdrecht	5,7	5,2	-	5,2
8. Hoogerheide	7,1	7,3	-	7,2
9. Huijbergen	6,9	7,2	-	7,5
10. Ossendrecht	6,7	▲ 7,4	-	7,3
11. Putte	6,6	6,5	-	6,9
GROEN Sign. hoger dan gemeente totaal		▲ Sign. hoger dan 2011		
ROOD Sign. lager dan gemeente totaal		▼ Sign. lager dan 2011		

Met betrekking tot de zorgvoorzieningen krijgt de kern Woensdrecht van haar bewoners zowel voor het aanbod als voor de bereikbaarheid de laagste cijfers. Beide cijfers zijn lager dan het gemeentelijk gemiddelde. Huijbergen en Ossendrecht krijgen voor beide aspecten bovengemiddelde cijfers. Daarnaast is het aanbod van zorgvoorzieningen volgens de bewoners van Ossendrecht verbeterd ten opzichte van 2011. Dit cijfer is gestegen van een 6,7 naar een 7,4.

Ruim de helft van de respondenten (54%) geeft voor het aanbod van zorgvoorzieningen een 7 of een 8. 18% geeft hiervoor een 5 of lager. Voor de bereikbaarheid geeft 18% een onvoldoende en 59% een 7 of een 8.

Kerken, moskeeën en synagogen

De aanwezigheid van kerken, moskeeën en synagogen wordt door de bewoners van de gemeente Woensdrecht gemiddeld met een 6,7 gegeven en voor de bereikbaarheid een 7,1. Deze vragen werden in 2011 nog niet gesteld.

KERKEN, MOSKEEËN, SYNAGOGEN	AANBOD		BEREIKBAARHEID	
	2011	2013	2011	2013
Totaal gemeente	-	6,7	-	7,1
7. Woensdrecht	-	6,1	-	6,4
8. Hoogerheide	-	7,1	-	7,1
9. Huijbergen	-	7,2	-	7,6
10. Ossendrecht	-	7,0	-	7,4
11. Putte	-	6,3	-	7,0
GROEN Sign. hoger dan gemeente totaal		▲ Sign. hoger dan 2011		
ROOD Sign. lager dan gemeente totaal		▼ Sign. lager dan 2011		

Het aanbod van kerken, moskeeën en synagogen wordt in alle kernen beoordeeld met een cijfer dat vergelijkbaar is met het gemeentelijk gemiddelde. Qua bereikbaarheid geven de bewoners van de kern Woensdrecht een beneden gemiddeld cijfer en de bewoners van Huijbergen een bovengemiddeld cijfer.

Van alle respondenten geeft 56% een 7 of een 8 voor het aanbod van kerken, moskeeën en synagogen. 18% geeft met een 5 of lager aan dit aanbod onvoldoende te vinden. Voor de bereikbaarheid ervan geeft 14% een onvoldoende en 62% een 7 of een 8.

3.8 Gemiste voorzieningen

Om meer inzicht te krijgen in het type voorzieningen dat gemist wordt, is de bewoners gevraagd welke voorzieningen zij het meest missen. In navolgende tabel is per kern weergegeven welk aandeel van de respondenten heeft aangegeven de genoemde voorzieningen te missen.

WOENSDRECHT	Winkels	Supermarkt	Kinderdagverblijven	Basisscholen	Middelbare scholen	Wijk- of buurtvereniging	Buurthuis	Bibliotheek	Medische voorzieningen	Sportvoorzieningen	Openbaar vervoer	Anders
7. Woensdrecht	36%	32%	0%	0%	6%	1%	1%	5%	13%	6%	45%	12%
8. Hoogerheide	4%	1%	0%	1%	10%	6%	8%	4%	3%	4%	1%	4%
9. Huijbergen	53%	8%	0%	0%	5%	0%	0%	8%	5%	2%	21%	13%
10. Ossendrecht	55%	8%	1%	5%	5%	0%	4%	1%	4%	12%	17%	8%
11. Putte	13%	1%	9%	1%	15%	2%	9%	23%	4%	5%	27%	17%

Winkels en openbaar vervoer worden in drie van de vijf kernen door meer dan 20% van de respondenten gemist. Middelbare scholen en 'andere voorzieningen' worden in twee of drie kernen door meer dan 10% gemist. Voorzieningen die genoemd worden bij de categorie 'anders' zijn onder andere pinautomaten, brievenbussen en horeca/ terrassen.

3.9 Conclusie fysieke woonomgeving

Met betrekking tot de fysieke woonomgeving geven de bewoners van de gemeente Woensdrecht met een 5,1 gemiddeld het laagste cijfer voor het aanbod van openbaar vervoer. De hoogste cijfers worden gegeven voor het aanbod en de bereikbaarheid van scholen (7,3 en 7,4).

Huijbergen is de kern die er in positieve zin het meest uitspringt als het gaat om de fysieke aspecten. Huijbergen krijgt voor 10 aspecten een cijfer dat hoger is dan het gemeentelijk gemiddelde. Daarnaast is deze kern de enige die bovengemiddeld scoort op de kwaliteit van de woningen en de woonomgeving.

In negatieve zin is Woensdrecht het meest opvallend doordat deze kern op 11 aspecten een beneden gemiddeld cijfer krijgt. Hier gaat het vooral om het voorzieningenniveau.

4 Sociale woonomgeving

4.1 Inleiding

Onder de sociale woonomgeving vallen veel verschillende factoren die bepalend zijn voor het samenleven van bewoners en daarmee voor de sfeer in een kern. Het gaat daarbij bijvoorbeeld om de manier waarop buurtbewoners met elkaar omgaan en om de mate waarin zij betrokken zijn bij de buurt waarin zij wonen.

De sociale woonomgeving is in dit onderzoek in kaart gebracht op basis van de volgende aspecten: de betrokkenheid van buurtbewoners en de beleving daarvan, de betrokkenheid van de bewoner zelf, de inzet voor de kern, de omgang tussen bewoners met verschillende etnische achtergronden en de mate waarin men zich thuis voelt in de kern.

4.2 Betrokkenheid

De bewoners is gevraagd de betrokkenheid van buurtbewoners te beoordelen. Omdat een sterke of matige betrokkenheid van buurtbewoners niet per definitie als positief of negatief ervaren hoeft te worden, is de bewoners ook gevraagd om aan te geven in welke mate zij de betrokkenheid van de bewoners als prettig ervaren.

De bewoners van de gemeente Woensdrecht geven gemiddeld een 6,6 voor de betrokkenheid van buurtbewoners bij de kern. Dit cijfer is vergelijkbaar met het cijfer dat hiervoor in 2011 werd gegeven (6,5). Het landelijk gemiddelde voor dit aspect is een 6,5.

Voor de mate waarin de bewoners de betrokkenheid als prettig ervaren, wordt gemiddeld een 6,8 gegeven, wat gelijk is aan het cijfer in 2011. Voor dit aspect is geen landelijk gemiddelde beschikbaar, omdat deze vraag niet in (voldoende) andere gemeenten is gesteld.

BETROKKENHEID	WIJKBEWONERS		BELEVING	
	2011	2013	2011	2013
Totaal gemeente	6,5	6,6	6,8	6,8
7. Woensdrecht	6,4	6,5	6,9	6,9
8. Hoogerheide	6,2	6,6	6,4	6,7
9. Huijbergen	6,9	7,1	7,0	7,3
10. Ossendrecht	6,7	6,5	7,1	6,6
11. Putte	6,2	6,3	6,5	6,5
GROEN Sign. hoger dan gemeente totaal			▲ Sign. hoger dan 2011	
ROOD Sign. lager dan gemeente totaal			▼ Sign. lager dan 2011	

De cijfers voor de betrokkenheid van buurtbewoners variëren van een 6,3 voor Putte tot een 7,1 voor Huijbergen. De cijfers voor alle kernen zijn vergelijkbaar met het gemeentelijk gemiddelde. Hetzelfde geldt voor de beleving van de betrokkenheid.

Alleen in Huijbergen wordt de betrokkenheid van buurtbewoners meer dan gemiddeld als prettig ervaren.

Voor de betrokkenheid van buurtbewoners geeft 21% van de respondenten een 5 of lager. De helft geeft hiervoor een 7 of een 8. Voor de beleving van die betrokkenheid geeft 17% een 5 of lager en 54% een 7 of een 8.

In navolgende tabel is te zien dat een lage betrokkenheid van buurtbewoners in Woensdrecht over het algemeen als onprettig ervaren wordt, een gemiddelde betrokkenheid als prettig en een hoge betrokkenheid als zeer prettig. Er zijn echter ook bewoners die een lage betrokkenheid als (zeer) prettig ervaren (6,4%). Een gemiddelde betrokkenheid wordt door sommigen ook wel als onprettig (1,3%) of juist als zeer prettig (6,3%) ervaren. Een hoge betrokkenheid wordt zelden als onprettig ervaren (0,5%).

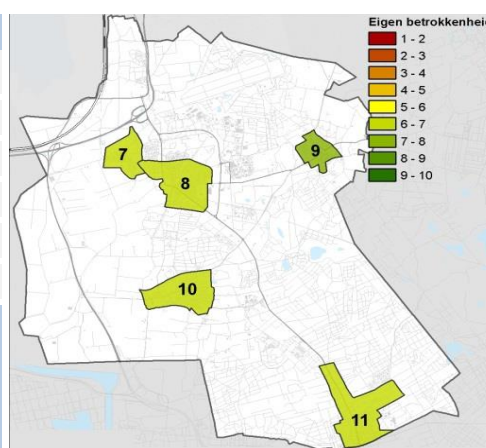
GEMEENTE WOENSDRECHT		Beleving betrokkenheid			Totaal
		Onprettig (1-5)	Prettig (6-7)	Zeer prettig (8-10)	
Betrokkenheid wijkbewoners	Laag (1-5)	15,0%	6,1%	0,3%	21%
	Gemiddeld (6-7)	1,3%	41,8%	6,3%	49%
	Hoog (8-10)	0,5%	2,4%	26,3%	29%
Totaal		17%	50%	33%	100%

Eigen betrokkenheid

Voor de eigen betrokkenheid bij de kern geven de bewoners van de gemeente Woensdrecht gemiddeld een 6,5, wat vergelijkbaar is met het cijfer in 2011 (6,4).

Voor dit aspect is geen landelijk gemiddelde beschikbaar, omdat deze vraag niet in (voldoende) andere gemeenten is gesteld.

EIGEN BETROKKENHEID	2011	2013
Totaal gemeente	6,4	6,5
7. Woensdrecht	6,5	6,3
8. Hoogerheide	6,0	6,6
9. Huijbergen	6,8	7,1
10. Ossendrecht	6,6	6,3
11. Putte	5,9	6,2
GROEN Sign. hoger dan gemeente totaal		
ROOD Sign. lager dan gemeente totaal		
▲ Sign. hoger dan 2011		
▼ Sign. lager dan 2011		



De cijfers die de bewoners van de kernen gemiddeld voor hun eigen betrokkenheid geven, variëren van een 6,2 voor Putte tot een 7,1 voor Huijbergen. Laatstgenoemde kern krijgt daarmee als enige een cijfer dat hoger is dan het gemiddelde voor de gemeente Woensdrecht als geheel.

Voor de eigen betrokkenheid bij de buurt geeft 23% van de respondenten een 5 of lager. De helft geeft hiervoor een 6 of een 7 en 16% geeft een 8.

4.3 Inzet voor de buurt

Voor de bereidheid om zich in te zetten voor de eigen buurt, geven de bewoners van de gemeente Woensdrecht gemiddeld een 6,0, wat vergelijkbaar is met het cijfer in 2011 (6,2). Voor dit aspect is geen landelijk gemiddelde beschikbaar, omdat deze vraag niet in (voldoende) andere gemeenten is gesteld.

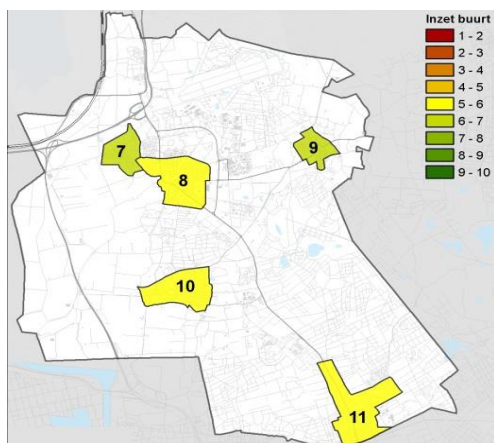
INZET BUURT	2011	2013
Totaal gemeente	6,2	6,0
7. Woensdrecht	6,4	6,1
8. Hoogerheide	6,0	5,8
9. Huijbergen	6,8	6,8
10. Ossendrecht	6,1	5,6
11. Putte	5,7	5,9

GROEN Sign. hoger dan gemeente totaal

ROOD Sign. lager dan gemeente totaal

▲ Sign. hoger dan 2011

▼ Sign. lager dan 2011



Voor de mate van bereidheid om zich in te zetten voor de buurt, geven de bewoners van Huijbergen met een 6,8 als enige een bovengemiddeld cijfer. Het laagste cijfer wordt voor dit aspect met een 5,6 gegeven door de bewoners van Ossendrecht.

Van alle respondenten uit de gemeente Woensdrecht geeft 31% een 5 of lager voor de bereidheid om zich actief in te zetten voor de eigen buurt. Voor dit aspect geeft 46% een 6 of een 7 en 16% een 8.

4.4 Omgang etnische groepen

Voor de omgang tussen bewoners met verschillende etnische achtergronden wordt gemiddeld een 6,6 gegeven door de bewoners van Woensdrecht. In 2011 was dat een 6,3. De gemeente scoort op dit aspect iets hoger dan het landelijk gemiddelde (6,5).

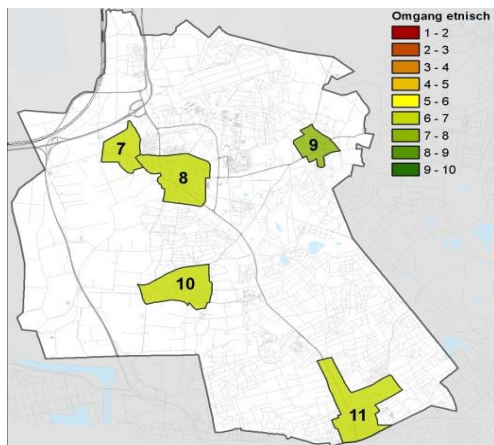
OMGANG ETNISCHE GROEPEN	2011	2013
Totaal gemeente	6,3	6,6
7. Woensdrecht	6,4	6,3
8. Hoogerheide	5,8	6,6
9. Huijbergen	6,9	7,1
10. Ossendrecht	6,1	6,7
11. Putte	6,2	6,4

GROEN Sign. hoger dan gemeente totaal

ROOD Sign. lager dan gemeente totaal

▲ Sign. hoger dan 2011

▼ Sign. lager dan 2011

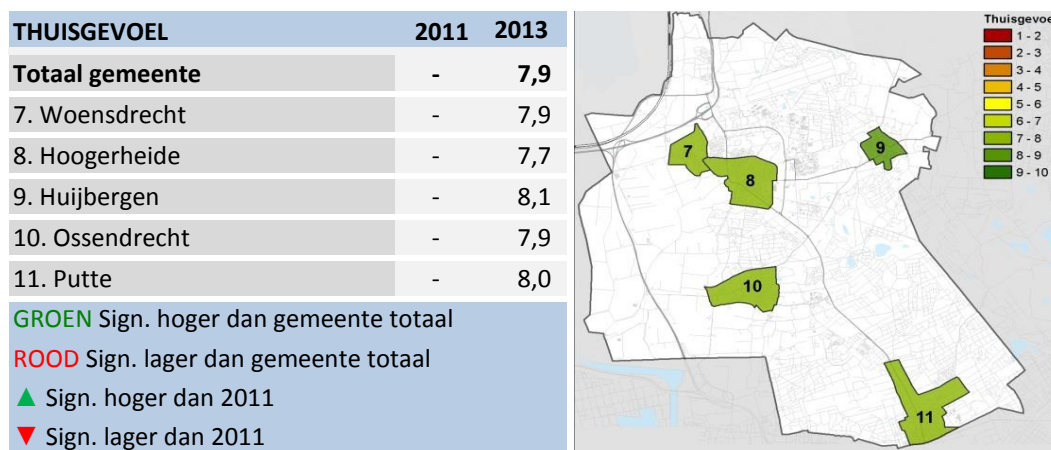


Voor de omgang tussen bewoners met verschillende etnische achtergronden geven de bewoners van de kern Woensdrecht met een 6,3 het laagste cijfer. Huijbergen scoort met een 7,1 het hoogst en krijgt als enige een bovengemiddeld cijfer op dit aspect.

35% van de respondenten waardeert de omgang tussen bewoners met verschillende etnische achtergronden met een 7. Daarnaast geeft 18% een 6 en 17% een 8. 22% geeft met een 5 of lager aan de omgang tussen deze bewoners niet zo prettig te vinden.

4.5 Thuisgevoel

Met een 7,9 geven de bewoners van de gemeente Woensdrecht aan zich gemiddeld genomen thuis te voelen in de kern waarin zij wonen. Voor dit aspect is geen landelijk gemiddelde beschikbaar, omdat deze vraag niet in (voldoende) andere gemeenten is gesteld. Deze vraag werd in 2011 ook nog niet gesteld in de gemeente Woensdrecht.



In alle kernen geven de bewoners gemiddeld met een 7,7 of hoger aan zich thuis te voelen in de buurt waar ze wonen. Het laagste cijfer wordt gegeven door de bewoners van Hoogerheide, het hoogste door de bewoners van Huijbergen.

Van alle respondenten geeft 39% een 8 voor het thuisgevoel. 31% geeft met een 9 of een 10 aan zich zeer thuis te voelen in de buurt waar men woont. 6% geeft voor het thuisgevoel een 5 of lager.

4.6 Conclusies sociale woonomgeving

Met betrekking tot de sociale woonomgeving geven de bewoners van de gemeente Woensdrecht gemiddeld het hoogste cijfer voor het thuisgevoel (7,9). Het laagste cijfer wordt met een 6,0 gegeven voor de bereidheid om zich in te zetten voor de buurt.

Huijbergen is de enige kern die er qua cijfers op sociaal gebied uitspringt. Met uitzondering van de betrokkenheid van buurtbewoners, geven de bewoners van Huijbergen voor alle sociale aspecten een bovengemiddeld cijfer.

5 Ongenoegens

5.1 Inleiding

Ongenoegens zijn zaken die, als ze (te veel) aanwezig zijn, storend werken en een negatieve invloed hebben op de beleving van leefbaarheid. De ongenoegens die in dit onderzoek aan bod zijn gekomen, zijn overlast van personen, overlast van activiteiten, vervuiling en verkeersoverlast. Bij de beantwoording van deze vragen geldt dat naarmate het cijfer hoger is, er minder overlast ervaren wordt door de bewoners.

5.2 Overlast van personen

Voor de overlast van personen geven de bewoners van de gemeente Woensdrecht gemiddeld een 7,2. In 2011 was dat een 6,8. De gemeente scoort op dit aspect hoger dan het landelijk gemiddelde (6,8).

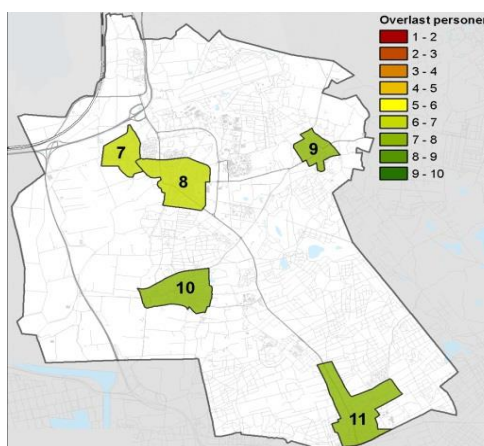
OVERLAST VAN PERSONEN	2011	2013
Totaal gemeente	6,8	7,2
7. Woensdrecht	6,8	6,9
8. Hoogerheide	6,7	7,0
9. Huijbergen	7,1	7,7
10. Ossendrecht	6,8	7,2
11. Putte	6,8	7,2

GROEN Sign. hoger dan gemeente totaal

ROOD Sign. lager dan gemeente totaal

▲ Sign. hoger dan 2011

▼ Sign. lager dan 2011

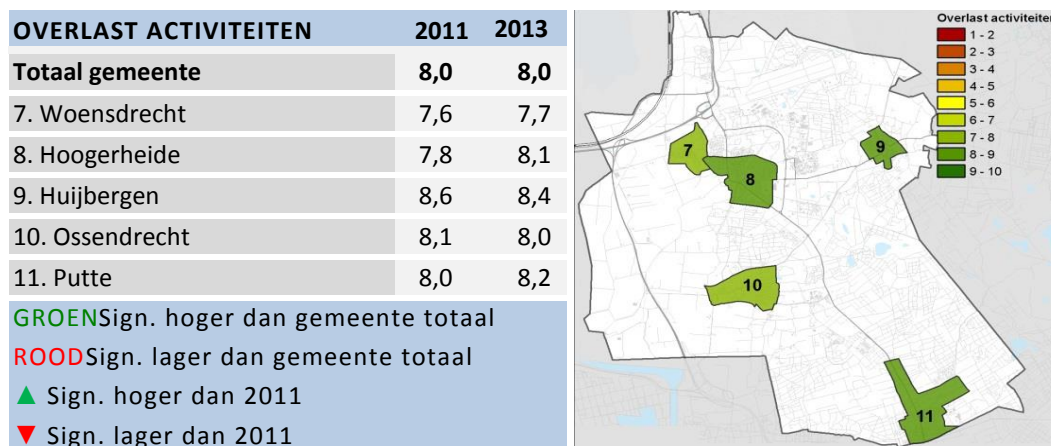


Voor de overlast van personen krijgen alle kernen gemiddeld een cijfer dat vergelijkbaar is met het gemiddelde voor de gemeente. De meeste overlast wordt ervaren door de bewoners van de kern Woensdrecht, zij geven met een 6,9 het laagste cijfer. Huijbergen krijgt het hoogste cijfer, wat betekent dat deze bewoners de minste overlast hebben van personen.

Ruim de helft van de respondenten (53%) geeft met een 8 of hoger aan niet of nauwelijks overlast te hebben van (het gedrag van) andere personen. 21% geeft hiervoor een 5 of lager en heeft daar wel (veel) overlast van.

5.3 Overlast van activiteiten

Met een 8,0 geven de bewoners van de gemeente Woensdrecht aan gemiddeld genomen weinig overlast te ervaren van activiteiten als horeca, markten en evenementen. De gemeente scoort op dit aspect iets lager dan het landelijk gemiddelde (8,2).

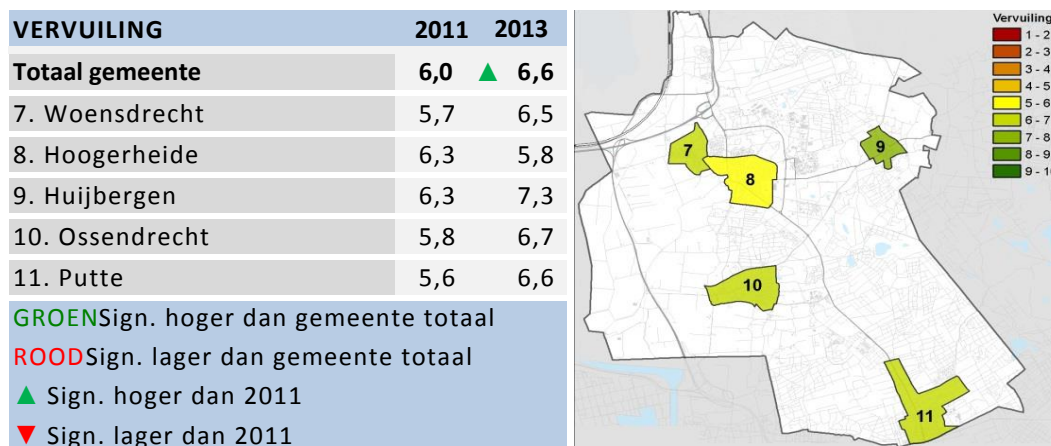


Door de bewoners van de kern Woensdrecht wordt de meeste overlast van activiteiten ervaren. Zij geven hiervoor met een 7,7 het laagste cijfer. Met een 8,4 geven de bewoners van Huijbergen voor dit aspect het hoogste cijfer.

70% van alle respondenten geeft met een 8 of hoger aan niet of nauwelijks overlast te ervaren van activiteiten. 9% heeft daar wel (veel) overlast van en geeft hiervoor een 5 of lager.

5.4 Vervuiling

De gemeente Woensdrecht krijgt gemiddeld van haar bewoners een 6,6 voor de vervuiling, wat een verbetering betekent ten opzichte van 2011 (6,0). Het landelijk gemiddelde voor dit aspect is een 6,7.



Hoewel er op kernniveau wel wat veranderingen lijken te zijn ten opzichte van 2011, is dat niet met voldoende zekerheid vast te stellen op basis van deze resultaten. Qua vervuiling wordt met een 5,8 het laagste cijfer gegeven door de bewoners van Hoo-

gerheide, zij hebben hiervan dus de meeste overlast. De minste overlast van vervuiling wordt ervaren door de bewoners van Ossendrecht, zij geven voor dit aspect met een 7,3 het hoogste cijfer.

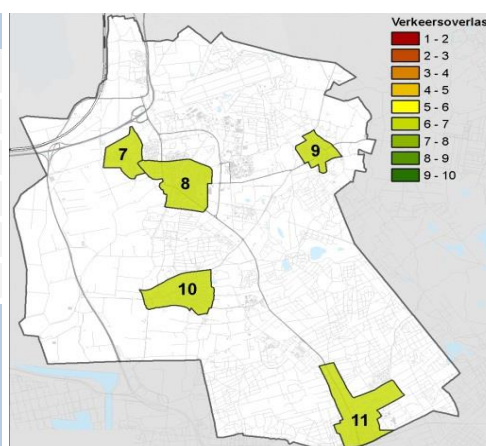
Uit de opmerkingen komt naar voren dat hondenpoep de grootste ergernis is van de respondenten. Een bewoner van Hoogerheide zegt hierover het volgende: *“Enige last van hondenpoep, dus van (buurt)bewoners die niet de uitwerpselen van de hond opruimen! Er zijn wel mensen die dat keurig doen!”*. Ook zwerfvuil wordt enkele malen genoemd.

Bijna een derde (32%) van de respondenten geeft met een 5 of lager aan (veel) overlast te hebben van vervuiling in de kern. 43% geeft hiervoor een 8 of hoger en heeft daar niet of nauwelijks overlast van.

5.5 Verkeersoverlast

Voor de overlast van verkeer geven de bewoners van de gemeente Woensdrecht gemiddeld een 6,6. In 2011 was dat een 6,1. De gemeente scoort op dit aspect hoger dan het landelijk gemiddelde (6,2).

VERKEERSOVERLAST	2011	2013
Totaal gemeente	6,1	6,6
7. Woensdrecht	6,6	6,3
8. Hoogerheide	6,3	6,6
9. Huijbergen	6,1	6,8
10. Ossendrecht	5,4	6,4
11. Putte	6,3	6,8
GROEN Sign. hoger dan gemeente totaal ROOD Sign. lager dan gemeente totaal ▲ Sign. hoger dan 2011 ▼ Sign. lager dan 2011		



Op kernniveau variëren de cijfers voor verkeersoverlast van een 6,3 voor Woensdrecht tot een 6,8 voor Huijbergen en Putte. De cijfers voor alle kernen zijn vergelijkbaar met het gemeentelijk gemiddelde. Er lijken op kernniveau wel wat veranderingen te zijn ten opzichte van 2011, maar dat is op basis van dit onderzoek niet met voldoende zekerheid vast te stellen.

De opmerkingen met betrekking tot verkeersoverlast gaan vooral over te hard rijden en parkeerproblemen. Een bewoner van Woensdrecht zegt over het eerste: *“Het (te hard) rijdende verkeer zorgt in onze straat vaak voor onveilige situaties. Vooral het landbouwverkeer is een doorn in het oog. Vooral in het oogstseizoen rijden ze veel te hard door de straat. Vooral voor fietsers heel gevaarlijk!”*.

45% van de respondenten geeft met een 8 of hoger aan niet of nauwelijks overlast te hebben van verkeer in de kern. 24% geeft hiervoor een 6 of een 7 en 31% geeft met een 5 of lager aan (veel) verkeersoverlast te hebben.

5.6 Conclusies ongenoegens

De bewoners van de gemeente Woensdrecht geven qua ongenoegens het laagste cijfer voor vervuiling en verkeer. Hiervan hebben de bewoners de meeste overlast. De minste overlast hebben de bewoners van deze gemeente van activiteiten.

Alle kernen krijgen voor vormen van ongenoegens cijfers die vergelijkbaar zijn met het gemeentelijk gemiddelde.

6 Veiligheid

6.1 Inleiding

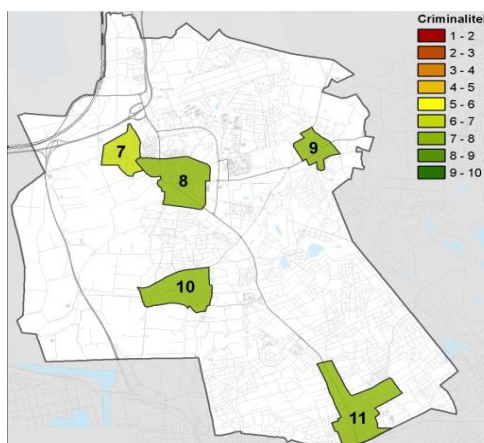
Veiligheid is een centraal element als het gaat om de beleving van leefbaarheid door bewoners. Om een beeld te krijgen van het veiligheidsgevoel in de gemeente Woensdrecht, is de bewoners gevraagd naar de mate waarin zij last hebben van criminaliteit, het veiligheidsgevoel overdag en 's avonds en het gevoel van veiligheid in de eigen woning. Ook is aan bewoners met kinderen gevraagd hoe veilig zij de schoolhuisroute voor hun kinderen vinden.

6.2 Criminaliteit

Bij criminaliteit gaat het om de mate waarin bewoners overlast hebben van vandalisme, inbraken, diefstal, vernielingen en geweldpleging. De bewoners van de gemeente Woensdrecht geven hiervoor gemiddeld een 7,2, wat hoger is dan het cijfer in 2011 (6,5). Het landelijk gemiddelde voor dit aspect is een 6,9.

CRIMINALITEIT	2011	2013
Totaal gemeente	6,5	▲ 7,2
7. Woensdrecht	6,9	7,0
8. Hoogerheide	6,3	7,1
9. Huijbergen	6,4	▲ 7,4
10. Ossendrecht	6,1	7,3
11. Putte	6,8	7,3

GROEN Sign. hoger dan gemeente totaal
ROOD Sign. lager dan gemeente totaal
▲ Sign. hoger dan 2011
▼ Sign. lager dan 2011



Op kernniveau zijn alle cijfers vergelijkbaar met het gemeentelijk gemiddelde. Alle gemiddelden zijn hoger dan in 2011 het geval was, maar alleen voor Huijbergen is met voldoende zekerheid vast te stellen dat de bewoners minder overlast van criminaliteit hebben dan twee jaar geleden.

Een vijfde van de respondenten (20%) geeft met een 5 of lager aan (veel) overlast te hebben van criminaliteit in de kern. 38% geeft hiervoor een 7 of een 8 en 28% geeft met een 9 of een 10 aan zelden of nooit last te hebben van criminaliteit.

6.3 Veiligheidsgevoel

Omdat het gevoel van veiligheid mede bepaald wordt door het moment van de dag, is de bewoners gevraagd zowel het veiligheidsgevoel overdag als 's avonds te beoordelen.

Het gevoel van veiligheid overdag wordt door de bewoners van de gemeente Woensdrecht gemiddeld met een 8,3 beoordeeld. De gemeente scoort hiermee gelijk aan het landelijk gemiddelde (8,3). In de avonduren is het gevoel van veiligheid iets minder sterk. Gemiddeld wordt hiervoor een 7,6 gegeven. Dit cijfer is vergelijkbaar met het cijfer in 2011 (7,4). Het landelijk gemiddelde voor dit aspect is een 7,5.

VEILIGHEIDSGEVOEL	OVERDAG		'S AVONDS	
	2011	2013	2011	2013
Totaal gemeente	8,1	8,3	7,4	7,6
7. Woensdrecht	8,4	8,4	7,7	7,9
8. Hoogerheide	8,0	8,2	7,4	7,1
9. Huijbergen	8,0	8,4	7,4	8,0
10. Ossendrecht	8,1	8,3	7,3	7,7
11. Putte	8,0	8,4	7,3	7,4
GROEN Sign. hoger dan gemeente totaal			▲ Sign. hoger dan 2011	
ROOD Sign. lager dan gemeente totaal			▼ Sign. lager dan 2011	

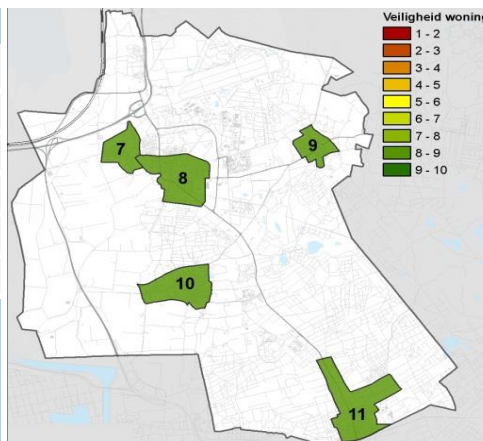
Wat betreft het veiligheidsgevoel zijn er geen kernen die er in positieve of negatieve zin uitspringen. Alle kernen krijgen voor het gevoel van veiligheid, zowel overdag als 's avonds, een cijfer dat vergelijkbaar is met het gemeentelijk gemiddelde. Hoogerheide krijgt voor beide aspecten het laagste cijfer. De hoogste cijfers worden gegeven door de bewoners van Woensdrecht en Huijbergen.

Ruim de helft (51%) van de respondenten geeft met een 9 of een 10 aan zich overdag zeer veilig te voelen in de eigen buurt. 27% geeft hiervoor een 8 en 4% geeft een 5 of lager. Voor het veiligheidsgevoel in de avonden geeft 30% een 9 of een 10, 31% een 8 en 11% een 5 of lager.

6.4 Veiligheidsgevoel in de woning

Het veiligheidsgevoel in de eigen woning wordt door de bewoners van de gemeente Woensdrecht gemiddeld met een 8,5 beoordeeld, waarmee de gemeente hoger scoort dan in 2011 (8,2). Voor dit aspect is geen landelijk gemiddelde beschikbaar, omdat deze vraag niet in (voldoende) andere gemeenten is gesteld.

VEILIGHEIDSGEVOEL WONING	2011	2013
Totaal gemeente	8,2	▲ 8,5
7. Woensdrecht	8,4	8,6
8. Hoogerheide	8,2	8,3
9. Huijbergen	8,0	▲ 8,9
10. Ossendrecht	8,0	8,5
11. Putte	8,2	8,4
GROEN Sign. hoger dan gemeente totaal		
ROOD Sign. lager dan gemeente totaal		
▲ Sign. hoger dan 2011		
▼ Sign. lager dan 2011		



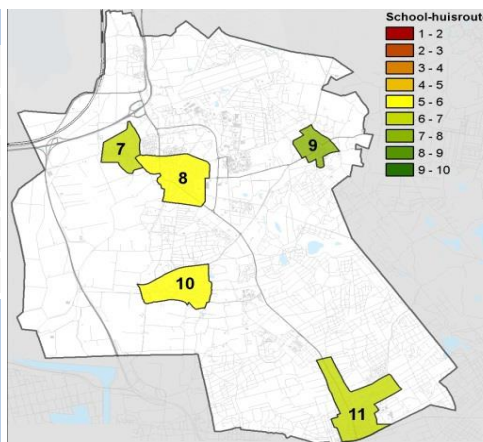
Het veiligheidsgevoel in de woning is het sterkst onder de bewoners van Huijbergen en is versterkt ten opzichte van twee jaar geleden. Dit cijfer is gestegen van een 8,0 in 2011 naar een 8,9 in 2013. De bewoners van Hoogerheide geven voor dit aspect met een 8,3 het laagste cijfer.

52% van de respondenten geeft voor het gevoel van veiligheid in de eigen woning een 9 of een 10. 29% geeft hiervoor een 8 en 2% geeft een 5 of lager.

6.5 Veiligheid school-huisroute voor kinderen

De route die kinderen moeten afleggen om van huis naar school en visa versa te komen, wordt qua veiligheid gemiddeld beoordeeld met een 6,4. In 2011 was dat een 6,0. Voor dit aspect is geen landelijk gemiddelde beschikbaar, omdat deze vraag niet in (voldoende) andere gemeenten is gesteld.

SCHOOL-HUISROUTE KINDEREN	2011	2013
Totaal gemeente	6,0	6,4
7. Woensdrecht	6,1	6,5
8. Hoogerheide	6,1	6,0
9. Huijbergen	6,3	7,3
10. Ossendrecht	5,8	5,7
11. Putte	5,6	6,7
GROEN Sign. hoger dan gemeente totaal		
ROOD Sign. lager dan gemeente totaal		
▲ Sign. hoger dan 2011		
▼ Sign. lager dan 2011		



De cijfers voor de veiligheid van de school-huisroute voor kinderen variëren van een 5,7 voor Ossendrecht tot een 7,3 voor Huijbergen. Hoewel de cijfers vooral voor Huijbergen en Putte flink gestegen zijn, is niet met voldoende zekerheid vast te stellen of de bewoners van deze kernen daadwerkelijk een verbetering hebben waargenomen.

29% van de respondenten geeft met een 5 of lager aan de school-huisroute voor kinderen onvoldoende veilig te vinden. 40% geeft hiervoor een 7 of een 8 en 14% geeft met een 9 of 10 aan deze route zeer veilig te vinden.

6.6 Conclusies veiligheid

Op gebied van veiligheid geven de bewoners van de gemeente Woensdrecht met een 8,5 het hoogste cijfer voor het veiligheidsgevoel in de eigen woning. Het laagste cijfer geven de bewoners voor de veiligheid van de school-huisroute voor kinderen.

Alle kernen krijgen voor alle veiligheidsaspecten cijfers die vergelijkbaar zijn met het gemeentelijk gemiddelde. Voor Huijbergen geldt als enige dat twee positieve veranderingen zichtbaar zijn ten opzichte van 2011; de criminaliteit is verminderd en het veiligheidsgevoel in de woning is toegenomen.

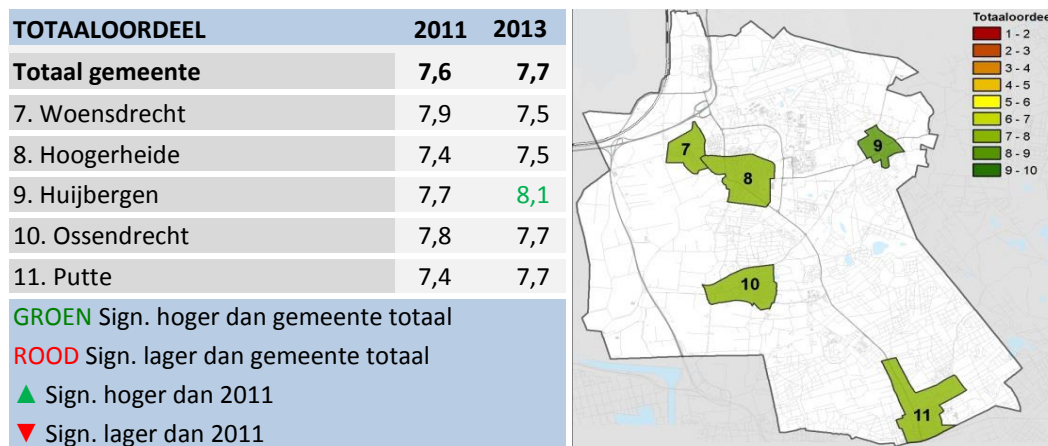
7 Totaaloordeel

7.1 Inleiding

Naast de cijfers voor de afzonderlijke leefbaarheidsaspecten, is de bewoners gevraagd een algemeen rapportcijfer te geven voor de eigen kern. Daarnaast is gevraagd of de kern in het afgelopen jaar veranderd is en op welke punten. Tot slot is gevraagd of de bewoners vinden dat instanties als de gemeente, woningcorporaties en politie voldoende bijdragen aan de leefbaarheid. De antwoorden op deze vragen komen in dit hoofdstuk aan bod, evenals een totaaloverzicht van de scores per kern voor alle leefbaarheidsaspecten.

7.2 Totaaloordeel

De bewoners van de gemeente Woensdrecht beoordelen hun eigen kern gemiddeld met een 7,7, wat vergelijkbaar is met het cijfer in 2011 (7,6). De gemeente scoort hiermee iets hoger dan het landelijk gemiddelde (7,5).



Als totaaloordeel geven de bewoners van Woensdrecht en Hoogerheide met een 7,5 het laagste cijfer. Het hoogste cijfer wordt met een 8,1 gegeven door de bewoners van Huijbergen. Deze kern scoort daarmee hoger dan het gemeentelijk gemiddelde.

45% van de respondenten geeft als totaalcijfer voor de eigen buurt een 8 en een kwart geeft een 7. 5% geeft als totaalcijfer een onvoldoende.

7.3 Ontwikkeling

Aan het einde van de vragenlijst is de bewoners gevraagd: 'Vindt u dat uw kern het afgelopen jaar vooruit of achteruit is gegaan?'. Deze vraag werd beantwoord met een rapportcijfer, waarbij de 1 stond voor 'sterk achteruit' en de 10 voor 'sterk vooruit'. Cijfers tussen de 5 en 6 worden daarom beschouwd als een neutraal antwoord.

Met een 5,9 geven de bewoners van de gemeente Woensdrecht aan dat hun woonomgeving de laatste jaren in hun ogen redelijk stabiel is gebleven en eerder vooruit is gegaan dan achteruit.

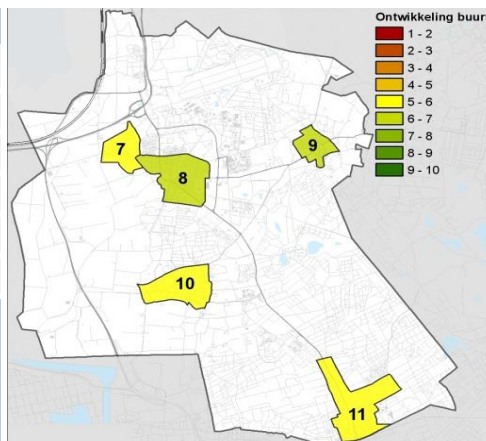
ONTWIKKELING	2011	2013
Totaal gemeente	6,0	5,9
7. Woensdrecht	6,5 ▼	5,6
8. Hoogerheide	5,9	6,1
9. Huijbergen	6,0	6,4
10. Ossendrecht	5,8	6,0
11. Putte	5,6	5,8

GROEN Sign. hoger dan gemeente totaal

ROOD Sign. lager dan gemeente totaal

▲ Sign. hoger dan 2011

▼ Sign. lager dan 2011

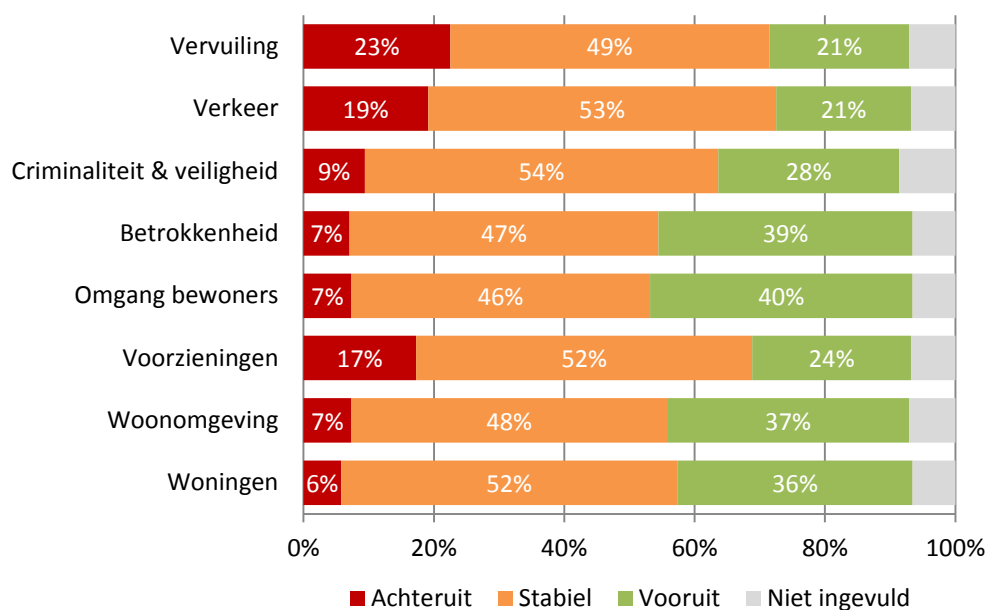


De bewoners van Woensdrecht en Putte geven voor de ontwikkeling van hun buurt een cijfer tussen de 5,0 en de 6,0, wat betekent dat de buurt in hun ogen stabiel is gebleven. De kern Woensdrecht heeft zich de afgelopen tijd minder sterk ontwikkeld dan in 2011 het geval was, de ontwikkeling van deze kern lijkt nu gestabiliseerd te zijn. De overige kernen krijgen voor de ontwikkeling een 6,0 of hoger, wat betekent dat deze kernen zich positief ontwikkeld hebben volgens de bewoners.

De helft van de respondenten vindt dat de buurt in het afgelopen jaar redelijk stabiel gebleven is. Voor de ontwikkeling van de buurt geeft 24% een 5 en 26% een 6. 13% geeft met een 5 of lager aan dat de buurt achteruit is gegaan. 37% vindt daarentegen dat de buurt vooruitgang heeft geboekt in het afgelopen jaar.

Om meer inzicht te krijgen in de ontwikkeling, is de bewoners gevraagd voor diverse aspecten aan te geven of de kern voor- of achteruit is gegaan. Onderstaande figuur laat zien dat relatief veel bewoners van de gemeente Woensdrecht een achteruitgang hebben waargenomen met betrekking tot vervuiling. De omgang tussen de bewoners en de betrokkenheid bij de kern zijn volgens een relatief groot deel van de respondenten verbeterd, evenals de woonomgeving en de woningen.

Ontwikkeling gemeente Woensdrecht



7.4 Bijdrage aan leefbaarheid door verschillende instanties

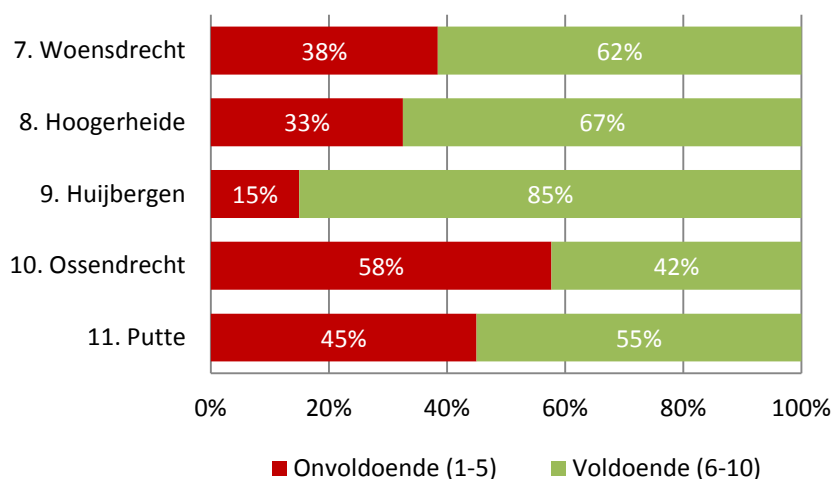
Aan de bewoners is gevraagd of zij vinden dat corporaties/woningstichtingen, de gemeente of andere instanties (zoals politie of scholen) verantwoordelijk zijn voor de leefbaarheid in hun kern en zo ja, of ze vinden dat de betreffende instantie daaraan voldoende bijdraagt. In onderstaande tabel zijn de antwoorden van de respondenten uit Woensdrecht weergegeven.

WOENSDRECHT	Niet verantwoordelijk	Verantwoordelijk	
		Gemiddeld rapportcijfer	% dat bijdrage onvoldoende vindt
Corporatie/Woningstichting	40%	6,1	37%
Gemeente	4%	5,4	48%
Overige partijen	11%	5,8	43%

Corporaties/ woningstichtingen

Van alle respondenten uit de gemeente Woensdrecht vindt 40% dat corporaties/woningstichtingen niet verantwoordelijk zijn voor de leefbaarheid in de kernen. De respondenten die dat wel vinden, geven gemiddeld een 6,1 voor de geleverde bijdrage. 37% vindt de bijdrage van corporaties/ woningstichtingen op dit moment onvoldoende en geeft hiervoor een 5 of lager. In de afzonderlijke kernen zijn de meningen hierover als volgt verdeeld:

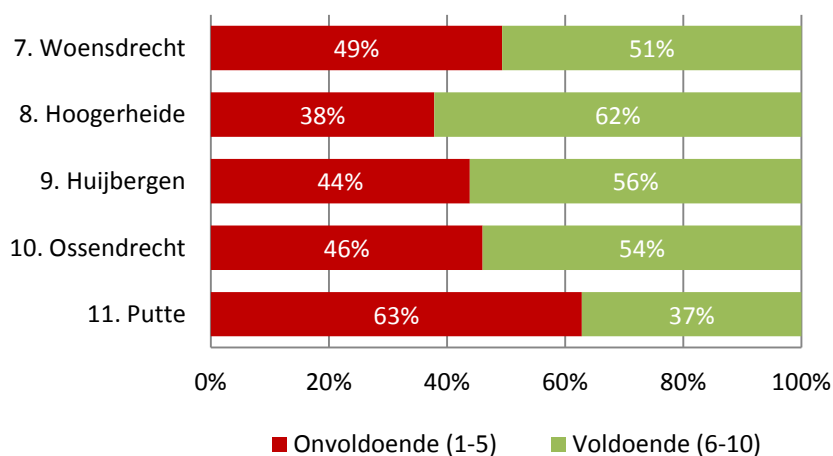
Bijdrage van corporatie in gemeente Woensdrecht



Gemeente

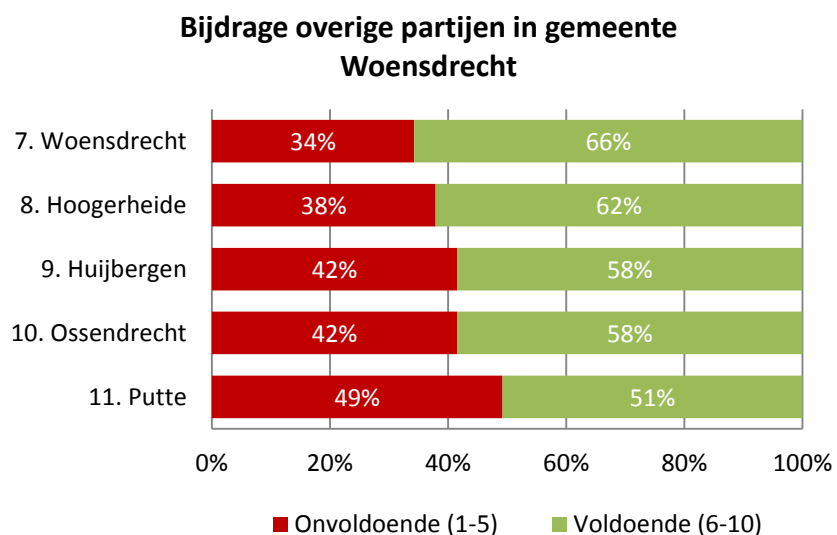
Slechts 4% van de respondenten vindt de gemeente niet verantwoordelijk voor de leefbaarheid in de kernen. Van de overige respondenten vindt 48% de bijdrage van de gemeente op dit moment onvoldoende. Gemiddeld wordt voor de bijdrage van de gemeente aan de leefbaarheid een 5,4 gegeven. In de afzonderlijke kernen zijn de meningen hierover als volgt verdeeld:

Bijdrage van gemeente Woensdrecht



Overige partijen

Partijen als politie en scholen zijn volgens 11% van de respondenten uit Woensdrecht niet verantwoordelijk voor de leefbaarheid. Van de overige respondenten geeft 43% aan de bijdrage van overige partijen onvoldoende te vinden. Gemiddeld wordt hun bijdrage beoordeeld met een 5,8. In de afzonderlijke kernen zijn de meningen hierover als volgt verdeeld:



Totaaloverzicht

WOENSDRECHT	FYSIEKE WOONOMGEVING														SOCIALE WOONOMGEVING											ONGENOEGENS					VEILIGHEID					ALGEMEEN					
	Prijs-kwaliteit	Kwaliteit woningen	Woonomgeving	Aanbod groenvoorzieningen	Onderhoud groenvoorzieningen	Aanbod speelvoorzieningen	Onderhoud speelvoorzieningen	Scholen	Winkels	Openbaar vervoer	Sportvoorzieningen	Wijkcentrum/buurt-of dorpsuis	Medische voorzieningen	Zorgvoorzieningen	Kerken, moskeeën, synagogen	Scholen bereikbaarheid	Winkels bereikbaarheid	Openbaar vervoer bereikbaarheid	Sportvoorzieningen bereikbaarheid	Wijkcentrum bereikbaarheid	Medische vz bereikbaarheid	Zorgvoorzieningen bereikbaarheid	Kerken e.d. bereikbaarheid	Betrokkenheid	Beleving betrokkenheid	Eigen betrokkenheid	Inzet buurt	Omgang etnische groepen	Tuisgevoel	Overlast van personen	Overlast activiteiten	Vervulling	Verkeersoverlast	School-huisroute kinderen	Criminaliteit	Veiligheidsgevoel overdag	Veiligheidsgevoel 's avonds	Veiligheidsgevoel woning	Ontwikkeling	Totaaloordeel	
Totaal gemeente	▼ 7,0	7,1	6,7	6,7	▼ 5,8	6,1	6,1	7,3	6,1	5,1	6,5	6,4	7,0	6,7	6,7	7,4	6,9	5,9	6,9	6,9	7,1	6,8	7,1	6,6	6,8	6,5	6,9	7,2	5,6	6,9	7,2	8,2	6,6	6,8	6,7	7,3	8,4	7,4	8,4	5,8	7,7
7. Woensdrecht	6,8	▼ 6,9	6,8	▼ 6,4	5,5	6,4	6,2	7,5	3,9	3,2	5,7	6,1	5,3	5,2	6,1	7,4	5,0	3,8	6,1	6,7	5,5	5,2	6,4	6,7	6,9	6,7	7,0	8,0	7,7	6,9	7,2	8,0	6,5	7,0	8,4	7,9	8,6	▼ 5,6	7,5		
8. Hoogerheide	7,4	7,1	6,7	6,7	5,9	5,9	5,9	7,6	7,9	7,2	7,2	6,6	7,8	7,3	7,1	7,5	7,5	7,0	7,3	7,0	7,6	7,2	7,1	7,4	7,4	7,4	7,0	8,1	7,7	7,0	8,1	5,8	6,6	6,0	7,1	8,2	7,1	8,3	6,1	7,5	
9. Huijbergen	7,2	7,6	7,3	7,4	6,4	6,6	6,3	7,2	5,7	4,5	7,0	7,2	7,2	7,2	7,2	7,5	7,4	6,2	7,5	7,6	7,7	7,5	7,6	7,1	7,1	7,1	7,1	8,1	7,7	8,4	7,3	6,8	7,3	7,4	8,4	8,0	▼ 8,9	6,4	8,1		
10. Ossendrecht	▼ 6,7	7,1	6,4	6,4	5,6	6,0	6,3	7,2	5,6	5,4	6,2	6,4	7,5	▼ 7,4	7,0	7,4	7,1	6,4	6,2	7,5	7,6	7,7	7,4	7,4	7,4	7,4	7,1	7,2	8,0	6,7	6,4	5,7	7,3	8,3	7,7	8,5	6,0	7,7			
11. Putte	7,0	7,1	6,6	6,9	5,7	5,6	5,6	6,9	7,2	5,5	6,5	6,1	7,3	6,5	6,3	7,3	7,6	6,5	6,9	6,6	6,8	7,4	7,3	7,4	6,8	6,8	6,8	7,2	8,2	6,6	6,8	6,7	7,3	8,4	7,4	8,4	5,8	7,7			

8 Kernprofielen

8.1 Inleiding

Aan de hand van de leefbaarheidsaspecten, die in voorgaande hoofdstukken zijn beschreven, worden in dit hoofdstuk de profielen van de kernen in de gemeente Woensdrecht behandeld. Per kern worden de cijfers op alle aspecten weergegeven en worden de positieve en negatieve punten beschreven. Aspecten die gemiddeld een cijfer beneden de 6 krijgen, worden als aandachtspunten beschouwd.

8.2 Woensdrecht

7. Woensdrecht	2011	2013		2011	2013
Prijs-kwaliteit	7,3	6,8	Medische voorzieningen - bereikbaarheid	-	5,5
Kwaliteit woningen	7,5 ▼	6,9	Zorgvoorzieningen - bereikbaarheid	-	5,2
Woonomgeving	7,0	6,8	Kerken, moskeeën, synagogen - bereikbaarheid	-	6,4
Aanbod groenvoorzieningen	7,3 ▼	6,4	Betrokkenheid	6,4	6,5
Onderhoud groenvoorzieningen	6,4	5,5	Beleving betrokkenheid	6,9	6,9
Aanbod speelvoorzieningen	6,4	6,4	Eigen betrokkenheid	6,5	6,3
Onderhoud speelvoorzieningen	6,6	6,2	Inzet buurt	6,4	6,1
Scholen - aanbod	7,5	7,5	Omgang etnische groepen	6,4	6,3
Winkels - aanbod	4,6	3,9	Thuisgevoel	-	7,9
Openbaar vervoer - aanbod	3,1	3,2	Overlast van personen	6,8	6,9
Sportvoorzieningen - aanbod	6,0	5,7	Overlast activiteiten	7,6	7,7
Wijkcentrum/buurt-of dorpshuis - aanbod	5,8	6,1	Vervuiling	5,7	6,5
Medische voorzieningen - aanbod	5,6	5,3	Verkeersoverlast	6,6	6,3
Zorgvoorzieningen - aanbod	5,7	5,2	School-huisroute kinderen	6,1	6,5
Kerken, moskeeën, synagogen - aanbod	-	6,1	Criminaliteit	6,9	7,0
Scholen - bereikbaarheid	-	7,4	Veiligheidsgevoel overdag	8,4	8,4
Winkels - bereikbaarheid	-	5,0	Veiligheidsgevoel 's avonds	7,7	7,9
OV - bereikbaarheid	-	3,8	Veiligheidsgevoel woning	8,4	8,6
Sportvoorzieningen - bereikbaarheid	-	6,1	Ontwikkeling	6,5 ▼	5,6
Wijkcentrum/buurt-of dorpshuis - bereikbaarheid	-	6,7	Totaaloordeel	7,9	7,5

GROEN Sign. hoger dan gemeente totaal

▲ Sign. hoger dan 2011

ROOD Sign. lager dan gemeente totaal

▼ Sign. lager dan 2011

De bewoners van de kern Woensdrecht geven als totaalcijfer gemiddeld een 7,5, wat vergelijkbaar is met het gemiddelde totaalcijfer dat voor de gemeente Woensdrecht wordt gegeven (7,7).

Voor alle aspecten met betrekking tot de sociale woonomgeving, ongenoegens en veiligheid geven de bewoners cijfers die vergelijkbaar zijn met het gemeentelijk gemiddelde.

Met betrekking tot de fysieke woonomgeving krijgen relatief veel aspecten een beneden gemiddeld cijfer. Hierbij gaat het specifiek om het aanbod en de bereikbaarheid van diverse algemene voorzieningen.

Ten opzichte van 2011 zijn twee negatieve veranderingen waar te nemen met betrekking tot de fysieke woonomgeving. Zowel het cijfer voor de kwaliteit van de woningen in buurt als het cijfer voor het groenaanbod is gedaald.

8.3 Hoogerheide

8. Hoogerheide	2011	2013		2011	2013
Prijs-kwaliteit	7,1	7,4	Medische voorzieningen - bereikbaarheid	-	7,6
Kwaliteit woningen	7,2	7,1	Zorgvoorzieningen - bereikbaarheid	-	7,2
Woonomgeving	6,8	6,7	Kerken, moskeeën, synagogen - bereikbaarheid	-	7,1
Aanbod groenvoorzieningen	6,8	6,7	Betrokkenheid	6,2	6,6
Onderhoud groenvoorzieningen	6,1	5,9	Beleving betrokkenheid	6,4	6,7
Aanbod speelvoorzieningen	6,4	5,9	Eigen betrokkenheid	6,0	6,6
Onderhoud speelvoorzieningen	6,3	5,9	Inzet buurt	6,0	5,8
Scholen - aanbod	7,4	7,6	Omgang etnische groepen	5,8	6,6
Winkels - aanbod	7,4	7,9	Thuisgevoel	-	7,7
Openbaar vervoer - aanbod	6,5	7,2	Overlast van personen	6,7	7,0
Sportvoorzieningen - aanbod	7,0	7,2	Overlast activiteiten	7,8	8,1
Wijkcentrum/buurt-of dorpshuis - aanbod	6,1	6,6	Vervuiling	6,3	5,8
Medische voorzieningen - aanbod	7,4	7,8	Verkeersoverlast	6,3	6,6
Zorgvoorzieningen - aanbod	7,1	7,3	School-huisroute kinderen	6,1	6,0
Kerken, moskeeën, synagogen - aanbod	-	7,1	Criminaliteit	6,3	7,1
Scholen - bereikbaarheid	-	7,5	Veiligheidsgevoel overdag	8,0	8,2
Winkels - bereikbaarheid	-	7,5	Veiligheidsgevoel 's avonds	7,4	7,1
OV - bereikbaarheid	-	7,0	Veiligheidsgevoel woning	8,2	8,3
Sportvoorzieningen - bereikbaarheid	-	7,3	Ontwikkeling	5,9	6,1
Wijkcentrum/buurt-of dorpshuis - bereikbaarheid	-	7,0	Totaaloordeel	7,4	7,5

GROEN Sign. hoger dan gemeente totaal

▲ Sign. hoger dan 2011

ROOD Sign. lager dan gemeente totaal

▼ Sign. lager dan 2011

De bewoners van Hoogerheide geven gemiddeld een 7,5 als totaalcijfer voor de kern. Dit cijfer is vergelijkbaar met het gemeentelijk gemiddelde (7,7).

Voor alle aspecten rond de sociale woonomgeving, ongenoegens en veiligheid geven de bewoners cijfers die ongeveer gelijk zijn aan het gemiddelde voor de gemeente.

Met betrekking tot de fysieke omgeving worden opvallend veel bovengemiddelde cijfers gegeven en dan in het bijzonder voor het aanbod en de bereikbaarheid van diverse algemene voorzieningen.

8.4 Huijbergen

9. Huijbergen	2011	2013		2011	2013
Prijs-kwaliteit	7,6	7,2	Medische voorzieningen - bereikbaarheid	-	7,7
Kwaliteit woningen	7,5	7,6	Zorgvoorzieningen - bereikbaarheid	-	7,5
Woonomgeving	7,0	7,3	Kerken, moskeeën, synagogen - bereikbaarheid	-	7,6
Aanbod groenvoorzieningen	7,3	7,4	Betrokkenheid	6,9	7,1
Onderhoud groenvoorzieningen	6,8	6,4	Beleving betrokkenheid	7,0	7,3
Aanbod speelvoorzieningen	6,4	6,6	Eigen betrokkenheid	6,8	7,1
Onderhoud speelvoorzieningen	6,3	6,3	Inzet buurt	6,8	6,8
Scholen - aanbod	6,9	7,2	Omgang etnische groepen	6,9	7,1
Winkels - aanbod	5,5	5,7	Thuisgevoel	-	8,1
Openbaar vervoer - aanbod	5,3	4,5	Overlast van personen	7,1	7,7
Sportvoorzieningen - aanbod	7,0	7,0	Overlast activiteiten	8,6	8,4
Wijkcentrum/buurt-of dorpshuis - aanbod	7,0	7,2	Vervuiling	6,3	7,3
Medische voorzieningen - aanbod	7,2	7,2	Verkeersoverlast	6,1	6,8
Zorgvoorzieningen - aanbod	6,9	7,2	School-huisroute kinderen	6,3	7,3
Kerken, moskeeën, synagogen - aanbod	-	7,2	Criminaliteit	6,4	▲ 7,4
Scholen - bereikbaarheid	-	7,5	Veiligheidsgevoel overdag	8,0	8,4
Winkels - bereikbaarheid	-	7,4	Veiligheidsgevoel 's avonds	7,4	8,0
OV - bereikbaarheid	-	6,2	Veiligheidsgevoel woning	8,0	▲ 8,9
Sportvoorzieningen - bereikbaarheid	-	7,5	Ontwikkeling	6,0	6,4
Wijkcentrum/buurt-of dorpshuis - bereikbaarheid	-	7,6	Totaaloordeel	7,7	8,1

GROEN Sign. hoger dan gemeente totaal

▲ Sign. hoger dan 2011

ROOD Sign. lager dan gemeente totaal

▼ Sign. lager dan 2011

De bewoners van Huijbergen geven gemiddeld als totaalcijfer een 8,1, wat hoger is dan het gemiddelde voor de gemeente Woensdrecht (7,7).

Opvallend is dat veel bovengemiddelde cijfers worden gegeven voor de aspecten van zowel de sociale- als de fysieke woonomgeving. Alle aspecten met betrekking tot ongenoegens en veiligheid krijgen cijfers die vergelijkbaar zijn met het gemiddelde voor de gemeente.

Op gebied van veiligheid zijn twee positieve veranderingen zichtbaar ten opzichte van 2011. De bewoners ervaren minder overlast van criminaliteit dan twee jaar geleden en het veiligheidsgevoel in de eigen woning is toegenomen.

8.5 Ossendrecht

10. Ossendrecht	2011	2013		2011	2013
Prijs-kwaliteit	7,6	▼ 6,7	Medische voorzieningen - bereikbaarheid	-	7,4
Kwaliteit woningen	7,2	7,1	Zorgvoorzieningen - bereikbaarheid	-	7,3
Woonomgeving	6,5	6,4	Kerken, moskeeën, synagogen - bereikbaarheid	-	7,4
Aanbod groenvoorzieningen	6,8	6,4	Betrokkenheid	6,7	6,5
Onderhoud groenvoorzieningen	6,2	5,6	Beleving betrokkenheid	7,1	6,6
Aanbod speelvoorzieningen	5,9	6,0	Eigen betrokkenheid	6,6	6,3
Onderhoud speelvoorzieningen	6,1	6,3	Inzet buurt	6,1	5,6
Scholen - aanbod	6,6	7,2	Omgang etnische groepen	6,1	6,7
Winkels - aanbod	6,4	5,6	Thuisgevoel	-	7,9
Openbaar vervoer - aanbod	5,4	5,4	Overlast van personen	6,8	7,2
Sportvoorzieningen - aanbod	6,6	6,2	Overlast activiteiten	8,1	8,0
Wijkcentrum/buurt-of dorpshuis - aanbod	6,2	6,4	Vervuiling	5,8	6,7
Medische voorzieningen - aanbod	7,3	7,5	Verkeersoverlast	5,4	6,4
Zorgvoorzieningen - aanbod	6,7	▲ 7,4	School-huisroute kinderen	5,8	5,7
Kerken, moskeeën, synagogen - aanbod	-	7,0	Criminaliteit	6,1	7,3
Scholen - bereikbaarheid	-	7,4	Veiligheidsgevoel overdag	8,1	8,3
Winkels - bereikbaarheid	-	7,1	Veiligheidsgevoel 's avonds	7,3	7,7
OV - bereikbaarheid	-	6,4	Veiligheidsgevoel woning	8,0	8,5
Sportvoorzieningen - bereikbaarheid	-	6,8	Ontwikkeling	5,8	6,0
Wijkcentrum/buurt-of dorpshuis - bereikbaarheid	-	6,8	Totaaloordeel	7,8	7,7

GROEN Sign. hoger dan gemeente totaal

▲ Sign. hoger dan 2011

ROOD Sign. lager dan gemeente totaal

▼ Sign. lager dan 2011

De bewoners van Ossendrecht geven gemiddeld een 7,7 als totaalcijfer en geven daarmee een cijfer dat gelijk is aan het gemiddelde voor de gemeente Woensdrecht als geheel.

Vrijwel alle leefbaarheidsaspecten krijgen cijfers die vergelijkbaar zijn met het gemeentelijk gemiddelde. Drie uitzonderingen zijn daarop te zien als het om de fysieke woonomgeving gaat. Het aanbod van medische voorzieningen en zowel het aanbod als de bereikbaarheid van zorgvoorzieningen krijgen van de bewoners van Ossendrecht een bovengemiddeld cijfer.

Ten opzichte van 2011 zijn twee veranderingen te zien, eveneens op het gebied van de fysieke woonomgeving. De prijs-kwaliteitverhouding is volgens de bewoners in de afgelopen twee jaar minder goed geworden en het aanbod van zorgvoorzieningen is volgens hen verbeterd.

8.6 Putte

11. Putte	2011	2013		2011	2013
Prijs-kwaliteit	7,1	7,0	Medische voorzieningen - bereikbaarheid	-	7,5
Kwaliteit woningen	6,9	7,1	Zorgvoorzieningen - bereikbaarheid	-	6,9
Woonomgeving	6,3	6,6	Kerken, moskeeën, synagogen - bereikbaarheid	-	7,0
Aanbod groenvoorzieningen	6,5	6,9	Betrokkenheid	6,2	6,3
Onderhoud groenvoorzieningen	5,8	5,7	Beleving betrokkenheid	6,5	6,5
Aanbod speelvoorzieningen	6,1	5,6	Eigen betrokkenheid	5,9	6,2
Onderhoud speelvoorzieningen	5,7	5,6	Inzet buurt	5,7	5,9
Scholen - aanbod	6,8	6,9	Omgang etnische groepen	6,2	6,4
Winkels - aanbod	7,3	7,2	Thuisgevoel	-	8,0
Openbaar vervoer - aanbod	6,4	5,5	Overlast van personen	6,8	7,2
Sportvoorzieningen - aanbod	6,9	6,5	Overlast activiteiten	8	8,2
Wijkcentrum/buurt-of dorpshuis - aanbod	5,4	6,1	Vervuiling	5,6	6,6
Medische voorzieningen - aanbod	6,6	7,3	Verkeersoverlast	6,3	6,8
Zorgvoorzieningen - aanbod	6,6	6,5	School-huisroute kinderen	5,6	6,7
Kerken, moskeeën, synagogen - aanbod	-	6,3	Criminaliteit	6,8	7,3
Scholen - bereikbaarheid	-	7,3	Veiligheidsgevoel overdag	8	8,4
Winkels - bereikbaarheid	-	7,6	Veiligheidsgevoel 's avonds	7,3	7,4
OV - bereikbaarheid	-	6,5	Veiligheidsgevoel woning	8,2	8,4
Sportvoorzieningen - bereikbaarheid	-	6,9	Ontwikkeling	5,6	5,8
Wijkcentrum/buurt-of dorpshuis - bereikbaarheid	-	6,6	Totaaloordeel	7,4	7,7

GROEN Sign. hoger dan gemeente totaal

▲ Sign. hoger dan 2011

ROOD Sign. lager dan gemeente totaal

▼ Sign. lager dan 2011

De bewoners van Putte geven als totaalcijfer gemiddeld een 7,7, waarmee deze kern gelijk scoort aan het gemeentelijk gemiddelde.

Op twee fysieke aspecten krijgt Putte van haar bewoners een bovengemiddeld cijfer, namelijk voor zowel het aanbod als de bereikbaarheid van winkels. Alle overige leefbaarheidsaspecten krijgen cijfers die ongeveer gelijk zijn aan het gemiddelde voor de gemeente Woensdrecht als geheel.

8.7 Overzicht aandachtspunten

WOENSDRECHT	7. Woensdrecht	8. Hoogerheide	9. Huijbergen	10. Ossendrecht	11. Putte
Prijs-kwaliteit					
Kwaliteit woningen					
Woonomgeving					
Aanbod groenvoorzieningen					
Onderhoud groenvoorzieningen	5,5	5,9		5,6	5,7
Aanbod speelvoorzieningen		5,9			5,6
Onderhoud speelvoorzieningen		5,9			5,6
Scholen					
Winkels	3,9		5,7	5,6	
Openbaar vervoer	3,2		4,5	5,4	5,5
Sportvoorzieningen	5,7				
Wijkcentrum/buurt-of dorps huis					
Medische voorzieningen	5,3				
Zorgvoorzieningen	5,2				
Kerken, moskeeën, synagogen					
Scholen bereikbaarheid					
Winkels bereikbaarheid	5,0				
Openbaar vervoer bereikbaarheid	3,8				
Sportvoorzieningen bereikbaarheid					
Wijkcentrum bereikbaarheid					
Medische vz bereikbaarheid	5,5				
Zorgvoorzieningen bereikbaarheid	5,2				
Kerken e.d. bereikbaarheid					
Betrokkenheid					
Beleving betrokkenheid					
Eigen betrokkenheid					
Inzet buurt		5,8		5,6	5,9
Omgang etnische groepen					
Thuisgevoel					
Overlast van personen					
Overlast activiteiten					
Vervuiling		5,8			
Verkeersoverlast					
School-huisroute kinderen				5,7	
Criminaliteit					
Veiligheidsgevoel overdag					
Veiligheidsgevoel 's avonds					
Veiligheidsgevoel woning					
Ontwikkeling	5,6				5,8
Totaaloordeel					

Bijlagen

Bijlage1: cijfers op gemeenteniveau (2011 en 2013)

Bijlage 2: analyse

Bijlage 3: vragenlijst

Bijlage 1: cijfers op gemeenteniveau

FYSIEKE WOONOMGEVING																									
Gemeente	Jaar	Prijs-kwaliteit	Kwaliteit woningen	Woonomgeving	Aand groenvoorzieningen	Aand groenvoorzieningen	Onderhoud groenvoorzieningen	Aand speelvoorzieningen	Onderhoud speelvoorzieningen	Scholen	Winkels	Openbaar vervoer	Sportvoorzieningen	Wijkcentrum/buurt-of dorps huis	Medische voorzieningen	Zorgvoorzieningen	Kerken, moskeën, synagogen	Scholen bereikbaarheid	Winkels bereikbaarheid	Openbaar vervoer bereikbaarheid	Sportvoorzieningen bereikbaarheid	Wijkcentrum bereikbaarheid	Medische vz bereikbaarheid	Zorgvoorzieningen bereikbaarheid	Kerken e.d. bereikbaarheid
Bergen op Zoom	2013	6,7	6,7	6,4	6,5	5,8	6,0	5,8	7,2	6,6	6,6	6,7	6,0	6,7	6,1	6,9	6,4	7,3	7,0	6,8	6,8	6,5	6,9	6,3	6,6
	2011	7,0	6,8	6,6	6,6	6,2	5,8	7,1	6,6	6,5	6,5	6,5	6,3	6,6	6,4										
Steenbergen	2013	6,9	7,0	6,6	6,4	6,0	5,7	5,8	7,4	6,3	5,4	6,7	6,7	7,0	6,5	7,0	7,0	7,5	7,1	5,9	7,0	7,0	7,3	6,9	7,2
	2011	7,3	7,1	6,6	6,4	6,1	5,6	5,8	7,2	5,9	5,1	6,4	6,4	6,3	6,2										
Woensdrecht	2013	7,0	7,1	6,7	6,7	5,8	6,1	6,1	7,3	6,1	5,1	6,5	6,4	7,0	6,7	6,7	6,7	7,4	6,9	5,9	6,9	6,9	7,1	6,8	7,1
	2011	7,3	7,3	6,7	6,9	6,3	6,3	6,2	7,0	6,3	5,4	6,7	6,1	6,9	6,6										
Tholen	2013	7,1	6,9	6,6	6,8	6,5	6,0	5,9	7,4	5,6	6,0	6,2	6,6	7,1	6,1	7,4	7,6	6,8	6,6	6,6	6,8	7,1	7,3	6,6	7,5
	2011	7,2	7,0	6,6	6,6	6,2	5,9	6,0	7,3	5,9	5,9	6,3	5,8	6,5	6,3										

SOCIALE WOONOMGEVING													VEILIGHEID					ALGEMEEN	
Gemeente	Jaar	Betrokkenheid	Beleving betrokkenheid	Eigen betrokkenheid	Inzet buurt	Omgang etnische groepen	Thuisgevoel	Overlast van personen	Overlast activiteiten	Vervulling	Verkeersoverlast	School-huisroute kinderen	Criminaliteit	Veiligheidsgevoel overdag	Veiligheidsgevoel 's avonds	Veiligheidsgevoel woning	Ontwikkeling	Totaaloordeel	
Bergen op Zoom	2013	6,1	6,3	5,9	5,5	6,2	7,2	6,2	7,9	5,5	5,8	6,2	6,5	7,7	6,6	8,1	5,5	7,0	
	2011	6,2	6,5	5,8	5,5	6,1	6,1	8,0	5,8	5,7	6,0	6,4	7,8	6,7	8,1	5,8	7,1		
Steenbergen	2013	6,6	6,8	6,3	6,0	6,5	7,8	7,0	8,0	6,4	6,5	6,5	7,1	8,2	7,6	8,3	6,0	7,5	
	2011	6,6	6,9	6,5	6,1	6,3	7,1	8,1	6,8	6,6	6,3	7,3	8,5	7,8	8,5	6,1	7,6		
Woensdrecht	2013	6,6	6,8	6,5	6,0	6,6	7,9	7,2	8,0	6,6	6,6	6,4	7,2	8,3	7,6	8,5	5,9	7,7	
	2011	6,5	6,8	6,4	6,2	6,3	6,8	8,0	6,0	6,1	6,0	6,5	8,1	7,4	8,2	6,0	7,6		
Tholen	2013	6,6	6,8	6,5	6,1	6,5	7,9	7,2	8,5	6,7	6,7	6,8	7,8	8,6	8,1	8,7	6,0	7,5	
	2011	6,6	6,9	6,5	6,0	6,6	7,1	8,3	6,7	7,6	6,3	6,7	7,6	8,5	7,9	8,5	6,0	7,4	

Bijlage 2: analyse

De analyse

In dit Lemon-onderzoek wordt op basis van een steekproef uit de bewoners een betrouwbare schatting gegeven van het oordeel (rapportcijfers) van de totale bevolking van de gemeente (of buurt) over de leefbaarheid. Een betrouwbare inschatting houdt in dat wanneer de steekproef meerdere keren wordt uitgevoerd, de uitkomsten gelijkloidend zullen zijn. Het is dus van groot belang om toevallige uitkomsten zoveel mogelijk uit te sluiten. De kans op toevalligheden neemt toe naarmate:

- Het aantal respondenten kleiner is
- De spreiding¹ van de antwoorden van de respondenten groter is

De statistische term die in dit kader gehanteerd wordt is significantie. Wanneer verschillen significant zijn dan is er 95% kans dat dezelfde uitkomst bij herhaling van het onderzoek weer optreedt. Is een verschil niet significant, dan is de kans aanwezig dat de uitkomst op toeval berust.

Voor elk aspect in dit onderzoek wordt per buurt en voor de gemeente als geheel, het gemiddelde van alle respondenten berekend.

Random elk gemiddelde wordt vervolgens een betrouwbaarheidsinterval (marge) berekend. Deze marge verschilt per gemiddelde. Daarbij geldt:

- Hoe groter de spreiding van de antwoorden, hoe *groter* de marge
- Hoe meer respondenten, hoe *kleiner* de marge

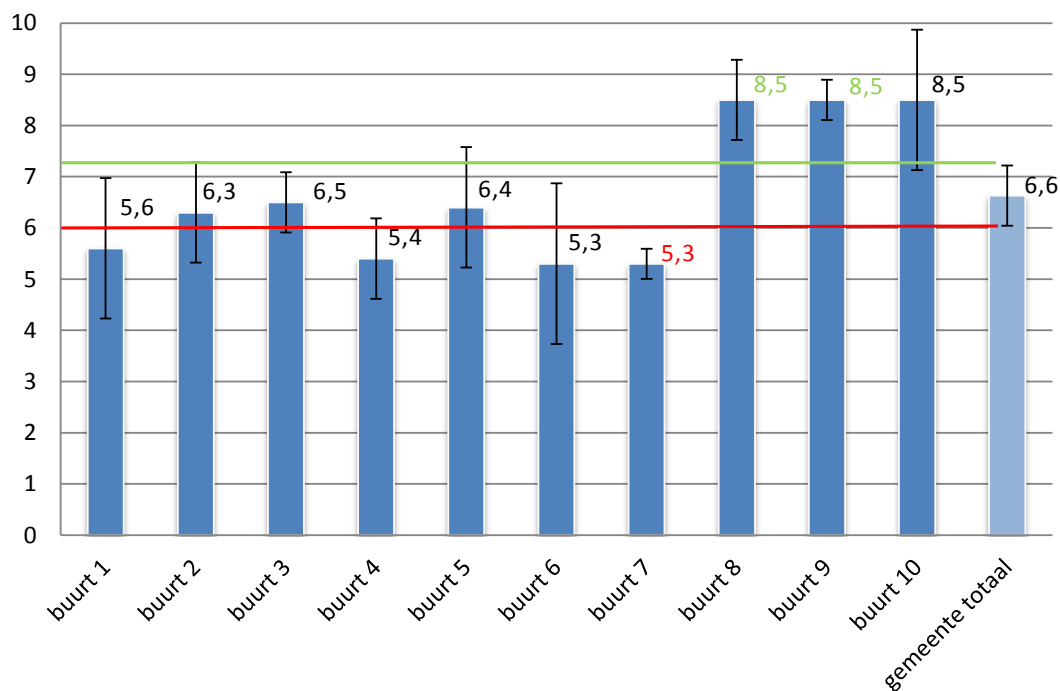
Vergelijking buurten met gemeentelijk gemiddelde

In dit Lemon-onderzoek wordt per aspect beoordeeld of het gemiddelde rapportcijfer in een specifieke buurt significant afwijkt van het rapportcijfer voor de gemeente als geheel. Hoe bepaald wordt of een verschil significant is, wordt hieronder geïllustreerd.

In figuur 1 zijn fictieve buurt- en gemeentegemiddelden weergegeven. De zwarte balken geven de marges rond de gemiddelden weer. Om gemakkelijk te kunnen zien welke buurten significant afwijken van het gemeentelijk gemiddelde zijn de boven- en ondergrens van het gemeentelijk gemiddelde doorgetrokken (respectievelijk de groene en rode lijn). Wanneer de marge rond het buurtgemiddelde geheel boven de groene of onder de rode lijn ligt, wijkt het gemiddelde van deze buurt significant af van het gemeentelijk gemiddelde. In het voorbeeld is dat het geval voor de buurten 7, 8 en 9.

¹ Met de spreiding wordt de verdeling van hoge en lage cijfers bedoeld. Als bijvoorbeeld veel bewoners een 4 geven, maar ook veel bewoners een 10, dan is de spreiding groter dan wanneer alle cijfers tussen de 6 en 8 liggen.

Figuur 1: (fictief) voorbeeld bij vergelijking tussen buurten met gemeentelijk gemiddelde



Omdat zowel het aantal respondenten als de spreiding van de cijfers per buurt anders zijn, zijn ook de marges rondom de buurtgemiddelden verschillend. Hierdoor kan het voorkomen dat buurten wel hetzelfde cijfer hebben, maar toch niet allemaal significant afwijken van het gemeentelijk gemiddelde (zie figuur 1; buurt 8, 9 en 10).

Als er sprake is van significante verschillen wordt dat in de tekst beschreven en in de tabellen met kleuren aangegeven. Indien het cijfer voor een buurt significant hoger is dan het gemeentelijk gemiddelde is het cijfer **groen** gekleurd (zie figuur 1; buurt 8 en 9). Als het buurtgemiddelde significant lager is dan het gemeentelijk gemiddelde, is het cijfer **rood** gekleurd (zie figuur 1; buurt 7).

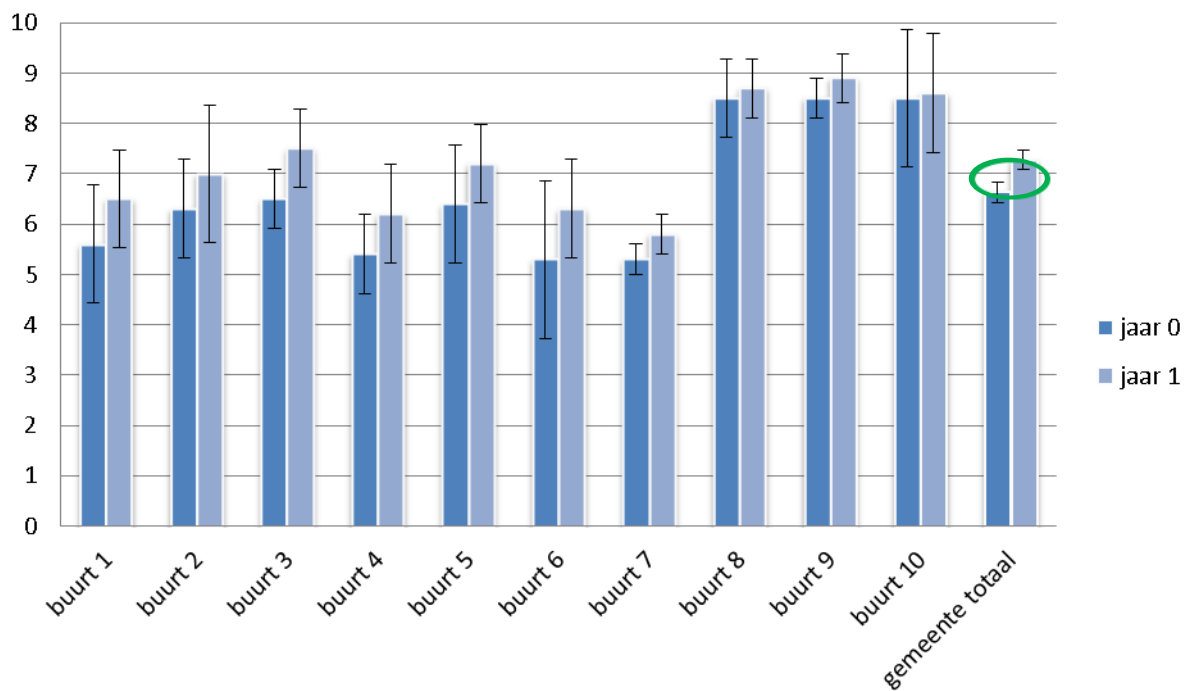
Vergelijking met voorgaande meting(en)

De verschillen tussen de jaren worden op dezelfde wijze berekend als de verschillen tussen de buurtgemiddelden en gemeentegemiddelden (zoals hierboven beschreven is).

Omdat de grootte van de groepen die vergeleken worden van invloed is op de betrouwbaarheid van de uitkomsten (en de grootte van de marges) kan het voorkomen dat het gemiddelde voor de gemeente in totaal wel significant verschilt van het gemeentelijk gemiddelde in de voorgaande meting, terwijl de buurten afzonderlijk geen verschillen laten zien ten opzichte van de voorgaande meting. Deze situatie is grafisch weergegeven in figuur 2; de marges van de vorige meting (jaar 0) en de nieuwe me-

ting (jaar 1) overlappen elkaar bij alle buurten, maar voor het gemeentelijk gemiddelde is dat niet het geval. Dit betekent dat er op gemeentelijk niveau wel een significante verbetering heeft plaatsgevonden, maar op buurtniveau niet.

Figuur 2: (fictief) voorbeeld bij vergelijking met voorgaande meting



Bijlage 3: vragenlijst

Enquête leefbaarheid in uw buurt

Met deze vragenlijst stellen wij u een aantal vragen over de leefbaarheid in uw buurt. U kunt steeds een rapportcijfer geven. Daarbij geldt: een hoger cijfer (10) betekent dat u meer tevreden bent en een lager cijfer (1) betekent dat u ontevreden bent. Een 6 is net voldoende en een 5 net onvoldoende. Hebt u geen oordeel over een vraag of vindt u de vraag niet op uw buurt van toepassing, dan kunt u die vraag onbeantwoord laten. Aan het einde van de vragenlijst kunt u een toelichting bij uw antwoord geven bij maximaal 2 vragen. De vragenlijst begint met enkele achtergrondvragen.

PERSOONLIJKE SITUATIE

Wat is uw leeftijd? Jaar

Bent u man of vrouw?

- Man
 Vrouw

Wat is uw postcode? (bijvoorbeeld: 1234 AB)

Heeft u een huurwoning of een koopwoning?

- Huur
 Koop

Wie is de eigenaar van de woning?

- Ikzelf/ wijzelf
 Stadlander
 Woningstichting Woensdrecht
 Woningstichting Dinteloord
 Andere verhuurder

Wat is de samenstelling van uw huishouden?

- Alleenwonend
 Eenoudergezin, jongste thuiswonende kind onder de 12 jaar
 Eenoudergezin, jongste thuiswonende kind 12 jaar of ouder
 Gezin, jongste thuiswonende kind onder de 12 jaar
 Gezin, jongste thuiswonende kind 12 jaar of ouder
 Tweepersoonshuishouden zonder thuiswonende kinderen

In wat voor soort woning woont u?

- Eéngzinswoning of seniorenwoning in rij
 Twee onder één kap
 Vrijstaande woning
 Appartementencomplex met lift
 Appartementencomplex zonder lift

DE LEEFBAARHEIDSMONITOR

Kruis per vraag steeds het vakje aan onder het getal dat u als rapportcijfer wilt geven voor uw buurt.

Totaaloordeel

1. Hoe beoordeelt u uw buurt in het algemeen?

1 2 3 4 5 6 7 8 9 10
 Zeer slecht Zeer goed

Kwaliteit woning

2. Wat vindt u van de prijs-kwaliteit verhouding van uw woning?

	1	2	3	4	5	6	7	8	9	10	
Zeer slecht	<input type="checkbox"/>	<input type="checkbox"/>	<input type="checkbox"/>	<input type="checkbox"/>	<input type="checkbox"/>	<input type="checkbox"/>	<input type="checkbox"/>	<input type="checkbox"/>	<input type="checkbox"/>	<input type="checkbox"/>	Zeer goed

3. Wat vindt u van de kwaliteit van de woningen in uw buurt? *Daarbij gaat het niet om de geschiktheid van uw eigen woning voor uzelf maar om de aantrekkelijkheid en de staat van onderhoud van de woningen in de buurt.*

	1	2	3	4	5	6	7	8	9	10	
Zeer slecht	<input type="checkbox"/>	<input type="checkbox"/>	<input type="checkbox"/>	<input type="checkbox"/>	<input type="checkbox"/>	<input type="checkbox"/>	<input type="checkbox"/>	<input type="checkbox"/>	<input type="checkbox"/>	<input type="checkbox"/>	Zeer goed

Kwaliteit woonomgeving

4. Wat vindt u van de woonomgeving in uw buurt? *Denkt u hierbij aan de pleintjes, de bestrating, de manier waarop de straat is ingericht enz.*

	1	2	3	4	5	6	7	8	9	10	
Zeer slecht	<input type="checkbox"/>	<input type="checkbox"/>	<input type="checkbox"/>	<input type="checkbox"/>	<input type="checkbox"/>	<input type="checkbox"/>	<input type="checkbox"/>	<input type="checkbox"/>	<input type="checkbox"/>	<input type="checkbox"/>	Zeer goed

Groen- en speelvoorzieningen

5a. Wat vindt u van de aanwezigheid van groenvoorzieningen in uw buurt?

	1	2	3	4	5	6	7	8	9	10	
Zeer slecht	<input type="checkbox"/>	<input type="checkbox"/>	<input type="checkbox"/>	<input type="checkbox"/>	<input type="checkbox"/>	<input type="checkbox"/>	<input type="checkbox"/>	<input type="checkbox"/>	<input type="checkbox"/>	<input type="checkbox"/>	Zeer goed

5b. Wat vindt u van het onderhoud van de groenvoorzieningen in uw buurt?

	1	2	3	4	5	6	7	8	9	10	
Zeer slecht	<input type="checkbox"/>	<input type="checkbox"/>	<input type="checkbox"/>	<input type="checkbox"/>	<input type="checkbox"/>	<input type="checkbox"/>	<input type="checkbox"/>	<input type="checkbox"/>	<input type="checkbox"/>	<input type="checkbox"/>	Zeer goed

6a. Wat vindt u van de aanwezigheid van speelvoorzieningen in uw buurt?

	1	2	3	4	5	6	7	8	9	10	
Zeer slecht	<input type="checkbox"/>	<input type="checkbox"/>	<input type="checkbox"/>	<input type="checkbox"/>	<input type="checkbox"/>	<input type="checkbox"/>	<input type="checkbox"/>	<input type="checkbox"/>	<input type="checkbox"/>	<input type="checkbox"/>	Zeer goed

6b. Wat vindt u van het onderhoud van de speelvoorzieningen in uw buurt?

	1	2	3	4	5	6	7	8	9	10	
Zeer slecht	<input type="checkbox"/>	<input type="checkbox"/>	<input type="checkbox"/>	<input type="checkbox"/>	<input type="checkbox"/>	<input type="checkbox"/>	<input type="checkbox"/>	<input type="checkbox"/>	<input type="checkbox"/>	<input type="checkbox"/>	Zeer goed

De aanwezigheid van openbare voorzieningen

7. Wat vindt u van het aanbod en de kwaliteit van onderstaande voorzieningen bij u in de buurt?

		1	2	3	4	5	6	7	8	9	10	
SCHOLEN	Zeer slecht	<input type="checkbox"/>	<input type="checkbox"/>	<input type="checkbox"/>	<input type="checkbox"/>	<input type="checkbox"/>	<input type="checkbox"/>	<input type="checkbox"/>	<input type="checkbox"/>	<input type="checkbox"/>	<input type="checkbox"/>	Zeer goed
WINKELS	Zeer slecht	<input type="checkbox"/>	<input type="checkbox"/>	<input type="checkbox"/>	<input type="checkbox"/>	<input type="checkbox"/>	<input type="checkbox"/>	<input type="checkbox"/>	<input type="checkbox"/>	<input type="checkbox"/>	<input type="checkbox"/>	Zeer goed
OPENBAAR VERVOER	Zeer slecht	<input type="checkbox"/>	<input type="checkbox"/>	<input type="checkbox"/>	<input type="checkbox"/>	<input type="checkbox"/>	<input type="checkbox"/>	<input type="checkbox"/>	<input type="checkbox"/>	<input type="checkbox"/>	<input type="checkbox"/>	Zeer goed
SPORTVOORZIENINGEN	Zeer slecht	<input type="checkbox"/>	<input type="checkbox"/>	<input type="checkbox"/>	<input type="checkbox"/>	<input type="checkbox"/>	<input type="checkbox"/>	<input type="checkbox"/>	<input type="checkbox"/>	<input type="checkbox"/>	<input type="checkbox"/>	Zeer goed
WIJKCENTRUM/ BUURT-of DORPSHUIS	Zeer slecht	<input type="checkbox"/>	<input type="checkbox"/>	<input type="checkbox"/>	<input type="checkbox"/>	<input type="checkbox"/>	<input type="checkbox"/>	<input type="checkbox"/>	<input type="checkbox"/>	<input type="checkbox"/>	<input type="checkbox"/>	Zeer goed
MEDISCHE VOORZIENINGEN (huisarts, apotheek, fysiotherapeut, e.d.)	Zeer slecht	<input type="checkbox"/>	<input type="checkbox"/>	<input type="checkbox"/>	<input type="checkbox"/>	<input type="checkbox"/>	<input type="checkbox"/>	<input type="checkbox"/>	<input type="checkbox"/>	<input type="checkbox"/>	<input type="checkbox"/>	Zeer goed
ZORGVOORZIENINGEN (verzorgingshuis, verpleeghuis)	Zeer slecht	<input type="checkbox"/>	<input type="checkbox"/>	<input type="checkbox"/>	<input type="checkbox"/>	<input type="checkbox"/>	<input type="checkbox"/>	<input type="checkbox"/>	<input type="checkbox"/>	<input type="checkbox"/>	<input type="checkbox"/>	Zeer goed
KERKEN, MOSKEEËN, SYNAGOGES, e.d.	Zeer slecht	<input type="checkbox"/>	<input type="checkbox"/>	<input type="checkbox"/>	<input type="checkbox"/>	<input type="checkbox"/>	<input type="checkbox"/>	<input type="checkbox"/>	<input type="checkbox"/>	<input type="checkbox"/>	<input type="checkbox"/>	Zeer goed

8. Wat vindt u van de bereikbaarheid van onderstaande voorzieningen vanuit uw buurt?

		1	2	3	4	5	6	7	8	9	10	
SCHOLEN	<i>Zeer slecht</i>	<input type="checkbox"/>	<input type="checkbox"/>	<input type="checkbox"/>	<input type="checkbox"/>	<input type="checkbox"/>	<input type="checkbox"/>	<input type="checkbox"/>	<input type="checkbox"/>	<input type="checkbox"/>	<input type="checkbox"/>	<i>Zeer goed</i>
WINKELS	<i>Zeer slecht</i>	<input type="checkbox"/>	<input type="checkbox"/>	<input type="checkbox"/>	<input type="checkbox"/>	<input type="checkbox"/>	<input type="checkbox"/>	<input type="checkbox"/>	<input type="checkbox"/>	<input type="checkbox"/>	<input type="checkbox"/>	<i>Zeer goed</i>
OPENBAAR VERVOER	<i>Zeer slecht</i>	<input type="checkbox"/>	<input type="checkbox"/>	<input type="checkbox"/>	<input type="checkbox"/>	<input type="checkbox"/>	<input type="checkbox"/>	<input type="checkbox"/>	<input type="checkbox"/>	<input type="checkbox"/>	<input type="checkbox"/>	<i>Zeer goed</i>
SPORTVOORZIENINGEN	<i>Zeer slecht</i>	<input type="checkbox"/>	<input type="checkbox"/>	<input type="checkbox"/>	<input type="checkbox"/>	<input type="checkbox"/>	<input type="checkbox"/>	<input type="checkbox"/>	<input type="checkbox"/>	<input type="checkbox"/>	<input type="checkbox"/>	<i>Zeer goed</i>
WIJKCENTRUM/ BUURT-of DORPSHUIS	<i>Zeer slecht</i>	<input type="checkbox"/>	<input type="checkbox"/>	<input type="checkbox"/>	<input type="checkbox"/>	<input type="checkbox"/>	<input type="checkbox"/>	<input type="checkbox"/>	<input type="checkbox"/>	<input type="checkbox"/>	<input type="checkbox"/>	<i>Zeer goed</i>
MEDISCHE VOORZIENINGEN (huisarts, apotheek, fysiotherapeut, e.d.)	<i>Zeer slecht</i>	<input type="checkbox"/>	<input type="checkbox"/>	<input type="checkbox"/>	<input type="checkbox"/>	<input type="checkbox"/>	<input type="checkbox"/>	<input type="checkbox"/>	<input type="checkbox"/>	<input type="checkbox"/>	<input type="checkbox"/>	<i>Zeer goed</i>
ZORGVOORZIENINGEN (verzorgingshuis, verpleeghuis)	<i>Zeer slecht</i>	<input type="checkbox"/>	<input type="checkbox"/>	<input type="checkbox"/>	<input type="checkbox"/>	<input type="checkbox"/>	<input type="checkbox"/>	<input type="checkbox"/>	<input type="checkbox"/>	<input type="checkbox"/>	<input type="checkbox"/>	<i>Zeer goed</i>
KERKEN, MOSKEEËN, SYNAGOGES, e.d.	<i>Zeer slecht</i>	<input type="checkbox"/>	<input type="checkbox"/>	<input type="checkbox"/>	<input type="checkbox"/>	<input type="checkbox"/>	<input type="checkbox"/>	<input type="checkbox"/>	<input type="checkbox"/>	<input type="checkbox"/>	<input type="checkbox"/>	<i>Zeer goed</i>

9. Indien u voorzieningen mist, welke voorzieningen zijn dat? (max. 2 antwoorden)

- | | |
|---|---|
| <input type="checkbox"/> Winkels | <input type="checkbox"/> Bibliotheek |
| <input type="checkbox"/> Supermarkt | <input type="checkbox"/> Medische voorzieningen |
| <input type="checkbox"/> Kinderdagverblijven | <input type="checkbox"/> Sportvoorzieningen |
| <input type="checkbox"/> Basisscholen | <input type="checkbox"/> Openbaar vervoer |
| <input type="checkbox"/> Middelbare scholen | <input type="checkbox"/> Anders, namelijk: |
| <input type="checkbox"/> Wijk- of buurtvereniging | <div style="border: 1px solid black; height: 20px; width: 100%;"></div> |
| <input type="checkbox"/> Buurthuis | |

Sociale woonomgeving

10. Wat vindt u van de mate van betrokkenheid van bewoners bij uw buurt?

	1	2	3	4	5	6	7	8	9	10	
<i>Niet betrokken</i>	<input type="checkbox"/>	<input type="checkbox"/>	<input type="checkbox"/>	<input type="checkbox"/>	<input type="checkbox"/>	<input type="checkbox"/>	<input type="checkbox"/>	<input type="checkbox"/>	<input type="checkbox"/>	<input type="checkbox"/>	<i>Zeer betrokken</i>

11. Hoe ervaart u de betrokkenheid van de buurtbewoners?

	1	2	3	4	5	6	7	8	9	10	
<i>Zeer onprettig</i>	<input type="checkbox"/>	<input type="checkbox"/>	<input type="checkbox"/>	<input type="checkbox"/>	<input type="checkbox"/>	<input type="checkbox"/>	<input type="checkbox"/>	<input type="checkbox"/>	<input type="checkbox"/>	<input type="checkbox"/>	<i>Zeer prettig</i>

12. In hoeverre bent u zelf betrokken bij uw buurt?

	1	2	3	4	5	6	7	8	9	10	
<i>Niet betrokken</i>	<input type="checkbox"/>	<input type="checkbox"/>	<input type="checkbox"/>	<input type="checkbox"/>	<input type="checkbox"/>	<input type="checkbox"/>	<input type="checkbox"/>	<input type="checkbox"/>	<input type="checkbox"/>	<input type="checkbox"/>	<i>Zeer betrokken</i>

13. Bent u bereid zich actief in te zetten voor uw buurt?

	1	2	3	4	5	6	7	8	9	10	
<i>Niet bereid</i>	<input type="checkbox"/>	<input type="checkbox"/>	<input type="checkbox"/>	<input type="checkbox"/>	<input type="checkbox"/>	<input type="checkbox"/>	<input type="checkbox"/>	<input type="checkbox"/>	<input type="checkbox"/>	<input type="checkbox"/>	<i>Zeer bereid</i>

14. Gaan bewoners van verschillende etnische afkomst in uw buurt op een prettige manier met elkaar om?

	1	2	3	4	5	6	7	8	9	10	
<i>Zeer onprettig</i>	<input type="checkbox"/>	<input type="checkbox"/>	<input type="checkbox"/>	<input type="checkbox"/>	<input type="checkbox"/>	<input type="checkbox"/>	<input type="checkbox"/>	<input type="checkbox"/>	<input type="checkbox"/>	<input type="checkbox"/>	<i>Zeer prettig</i>

15. In hoeverre voelt u zich thuis in uw buurt?

	1	2	3	4	5	6	7	8	9	10	
<i>Voel me helemaal niet thuis</i>	<input type="checkbox"/>	<input type="checkbox"/>	<input type="checkbox"/>	<input type="checkbox"/>	<input type="checkbox"/>	<input type="checkbox"/>	<input type="checkbox"/>	<input type="checkbox"/>	<input type="checkbox"/>	<input type="checkbox"/>	<i>Voel me zeer thuis</i>

Overlast

16. Heeft u in uw buurt overlast (van het gedrag) van anderen? Denk hierbij aan geluidsoverlast, andere overlast van buurtbewoners en overlast door rondhangende jongeren.

	1	2	3	4	5	6	7	8	9	10	
Ernstige overlast	<input type="checkbox"/>	<input type="checkbox"/>	<input type="checkbox"/>	<input type="checkbox"/>	<input type="checkbox"/>	<input type="checkbox"/>	<input type="checkbox"/>	<input type="checkbox"/>	<input type="checkbox"/>	<input type="checkbox"/>	Geen overlast

17. Heeft u in uw buurt overlast van activiteiten? Denk hierbij aan horeca, markten en evenementen.

	1	2	3	4	5	6	7	8	9	10	
Ernstige overlast	<input type="checkbox"/>	<input type="checkbox"/>	<input type="checkbox"/>	<input type="checkbox"/>	<input type="checkbox"/>	<input type="checkbox"/>	<input type="checkbox"/>	<input type="checkbox"/>	<input type="checkbox"/>	<input type="checkbox"/>	Geen overlast

18. Heeft u in uw buurt last van vervuiling? Denk hierbij aan zwerfvuil, stank, verkeerd geplaatst vuilnis, ongedierte, hondenpoep e.d.

	1	2	3	4	5	6	7	8	9	10	
Ernstige overlast	<input type="checkbox"/>	<input type="checkbox"/>	<input type="checkbox"/>	<input type="checkbox"/>	<input type="checkbox"/>	<input type="checkbox"/>	<input type="checkbox"/>	<input type="checkbox"/>	<input type="checkbox"/>	<input type="checkbox"/>	Geen overlast

19. Heeft u in uw buurt last van het verkeer? Denk aan verkeersdrukke, verkeerslawaaï, onvoldoende parkeergelegenheid en/of hinder door verkeerd parkeren, onveilig rijgedrag.

	1	2	3	4	5	6	7	8	9	10	
Ernstige overlast	<input type="checkbox"/>	<input type="checkbox"/>	<input type="checkbox"/>	<input type="checkbox"/>	<input type="checkbox"/>	<input type="checkbox"/>	<input type="checkbox"/>	<input type="checkbox"/>	<input type="checkbox"/>	<input type="checkbox"/>	Geen overlast

20. Indien u schoolgaande kinderen heeft, hoe veilig ervaart u de school-huisroute?

	1	2	3	4	5	6	7	8	9	10	
Zeer onveilig	<input type="checkbox"/>	<input type="checkbox"/>	<input type="checkbox"/>	<input type="checkbox"/>	<input type="checkbox"/>	<input type="checkbox"/>	<input type="checkbox"/>	<input type="checkbox"/>	<input type="checkbox"/>	<input type="checkbox"/>	Zeer veilig

Veiligheidsbeleving

21. Heeft u in uw buurt last van criminaliteit? Denk bijvoorbeeld aan vandalisme, inbraak, diefstal, vernielingen en geweldpleging.

	1	2	3	4	5	6	7	8	9	10	
Ernstige last	<input type="checkbox"/>	<input type="checkbox"/>	<input type="checkbox"/>	<input type="checkbox"/>	<input type="checkbox"/>	<input type="checkbox"/>	<input type="checkbox"/>	<input type="checkbox"/>	<input type="checkbox"/>	<input type="checkbox"/>	Geen last

22. Hoe veilig voelt u zich overdag bij u in de buurt? Denk aan enge plekken, een onprettig sfeer, rondhangende jongeren, etc.

	1	2	3	4	5	6	7	8	9	10	
Zeer onveilig	<input type="checkbox"/>	<input type="checkbox"/>	<input type="checkbox"/>	<input type="checkbox"/>	<input type="checkbox"/>	<input type="checkbox"/>	<input type="checkbox"/>	<input type="checkbox"/>	<input type="checkbox"/>	<input type="checkbox"/>	Zeer veilig

23. Hoe veilig voelt u zich 's avonds bij u in de buurt? Denk aan enge plekken, een onprettig sfeer, rondhangende jongeren, etc.

	1	2	3	4	5	6	7	8	9	10	
Zeer onveilig	<input type="checkbox"/>	<input type="checkbox"/>	<input type="checkbox"/>	<input type="checkbox"/>	<input type="checkbox"/>	<input type="checkbox"/>	<input type="checkbox"/>	<input type="checkbox"/>	<input type="checkbox"/>	<input type="checkbox"/>	Zeer veilig

24. Hoe veilig voelt u zich in uw eigen woning?

	1	2	3	4	5	6	7	8	9	10	
Zeer onveilig	<input type="checkbox"/>	<input type="checkbox"/>	<input type="checkbox"/>	<input type="checkbox"/>	<input type="checkbox"/>	<input type="checkbox"/>	<input type="checkbox"/>	<input type="checkbox"/>	<input type="checkbox"/>	<input type="checkbox"/>	Zeer veilig

Tot Slot

25a. Vindt u dat uw buurt het afgelopen jaar vooruit of achteruit is gegaan?

	1	2	3	4	5	6	7	8	9	10	
Sterk achteruit	<input type="checkbox"/>	<input type="checkbox"/>	<input type="checkbox"/>	<input type="checkbox"/>	<input type="checkbox"/>	<input type="checkbox"/>	<input type="checkbox"/>	<input type="checkbox"/>	<input type="checkbox"/>	<input type="checkbox"/>	Sterk vooruit

25b. Wilt u hieronder aangeven in hoeverre u uw buurt op de genoemde punten voor- of achteruit vindt gegaan in het afgelopen jaar?

		1	2	3	4	5	6	7	8	9	10	
Woningen	Sterk achteruit	<input type="checkbox"/>	<input type="checkbox"/>	<input type="checkbox"/>	<input type="checkbox"/>	<input type="checkbox"/>	<input type="checkbox"/>	<input type="checkbox"/>	<input type="checkbox"/>	<input type="checkbox"/>	<input type="checkbox"/>	Sterk vooruit
Woonomgeving	Sterk achteruit	<input type="checkbox"/>	<input type="checkbox"/>	<input type="checkbox"/>	<input type="checkbox"/>	<input type="checkbox"/>	<input type="checkbox"/>	<input type="checkbox"/>	<input type="checkbox"/>	<input type="checkbox"/>	<input type="checkbox"/>	Sterk vooruit
Voorzieningen	Sterk achteruit	<input type="checkbox"/>	<input type="checkbox"/>	<input type="checkbox"/>	<input type="checkbox"/>	<input type="checkbox"/>	<input type="checkbox"/>	<input type="checkbox"/>	<input type="checkbox"/>	<input type="checkbox"/>	<input type="checkbox"/>	Sterk vooruit
Omgang tussen bewoners	Sterk achteruit	<input type="checkbox"/>	<input type="checkbox"/>	<input type="checkbox"/>	<input type="checkbox"/>	<input type="checkbox"/>	<input type="checkbox"/>	<input type="checkbox"/>	<input type="checkbox"/>	<input type="checkbox"/>	<input type="checkbox"/>	Sterk vooruit
Betrokkenheid van bewoners	Sterk achteruit	<input type="checkbox"/>	<input type="checkbox"/>	<input type="checkbox"/>	<input type="checkbox"/>	<input type="checkbox"/>	<input type="checkbox"/>	<input type="checkbox"/>	<input type="checkbox"/>	<input type="checkbox"/>	<input type="checkbox"/>	Sterk vooruit
Criminaliteit/ veiligheid	Sterk achteruit	<input type="checkbox"/>	<input type="checkbox"/>	<input type="checkbox"/>	<input type="checkbox"/>	<input type="checkbox"/>	<input type="checkbox"/>	<input type="checkbox"/>	<input type="checkbox"/>	<input type="checkbox"/>	<input type="checkbox"/>	Sterk vooruit
Verkeer	Sterk achteruit	<input type="checkbox"/>	<input type="checkbox"/>	<input type="checkbox"/>	<input type="checkbox"/>	<input type="checkbox"/>	<input type="checkbox"/>	<input type="checkbox"/>	<input type="checkbox"/>	<input type="checkbox"/>	<input type="checkbox"/>	Sterk vooruit
Vervuiling	Sterk achteruit	<input type="checkbox"/>	<input type="checkbox"/>	<input type="checkbox"/>	<input type="checkbox"/>	<input type="checkbox"/>	<input type="checkbox"/>	<input type="checkbox"/>	<input type="checkbox"/>	<input type="checkbox"/>	<input type="checkbox"/>	Sterk vooruit

26. In hoeverre vindt u dat ondergenoemde instanties voldoende bijdragen aan de leefbaarheid in uw buurt? Als u vindt dat de genoemde instantie niet verantwoordelijk is voor de leefbaarheid in uw buurt, kunt u dat ook aangeven.

		Niet verant- woordelijk		1	2	3	4	5	6	7	8	9	10	
a.	Corporatie/ Woningstichting	<input type="checkbox"/>	Ruim onvoldoende	<input type="checkbox"/>	<input type="checkbox"/>	<input type="checkbox"/>	<input type="checkbox"/>	<input type="checkbox"/>	<input type="checkbox"/>	<input type="checkbox"/>	<input type="checkbox"/>	<input type="checkbox"/>	<input type="checkbox"/>	Ruim voldoende
b.	Gemeente	<input type="checkbox"/>	Ruim onvoldoende	<input type="checkbox"/>	<input type="checkbox"/>	<input type="checkbox"/>	<input type="checkbox"/>	<input type="checkbox"/>	<input type="checkbox"/>	<input type="checkbox"/>	<input type="checkbox"/>	<input type="checkbox"/>	<input type="checkbox"/>	Ruim voldoende
c.	Overige partijen (politie, scholen, e.d.)	<input type="checkbox"/>	Ruim onvoldoende	<input type="checkbox"/>	<input type="checkbox"/>	<input type="checkbox"/>	<input type="checkbox"/>	<input type="checkbox"/>	<input type="checkbox"/>	<input type="checkbox"/>	<input type="checkbox"/>	<input type="checkbox"/>	<input type="checkbox"/>	Ruim voldoende

OPMERKINGEN

Hieronder kunt u maximaal twee aanvullende opmerkingen kwijt met betrekking tot de vragen. Vermeld het vraagnummer waar uw opmerking betrekking op heeft, graag aangevuld met de eventuele locatie (bijvoorbeeld straatnaam) waar uw opmerking betrekking op heeft.

Nummer van de vraag:

Nummer van de vraag:

Deze enquête graag retourneren vóór vrijdag 21 juni 2013

Hartelijk dank voor uw medewerking!

Onder de inzenders van deze vragenlijst worden 50 VVV-bonnen t.w.v. €20,- verloot. Wilt u hiervoor in aanmerking komen, vul dan hieronder uw adresgegevens in:*

Naam:

Straat en huisnummer:

Postcode en woonplaats:

* Uw adresgegevens worden **alleen** gebruikt voor het verloten van de cadeaubonnen en worden bij de verwerking **niet** gekoppeld aan de gegevens uit de vragenlijst.